

**Dossier de Indicadores de la Sociedad de la Información
y las Telecomunicaciones en Aragón**
Observatorio Aragonés de la Sociedad de la Información

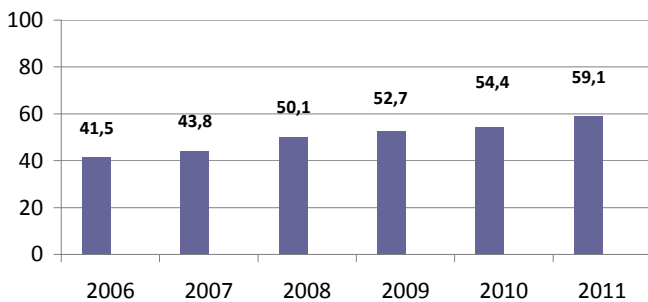
Primer Semestre **2012**

Destacados	3
Ciudadanía y hogares	5
Empresas	9
Sector TIC	12
Sectoriales	13
Infraestructuras de telecomunicaciones	14
Comparativa europea	15
Fuentes de información	17

DESTACADOS

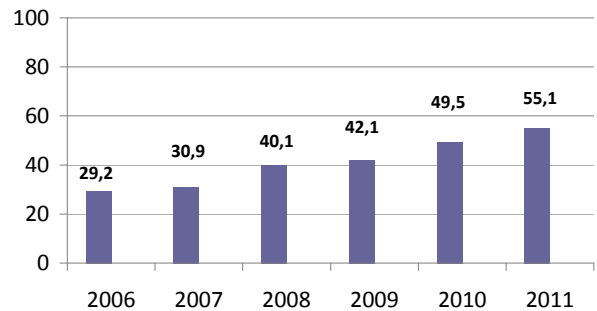
Indicadores	2006	2007	2008	2009	2010	2011	AR/ESP ⁽¹⁾
Hogares con acceso a Internet ⁽¹⁾ [% sobre el total de hogares]	41,5	43,8	50,1	52,7	54,4	59,1	9º
Hogares con acceso de banda ancha ⁽¹⁾ [% sobre el total de hogares]	29,2	30,9	40,1	42,1	49,5	55,1	8º
Personas que han usado Internet en los últimos tres meses ⁽¹⁾ [% sobre la población total]	58,3	60,8	65,6	65,8	66,1	75,0	4º
Niños (11-14 años) que han usado Internet ⁽¹⁾ [% sobre el total de hogares con menores de edad]	88,6	90,6	95,0	94,6	95,3	95,8	5º
Empresas con acceso a Internet ⁽¹⁾ [% sobre el total de empresas]	87,6	88,9	86,7	91,4	92,0	93,2	4º
Empresas con acceso de banda ancha ⁽¹⁾ [% sobre el total de empresas que tienen acceso a Internet]	89,9	90,0	95,3	91,8	96,6	97,9	16º
Empresas que tienen un sitio o página web ⁽¹⁾ [% sobre el total de empresas que tienen acceso a Internet]	44,9	51,1	48,4	53,8	58,1	56,7	11º
Empresas que realizan operaciones de comercio electrónico ⁽¹⁾ [% sobre el total de empresas]	19,2	24,4	30,2	34,1	42,4	40,8	7º
Empresas que integran el sector TIC ⁽²⁾			948	974	1.097	1.149	9º
Líneas postpago de telefonía móvil / 100 habitantes ⁽⁵⁾	39,2	40,8	40,2	41,4	43,0	-	8º

Hogares con acceso a Internet
[% sobre el total de hogares]



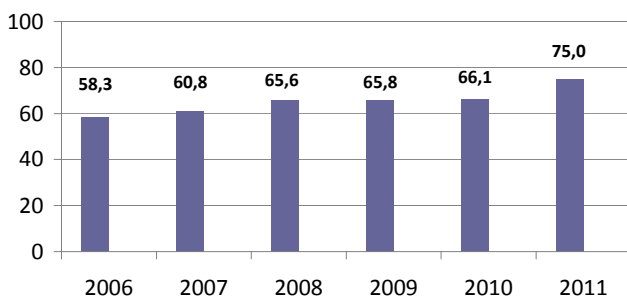
Fuente: OASI

Hogares con acceso de banda ancha
[% sobre el total de hogares]



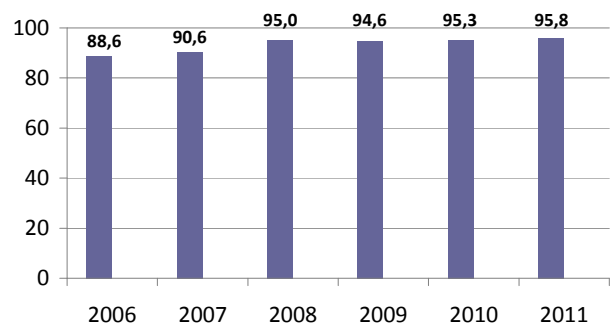
Fuente: OASI

Personas que han usado Internet en los últimos 3 meses
[% sobre la población total]



Fuente: OASI

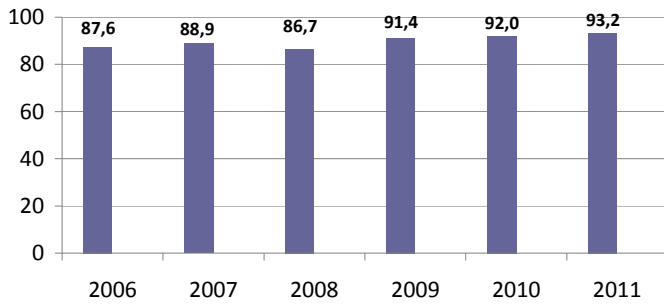
Niños (11-14 años) que han usado Internet
[% sobre el total de hogares]



Fuente: OASI

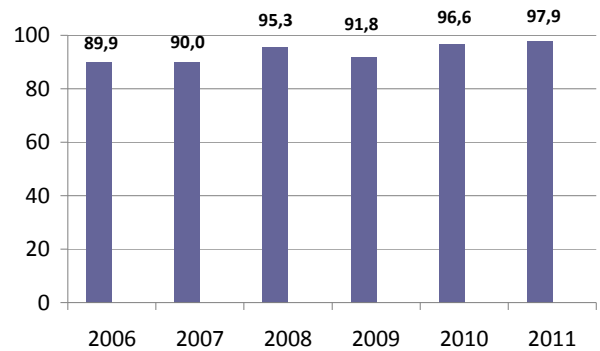
AR/ESP ⁽¹⁾: Posición que representa la Comunidad Autónoma de Aragón respecto al conjunto nacional, según el último dato disponible. Fuente: INE

Empresas con acceso a Internet
[% sobre el total de empresas]



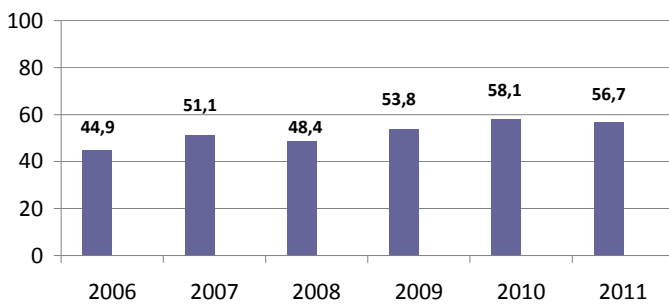
Fuente: OASI

Empresas con acceso de banda ancha
[% sobre el total de empresas que tienen acceso a Internet]



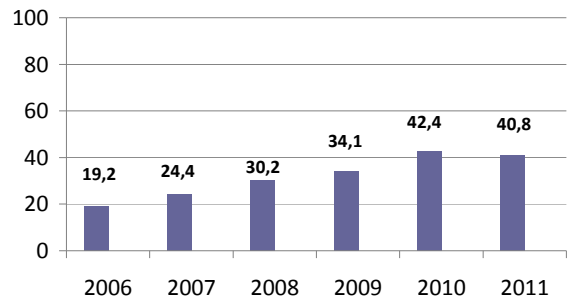
Fuente: OASI

Empresas con sitio o página web
[% sobre el total de empresas que tienen acceso a Internet]



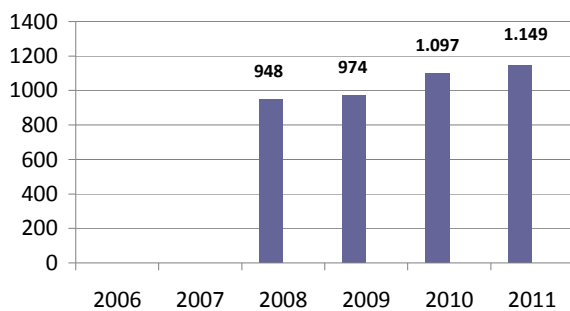
Fuente: OASI

Empresas que realizan operaciones de comercio electrónico
[% sobre el total de empresas]



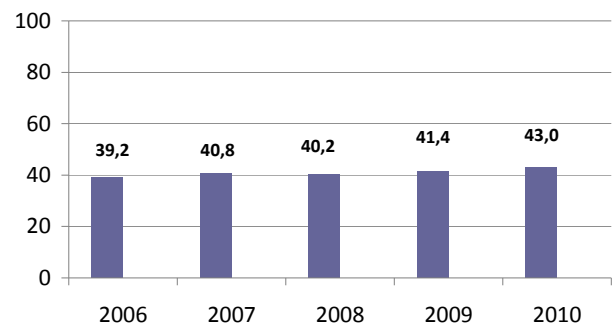
Fuente: OASI

Empresas que integran el sector TIC
[Código CNAE-09]



Fuente: INE (DIRCE)

Líneas postpago de telefonía móvil /100 habitantes



Fuente: Comisión del Mercado de las Telecomunicaciones -CMT-

Indicadores	2006	2007	2008	2009	2010	2011
Hogares con ordenador ⁽¹⁾	53,5	56,2	59,1	60,4	60,0	63,3
[% sobre el total de hogares]						
Hogares con portátil ⁽¹⁾				49,7	55,6	67,5
[% sobre el total de hogares con ordenador]						
Hogares con acceso a Internet ⁽¹⁾	41,5	43,8	50,1	52,7	54,4	59,1
[% sobre el total de hogares]						
Hogares con acceso de banda ancha ⁽¹⁾	29,2	30,9	40,1	42,1	49,5	55,1
[% sobre el total de hogares]						
Hogares con acceso de banda ancha ⁽¹⁾	67,6	69,8	79,1	79,3	90,4	92,9
[% sobre el total de hogares con conexión a Internet]						
Hogares con acceso a Internet, por tecnología de acceso ⁽¹⁾						
[% sobre el total de hogares con conexión a Internet]						
ADSL	59,1	61,9	65,5	64,9	71,1	80,6
Cable	8,6	7,9	13,6	11,5	17,5	9,9
Red de telefonía móvil de banda ancha					0,9	1,8
Banda estrecha por llamada telefónica vía módem, RDSI	18,4	10,8	4,1	6,5	2,2	0,8
Otras formas de conexión de banda ancha	0,6	0,3	0,5	0,2	0,9	0,6
Barreras de acceso a Banda Ancha ⁽¹⁾						
[% sobre el total de hogares sin conexión de Banda Ancha]						
Coste					26,1	7,1
Inexistencia en la zona					20,1	15,2
Acceso desde otro lugar					3,7	4,5
No le ven necesidad					56,1	55,6
Hogares con telefonía móvil ⁽²⁾	87,3	90,4	90,0	91,4	95,1	94,1
[% sobre el total de hogares]						
Hogares con TDT ⁽²⁾	14,9	16,9	28,6	51,1	89,4	-
[% sobre el total de hogares]						
Hogares con acceso WI-FI ⁽¹⁾	8,7	11,1	18,4	23,8	24,1	24,3
[% sobre el total de hogares]						
Hogares con acceso WI-FI ⁽¹⁾	20,0	24,2	35,3	44,3	43,2	40,1
[% sobre el total de hogares con acceso a Internet]						
Hogares con libro electrónico ⁽¹⁾					1,0	4,2
[% sobre el total de hogares]						
Personas que han usado Internet alguna vez ⁽¹⁾	63,4	64,2	70,2	68,3		76,7
[% sobre la población total]						
Personas que han usado Internet en los últimos tres meses ⁽¹⁾	58,3	60,8	65,6	65,8	66,1	75,0
[% sobre la población total]						
Usuarios de Internet en los últimos tres meses, por frecuencia de acceso ⁽¹⁾						
[% sobre la población que ha accedido a Internet en los últimos tres meses]						
Varias veces al día			59,8	64,3	61,4	57,5
Más de cuatro veces/semana			15,0	10,2	14,1	9,7
De una a cuatro veces/semana			12,3	15,2	13,9	22,1
Esporádicamente			7,1	7,7	10,5	10,6
Personas que han usado Internet frecuentemente (una vez por semana en los últimos 3 meses) ⁽¹⁾	48,3	51,7	54,1	59,2	59,3	67,2
[% sobre la población total]						
Personas que han usado Internet frecuentemente (una vez por semana en los últimos 3 meses) ⁽¹⁾			87,2	89,8	89,5	89,4
[% sobre la población que ha accedido a Internet en los últimos tres meses]						
Personas con acceso a Internet, por mecanismo de acceso ⁽¹⁾						
[% sobre la población que ha accedido a Internet en los últimos tres meses]						
Ordenador de sobremesa					76,3	69,6
Ordenador portátil					46,3	58,9
Consola					3,3	0,1
Agenda electrónica					2,0	10,0
Televisión digital					0,4	0,0
Personas con acceso a Internet, por lugar de acceso ⁽¹⁾						
[% sobre la población que ha accedido a Internet en los últimos tres meses]						
Vivienda			87,9	89,9	92,0	93,7
Centro de trabajo			41,5	38,5	29,4	28,2
Centro de estudios			27,7	19,2	6,4	5,9
Centro público y otros (cibercentros)			24,2	17,2	13,6	12,9
Cibercafé			16,4	7,5	6,2	0,7
Vivienda de vecino, amigo o similar			33,3	17,9	10,8	2,8
Personas con eDNI o certificado electrónico ⁽¹⁾				27,6	36,0	56,7
[% sobre la población que ha accedido a Internet en los últimos tres meses]						
Personas que realizan gestiones con eDNI ⁽¹⁾				23,3	18,6	7,8
[% sobre la población que dispone de eDNI]						

Indicadores	2006	2007	2008	2009	2010	2011
Personas que utilizan Internet con fines de búsqueda de información ⁽¹⁾						
[% sobre la población que ha accedido a Internet en los últimos tres meses]						
Productos y servicios					88,6	92,0
Empleo					57,6	55,3
Salud					66,2	67,4
Viajes y alojamientos		53,7	47,7	53,0	80,4	80,1
Meteorología		38,0	33,4	33,3	78,7	79,1
Espectáculos		39,8	38,9	18,6	75,2	71,5
Historia y Geografía de Aragón				18,0	64,3	49,9
Sociedad y Economía de Aragón				9,9	56,0	45,8
Cultura de Aragón				14,0	57,8	43,9
Personas que utilizan Internet con fines específicos ⁽¹⁾						
[% sobre la población que ha accedido a Internet en los últimos tres meses]						
Lectura de periódicos/revistas on-line					63,9	57,1
Escuchar radio o ver televisión					36,6	22,3
Escuchar/descargar música		48,9	24,3	41,3	56,3	41,0
Mirar/descargar películas y vídeos					50,6	36,0
Jugar/descargar juegos		24,0	10,5	17,9	27,4	26,5
Intercambiar archivos		45,0	39,9	13,4	31,5	21,6
Descargar software		38,1	17,8	29,1	33,5	29,2
Operaciones bancarias		32,2	31,0	32,4	38,7	38,5
Personas que utilizan Internet en sus decisiones de compra ⁽¹⁾		54,2	62,0	62,4	65,6	66,1
[% sobre la población que ha accedido a Internet en los últimos tres meses]						
Personas que han adquirido bienes o servicios por Internet ⁽¹⁾	19,4	23,3	28,7	27,9	35,2	42,0
[% sobre la población]						
Personas que han adquirido bienes o servicios por Internet ⁽¹⁾	32,7	38,2	43,3	42,4	52,5	55,7
[% sobre la población que ha accedido a Internet en los últimos tres meses]						
Personas que han adquirido bienes por Internet en los últimos tres meses ⁽¹⁾	19,4	13,1	14,2	-	21,3	22,2
[% sobre la población]						
Personas que han adquirido bienes, por momento de la última compra ⁽¹⁾						
[% sobre la población que ha comprado por Internet]						
En el último mes					38,0	31,1
Entre uno y tres meses					22,1	21,6
Entre tres meses y un año					25,2	27,2
Hace más de un año					14,7	20,1
Personas que han experimentado problemas en las compras on-line ⁽¹⁾			9,3	6,0	4,1	2,6
[% sobre la población que ha comprado por Internet]						
Personas que han adquirido bienes, por medio de pago utilizado ⁽¹⁾						
[% sobre la población que ha comprado por Internet]						
Tarjeta de crédito/débito		70,0	70,5	73,4	63,8	57,3
Tarjeta/cuenta prepago		13,4	16,5	15,9	20,6	20,6
Transferencia bancaria		23,8	12,1	11,7	9,2	0,7
Pagos tradicionales		30,1	28,8	20,6	19,7	15,3
Personas que han adquirido bienes, por tipo de producto comprado ⁽¹⁾						
[% sobre la población que ha comprado por Internet]						
Alimentación		6,3	4,7	5,9	6,6	8,2
Bienes para el hogar		16,7	9,3	6,9	18,9	13,9
Medicamentos					2,3	2,1
Películas y música					3,7	3,7
Libros, revistas, periódicos					17,2	14,0
Ropa, material deportivo		19,5	23,4	28,4	24,4	32,4
Juegos de ordenador		3,1	3,2	2,6	3,2	3,5
Equipamiento informático		16,8	21,9	21,5	17,6	14,5
Equipamiento electrónico		12,9	19,7	12,5	20,8	17,8
Compra de acciones/pólizas de seguros		5,8	7,4	-	2,8	0,5
Alojamiento para viajes		20,2	26,0	22,9	39,6	43,8
Billetes de transporte, alquiler de coches		50,7	41,2	52,8	46,8	44,2
Entradas para espectáculos		14,3	18,7	22,9	28,3	22,6
Loterías/apuestas online		1,3	2,0	0,4	2,0	0,5
Otros productos o servicios		0,0	15,9	10,7	4,6	5,1

Desagregaciones							
Indicadores		2006	2007	2008	2009	2010	2011
Hogares con ordenador ⁽¹⁾		53,5	56,2	59,1	60,4	60,0	63,3
[% sobre el total de hogares]							
Por ámbito	Ámbito rural	32,5	39,0	43,6	47,6	44,1	50,2
	Ámbito urbano	57,0	59,0	63,3	63,9	64,3	66,8
Por zona	Zaragoza capital	60,0	63,0	64,1	62,9	65,2	66,5
	Zaragoza provincia	49,7	46,4	52,7	56,0	52,0	56,0
	Huesca	48,3	55,2	56,1	63,3	58,6	66,1
	Teruel	38,7	45,0	52,8	53,5	53,5	58,1
Hogares con acceso a Internet ⁽¹⁾		41,5	43,8	50,1	52,7	54,4	59,1
[% sobre el total de hogares]							
Por ámbito	Ámbito rural	21,4	23,5	32,4	38,0	36,1	44,3
	Ámbito urbano	44,8	47,2	55,0	56,7	59,4	63,2
Por zona	Zaragoza capital	49,1	51,9	56,3	56,2	60,6	63,0
	Zaragoza provincia	35,7	32,1	43,1	48,0	46,1	52,1
	Huesca	37,0	42,2	45,7	54,1	52,0	60,1
	Teruel	24,9	31,5	41,9	43,8	45,5	53,3
Hogares con acceso de banda ancha ⁽¹⁾		29,2	30,9	40,1	42,1	49,5	55,1
[% sobre el total de hogares]							
Por ámbito	Ámbito rural	10,1	13,0	22,7	27,6	30,3	40,1
	Ámbito urbano	32,4	33,9	44,7	46,0	54,7	59,1
Por zona	Zaragoza capital	38,3	37,1	46,3	46,2	55,8	58,0
	Zaragoza provincia	21,7	23,7	33,2	36,3	41,5	49,1
	Huesca	21,8	27,1	34,6	42,4	46,5	58,0
	Teruel	13,6	22,0	32,8	34,1	40,6	48,6
Personas que han usado Internet en los últimos tres meses ⁽¹⁾		58,3	60,8	65,6	65,8	66,1	75,0
[% sobre la población total]							
Por ámbito	Ámbito rural	37,5	44,7	46,9	51,0	47,0	61,3
	Ámbito urbano	61,2	63,0	69,5	68,8	69,8	77,6
Por género	Hombre	65,1	66,4	71,9	69,6	68,3	79,5
	Mujer	51,5	55,1	59,3	62,0	64,0	70,3
Por edad	De 15 a 24 años	97,6	97,0	97,9	97,5	97,2	99,7
	De 25 a 34 años	85,6	88,3	91,5	87,4	89,1	96,4
	De 35 a 44 años	67,0	75,3	83,7	79,6	78,8	91,3
	De 45 a 54 años	50,1	57,3	58,9	66,5	65,2	74,2
	De 55 a 64 años	28,3	31,7	36,6	34,6	32,6	46,7
	De 65 a 74 años	7,1	8,2	15,5	15,4	10,0	18,9

Redes Sociales							
Indicadores					2010	2011	
Personas que pertenecen a una Red Social ⁽¹⁾					43,8	50,0	
(% sobre la población que ha accedido a Internet en los últimos 3 meses)							
Personas que pertenecen a una Red Social, por tipología ⁽¹⁾							
[% sobre la población que pertenece a Redes Sociales]							
	Facebook				84,6	88,6	
	Tuenti				48,0	48,0	
	Twitter				2,1	11,7	
	Badoo				2,0	0,2	
	MySpace				1,8	0,7	
	Hi5				1,8	1,4	
	Fotolog				1,6	0,5	
	LinkedIn				0,9	2,1	
	WindowsLive space				0,8	2,9	
Personas que han accedido a una Red Social, por frecuencia de acceso ⁽¹⁾							
[% sobre la población que pertenece a Redes Sociales]							
	Varias veces al día				33,8	37,0	
	Más de 4 veces por semana				23,5	31,8	
	De 1 a 4 veces por semana				23,5	13,9	
	Esporádicamente				19,2	17,3	
Personas que han configurado un perfil de privacidad en Redes Sociales ⁽¹⁾					79,3	90,1	
[% sobre la población que pertenece a Redes Sociales]							
Personas que han accedido a una Red Social, por actividad ⁽¹⁾							
[% sobre la población que pertenece a Redes Sociales]							
	Publicar comentarios/enlaces				76,9	83,8	
	Subir fotos/vídeos				68,4	68,3	
	Enviar mensajes privados				80,9	82,6	
	Jugar/utilizar aplicaciones				40,9	47,0	
	Crear eventos/grupos				36,5	31,4	

Menores de edad (11-14 años)						
Indicadores	2006	2007	2008	2009	2010	2011
Niños que han usado Internet ⁽¹⁾	88,6	90,6	95,0	94,6	95,3	95,8
[% sobre el total de hogares con menores de edad]						
Usuarios de Internet menores de edad, por frecuencias de acceso ⁽¹⁾						
[% sobre la población menor de edad que ha accedido a Internet]						
Varias veces al día		28,8	29,2	32,7	24,1	38,3
Más de cuatro veces/semana		15,5	25,2	20,5	26,5	29,0
De una a cuatro veces/semana		37,6	32,1	38,7	23,6	17,5
Esporádicamente		3,1	0,0	0,0	23,4	14,6
Niños que poseen teléfono móvil ⁽²⁾	61,3	60,9	63,8	61,0	64,7	69,5
[% sobre el total de hogares con menores de edad]						
Niños que pertenecen a una Red Social ⁽¹⁾					34,8	50,4
[% sobre la población menor de edad que ha accedido a Internet]						
Niños que pertenecen a una Red Social, por tipología ⁽¹⁾						
[% sobre la población menor de edad que ha accedido a Redes Sociales]						
Tuenti					82,0	85,1
Facebook					33,2	33,2
Twitter					2,9	3,5
Myspace					1,8	0,0
Hi5					1,2	0,0
WindowsLive space					1,2	0,7
Fotolog					0,6	0,0
Badoo					0,6	0,0
Niños a los que un adulto ha configurado un perfil de privacidad ⁽¹⁾					71,6	58,1
[% sobre la población menor de edad que ha accedido a Redes Sociales]						

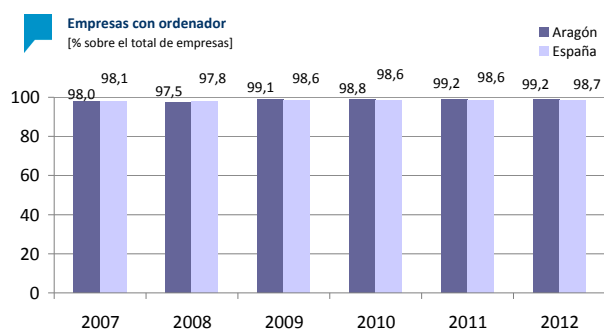
Comparativa nacional -Datos del INE-						
Indicadores	2006	2007	2008	2009	2010	2011
Hogares con ordenador ⁽²⁾	57,1	60,0	64,2	68,5	69,8	71,5
[% sobre el total de hogares]						
Aragón						
España	50,2	60,4	63,6	66,3	68,7	71,5
Hogares con acceso a Internet ⁽²⁾	42,0	47,8	51,7	54,2	60,6	63,6
[% sobre el total de hogares]						
Aragón						
España	39,1	44,6	51,0	54,0	59,1	63,9
Hogares con acceso de banda ancha ⁽²⁾	33,0	39,9	45,2	50,8	58,3	62,7
[% sobre el total de hogares]						
Aragón						
España	29,3	39,2	44,6	51,3	57,4	61,9
Hogares con acceso a Internet, por tecnología de acceso ⁽²⁾						
[% sobre el total de hogares con conexión a Internet]						
ADSL						
Aragón	64,5	66,8	67,1	75,9	74,4	76,8
España	67,0	73,3	69,6	74,9	75,9	74,9
Cable						
Aragón	14,6	17,7	18,1	16,1	15,4	10,2
España	13,6	14,9	15,1	16,9	17,4	15,8
Red de telefonía móvil de banda ancha						
Aragón	0,9	3,3	4,0	4,2	22,9	12,1
España	5,8	2,9	3,9	5,1	11,7	13,1
Banda estrecha por llamada telefónica vía módem, RDSI						
Aragón	22,9	28,1	11,8	4,0	4,3	1,7
España	20,7	17,6	13,1	3,9	2,4	1,3
Otras formas de conexión de banda ancha						
Aragón	0,8	1,5	1,3	1,3	3,1	8,2
España	0,6	1,4	1,5	1,9	1,8	8,6
Personas que han usado Internet en los últimos tres meses ⁽²⁾						
[% sobre la población total]						
Aragón	45,2	56,1	55,7	62,8	67,7	71,3
España	47,9	52,0	56,7	59,8	64,2	67,1
Personas con eDNI o certificado electrónico ⁽²⁾						
[% sobre la población total]						
Aragón				31,9	36,7	
España				19,3	27,5	
Personas que realizan gestiones con eDNI ⁽²⁾						
[% sobre la población que tiene eDNI]						
Aragón				10,6	12,2	
España				3,4	4,7	
Personas que han adquirido bienes o servicios por Internet en los últimos tres meses ⁽²⁾						
[% sobre la población]						
Aragón	6,8	11,7	15,7	14,6	15,7	19,5
España	10,0	13,0	13,3	15,7	17,4	18,9
Personas que han adquirido bienes o servicios por Internet ⁽²⁾						
[% sobre la población que ha accedido a Internet en los últimos tres meses]						
Aragón	23,7	38,7	47,3	41,2	40,1	47,1
España	39,7	39,9	40,5	45,3	45,2	50,0

Indicadores	2006	2007	2008	2009	2010	2010
Empresas con ordenador ⁽¹⁾	95,0	94,1	91,4	94,0	94,4	94,9
[% sobre el total de empresas]						
Empresas con red de área local -LAN- ⁽¹⁾	64,6	67,8	65,1	68,3	65,6	63,0
[% sobre el total de empresas]						
Empresas con acceso a Internet ⁽¹⁾	87,6	88,9	86,7	91,4	92,0	93,2
[% sobre el total de empresas]						
Empresas con acceso de banda ancha ⁽¹⁾	78,8	80,2	82,7	83,9	88,8	91,3
[% sobre el total de empresas]						
Empresas con acceso de banda ancha ⁽¹⁾	89,9	90,0	95,3	91,8	96,6	97,9
[% sobre el total de empresas que tienen acceso a Internet]						
Empresas con acceso a Internet, por tecnología de acceso ⁽¹⁾						
[% sobre el total de empresas que tienen acceso a Internet]						
XDSL (ADSL, SDSL...)	89,1	89,8	95,3	88,8	93,2	94,4
Cable	0,8	0,2	0,0	1,7	1,6	2,6
Modem	4,5	4,2	1,3	3,5	1,9	1,6
Wimax-satélite	0,3	0,5	0,3	1,1	0,6	0,5
Red de telefonía móvil					1,3	0,5
Otras conexiones	1,4	0,6	2,0	0,2	0,0	0,0
Empresas con telefonía móvil ⁽²⁾	94,4	91,7	95,0	89,6	94,9	94,9
[% sobre el total de empresas]						
Empresas que utilizan CRM ⁽²⁾	22,0	22,9	29,7	30,3		
[% sobre el total de empresas]						
Empresas que utilizan ERP ⁽²⁾	14,6	24,4	18,9	24,5	43,6	
[% sobre el total de empresas]						
Empresas que utilizan correo electrónico ⁽¹⁾	82,9	86,1	82,7	88,0	89,1	92,1
[% sobre el total de empresas]						
Empresas que utilizan Intranet ⁽¹⁾	37,4	15,7	23,4	19,3	26,2	25,2
[% sobre el total de empresas]						
Empresas que utilizan software libre ⁽¹⁾	17,5	20,5	15,0	25,2	24,9	20,0
[% sobre el total de empresas]						
Empresas que usan Internet para realizar campañas publicitarias ⁽¹⁾	8,0	13,3	10,7	14,1	19,6	15,9
[% sobre el total de empresas]						
Empresas que usan Internet para realizar campañas publicitarias ⁽¹⁾	8,5	15,4	12,3	15,7	21,4	16,9
[% sobre el total de empresas que tienen acceso a Internet]						
Empresas que han tomado precauciones de seguridad TIC, por motivo ⁽¹⁾						
[% sobre el total de empresas que tienen acceso a Internet]						
Software de protección o chequeo de virus	95,7	96,2	99,0	98,5	98,2	88,5
Servidor seguro		43,5	53,5	50,4	54,9	96,6
Cortafuegos	53,9	65,3	89,4	62,9	71,3	99,7
Copias de seguridad en servidor externo					94,0	93,3
Mecanismos de autenticación on-line					75,4	23,4
Empresas que realizan campañas publicitarias utilizando las redes sociales ⁽¹⁾					7,7	11,7
[% sobre el total de empresas]						
Empresas que realizan campañas publicitarias utilizando las redes sociales ⁽¹⁾					37,4	13,0
[% sobre el total de empresas que tienen acceso a Internet]						
Empresas que utilizan software, por tipología ⁽¹⁾						
[% sobre el total de empresas]						
Ofimática	87,3	87,3	88,1	90,2	87,5	92,6
Gestión comercial/facturación	75,8	76,3	73,3	75,0	75,4	78,1
Contabilidad financiera	71,7	67,0	67,1	65,2	64,1	64,6
Contabilidad de costes	47,1	51,5	39,8	42,8	37,5	44,9
Empresas que tienen un sitio o página web ⁽¹⁾	45,3	44,8	41,8	49,0	53,8	52,7
[% sobre el total de empresas]						
Empresas que tienen un sitio o página web ⁽¹⁾	47,9	51,1	48,4	53,8	58,1	56,7
[% sobre el total de empresas que tienen acceso a Internet]						
Empresas que realizan operaciones de comercio electrónico ⁽¹⁾	19,2	24,4	30,2	34,1	42,4	40,8
[% sobre el total de empresas]						
Empresas que realizan operaciones de comercio electrónico ⁽¹⁾	20,2	27,7	34,7	37,2	46,3	43,6
[% sobre el total de empresas que tienen acceso a Internet]						
Empresas que venden bienes a través de Internet ⁽¹⁾	3,3	6,0	7,1	7,9	10,3	11,2
[% sobre el total de empresas]						
Empresas que compran bienes a través de Internet ⁽¹⁾	17,2	22,4	27,4	30,5	38,6	36,7
[% sobre el total de empresas]						
Empresas que utilizan firma electrónica en alguna comunicación enviada ⁽¹⁾		39,6	47,3	45,5	40,0	47,8
[% sobre el total de empresas que tienen acceso a Internet]						
Empresas que envían facturas electrónicas ⁽¹⁾			17,7	11,6	33,5	33,2
[% sobre el total de empresas que tienen acceso a Internet]						
Empresas con empleados TIC ⁽¹⁾						
[% sobre el total de empresas]						
Uno	29,2	10,4	18,0	9,1	14,0	13,9
Dos	7,6	3,8	8,4	2,6	5,7	7,2
Tres	2,0	1,9	2,4	0,9	3,0	3,7
Cuatro o más	1,0	1,6	2,7	1,1	2,5	7,8
Empleados que recibieron formación en TIC ⁽¹⁾		29,7	21,6	14,2	24,8	21,5
[% sobre el total de empresas que tienen acceso a Internet]						
Empresas que han contratado o intentado contratar empleados TIC ⁽¹⁾			3,4	2,2	4,6	8,4
[% sobre el total de empresas con ordenador]						
Nivel de conocimiento del personal demandado ⁽¹⁾		30,3	84,3	26,5	24,8	28,7
[% sobre el total de empresas con ordenador]						
Usuario TIC			1,1	1,1	1,5	6,0
Especialista TIC			2,2	1,2	3,1	2,7

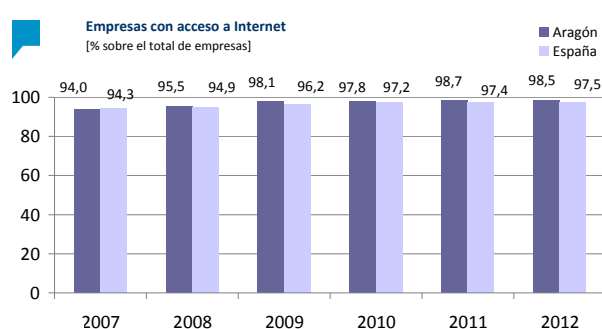
Desagregaciones							
Indicadores	2006	2007	2008	2009	2010	2011	
Empresas con acceso a Internet ⁽¹⁾	87,6	88,9	86,7	91,4	92,0	93,2	
[% sobre el total de empresas]							
Por sector	Sector primario	75,8	82,4	79,0	79,3	78,6	83,6
	Sector Industrial	86,1	89,2	89,5	93,1	90,9	97,5
	Sector construcción	90,3	93,9	86,6	92,8	95,2	95,0
	Sector turismo	66,1	56,7	66,7	63,6	69,2	71,3
	Sector servicios	90,8	92,0	89,1	95,0	95,5	95,2
Por dimensión	Microempresas	78,6	80,2	83,7	89,8	89,9	91,7
	Pequeñas	95,1	93,4	96,7	96,1	98,0	99,1
	Medianas	100	100	100	100	100	100
	Grandes	100	100	100	100	100	99,2
Empresas con acceso de banda ancha ⁽¹⁾	89,9	90,0	95,3	91,8	96,6	97,9	
[% sobre el total de empresas que tienen acceso a Internet]							
Por sector	Sector primario	82,8	79,8	91,1	93,5	95,5	91,3
	Sector Industrial	90,8	88,4	94,2	89,4	96,8	98,4
	Sector construcción	87,9	89,2	93,6	89,0	94,9	97,8
	Sector turismo	90,5	82,7	92,6	91,1	100	98,4
	Sector servicios	90,7	92,5	96,8	93,3	96,8	98,3
Por dimensión	Microempresas	87,4	85,8	94,9	92,3	96,8	98,0
	Pequeñas	92,7	91,7	96,6	92,8	95,4	97,2
	Medianas	96,8	90,6	96,9	66,7	97,2	100
	Grandes	100	100	100	100	100	100
Empresas que tienen un sitio o página web ⁽¹⁾	44,9	51,1	48,4	53,8	58,1	56,7	
[% sobre el total de empresas que tienen acceso a Internet]							
Por sector	Sector primario	86,2	67,1	28,9	39,1	31,8	13,0
	Sector Industrial	96,3	60,3	52,2	63,3	63,0	63,9
	Sector construcción	80,6	57,8	38,7	42,0	56,1	44,4
	Sector turismo	73,0	44,9	68,5	66,0	76,9	77,4
	Sector servicios	83,5	66,3	49,0	53,8	56,9	60,0
Por dimensión	Microempresas	47,3	56,8	43,9	49,5	52,3	50,2
	Pequeñas	71,6	67,5	58,9	64,7	72,4	76,0
	Medianas	87,1	90,6	68,8	81,5	88,9	100
	Grandes	100	66,7	83,3	83,3	100	100
Empresas que venden bienes a través de Internet ⁽¹⁾	3,3	6,0	7,1	7,9	10,3	11,2	
[% sobre el total de empresas]							
	Sector primario	2,0	2,4	5,3	1,7	3,6	1,8
	Sector Industrial	3,2	5,6	5,7	7,4	7,2	18,1
	Sector construcción	1,2	1,2	2,2	2,1	6,4	8,0
	Sector turismo	4,0	13,8	8,6	10,2	27,7	14,9
	Sector servicios	3,8	6,9	8,8	10,0	11,0	10,6
Empresas que compran bienes a través de Internet ⁽¹⁾	17,2	22,4	27,4	30,5	38,6	36,7	
[% sobre el total de empresas]							
	Sector primario	10,5	14,3	22,8	32,8	26,8	36,3
	Sector Industrial	22,6	17,9	29,3	21,2	37,5	45,2
	Sector construcción	15,0	17,0	20,1	28,2	34,5	35,9
	Sector turismo	11,6	17,4	21,0	18,2	33,0	20,7
	Sector servicios	17,2	26,8	30,2	32,4	42,3	36,5

Comparativa nacional -Datos del INE-							
Indicadores		2007	2008	2009	2010	2011	2012
Empresas con ordenador ⁽²⁾	Aragón	98,0	97,5	99,1	98,8	99,2	99,2
[% sobre el total de empresas]		España	98,1	97,8	98,6	98,6	98,7
Empresas con red de área local -LAN- ⁽²⁾	Aragón	69,6	76,5	84,9	88,8	87,0	89,1
[% sobre el total de empresas]		España	70,9	78,5	83,0	85,6	86,4
Empresas con acceso a Internet ⁽²⁾	Aragón	94,0	95,5	98,1	97,8	98,7	98,5
[% sobre el total de empresas]		España	94,3	94,9	96,2	97,2	97,5
Empresas con acceso de banda ancha ⁽²⁾	Aragón	94,0	95,9	96,1	98,9	98,3	99,3
[% sobre el total de empresas con conexión a Internet]		España	95,2	97,1	97,5	98,7	99,7
Empresas con acceso a Internet, por tecnología de acceso ⁽²⁾							
[% sobre el total de empresas con conexión a Internet]							
DSL (ADSL, SDSL...)	Aragón	90,7	94,7	94,3	97,8	97,6	96,3
	España	92,4	94,4	94,7	95,3	97,4	95,0
Cable	Aragón	8,3	4,6	6,7	7,7	10,8	12,2
	España			9,2	12,3	13,3	18,5
Modem	Aragón	19,8	6,5	7,8	16,4	11,6	10,8
	España	16,9	9,6	7,3	18,8	8,4	11,5
Telefonía móvil	Aragón	20,2	25,4	33,9	35,1	45,8	55,6
	España	24,7	29,4	34,0	36,7	50,4	65,4
Otras conexiones fijas	Aragón	20,3	16,2	16,6	18,8	19,8	6,0
	España	7,6	8,1	9,2	16,9	24,2	6,9

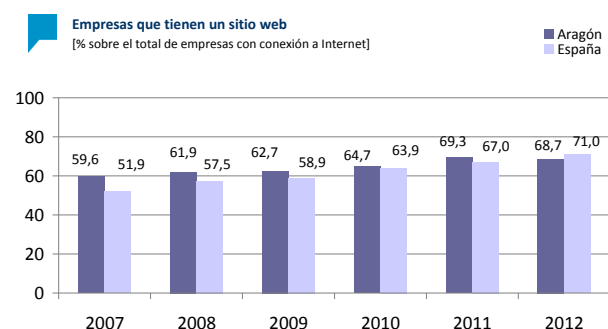
Indicadores		2007	2008	2009	2010	2011	2012
Empresas que disponen de CRM ⁽²⁾	Aragón	22,0	22,9	29,7	30,3	-	25,4
[% sobre el total de empresas]	España	20,7	23,8	24,9	28,6	-	29,4
Empresas que disponen de ERP ⁽²⁾	Aragón	14,6	24,4	18,9	24,5	-	20,5
[% sobre el total de empresas]	España	12,3	23,2	19,1	22,5	-	23,3
Empresas que disponen de correo electrónico (e-mail) ⁽²⁾	Aragón	93,2	93,9	97,6	97,5	98,6	98,5
[% sobre el total de empresas]	España	92,4	93,3	94,7	96,5	96,8	97,2
Empresas que utilizan Intranet ⁽²⁾	Aragón	27,8	16,8	23,6	23,2	-	-
[% sobre el total de empresas]	España	26,6	18,2	23,1	25,6	-	-
Empresas que utilizan software de código abierto ⁽²⁾	Aragón	6,3	5,4	8,6	11,1	74,1	81,3
[% sobre el total de empresas]	España	6,8	7,8	8,9	9,5	74,9	82,4
Empresas que tienen un sitio web ⁽²⁾	Aragón	59,6	61,9	62,7	64,7	69,3	68,7
[% sobre el total de empresas con conexión a Internet]	España	51,9	57,5	58,9	63,9	67,0	71,0
Empresas que utilizan firma digital en comunicaciones enviadas	Aragón	34,9	54,5	56,4	55,2	65,3	68,5
[% sobre el total de empresas con conexión a Internet]	España	26,0	50,0	52,8	55,7	62,8	70,7
Empresas que envían facturas electrónicas ⁽²⁾	Aragón	5,3	15,5	22,1	26,3	41,7	-
[% sobre el total de empresas con conexión a Internet]	España	5,2	19,8	23,1	25,1	43,0	-
Empleados que recibieron formación en TIC ⁽²⁾	Aragón	9,3	13,9	13,2	25,3	22,2	20,8
[% sobre el personal de empresas que realizaron formación en TIC]	España	-	26,3	26,7	28,6	25,5	27,3
Empresas que utilizan redes sociales vía Internet por motivos de trabajo ⁽²⁾	Aragón	-	-	-	-	-	14,4
[% sobre el total de empresas]	España	-	-	-	-	-	17,4



Fuente: INE



Fuente: INE



Fuente: INE

SECTOR TIC EN ARAGÓN

Indicadores		2008	2009	2010	2011
Empresas que integran el sector TIC⁽⁶⁾ (% sobre el total de empresas)		0,10	0,10	0,12	0,20
Empresas que integran el sector TIC⁽⁶⁾	Total	948	974	1.097	1.149
Por sector (código CNAE 2009)⁽⁶⁾	Industrias manufactureras TIC (Códigos 261, 262, 263, 264 y 268)	77	75	77	76
	Industrias comerciales TIC (Código 465)	92	92	83	117
	Industrias de servicios TIC (Códigos 582, 611, 612, 613, 619, 620, 631 y 951)	779	807	937	956
Por dimensión⁽⁶⁾	Sin empleados	477	504	577	630
	Microempresas	364	359	409	416
	Pequeñas	91	94	91	82
	Medianas	15	16	19	21
	Grandes	1	1	1	0
Empresas que integran el Hipersector TIC⁽⁸⁾	Total				575
Por sector de actividad⁽⁸⁾	Componentes electrónicos (Códigos 261, 272, 2731 y 2733)				22
	Electrónica de consumo (Códigos 264, 267, 268 y 951)				39
	Electrónica profesional (Códigos 2651, 266 y 232)				3
	Industrias de telecomunicación (Códigos 263)				15
	Operadores/proveedores de servicios de telecomunicaciones (Códigos 611, 612, 613 y 619)				42
	Tecnologías de la información (Códigos 262, 5829, 620, 6311 y 951)				349
	Contenidos digitales (Códigos audiovisual: 601, 602, 5916, 5918; cine/vídeo: 591; videojuegos: 5821; música: 592; publicaciones digitales: 581; internet: 6312 y contenidos para móviles: parte de varios CNAE)				98
	Otras actividades TIC (Códigos 3313 y 2931)				7
Empleados que integran el Hipersector TIC⁽⁸⁾	Total				9.540
Por sector de actividad⁽⁸⁾	Componentes electrónicos (Códigos 261, 272, 2731 y 2733)				745
	Electrónica de consumo (Códigos 264, 267, 268 y 951)				303
	Electrónica profesional (Códigos 2651, 266 y 232)				43
	Industrias de telecomunicación (Códigos 263)				568
	Operadores/proveedores de servicios de telecomunicaciones (Códigos 611, 612, 613 y 619)				1.446
	Tecnologías de la información (Códigos 262, 5829, 620, 6311 y 951)				4.896
	Contenidos digitales (Códigos audiovisual: 601, 602, 5916, 5918; cine/vídeo: 591; videojuegos: 5821; música: 592; publicaciones digitales: 581; internet: 6312 y contenidos para móviles: parte de varios CNAE)				1.480
	Otras actividades TIC (Códigos 3313 y 2931)				59
Producto interior bruto a precios de mercado y sus componentes (oferta)⁽⁷⁾					
Información y comunicaciones (I /58-63/)	Miles de € corrientes de cada año	757.787	814.366	809.916	798.942
<i>Datos provisionales</i>	% sobre el PIB regional	2,19	2,46	2,44	2,34

SECTORIALES

Sanidad						
Indicadores	2006	2007	2008	2009	2010	2011
Personas que utilizan Internet para solicitar cita médica ⁽¹⁾ [% sobre la población que ha accedido a Internet en los últimos tres meses]						27,1
Población que utiliza Internet para buscar información en materia de salud ⁽²⁾ [% sobre la población que usa Internet]		39,8	41,9	51,1	51,5	58,4

Administración Pública						
Indicadores	2006	2007	2008	2009	2010	2011
Personas que utilizan Internet para contactar con la Administración, por gestión ⁽¹⁾ [% sobre la población que ha accedido a Internet en los últimos tres meses]						
Búsqueda de información		67,2	67,5	68,2	67,0	74,0
Descarga de formularios		41,5	42,8	48,8	42,7	51,1
Envío de formularios		22,6	27,1	35,9	31,0	39,8
Emisión de pagos		9,6	8,0	12,4	7,5	18,5
Empresas que utilizan Internet para contactar con la Administración ⁽¹⁾ [% sobre el total de empresas que tienen acceso a Internet]	60,6	62,0	65,6	71,9	66,8	76,4
Empresas que utilizan Internet para contactar con la Administración, por gestión ⁽¹⁾ [% sobre el total de empresas que tienen acceso a Internet]						
Búsqueda de información	60,6	62,0	65,6	71,9	66,8	76,4
Descarga de formularios	50,1	53,8	63,9	64,5	54,0	64,2
Envío de formularios	30,1	43,1	60,9	59,1	45,1	60,1
Emisión de pagos	23,1	21,0	38,1	34,3	33,2	48,8
Grado de satisfacción de las empresas que contactan con la Administración ⁽¹⁾ [% sobre el total de empresas que mantienen relaciones con la Administración]		93,3	93,4	96,9	93,6	95,5

Educación						
Indicadores	2006	2007	2008	2009	2010	2011
Personas que utilizan Internet con fines de información sobre educación y cursos ⁽¹⁾ [% sobre la población que ha accedido a Internet en los últimos tres meses]		46,0	52,8	56,3	61,0	36,9
Centros públicos con conexión a Internet, por tecnología de acceso ⁽⁵⁾	99,7	100	100	99,2	99,8	99,7
Línea telefónica convencional	19,9	14,3	9,0	3,3	8,5	2,0
ADSL	81,9	86,2	91,5	93,1	95,1	91,9
RDSI	13,9	7,5	4,9	4,6	7,4	3,6
Otras conexiones	22,3	21,8	19,8	14,1	5,1	9,9
Centros privados con conexión a Internet, por tecnología de acceso ⁽⁵⁾	100	100	100	100	99,8	100
Línea telefónica convencional	6,3	4,0	0,8	0,0	2,3	0,8
ADSL	91,3	95,2	98,4	98,4	93,2	99,2
RDSI	7,1	3,2	3,3	4,1	4,4	3,3
Otras conexiones	2,4	0,8	2,4	1,6	6,8	0,8
Número medio de ordenadores por unidad/grupo, en centro públicos ⁽⁵⁾	2,5	3,3	4,0	4,7	3,9	3,0
Número medio de ordenadores por unidad/grupo, en centro privados ⁽⁵⁾	2,3	2,4	2,7	3,1	2,4	3,9

INFRAESTRUCTURAS DE TELECOMUNICACIONES

Indicadores	2007	2008	2009	2010	Media Esp. 2010	AR/ESP ⁽¹⁾
Telefonía fija ⁽⁴⁾						
Número total de líneas en servicio	624.501	624.994	620.506	615.692	404.110	-
Líneas / 100 habitantes	48,2	47,1	46,1	45,7	43,0	7º
Telefonía móvil ⁽⁴⁾						
Número total de líneas móviles postpago	708.306	780.074	814.432	839.693	629.212	
Líneas postpago / 100 habitantes	54,6	58,8	60,5	62,3	66,9	8º
Banda Ancha ⁽⁴⁾						
Número total de líneas Xdsl	186.948	224.067	244.555	267.642	161.832	
Líneas xDSL / 100 habitantes	14,4	16,9	18,2	19,9	17,9	14º
Número de líneas de cablemódem	26.125	44.061	44.729	45.481	39.414	
Líneas cablemódem / 100 habitantes	2,0	3,3	3,3	3,4	4,4	10º
Total líneas de banda ancha	213.073	268.128	289.284	313.123	201.246	
Líneas banda ancha / 100 habitantes	16,4	20,2	21,5	23,2	22,3	7º
TV de pago ⁽⁴⁾						
Total abonados		130.990	123.949	119.923	87.753,6	
Total abonados / 100 habitantes		9,9	9,2	8,9	9,7	8º
Cuota de telefonía fija ⁽⁴⁾						
Telefónica	86,6	84,5	80,3	76,1	74,9	4º
Operadores de cable	9,8	10,0	10,0	10,0	8,7	14º
Resto de operadores	3,7	5,6	9,7	14,0	16,4	9º
Cuota de telefonía móvil postpago ⁽⁴⁾						
Movistar	48,8	46,7	48,6	48,3	43,6	9º
Vodafone	23,4	23,7	2,2	20,4	29,9	16º
Orange	27,1	28,1	26,1	26,2	20,5	3º
Resto de operadores	0,6	1,5	3,4	5,1	5,9	9º
Cuota de banda ancha ⁽⁴⁾						
Telefónica	65,5	61,6	61,1	60,0	53,1	5º
Operadores de cable	12,8	16,8	15,9	15,0	19,8	12º
Resto de operadores	21,7	21,6	23,0	25,0	27,1	9º

AR/ESP ⁽¹⁾: Posición que representa la Comunidad Autónoma de Aragón respecto al conjunto nacional en el último año. Fuente: INE

Ciudadanía y hogares

Indicadores		2006	2007	2008	2009	2010	2011
Hogares con ordenador	Aragón ⁽²⁾	57,1	60,0	64,2	68,5	69,8	71,5
[% sobre el total de hogares con ordenador]	UE27 ⁽³⁾	61,0	64,0	68,0	71,0	74,0	77,0
Hogares con portátil	Aragón ⁽²⁾	17,2	19,2	25,6	32,2	42,5	47,5
[% sobre el total de hogares con ordenador]	UE27 ⁽³⁾	4,0	9,0	12,0	17,0	19,0	-
Hogares con acceso a Internet	Aragón ⁽²⁾	42,0	47,8	51,7	54,2	60,6	63,6
[% sobre el total de hogares]	UE27 ⁽³⁾	49,0	54,0	60,0	65,0	70,0	73,0
Hogares con acceso de banda ancha	Aragón ⁽²⁾	33,0	39,9	45,2	50,8	58,3	62,7
[% sobre el total de hogares]	Europa ⁽³⁾	30,0	42,0	49,0	56,0	61,0	68,0
Hogares con acceso de banda ancha	Aragón ⁽²⁾						
[% sobre el total de hogares con Internet]	UE27 ⁽³⁾	62,0	77,0	80,0	86,0	88,0	92,0
Hogares con acceso a Internet, por tecnología de acceso							
[% sobre el total de hogares con conexión a Internet]							
ADSL	Aragón ⁽²⁾	64,5	66,8	67,1	75,9	74,4	76,8
	UE27 ⁽³⁾	50,0	60,0	62,0	60,0	58,0	
Cable	Aragón ⁽²⁾	14,6	17,7	18,1	16,1	15,4	10,2
	UE27 ⁽³⁾						
Red de telefonía móvil de banda ancha	Aragón ⁽²⁾	0,9	3,3	4,0	4,2	22,9	12,1
	UE27 ⁽³⁾	8,0	10,0	9,0	9,0	9,0	
Banda estrecha por llamada telefónica vía módem, RDSI	Aragón ⁽²⁾	22,9	28,1	11,8	4,0	4,3	1,7
	UE27 ⁽³⁾	37,0	26,0	19,0	10,0	12,0	
Otras formas de conexión de banda ancha	Aragón ⁽²⁾	0,8	1,5	1,3	1,3	3,1	1,9
	UE27 ⁽³⁾	14,0	19,0	21,0	29,0	40,0	
Personas que han usado Internet alguna vez	Aragón ⁽²⁾	51,2	60,9	61,6	67,2	70,8	-
[% sobre la población total]	UE27 ⁽³⁾	58,0	63,0	67,0	70,0	74,0	-
Usuarios en los últimos tres meses	Aragón ⁽²⁾	45,2	56,1	55,7	62,8	67,7	71,3
[% sobre la población total]	UE27 ⁽³⁾	52,0	57,0	62,0	65,0	69,0	
Usuarios frecuentes de Internet	Aragón ⁽²⁾	38,1	46,6	48,8	56,9	61,2	66,9
[% sobre la población total]	UE27 ⁽³⁾	31,0	38,0	43,0	48,0	53,0	68,0
Personas con acceso a Internet, por mecanismo de acceso							
[% sobre la población que ha accedido a Internet en los últimos tres meses]							
Vivienda	Aragón ⁽²⁾	81,2	80,5	80,8	81,9	86,7	85,6
	UE27 ⁽³⁾	84,0	86,0	89,0	91,0	92,0	
Centro de trabajo	Aragón ⁽²⁾	52,7	50,6	49,5	39,8	40,1	40,6
	UE27 ⁽³⁾	49,0	49,0	47,0	46,0	45,0	
Centro de estudios	Aragón ⁽²⁾	10,4	13,8	15,3	13,4	13,0	17,6
	UE27 ⁽³⁾	15,0	13,0	13,0	13,0	12,0	
Cibercentros	Aragón ⁽²⁾	9,5	14,8	3,5	5,6	7,0	12,6
	UE27 ⁽³⁾	13,0	12,0	12,0	13,0	14,0	
Cibercafé	Aragón ⁽²⁾	5,4	6,9	3,9	3,3	3,7	4,2
	UE27 ⁽³⁾	10,0	11,0	12,0	13,0	14,0	
Vivienda de vecino, amigo o similar	Aragón ⁽²⁾	18,9	23,7	23,3	32,0	26,9	24,3
	UE27 ⁽³⁾	20,0	20,0	21,0	23,0	21,0	
Personas que realizan gestiones con eDNI	Aragón ⁽²⁾				10,6	12,2	
[% sobre la población con eDNI]	UE27 ⁽³⁾	25,0	26,0	29,0	30,0	32,0	
Personas que han adquirido bienes por Internet	Aragón ⁽²⁾	6,8	11,7	15,7	14,6	15,7	19,5
[% sobre la población]	UE27 ⁽³⁾	3,0	4,0	4,0	5,0	5,0	
Personas que han adquirido bienes por Internet	Aragón ⁽²⁾	23,7	38,7	47,3	41,2	40,1	47,1
[% sobre la población que ha accedido a Internet en los últimos tres meses]	UE27 ⁽³⁾	47,0	50,0	50,0	54,0	57,0	

Empresas

Indicadores		2006	2007	2008	2009	2010	2011	2012
Empresas con ordenador	Aragón ⁽²⁾		98,0	97,5	99,1	98,8	99,2	99,2
[% sobre el total de empresas]	UE27 ⁽³⁾	96,0	96,0	96,0	97,0	97,0	97,0	
Empresas con red de área local -LAN-	Aragón ⁽²⁾		69,6	76,5	84,9	88,8	87,0	89,1
[% sobre el total de empresas]	UE27 ⁽³⁾	67,0	71,0	72,0	75,0	75,0	75,0	
Empresas con acceso a Internet	Aragón ⁽²⁾		94,0	95,5	98,1	97,8	98,7	98,5
[% sobre el total de empresas]	UE27 ⁽³⁾	92,0	93,0	93,0	94,0	94,0	95,0	
Empresas con acceso a Internet, por tecnología de acceso								
[% sobre el total de empresas que tienen acceso a Internet]								
XDSL (ADSL, SDSL...)	Aragón ⁽²⁾		90,7	94,7	94,3	97,8	97,6	96,3
	UE27 ⁽³⁾	70,0	74,0	78,0	79,0	80,0	81,0	
Cable	Aragón ⁽²⁾		8,3	4,6	6,7	7,7	10,8	12,2
	UE27 ⁽³⁾	16,0	16,0	17,0	19,0	20,0	24,0	
Modem	Aragón ⁽²⁾		19,8	6,5	7,8	16,4	11,6	10,8
	UE27 ⁽³⁾	18,0	21,0					
Wimax-satélite	Aragón ⁽²⁾				0,7	0,3	-	-
	UE27 ⁽³⁾							
Red de telefonía móvil	Aragón ⁽²⁾		20,2	25,4	33,9	35,1	45,8	55,6
	UE27 ⁽³⁾	17,0	23,0	25,0	30,0	50,0		
Empresas con acceso de banda ancha	Aragón ⁽²⁾		94,0	95,9	96,1	98,9	98,3	99,3
[% sobre el total de empresas que tienen acceso a Internet]	UE27 ⁽³⁾	79,0	83,0	87,0	88,0	-	91,0	

Indicadores		2006	2007	2008	2009	2010	2011	2012
Empresas que utilizan CRM	Aragón ⁽²⁾		20,2	25,4	33,9	35,1	45,8	
[% sobre el total de empresas]	UE27 ⁽³⁾		17,0	17,0	17,0	18,0	17,0	
Empresas que utilizan Intranet	Aragón ⁽²⁾		14,6	24,4	18,9	24,5	43,6	
[% sobre el total de empresas]	UE27 ⁽³⁾	35,0	35,0	25,0	31,0	33,0	-	
Empresas que tienen un sitio web	Aragón ⁽²⁾		27,8	16,8	23,6	23,2	-	
[% sobre el total de empresas]	UE27 ⁽³⁾	62,0	63,0	64,0	65,0	67,0	69,0	
Empresas que tienen un sitio web	Aragón ⁽²⁾		59,6	61,9	62,7	64,7	69,3	68,7
[% sobre el total de empresas con Internet]	UE27 ⁽³⁾	67,0	67,0	68,0	69,0	71,0	73,0	
Empresas que envían facturas electrónicas	Aragón ⁽²⁾	5,3	15,5	22,1	26,3	41,7	-	
[% sobre el total de empresas que tienen acceso a Internet]	UE27 ⁽³⁾		18,0	21,0	23,0	32,0	-	

Administración Pública

Indicadores		2006	2007	2008	2009	2010	2011	2012
Personas que utilizan Internet para contactar con la Administración, por gestión								
[% sobre la población que ha accedido a Internet en los últimos tres meses]								
Búsqueda de información	Aragón ⁽²⁾			51,0	49,5	49,5	59,3	
	UE27 ⁽³⁾	40,7	46,9	41,3	42,2	28,1	48,0	
Descarga de formularios	Aragón ⁽²⁾			31,5	31,6	28,7	37,6	
	UE27 ⁽³⁾	25,4	30,9	25,8	26,8	25,9	34,0	
Envío de formularios	Aragón ⁽²⁾			19,9	15,1	20,5	26,7	
	UE27 ⁽³⁾	16,7	21,9	19,0	19,5	19,3	28,0	
Empresas que utilizan Internet para contactar con la Administración	Aragón ⁽²⁾		67,0	71,8	73,2	72,4	86,5	85,5
[% sobre el total de empresas con Internet]	UE27 ⁽³⁾		65,0	68,0	72,0	76,0	80,0	
Empresas que utilizan Internet para contactar con la Administración, por gestión								
[% sobre el total de empresas que tienen acceso a Internet]								
Búsqueda de información	Aragón ⁽²⁾		61,8	64,2	68,2	63,2	73,6	75,3
	UE27 ⁽³⁾	59,0	62,0	66,0	68,0	71,0		
Descarga de formularios	Aragón ⁽²⁾		63,1	67,5	67,2	66,9	76,1	71,4
	UE27 ⁽³⁾	60,0	62,0	66,0	68,0	72,0		
Envío de formularios cumplimentados	Aragón ⁽²⁾		44,4	51,3	51,3	51,7	69,1	58,0
	UE27 ⁽³⁾	47,0	49,0	54,0	58,0	64,0		
Gestión electrónica completa	Aragón ⁽²⁾		29,5	41,5	48,6	48,1	55,2	63,7
	UE27 ⁽³⁾	-	-	42,0	46,0	51,0		

(1): Observatorio Aragonés de la Sociedad de la Información -OASI-

Estudio sobre la penetración de Internet en hogares y personas
Estudio sobre la utilización de las nuevas tecnologías en las empresas aragonesas

(2): Instituto Nacional de Estadística -INE-

Encuesta de tecnologías de la información en los hogares
Encuesta de uso de TIC y comercio electrónico en las empresas

(3): EuroStat

(4): Comisión del Mercado de las Telecomunicaciones -CMT-

(5): Ministerio de Educación

(6): Directorio Central de Empresas -DIRCE /INE-

(7): Contabilidad Regional de España. Base 2008. INE

(8): Asociación multisectorial de empresas de electrónica, tecnologías de la información, telecomunicaciones y contenidos digitales -AMETIC-

Observatorio Aragonés de la Sociedad de la Información -OASI-

Observatorio Aragonés de la Sociedad de la Información

Paseo María Agustín, 36
Edificio Pignatelli, puerta 30, planta 1ª
(Departamento de Industria e Innovación)
50004 Zaragoza - España
Tel: +34 976 71 4401
Fax: +34 976 71 4037
E-mail: oasi@aragon.es



El dossier de indicadores de la sociedad de la información y las telecomunicaciones en Aragón es un documento que se elabora de manera semestral y que recoge una síntesis de los principales indicadores en la materia en Aragón. Busca agrupar la información que anualmente elabora y publica el OASI, así como la información nacional y europea que ofrece el Instituto Nacional de Estadística y Eurostat, o la que aporta la CMT, entre otras.

La iniciativa surgió como extensión de la línea de actuación emprendida a nivel nacional por el Observatorio Nacional de la Sociedad de la Información y pretende ser un punto de referencia en la aportación de información entre todos los agentes sociales que siguen los estudios y actividades del OASI.

Se trata de un documento vivo y dinámico, por lo que agradecemos cualquier sugerencia, necesidades adicionales de información o propuestas de mejora.

Fecha de actualización: 10 de julio de 2012