

Evolución de los resultados de una explotación cerealista de secano de la provincia de Zaragoza

Se presentan los resultados técnico-económicos de una explotación cerealista de secano correspondientes a una serie de diez años, desde 1997 a 2006.

La explotación

La explotación está situada en el término municipal de Torrelapaja en el valle alto del río Manubles, afluente del Jalón, a una altitud aproximada de 1.000 metros, sobre suelos aluviales desarrollados a partir de margas calizas y sedimentos terciarios. La textura de los suelos varía según las parcelas, en general predomina la arcilloso – franca. Según la clasificación de explotaciones a efectos de comparación de resultados agronómicos en la Red Experimental de Aragón la explotación corresponde al grupo de tierras altas del Sistema Ibérico.

La pluviometría de los últimos diez años se expone en el cuadro nº 3. La pluviometría media anual de la serie ha sido de 447 litros/m² y la del periodo enero-mayo 169 litros/m². Los dos meses más lluviosos han sido octubre y junio, este con la excepción de 195 litros por metro cuadrado del año 2005, que produjo graves inundaciones en el río Manubles. Los dos meses más secos han sido febrero y diciembre.



Estructura de la explotación

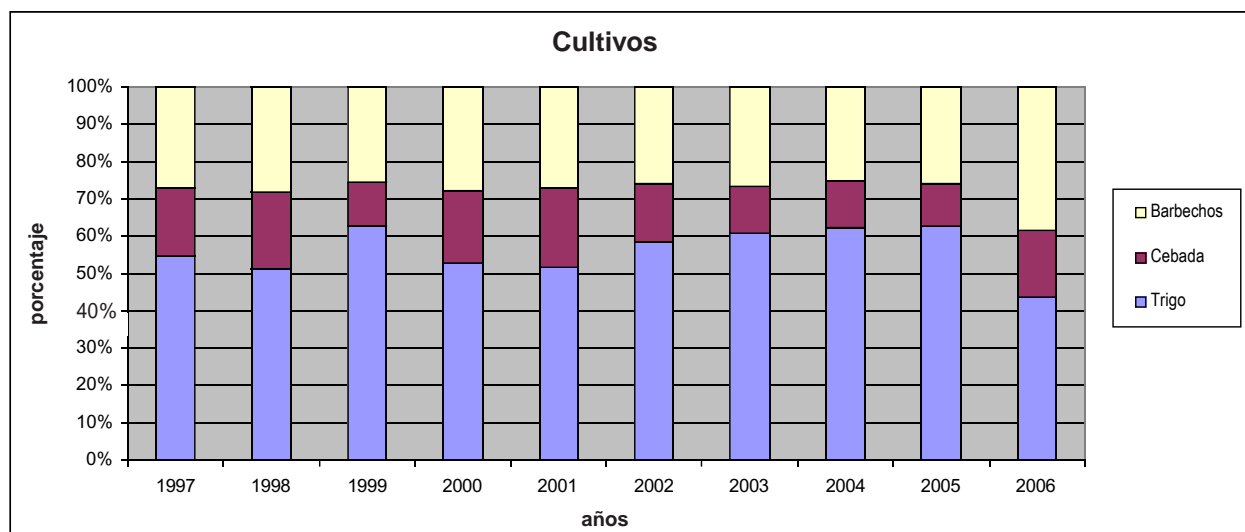
Cuadro nº 1. Estructura productiva de la explotación

Superficie de la explotación (ha)	132
Superficie cultivada (ha)	125
Unidades de trabajo anual (UTA)	1
Has cultivadas/UTA	125
Superficie en propiedad (ha)	70
Superficie en arrendamiento (ha)	62
Sup. cultivada en propiedad/sup. total (%)	56
Parcelas en catastro	240
Superficie media de la parcela catastral (ha)	0,55
Potencia de tracción CV/ha	1,90

Cuadro nº 2. Superficies de cultivos y barbechos en hectáreas y porcentaje

Año	1997	1998	1999	2000	2001	2002	2003	2004	2005	2006	Media
Superficie (ha)											
Trigo	69,9	61,9	78,4	66,0	64,6	73,1	75,6	78,3	77,5	53,8	69,9
Cebada	23,5	25,0	15,1	24,0	26,2	19,4	15,9	15,7	14,1	21,7	20,1
Barbechos	34,5	33,8	31,7	34,6	33,8	32,2	32,9	31,3	32,0	47,4	34,4
Total	127,9	120,7	125,2	124,6	124,6	124,7	124,4	125,3	123,6	122,9	124,4
Superficie (%)											
Trigo	55	51	63	53	52	58	61	62	63	44	56
Cebada	18	21	12	19	21	16	13	13	11	18	16
Barbechos	27	28	25	28	27	26	26	25	26	38	28
Total	100	100	100	100	100	100	100	100	100	100	100

Gráfico nº 1



Cuadro nº 3. Pluviometría en Torrelapaja (litros por metro cuadrado)

Año	1997	1998	1999	2000	2001	2002	2003	2004	2005	2006	Media
Enero	110,5	19,5	36	14	66	23	54	20	4	13	36,0
Febrero	2,5	15	10	0	11	11	90	17	21	28,5	20,6
Marzo	68,5	8	30	31	43,5	31,5	33,5	51	23	20	34,0
Abril	18	65	51	78,5	4	48	60	65	10	28	42,8
Mayo	2	*74,5	51	50	30,5	82	44	35,5	41	15	36,0
Junio	0	32	37	*46	22,5	32	19	46,5	#195	73	50,3
Julio	0	0	89	0	45,5	75	0	15	0	33	25,8
Agosto	0	53	12	0	38	171	12	8	0	7	30,1
Septiembre	38	30	81	3	28	28	97	44	30	95	47,4
Octubre	19	38,5	68	48	51	77	105	88	41,5	46	58,2
Noviembre	98	7,5	34	63	6	52	47	13	55,5	20	39,6
Diciembre	63	5,5	54	17	0	51	15,5	25	24	11	26,6
Total año	419,5	348,5	553	350,5	315,5	681,5	577	392,5	445	389,5	447,3

* Pedregada # Riada

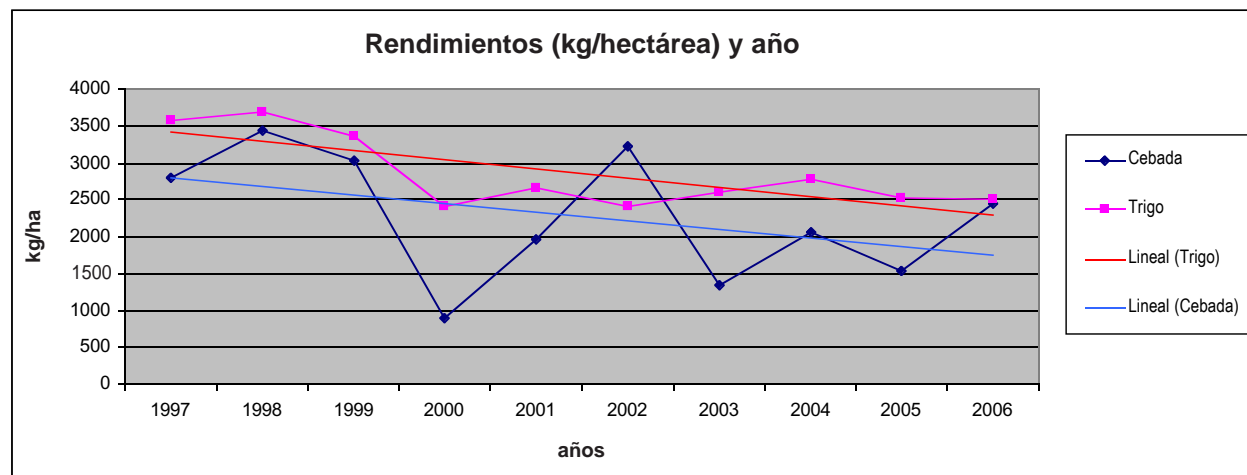
Cuadro nº 4. Rendimiento de cultivos en kilos por hectárea

Año	1997	1998	1999	2000	2001	2002	2003	2004	2005	2006	Media
Trigo (1)	3.580	3.685	3.368	2.414	2.651	2.416	2.611	2.772	2.531	2.511	2.854
Cebada (2)	2.798	3.442	3.038	889	1.968	3.216	1.347	2.053	1.531	2.441	2.272
Diferencia (1-2)	782	243	330	1.525	683	-800	1.264	719	1.000	70	582

Cuadro nº 5. Correlación entre pluviometría y rendimiento

Meses del periodo	Trigo	Cebada
noviembre a abril	0,21	-0,25
diciembre a abril	0,04	-0,40
enero a abril	0,19	-0,21
enero a mayo	0,18	-0,09
febrero a abril	-0,11	-0,35
marzo a mayo	0,04	0,01
abril	0,01	-0,11
marzo	0,09	-0,18
mayo	-0,16	0,11

Gráfico nº 2



Cuadro nº 6. Descripción y valor contable del inmovilizado funcional

CONSTRUCCIONES	Año de compra	Valor (euros)		Amortización		Estado a fin de 2006		
		Compra	Amortizado	Contable	%	Años	Técnico	Económico
Almacén	1975	3606	3245	361	3	33,3	Activo	Activo

MAQUINARIA AUTOPROPULSADA	Año de compra	Valor (euros)		Amortización		Potencia c.v.	Tracción	Estado a fin de 2006	
		Compra	Amortizado	Contable	%			Años	Técnico
Tractor	1987	13.823	13.823	0	12	8,3	Simple	Activo	Amortizado
Tractor	1997	34.558	33.176	1.382	12	8,3	Doble	Activo	Activo

APEROS	Año de compra	Valor (euros)		Amortización		Ancho de trabajo (m)	Nº de rejas	Nº de botas	Capacidad	Estado a fin de 2006	
		Compra	Amortizado	Contable	%					Años	Técnico
Remolque basculante	1984	1.623	1.623	0	10	10			7.000 kg	Activo	Amortizado
Trisurco reversible	1987	2.705	2.705	0	10	10	3			Activo	Amortizado
Arado cincel (chisel) con rulo	1990	542	541	0	10	10	11			Activo	Amortizado
Cultivador con rulo	1987	751	751	0	10	10	13			Activo	Amortizado
Sembradora combinada	1996	3.606	3.606	0	12	8,3		22		Activo	Amortizado
Abonadora rotativa	1991	902	902	0	12	8,3				Activo	Amortizado
Sulfatadora suspendida	1990	1.202	1.202	0	15	6,7			1.000 litros	Activo	Amortizado
Molón	1985	180	180	0	10	10				Activo	Amortizado
Sifin eléctrico	1992	902	902	0	12	8,3				Activo	Amortizado
Sifin	1980	210	210	0	12	8,3				Activo	Amortizado
Compresor	1998	583	489	94	12	8,3				Activo	Activo

Cuadro nº 7. Activo de la empresa. Año 2006

	euros total	euros ha sau
ACTIVO INMOVILIZADO		
Material	57.388	459
Terrenos	18.641	149
Edificios y otras construcciones	3.606	29
Maquinaria	35.141	281
(menos amortiz. inmov. material)	-36.910	-295
Inmovilizado material neto	20.478	164
ACTIVO CIRCULANTE	26.736	214
Existencias	26.736	214
Materias Primas	998	8
Adelantos a Cultivos	6.844	55
Productos Agrícolas	18.894	151
TOTAL ACTIVO	47.214	377

El balance de situación muestra el valor de las masas patrimoniales a fecha del cierre de la contabilidad.

El activo muestra la composición y valor de los recursos productivos de la empresa. El inmovilizado funcional se valora por el valor de compra (valor histórico); el inmovilizado territorial por su valor catastral. Como se ve en el cuadro nº 6, no ha habido inversiones en capital funcional desde el año 1997.

El inmovilizado está compuesto por los terrenos, edificios y maquinaria.

El inmovilizado territorial representa el valor de las fincas que son propiedad de la empresa, no el de la superficie total cultivada, que es en propiedad y arrendamiento.

No hay inmovilizado inmaterial ni financiero. La maquinaria y edificios están prácticamente amortizados (95%). Mantiene valor funcional -se emplea- pero no tiene valor contable.

El activo circulante o activo corriente muestra el valor de las existencias a fecha de cierre del ejercicio. Está compuesto por las materias primas en almacén (abonos, semillas, herbicidas, gasóleo, repuestos, etc.), los adelantos de abonos y semillas en las parcelas sembradas, y los productos (trigo, cebada) en almacén en espera de venta.

Técnica de cultivo

La estructura técnica ha permanecido estable durante los últimos diez años, como muestra el cuadro nº 6. La técnica agronómica se resume en los cuadros siguientes:

Dosis de siembra por hectárea

Trigo	240 kg/ha aproximadamente.
Cebada	210 kg/ha aproximadamente.

Dosis aproximada de fertilizantes para trigo y cebada (unidades fertilizantes por hectárea)

	Nitrógeno	Fósforo	Potasio
Abonado de fondo	25	45	25
Abonado de cobertera	60 - 80		

Herbicidas. Tipo materias activas 2-4D, imazametabenz, clorsulfurón, etc.

Laboreo tradicional. Con arado trisurco, arado cincel (chisel), cultivador de rejas planas.

Horas de tracción (media anual)	
Tractor de 125 CV	556
Tractor de 117 CV	189
Horas de tracción anual	745

Horas de tracción por hectárea y año	
Respecto a superficie media de cultivo anual	8,3
Respecto a superficie agrícola útil	6,0

Trabajo de cosechar alquilado.

Cuadro nº 9. Cuenta de pérdidas y ganancias analítica (euros por hectárea)

Año	1997	1998	1999	2000	2001	2002	2003	2004	2005	2006
Ventas agrícolas	252,3	192,7	363,3	315,9	195,1	134,3	304,8	210,2	275,9	243,1
Producto de las actividades (*)	357,4	343,0	332,9	170,1	240,1	252,7	259,7	303,5	237,0	236,9
Indemnizaciones por seguros actividades	0,0	0,0	0,0	119,7	0,0	0,0	0,0	0,0	0,0	0,0
Otros ingresos de explotación	0,0	3,2	4,1	4,1	2,4	4,8	2,4	2,4	2,4	2,5
Subvención a la explotación	97,3	95,9	112,8	129,9	140,2	155,6	136,3	152,5	160,6	133,6
1. Valor de la producción	454,7	442,1	449,8	423,8	382,7	413,1	398,5	458,4	400,0	373,0
Consumos de materias primas para cultivos	71,0	74,4	90,0	68,3	92,9	90,8	73,9	98,4	96,3	94,4
Consumos de carburantes y lubricantes	17,8	24,7	29,2	25,3	39,0	33,3	36,9	36,0	36,1	34,5
Trabajos exteriores de mecanización	24,1	27,4	26,5	24,7	25,1	23,9	25,4	26,5	28,9	29,7
Reparaciones de maquinaria	8,9	5,4	21,6	10,0	7,0	5,5	19,2	5,2	26,0	11,0
Otras reparaciones	0,0	0,0	0,0	0,5	0,0	0,0	0,0	0,0	0,0	0,0
Seguros de cultivos	7,9	9,6	8,4	8,7	9,6	18,6	18,4	7,9	7,5	6,1
Seguros de maquinaria	0,9	1,0	1,0	1,0	1,1	1,3	1,1	0,8	1,5	1,6
Servicios profesionales	1,4	1,7	1,7	0,4	0,4	0,4	0,5	0,5	0,7	0,7
Otros suministros y servicios	3,7	0,5	0,5	0,5	0,5	0,5	0,5	0,5	0,6	0,6
Tributos	0,4	0,5	0,5	0,5	0,5	0,5	0,5	0,5	0,5	0,5
2. Consumos de la explotación	136,2	145,3	179,5	140,0	176,1	174,8	176,4	176,4	198,1	179,1
3. Valor añadido por la empresa (1-2)	318,5	296,9	270,3	283,8	206,6	238,3	222,1	282,0	201,9	193,9
Gastos de arrendamientos de tierra	1,4	1,4	1,4	1,4	1,4	1,4	1,4	1,4	1,4	1,4
Gastos de otros arrendamientos	0,5	0,5	0,5	0,5	0,5	0,5	0,5	0,5	0,5	0,5
Gastos de personal y seguridad social	10,4	11,3	11,6	11,6	11,6	12,0	12,2	12,5	12,9	13,3
4. Otros gastos de la explotación	12,3	13,3	13,5	13,5	13,5	13,9	14,1	14,4	14,8	15,2
5. Margen bruto de la explotación (3-4)	306,2	283,6	256,7	270,3	193,1	224,4	208,0	267,5	187,1	178,7
6. Dotaciones para amortización del inmovilizado	9,3	40,4	40,4	39,6	38,2	38,2	38,2	38,2	34,7	1,4
7. Margen neto de la explotación (5-6)	296,9	243,2	216,3	230,7	154,8	186,1	169,8	229,4	152,4	177,3

(*) (Producto de las actividades = ventas +/- variación de existencias)

Cuadro nº 10. Evolución de los valores de la producción en euros/ha y porcentaje

Año	1997	1998	1999	2000	2001	2002	2003	2004	2005	2006
euros/ha										
Ventas agrícolas	252,3	192,7	363,3	315,9	195,1	134,3	304,8	210,2	275,9	243,1
Variación de existencias	105,1	150,2	-30,4	-145,8	45,0	118,4	-45,1	93,3	-39,0	-6,2
Producto de las actividades	357,4	343,0	332,9	170,1	240,1	252,7	259,7	303,5	237,0	236,9
Indemniz. por seguros actividades	0,0	0,0	0,0	119,7	0,0	0,0	0,0	0,0	0,0	0,0
Otros ingresos de explotación	0,0	3,2	4,1	4,1	2,4	4,8	2,4	2,4	2,4	2,5
Subvención a la explotación	97,3	95,9	112,8	129,9	140,2	155,6	136,3	152,5	160,6	133,6
Valor de la producción	454,7	442,1	449,8	423,8	382,7	413,1	398,5	458,4	367,9	338,3
Porcentaje										
Ventas agrícolas	55	44	81	75	51	33	76	46	75	72
Producto de las actividades	79	78	74	40	63	61	65	66	64	70
Indemnizaciones por seguros	0	0	0	28	0	0	0	0	0	0
Subvención a la explotación	21	22	25	31	37	38	34	33	44	39
Relación ventas/producto %	71	56	109	186	81	53	117	69	116	103
Relación subvención/producto %	27	28	34	76	58	62	52	50	68	56

Gráfico nº 3

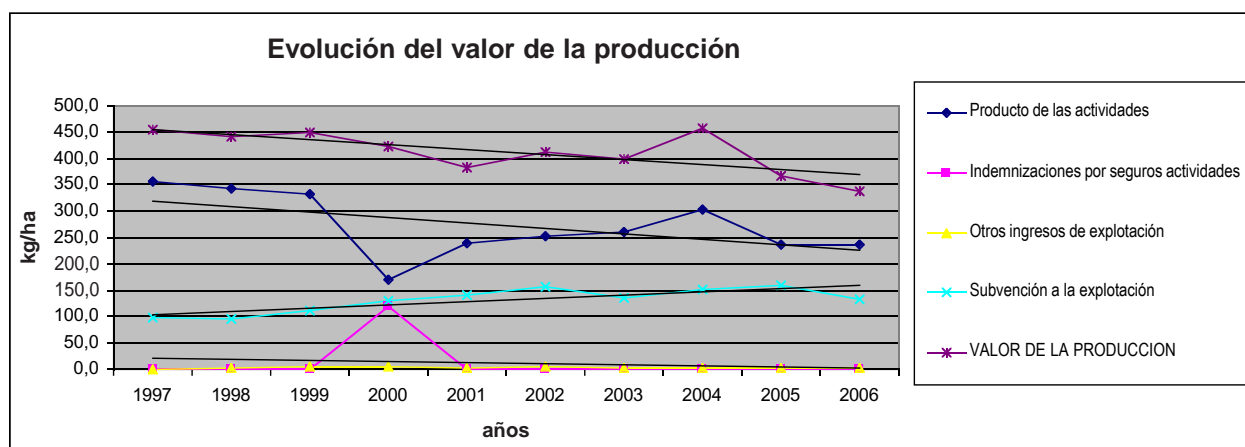
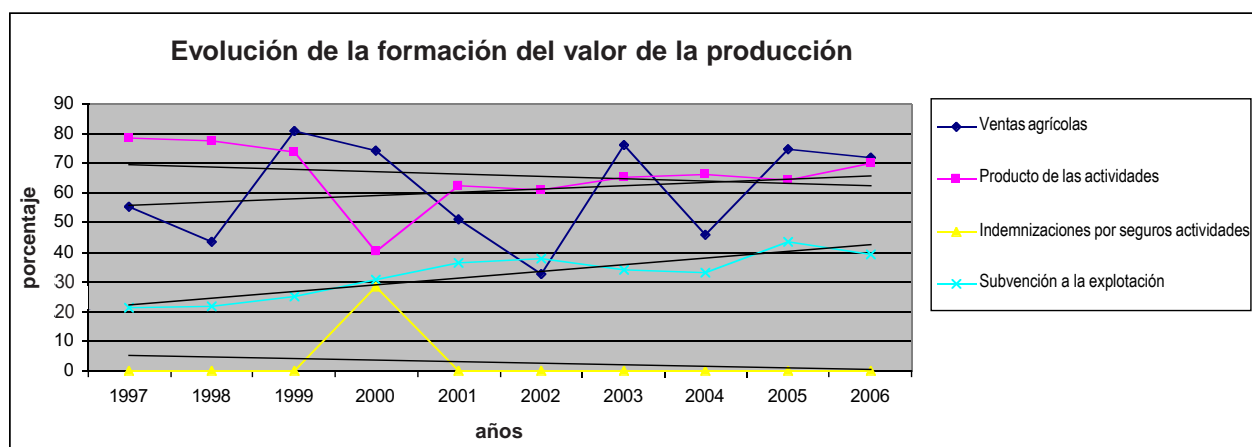


Gráfico nº 4



Cuadro nº 11. Evolución de los consumos de explotación (euros por hectárea y porcentaje)

Año	1997	1998	1999	2000	2001	2002	2003	2004	2005	2006
euros/ha										
Consumos de explotación	136,2	145,3	179,5	140,0	176,1	174,8	176,4	176,4	198,1	179,1
Materias primas para cultivos	71,0	74,4	90,0	68,3	92,9	90,8	73,9	98,4	96,3	94,4
Carburantes y lubricantes	17,8	24,7	29,2	25,3	39,0	33,3	36,9	36,0	36,1	34,5
Trabajos exteriores de mecanización	24,1	27,4	26,5	24,7	25,1	23,9	25,4	26,5	28,9	29,7
Reparaciones de maquinaria	8,9	5,4	21,6	10,0	7,0	5,5	19,2	5,2	26,0	11,0
Seguros de cultivos	7,9	9,6	8,4	8,7	9,6	18,6	18,4	7,9	7,5	6,1
Seguros de maquinaria	0,9	1,0	1,0	1,0	1,1	1,3	1,1	0,8	1,5	1,6
Servicios profesionales	1,4	1,7	1,7	0,4	0,4	0,4	0,5	0,5	0,7	0,7
Otros suministros y servicios	3,7	0,5	0,5	1,0	0,5	0,5	0,5	0,5	0,6	0,6
Tributos	0,4	0,5	0,5	0,5	0,5	0,5	0,5	0,5	0,5	0,5
Porcentajes										
Materias primas para cultivos	52,1	51,2	50,2	48,8	52,7	52,0	41,9	55,8	48,6	52,7
Carburantes y lubricantes	13,1	17,0	16,2	18,1	22,1	19,0	20,9	20,4	18,2	19,3
Trabajos exteriores de mecanización	17,7	18,9	14,8	17,7	14,3	13,7	14,4	15,0	14,6	16,6
Reparaciones de maquinaria	6,5	3,7	12,0	7,2	4,0	3,2	10,9	3,0	13,1	6,2
Seguros de cultivos	5,8	6,6	4,7	6,2	5,5	10,6	10,4	4,5	3,8	3,4
Seguros de maquinaria	0,7	0,7	0,6	0,7	0,6	0,7	0,6	0,5	0,8	0,9
Servicios profesionales	1,1	1,2	0,9	0,3	0,2	0,2	0,3	0,3	0,3	0,4
Otros suministros y servicios	2,7	0,3	0,3	0,7	0,3	0,3	0,3	0,3	0,3	0,3
Tributos	0,3	0,3	0,3	0,4	0,3	0,3	0,3	0,3	0,3	0,3

Gráfico nº 5

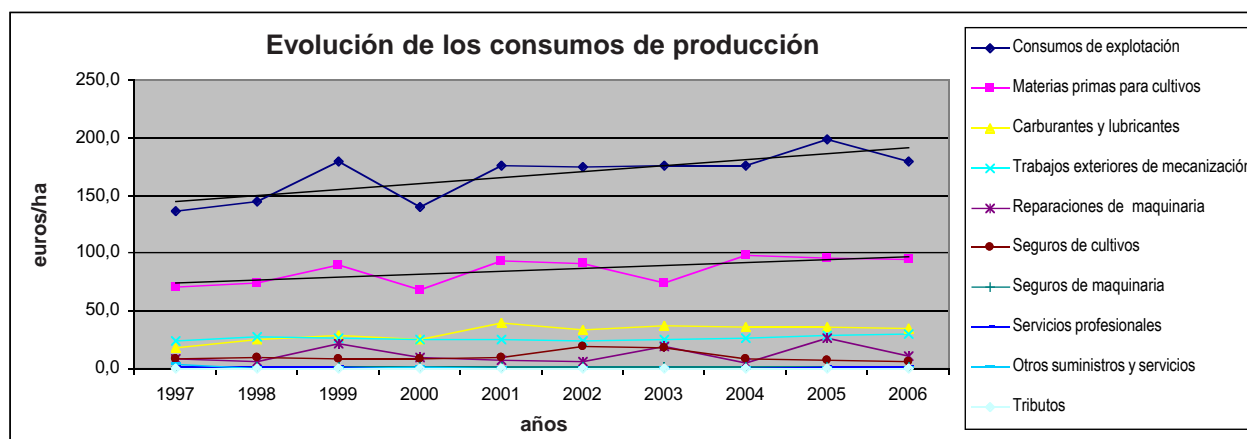
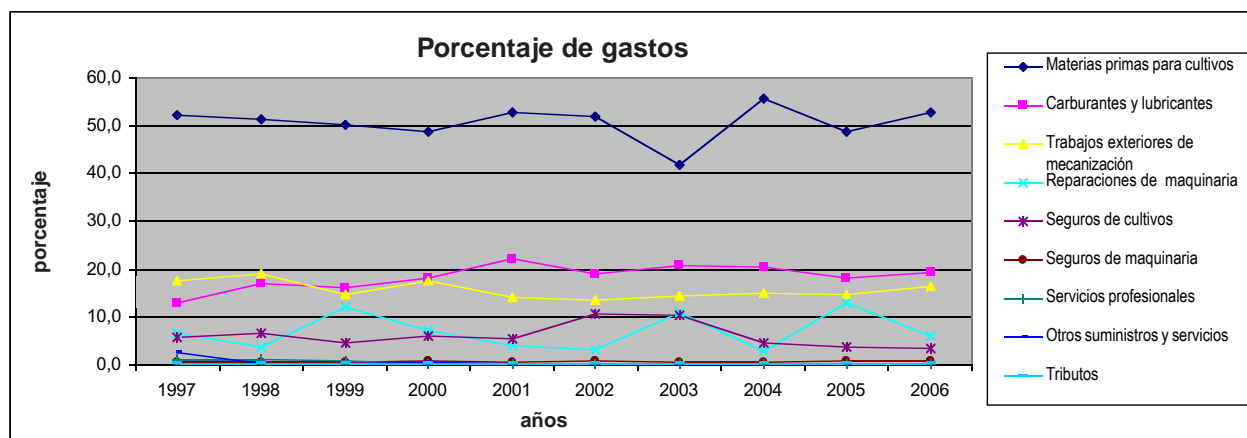


Gráfico nº 6



Cuadro nº 12. Gastos de mecanización (euros/ha y porcentaje)

Años	1997	1998	1999	2000	2001	2002	2003	2004	2005	2006
euros/ha										
Consumos de carburantes y lubricantes	17,8	24,7	29,2	25,4	38,9	33,3	36,9	36,0	36,1	34,6
Reparaciones de maquinaria	8,9	5,4	21,6	10,0	7,0	5,5	19,2	5,0	26,0	11,0
Seguros de maquinaria	0,9	1,0	1,0	1,0	1,1	1,3	1,1	1,1	1,5	1,6
Total gastos maquinaria	27,6	31,1	51,8	36,4	47,0	40,1	57,2	42,1	63,6	47,2
Trabajos exteriores de mecanización	24,1	27,4	26,5	24,7	25,1	23,9	25,5	26,5	29,0	29,6
Total gastos mecanización	51,7	58,6	78,3	61,1	72,1	64,0	82,7	68,6	92,6	76,8
Porcentajes										
Consumos de carburantes y lubricantes	65	80	56	70	83	83	64	86	57	74
Reparaciones de maquinaria	32	17	42	27	15	14	34	12	41	23
Seguros de maquinaria	3	3	2	3	2	3	2	2	2	3
Total gastos maquinaria	100	100	100	100	100	100	100	100	100	100
Gastos de la explotación	53	53	66	60	65	63	69	61	69	61
Trabajos exteriores de mecanización	47	47	34	40	35	37	31	39	31	39
Total gastos mecanización	100	100	100	100	100	100	100	100	100	100

Gráfico nº 7

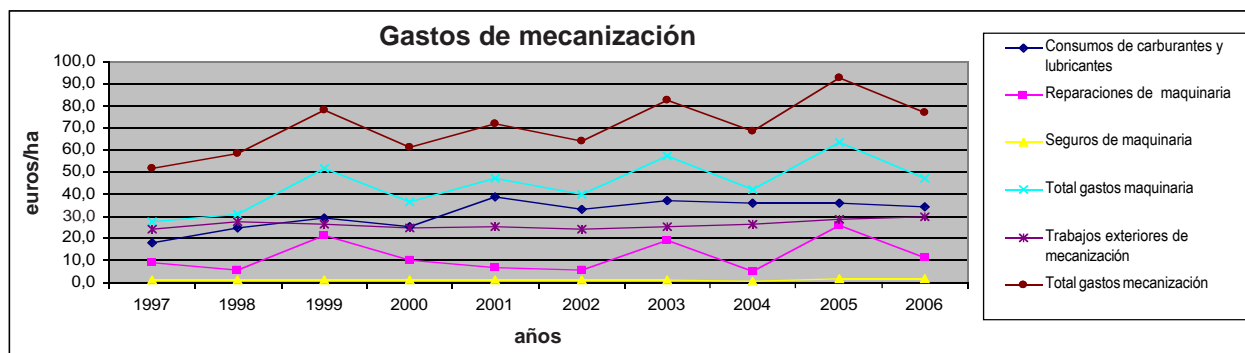


Gráfico nº 8

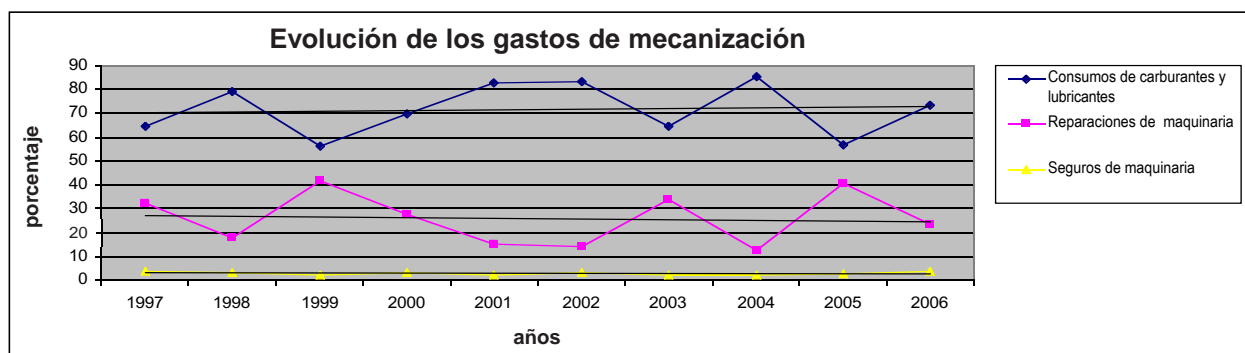
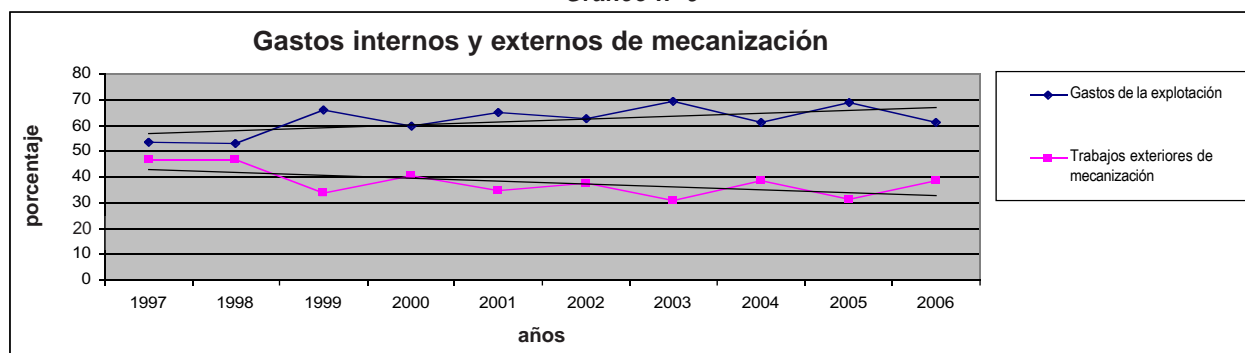
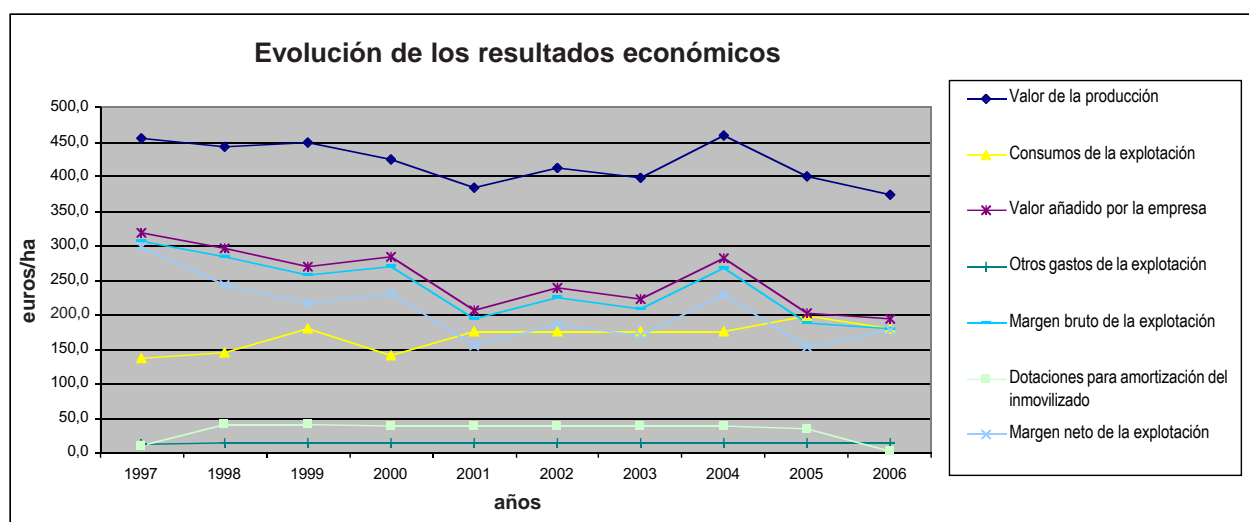


Gráfico nº 9



Cuadro 13. Evolución de los resultados económicos. euros/ha

Año	1997	1998	1999	2000	2001	2002	2003	2004	2005	2006
Valor de la producción	454,7	442,1	449,8	423,8	382,7	413,1	398,5	458,4	400,0	373,0
Consumos de la explotación	136,2	145,3	179,5	140,0	176,1	174,8	176,4	176,4	198,1	179,1
Valor añadido por la empresa	318,5	296,9	270,3	283,8	206,6	238,3	222,1	282,0	201,9	193,9
Otros gastos de la explotación	12,3	13,3	13,5	13,5	13,5	13,9	14,1	14,4	14,8	15,2
Margen bruto de la explotación	306,2	283,6	256,7	270,3	193,1	224,4	208,0	267,5	187,1	178,7
Dotaciones para amortización	9,3	40,4	40,4	39,6	38,2	38,2	38,2	38,2	34,7	1,4
Margen neto de la explotación	296,9	243,2	216,3	230,7	154,8	186,1	169,8	229,4	152,4	177,3



Cuadro nº 14. Comparación de resultados entre la explotación y la muestra RECAN (euros/ha)

Año	Explotación 2002	Aragón 2002	Explotación 2003	Aragón 2003	Explotación 2004	Aragón 2004
SAU	125	64	125	74	125	53
Producto de las actividades	252,7	276,6	259,7	332,6	303,5	627,1
Producción bruta vegetal	252,7	260,7	259,7	324,2	303,5	620,6
Producción bruta animal	0,0	15,9	0,0	8,4	0,0	6,5
Indemnizaciones por seguros actividades	0,0	0,0	0,0	0,0	0,0	0
Otros ingresos de explotación	4,8	3,2	2,4	5,8	2,4	29,5
Subvención a la explotación	155,6	165,5	136,3	152,3	152,5	420,5
Valor de la producción	413,1	445,3	398,5	490,7	458,4	1077,1
Consumos de la explotación	174,8	197,3	176,4	192,9	176,4	279,7
Consumos materias primas para cultivos	90,8	89,9	73,9	94,8	98,4	129,2
(1) Otros costes específicos de cultivos	18,6	0,2	18,4	0,1	7,9	0,4
Consumos para ganados	0,0	10,1	0,0	5,3	0,0	3,2
Consumos de carburantes y lubricantes	33,3	26,9	36,9	28,4	36,0	45,1
Trabajos exteriores de mecanización	23,9	17,9	25,4	18,6	26,5	25,0
Reparaciones de maquinaria y edificios	5,5	24,3	19,2	23,5	5,2	41,9
Agua	0,0	8,2	0,0	11,4	0,0	15,5
Otros costes no específicos	2,2	15,4	2,1	7,9	1,8	15,2
Tributos	0,5	4,4	0,5	2,9	0,5	4,2
Valor añadido por la empresa	238,3	248,0	222,1	297,8	282,0	797,4
Gastos de arrendamientos de tierra y otros	1,9	23,8	1,9	24,0	1,9	30,4
Gastos de personal y seguridad social	12,0	3,8	12,2	2,3	12,5	34,2
Intereses pagados	0,0	7,8	0,0	4,5	0,0	9,5
Margen bruto de la explotación	224,4	212,6	208,0	267,0	267,5	723,3
Dotaciones para amortización del inmovilizado	38,2	39,1	38,2	37,0	38,2	61,5
Margen neto de la explotación	186,1	173,5	169,8	230,0	229,4	661,8

(1) Los costes específicos de cultivo de la explotación observada corresponde a gastos por seguros de cultivo

Observaciones sobre los resultados de la explotación

- Dispone de un 56% de la tierra en propiedad. En el municipio no se ha hecho concentración parcelaria. Emplea una unidad de trabajo anual.
- Los recursos productivos de maquinaria se encuentran amortizados económicamente según los criterios normales de duración de la maquinaria pero están activos. Se trata de una explotación sin continuidad directa. Las inversiones están en relación con la continuidad de las explotaciones. Por esto mismo los gastos de amortización de maquinaria desaparecen a partir del año actual y el margen neto de la explotación aumenta.
- La explotación está en la modalidad de IVA agrario. Soporta el iva en sus costes y productos. La explotación vende directamente; no está asociada a ninguna cooperativa de comercialización y almacena la producción según las circunstancias del mercado.
- La explotación se encuentra en una comarca de la provincia de Zaragoza relativamente favorable para la producción de cereales en secano. Sólo cultiva trigo y cebada. El trigo ocupa aproximadamente el 56% de la superficie cultivada, la cebada el 16% y el barbecho el 28%.
- El rendimiento medio del trigo, en la serie de diez años, ha sido de 2.854 kg/ha; el de la cebada 2.272 kg/ha. Es ventajoso económicamente el trigo sobre la cebada pero se incluye esta en la alternativa por la conveniencia agronómica de rotación de cultivos.
- Los rendimientos de los cereales en la serie de años observados entre 1997 y 2006 ha mostrado rendimientos descendentes; puede ser debido a los años óptimos con los que comienza la serie. Aunque la muestra es pequeña, diez observaciones, se apunta la tendencia normal de correlación positiva entre pluviometría y rendimientos de enero a abril en el caso, pero sólo en el cultivo de trigo. La ausencia de correlación entre pluviometría en primavera y rendimientos de cebada se podría explicar por la existencia de otros factores climáticos como tormentas y exceso de calor en el cuajado.
- Las técnicas de cultivo se ajustan a los patrones tradicionales de forma continua. Realiza laboreo tradicional con vertedera y pases de cultivador según estado de la parcela. El empleo de herbicidas es discrecional según la infestación de malas hierbas. Se emplean dosis de semillas y fertilizantes que superan la media para comarcas semejantes. Por lo anterior los rendimientos de los cultivos deberían ser relativamente uniformes. Es el clima el factor determinante de la producción.
- Durante los años de observación, entre 1997 y 2006, los ingresos muestran tendencia decreciente y los costes creciente. Por esto el margen bruto de la explotación muestra tendencia decreciente.
- La dimensión económica de la explotación representa aproximadamente 20 UDE (unidad de dimensión económica, equivalente a 1.200 euros anuales de margen bruto estándar). Esta dimensión se encuentra en el intervalo entre 16 y 40 UDE, para el que la Red Contable Agraria (RECAN) estima la existencia de unas 5.000 explotaciones en Aragón que tengan la orientación de cereales, excepto arroz, y cultivos generales. Este intervalo representa el 23% de las explotaciones orientadas a cereales en Aragón.
- Si se comparan los resultados económicos de la explotación con los de explotaciones de la orientación a cultivos de cereales de secano y regadío con datos de la Red Contable Agraria Nacional (RECAN) de los años 2002, 2003 y 2004, únicos publicados, se observa que la explotación, a pesar de ser exclusivamente de secano tiene resultados equivalentes por hectárea durante los años 2002 y 2003. Los datos del 2004 de la RECAN de Aragón muestran un salto anormalmente alto, que solo puede explicarse por cambios en las explotaciones que participan en la muestra.



Información elaborada por:

Manuel Gil Martínez
mgilm@aragon.es

Unidad de Gestión de Explotaciones. Área de Programas Integrados Agroalimentarios.
Centro de Transferencia Agroalimentaria.

Con la colaboración de:

Concepción Muñoz Ballestín Oficina Comarcal de Agricultura y Alimentación de Calatayud.

Con agradecimiento a **Benigno y Rosario**.

Se autoriza la reproducción íntegra de esta publicación, mencionando su origen:
Informaciones Técnicas del Departamento de Agricultura y Alimentación del Gobierno de Aragón.

Para más información, puede consultar al CENTRO DE TRANSFERENCIA AGROALIMENTARIA:
Apartado de Correos 617 • 50080 Zaragoza • Teléfono 976 71 63 37 - 976 71 63 45

Correo electrónico: cta.sia@aragon.es



UNIÓN EUROPEA
Fondo Europeo Agrícola
de Desarrollo Rural. FEADER

■ **Edita:** Diputación General de Aragón. Dirección General de Desarrollo Rural. Servicio de Programas Rurales. ■ **Composición:** Centro de Transferencia Agroalimentaria.
■ **Imprime:** Los Sitios, talleres gráficos. ■ **Depósito Legal:** Z-3094/96. ■ **I.S.S.N.:** 1137/1730.



**GOBIERNO
DE ARAGON**
Departamento de Agricultura
y Alimentación