



SURCOS

DE ARAGÓN

Nº 112

Aragón se va de feria

**Energías
alternativas para el
regadío**



**Historia de la
Colonización**



**La industria
alimentaria, un
pilar sólido de la
economía**



Pase lo que pase tú seguro **09**

AGROSEGURO y el Sistema Español de Seguros Agrarios se creó en 1978 con el objetivo de establecer una cobertura viable para que agricultores y ganaderos pudieran hacer frente a graves daños causados en sus producciones por riesgos imprevisibles.

La experiencia acumulada a lo largo de los 29 años de existencia nos permite afirmar que agricultores y ganaderos disponen de un instrumento que ha demostrado su eficacia y solvencia para el objetivo que fue creado, permitiendo garantizar la renta y la continuidad de las explotaciones agropecuarias.

Eficacia, solvencia, continuidad, son los factores que hacen que cada año más agricultores y ganaderos aseguren hoy el mañana.

Agroseguro. Pase lo que pase, tú seguro.



Pase lo que pase, tú seguro



Para suscribir tu Seguro dirígete a:

MAPFRE AGROPECUARIA, CÍA. INTERNACIONAL DE SEGUROS Y REASEGUROS, S.A. • SEGUROS GENERALES RURAL, S.A. • AGROMUTUA • MUTRAL, MUTUA RURAL DE SEGUROS A PRIMA FIJA • CAJA DE SEGUROS REUNIDOS, S.A.-CASER • GROUPAMA, SEGUROS Y REASEGUROS, S.A. • UNIÓN DEL DUERO, CÍA. DE SEGUROS GENERALES, S.A. • CEP D'ASSEGURANCES GENERALS, S.A. • ALLIANZ, CÍA. DE SEGUROS Y REASEGUROS, S.A. • MUTUALIDAD ARROCIERA DE SEGUROS A PIF • BBVASEGUROS S.A., DE SEGUROS Y REASEGUROS • HELVETIA CÍA. SUIZA, S.A. DE SEGUROS Y REASEGUROS • AXA SEGUROS GENERALES, S.A. • BANCO VITALICIO DE ESPAÑA, CÍA. ANMA, DE SEGUROS Y REASEGUROS • SABADELL GRUP ASSEGUADOR • SEGUROS CATALANA OCCIDENTE, S.A. • MAPFRE SEGUROS GENERALES, CÍA. DE SEGUROS Y REASEGUROS, S.A. • MUTUA GENERAL DE SEGUROS • FIATC, MUTUA DE SEGUROS Y REASEGUROS A PIF • CAHISPA, S.A. DE SEGUROS GENERALES • GES, SEGUROS Y REASEGUROS, S.A. • METRÓPOLIS, S.A. CÍA. NACIONAL DE SEGUROS Y REASEGUROS • MUSSAP, MUTUALIDAD DE SEGUROS GENERALES A PIF • MUTUA CATALANA DE SEGUROS Y REASEGUROS A PIF • OCASO, S.A., CÍA. DE SEGUROS Y REASEGUROS • REALE SEGUROS GENERALES, S.A. • SANTA LUCIA, S. A. CÍA. DE SEGUROS • SANTANDER SEGUROS Y REASEGUROS, S.A. • CONSORCIO DE COMPENSACIÓN DE SEGUROS

Con el apoyo de:
GOBIERNO DE ARAGON
Departamento de Agricultura y Alimentación

GOBIERNO DE ARAGON
Departamento de Agricultura y Alimentación

 Con la colaboración de la Unión Europea



Imagen portada: Archivo SURCOS

sumario

Nº 112 / ABRIL / 2009

AGENDA 4

EDITORIAL 5

UN REPASO A LAS FERIAS 6

SIRASA-PROYECTO EÓLICO 14

LA IMPORTANCIA DE LOS CAMINOS 18

LAS MASÍAS DE ARAGÓN 20

HISTORIA DE LA COLONIZACIÓN 24

ENTREVISTA A ALBERTO VICENTE 29

GANADERÍA: CLASIFICACIÓN Y PRECIOS DEL VACUNO 34

ACTUALIDAD 39

AGROINDUSTRIA: CRECIMIENTO IMPARABLE 41

Edita

GOBIERNO DE ARAGÓN
DEPARTAMENTO DE AGRICULTURA Y ALIMENTACIÓN
Pº San Pedro Nolasco, 7 - 3ª planta
50071 Zaragoza
www.aragon.es

Directora

María Ángel Laborda Cardona
malaborda@aragon.es

Subdirectora

Conchi Gil Legaz

Consejo de Redacción

CRISTINA MALUENDA
EVA CRESPO
PEDRO ORDUNA
RAMÓN IGLESIAS
JESÚS NOGUÉS
MIGUEL VALLS
MARIANO SANAGUSTÍN
MIGUEL ÁNGEL MAINAR
PATRICIA MIÑANA
MIGUEL LORENTE

Publicidad y diseño

134 Comunicación
Academia Cerbuna, 6 - 1º C
Barbastro 22300 Huesca
Tel: 974 31 30 49
Fax: 974 31 37 47
134comunicacion@134comunicacion.com

Impresión

ONA Industria Gráfica S.A.

Depósito Legal

Z-541-87

ISSN 1699-4744

agenda

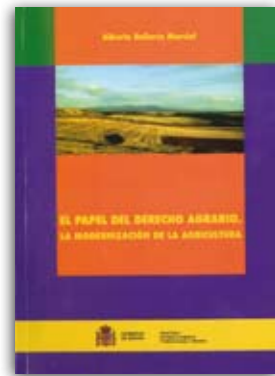
ACTIVIDAD	FECHA	LUGAR	CARACTERÍSTICAS
22ª Feria Agrícola del Olivo y del Aceite	25-26 de abril	Calaceite (Teruel)	Organización e información: Ayuntamiento de Calaceite. Qué encontrar: exposición de productos agroalimentarios y maquinaria agrícola. Tfno: 978 85 10 01. Fax: 978 85 15 46. Email: aytoalaceite@aragon.es
9ª VALGA Valdejalón Ganadera y agrícola	Del 1 al 3 de mayo	Épila (Zaragoza)	Organización e información: Ayuntamiento de Épila. Qué encontrar: ganadería, producciones agrícolas y productos de calidad alimentaria, además de maquinaria agraria e industrial. Tfno: 976 60 31 11. Fax: 976 60 31 28. Email: epila@dpz.es
Feria de Mayo	Del 1 al 3 de mayo	Valderrobres (Teruel)	Organización e información: Ayuntamiento de Valderrobres. Qué encontrar: maquinaria agrícola y de ganado. Tfno: 978 89 01 27 Fax: 679 28 11 19. Email: biblioalde@terra.es
21ª MERCOEQUIP	Del 15 al 17 de mayo	Fraga (Huesca)	Organización e información: Ayuntamiento de Fraga. Qué encontrar: feria multisectorial de equipamiento agrícola e industrial. Tfno: 974 47 00 50. Fax: 974 47 30 81. Email: ferias@fraga.org

publicaciones

“El papel del Derecho Agrario. La modernización de la agricultura”

Texto: Alberto Ballarín Marcial
Edita: Ministerio de Medio Ambiente y Medio Rural y Marino

Completo libro que, a lo largo de sus cerca de 600 páginas, expone y analiza la evolución legislativa que se ha generado en materia agraria, ambiental y alimentaria. En él también se presenta el enfoque personal de su autor; el aragonés Alberto Ballarín Marcial, uno de los mayores expertos españoles en Derecho Agrario.



El libro se clasifica en 13 capítulos en los que aborda temas como el Tratado de Roma, la definición y justificación del Derecho Agrario, los arrendamientos rústicos y agroambientales o el regadío español, entre otros.

“Cooperación para el Desarrollo Rural”

Texto: Ministerio de Medio Ambiente y Medio Rural y Marino
Edita: Ministerio de Medio Ambiente y Medio Rural y Marino

Este libro realiza una recopilación de todos los proyectos de cooperación interterritorial y transnacional enmarcados dentro de la metodología LEADER. De esta forma el ejemplar permite dar a conocer las diferentes experiencias innovadoras que se han llevado a cabo, con el fin de facilitar el intercambio permanente de ideas entre los grupos de Acción Local.



La publicación aglutina un total de 217 proyectos en los cuáles han participado más de 1.000 personas a lo largo de sus años de aplicación, recogiendo tanto las innovaciones españolas como las procedentes de otros países europeos.

editorial



¿Y DE SALUD? BIEN, GRACIAS

Tan sólo un número anterior y en esta misma página, hacíamos alusión al “grave catarro” que padecía el campo europeo a la vista del chequeo que estaba aplicando el doctor Europa. Entre tanto jarabe y recetas mágicas, bueno será suministrar también una dosis de optimismo, que lo hay, porque así nos lo dicen las cifras y porque así lo hemos visto en las ferias que hemos celebrado a lo largo del mes de marzo en Aragón. Si las ferias sirven de termómetro para medir el estado de salud de un sector, lo cierto es que Qualimen y FIMA Ganadera han colocado el mercurio muy alto. Y no es fiebre precisamente lo que padece la agroalimentación y la ganadería, sino que gozan de buena salud y sobre todo, cuentan con unos profesionales que han demostrado saber hacer las cosas muy bien y que confían en el futuro de este sector.

Qualimen, Biofach, Fruit Logistic, FIMA Ganadera, Gourmet... En un año complicado a nivel mundial, el sector agroalimentario y ganadero aragonés ha reforzado su presencia en estos certámenes porque ha entendido que es fundamental estar presente en los principales eventos feriales para conocer nuevos clientes, ampliar mercados y, en definitiva, hacer negocio para seguir creciendo.

Los dos certámenes internacionales que ha acogido Feria de Zaragoza –Qualimen y FIMA Ganadera- han mantenido el tirón de otras ediciones y han logrado la presencia del mismo número de expositores y de visitantes profesionales. Todo un éxito que refleja la fuerte pujanza de dos sectores muy importantes para

la economía aragonesa. No en vano, la comunidad autónoma dispone de una industria agroalimentaria que, en estos momentos, se ha convertido en uno de los pilares más sólidos de la economía. Sólo en 2008, invirtió 179 millones de euros en modernizar sus instalaciones o crear nuevas empresas y generó más de 300 puesto de trabajo.

FIMA, por su parte, se ha convertido en la feria más importante del sector ganadero en España y una de las más importantes en Europa. Los ganaderos desplazaron hasta Zaragoza más de 1.000 cabezas de ganado, el doble que en la anterior edición. Al sector primario le acompaña una innovadora industria, que confirma la potencia de una actividad que en Aragón genera más de 1.760 millones de euros, superando a la agricultura.

Zaragoza, Nuremberg, Berlín, Madrid y buena parte de la geografía aragonesa. De la mano de Gobierno de Aragón, más de 500 empresas agroalimentarias han hecho un circuito ferial que les ha llevado a recorrer más de 10.000 kilómetros, con casi 2.000 metros cuadrados de exposición, sin olvidar el expositor itinerante del Expotrailer.

La satisfacción demostrada por las empresas que han participado en todas las ferias nos anima al Departamento de Agricultura y Alimentación a seguir abriendo nuestro escaparate agrario y alimentario al mundo.

La rueda ferial NO PARA

Mientras abril saludaba a los campos, en su llegada, con una bajada de temperatura, cierzo y algo de agua o de nieve (poco), el Departamento de Agricultura y Alimentación del Gobierno de Aragón cerraba una agenda ferial que, en apenas dos meses, había concentrado seis certámenes principales y alguno menor.

TEXTO: Miguel Ángel Mainar, SIRASA

FOTOS: Guillermo Mestre, Miguel Angel Latorre y Archivo Surcos.



En total, más de 10.000 kilómetros recorridos, casi 2.000 metros cuadrados de exposición y alrededor de 500 empresas agroalimentarias representadas o exponiendo directamente en alguna o varias de las ferias en que se ha participado. Todo ello con una inversión total de unos 500.000 euros, a los que han de sumarse los 300.000 destinados a contratar suelo para facilitar la presencia de las empresas aragonesas en la última edición de Qualimen.

Toda esta actividad ferial, frenética y agotadora por naturaleza, se ha saldado con la satisfacción generalizada de las empresas agroalimentarias de Aragón que han participado en ella. Tanto la originalidad y funcionalidad de los pabellones diseñados para estos eventos como las actividades de negocio realizadas, especialmente en las ferias que lideran sus respectivos mercados, parecen contar con la aprobación de los expositores, que cada año crecen en número.

La fruta habla alemán. La carrera comenzó en febrero, en la cita internacional más importante en torno al sector de frutas y hortalizas, Fruit Logística, que tuvo lugar en Berlín. La producción, transformación, distribución y márquetin

hortofrutícola es el objetivo de este certamen de tres días en el que se juntan unos 50.000 visitantes de más de cien países diferentes.

En 2009, la feria ha batido el record de expositores (2.288) y de países participantes (80). Los primeros han podido contactar, según la organización ferial, con los más altos responsables de compra de decenas de empresas. El ejecutivo de la institución berlinesa Christian Göke asegura que "este año no ha habido señal de crisis". "A pesar de estar en tiempos de dificultades financieras, Fruit Logística parece confirmar su estatus como la más importante plataforma de márquetin en la cadena de valor", añade.

Para Stuart Symington, del Foro de Exportadores de Producto Fresco de Sudáfrica, "en estos tiempos de cambios financieros, Fruit Logística ayuda a superar todos los obstáculos al fomento de la confianza y al establecimiento de relaciones en el negocio global del producto fresco".

Algo similar piensan los expositores aragoneses que participaron en el certamen y para los que ésta es una cita



El Gobierno de Aragón ha participado en numerosas ferias del sector agrario y alimentario.

obligada del sector. La satisfacción por el trabajo realizado es norma general entre las empresas hortofrutícolas de la Comunidad, cuyo número en Fruit Logística crece año a año.

Lo cierto es que en la pasada edición no sólo creció el número de expositores, sino también el de metros cuadrados ocupados (88.000 frente a los 81.000 del año anterior). Un crecimiento que ha obligado a los organizadores a realizar cambios importantes en la configuración de los espacios, entre otras razones para evitar los colapsos que el certamen provocaba en la capital alemana.

Junto a la propia exhibición, Fruit Logística programa una agenda de eventos entre los que destacan el Foro de Frutas y Hortalizas frescas o el Fruchthandel Hall Forum, en los cuales se realizan año a año interesantes reflexiones sobre la situación de los mercados hortofrutícolas y todo lo relativo a ellos.

Una caja de frutas. La representación aragonesa en Fruit Logística exhibió uno de los pabellones más aplaudidos y fotografiados de la feria. Sus 300 metros cuadrados de exhibición estaban protagonizados por una caja de frutas gigante bajo la cual se ordenaban las distintas dependencias de la construcción. Alrededor, de forma perimetral y con similar estética a la de la caja de frutas, se situaban los expositores.

La caja y todos los espacios se construyeron en madera natural, con representación de frutas retroiluminadas de grandes dimensiones y rotulación que imitaba las estampaciones al fuego características de este tipo de envase. El pabellón ofrecía a los expositores, además de su propio es-

pacio de negocio, despachos de trabajo, almacenes y una zona de catering para obsequiar a sus visitantes o hacer demostraciones de producto.

Desde que el Departamento de Agricultura y Alimentación tuviera la iniciativa de acudir a este certamen, el número de empresas aragonesas interesadas en el mismo se ha ido incrementando. Más de medio centenar han participado en 2009, contando con aquellas que lo han hecho de una forma agrupada en torno a sus respectivas organizaciones, el Consejo Regulador de la Denominación de Origen Melocotón de Calanda, por un lado, y Excofrut, por otro.

La ecología también es germana. Aunque la producción de alimentos ecológicos está liderada por los países mediterráneos, el consumo se concentra de una forma aplastante en los del centro y norte de Europa, y especialmente en Alemania. No es casualidad, por tanto, que la principal feria de este tipo de productos se encuentre allí.

Nuremberg se convierte así todos los años en la gran capital de la ecología alimentaria, como todos los productores aragoneses saben muy bien. Algunos de ellos llevaban varios años acudiendo a este certamen de la mano del Ministerio de Medio Ambiente, Medio Rural y Marino, pero en 2009 éste ha dejado de asistir como plataforma para las empresas productoras. Por ello, y para seguir garantizando la presencia de Aragón en la cita, el Departamento de Agricultura y Alimentación asumió la responsabilidad de facilitar el espacio de trabajo que habitualmente había procurado la administración central.

En unos 150 metros cuadrados participaron 13 empresas de la Comunidad Autónoma de los sectores vitivinícola, hortofrutícola, de cereales y legumbres, aceite y elaborados vegetales. En este caso, acompañados de un cocinero que diariamente, y con los propios productos de los expositores, elaboraba menús de degustación para mostrar al público las posibilidades culinarias de los mismos.

Biofach, que este año cumplía su 20 aniversario, es la gran feria del producto ecológico. Sus cifras no dejan lugar a dudas: cerca de 50.000 visitantes en un recinto con 2.700 empresas expositoras, 200 de España, tercer país expositor por detrás de Alemania e Italia.

El objetivo de este encuentro es, evidentemente, comercial. Pero los organizadores trabajan al mismo tiempo por extender una concepción de la actividad productiva y alimentaria sostenible y más respetuosa con el medio ambiente. Hay una voluntad, por lo tanto, de proselitismo que se deja notar en el amplio programa de actividades paralelas a la cita ferial. Uno de los creadores del certamen lo resume así: "como el batir de las alas de un pájaro puede desatar un huracán, que Biofach desate un huracán de sostenibilidad que afecte a todos los seres humanos".

Pero bajo estos deseos casi religiosos late un corazón mercantil que se enfrenta también a situaciones nuevas y no exentas de controversia, como la comercialización del producto ecológico a través de la gran distribución, algo que los optimistas ven como una forma de contaminar a ésta

con los valores del movimiento ecologista y otros como un riesgo importante para la propia producción orgánica.

También se juega en casa. Tres de las seis ferias principales en las que han estado presentes los alimentos de Aragón a través del Departamento de Agricultura y Alimentación son zaragozanas y, en algunos casos, también forman parte del liderato en su respectivo sector. Hablamos de los salones profesionales agrupados en torno a Enomaq-Tecnovid, Qualimen y Fima Ganadera (Figan).

Feria de Zaragoza es una institución veterana con muchos años de experiencia, un equipo profesional curtido e instalaciones de primer nivel. Zaragoza, además, goza de un emplazamiento geográfico privilegiado por la poca distancia que le separa de las principales ciudades españolas y del sur francés y las buenas comunicaciones de que dispone.

Es lógico, por lo tanto, que en esta ciudad tengan lugar encuentros feriales de gran importancia, como es el caso de Fima y Enomaq. Y también es natural, en consecuencia, hacer apuestas importantes por consolidar otros de más reciente creación, como Qualimen.

En esta feria, además, el Departamento de Agricultura y Alimentación integra la gala de entrega de los premios Alimentos de Aragón, que en 2009 han llegado a su tercera edición y son ya un codiciado trofeo para los empresarios agroalimentarios y profesionales relacionados con el sector.



La Gala estuvo presidida por el consejero de Agricultura y Alimentación.

Desde el punto de vista de la promoción agroalimentaria, Qualimen es el más importante de los tres certámenes, por cuanto va dirigido específicamente a los elaboradores de alimentos, por un lado, y a los comparadores, por otro.

Esta feria es joven, únicamente se ha celebrado en tres ocasiones, y, a pesar de la crisis, como dicen sus organizadores, ha conseguido un importante número de visitantes profesionales (más de 10.000, procedentes de 26 países diferentes) y consolidado su nivel expositivo, con más de 20.000 metros cuadrados de exposición y 329 firmas ofreciendo sus productos. Aunque quizá lo más destacado en este aspecto sean las más de 100 delegaciones comerciales que han mantenido encuentros con empresas aragonesas.

En lo que respecta a actividades paralelas, Qualimen ha incrementado notablemente su oferta en 2009, no sólo cuantitativamente, sino también cualitativamente. La Jornada del Mes del Congelado, el IX Certamen Nacional de Gastronomía o el III Concurso Internacional de Flambeado son algunos ejemplos de ello.

El Departamento de Agricultura y Alimentación participa activamente en esta feria, a través de la dirección general de Fomento Agroalimentario, por varias vías diferentes: ayudas a las empresas aragonesas para participar en la misma, instalación de pabellones expositivos y organización de actividades divulgativas.

En concreto, Aragón Alimentos habilitó un pabellón institucional para ofrecer información sobre las producciones de la Comunidad y otro, junto al primero, para que las denominaciones de origen y marcas de calidad diferenciada pudieran hacer lo propio.

En esta ocasión, el pabellón institucional ha sido escenario para la presentación de la nueva denominación de la marca de calidad diferenciada del Gobierno de Aragón, Calial. Acto que fue organizado por las dos asociaciones de productores que la gestionan: Asociación de Productores de Carne de Vacuno de Aragón y Asociación para el Fomento y Desarrollo de Productos de Calidad Alimentaria (Adepaca).

También en el mismo lugar fueron organizadas degustaciones comentadas de productos aragoneses protegidos por marcas de calidad diferenciada que tuvieron una gran acogida entre los visitantes.

Expotrailer y pabellón desmontable. Tanto en Qualimen como en Fima Ganadera, el Departamento de Agricultura y Alimentación ha estado presente mediante la habilitación del pabellón desmontable que fue adquirido por la empresa pública Sirasa en 2007.

Este pabellón, de altura notable, formas redondeadas y diseño atractivo, es multifuncional y cuenta con espacios para la exposición informativa, reuniones de trabajo, actos multitudinarios y elaboración de alimentos a la vista del público; todo lo que en estos tiempos en los que la comunicación y



La ministra Elena Espinosa visitó el stand del Gobierno de Aragón en Gourmet.



El presidente de Aragón inauguró FIMA Ganadera y Qualimen.

el máquetin juegan un papel fundamental en el desarrollo agroalimentario, se pide a una instalación de este tipo.

Pero además, su adquisición ha permitido al programa promocional Aragón Alimentos ahorrar en torno al 80% de los costes habituales de construcción de espacios semejantes que suelen ser efímeros.

La versatilidad de este pabellón permite, por ejemplo, dotarlo de unos contenidos concretos para un certamen claramente alimentario, como Qualimen o Alimentaria (Barcelona), o de exposiciones diferentes para ferias como Fima o Fima Ganadera.

Esta última, que tuvo lugar a finales de marzo, contó, por ejemplo, con paneles informativos de todas y cada una de las direcciones generales del Departamento, así como de la Secretaría General Técnica.

Con sólo nueve ediciones, Figan se ha convertido en uno de los referentes mundiales en su sector. Las cifras dan buena prueba de ello: 55.000 visitantes, 810 expositores y 75.000 metros cuadrados de exposición. Además, 56 colectivos vinculados a diferentes subsectores de producción han celebrado en Feria de Zaragoza sus jornadas de trabajo, convirtiéndola en un foro agropecuario de primer orden.

Si el pabellón desmontable resulta versátil, barato y sumamente útil, algo similar ocurre con el expotrailer adqui-

rido también recientemente por Sirasa para la promoción agroalimentaria.

Sus dimensiones son menores, pero asimismo dispone de espacios para la exposición, la reunión e incluso la cocina de alimentos. Sus contenidos pueden ser renovables e intercambiables y el montaje apenas lleva una jornada de trabajo, por lo que las posibilidades de uso que ofrece el vehículo son numerosas. La asistencia a ferias menores o de menor vínculo con la alimentación con costes muy reducidos es una de ellas.

Hasta el momento, el expotrailer ha estado presente en Enomaq-Tecnovid y la Feria de Ejea, pero le queda un largo programa de trabajo por delante.

Sólo para gourmets. El último certamen en el que Aragón Alimentos ha estado presente ha sido el Salón Internacional del Club de Gourmets, cita que tiene lugar todos los años en Madrid y que ya va por su vigésimo segunda edición.

En esta ocasión, 13 empresas aragonesas, más todas aquellas representadas por el Consejo Regulador de la Denominación de Origen Jamón de Teruel, han ocupado un pabellón de 230 metros cuadrados en la Institución Ferial de Madrid (Ifema).

Desde el propio Jamón de Teruel a la trufa negra, pasando por una amplia variedad de quesos y vinos, helados arte-

sanos, repostería Calial, frutos secos, productos de charcutería o encurtidos, todos ellos de firmas selectas de la Comunidad Autónoma, han sido exhibidos y degustados por uno de los públicos más profesional y selecto del mundo alimentario.

Esta feria se caracteriza por reunir productos de alta calidad y presentación elegante, y supone una alternativa a la mayoría de los certámenes alimentarios existentes, donde la oferta se concentra más en torno a productores de alimentos de gran consumo.

Como ha ocurrido con las más importantes citas del sector, la crisis parece no haber hecho mella en este evento, que ha crecido, según sus organizadores, un 30% con respecto al espacio ocupado en la edición anterior y un 5% en número de expositores (1.300 en total).

El Salón Internacional del Club del Gourmet ha concertado, asimismo, más de 1.250 encuentros comerciales de los expositores con compradores extranjeros, y acredita la presentación de 1.000 nuevos productos alimentarios, lo que da idea del dinamismo de un sector que, como se está viendo, soporta las turbulencias económicas con mucha más estabilidad que otros.

La representación aragonesa se ha agrupado en un pabellón de reminiscencias caseras cuya creatividad ha suscitado la aprobación generalizada de los expositores. En esta ocasión, la presencia en el certamen es fruto de la colaboración entre el Departamento de Agricultura y Alimentación y la Cámara de Comercio de Huesca.

Una rueda que no para. A pesar de haber cerrado un exigente programa promocional a través de ferias, la actividad de Aragón Alimentos en este apartado no cesa.

Por un lado, porque a partir de abril se inicia un segundo programa centrado en el expotrailer, que realizará desplazamientos a numerosas ferias comarcales de la Comunidad Autónoma y, posiblemente, a otras del exterior. Alrededor de una veintena de citas diferentes esperan la presencia del vehículo, que se convierte así en un elemento dinamizador de cada una de ellas muy valorado.

En segundo lugar, porque de forma inmediata a la finalización de los certámenes feriales comienza la gestión de los siguientes, que conlleva un costoso (en tiempo y esfuerzo) proceso de planificación que va desde la inscripción de empresas participantes al montaje de los pabellones e incluye acciones de coordinación, contratación de suelos y servicios y diseño, entre otras.

En 2010 volverá a haber eventos importantes como los citados más arriba, varios de ellos de carácter anual, pero también otros de ciclo mayor entre los que se encuentra Alimentaria, la gran reunión de Barcelona, y, quizá, otros todavía por descubrir.

FIMA

La ganadería en Aragón

La ganadería aragonesa tiene una gran importancia económica en la comunidad autónoma. Con una facturación de 1.760 millones de euros en 2008, supone el 58% del sector agrario en Aragón. Los principales sectores económicos son el porcino, que genera 1.000 millones de euros, seguido del bovino de carne, con cerca de 320 millones de euros, y el ovino. En los últimos años, el sector ganadero en Aragón ha realizado un enorme esfuerzo para adaptar sus estructuras productivas a las nuevas necesidades del mercado. Los ganaderos aragoneses se han especializado cada día más y han convertido a nuestra Comunidad Autónoma en una potencia nacional relevante en producción de carne de porcino, bovino, ovino y aves. Además, este sector ha sabido dar el paso hacia la industrialización y comercialización. En el periodo 2000-2008, el sector cárnico es el que más inversiones ha realizado. Si a éste le sumamos la inversión de industrias de piensos y los cereales la inversión supera el 53%, más de la mitad de todo lo que ha invertido la agroindustria aragonesa en este periodo.



FIMA Ganadera ha contado este año con más de mil animales vivos.

QUALIMEN

Premios Alimentos de Aragón

El Gobierno de Aragón celebró en el marco de Qualimen la Tercera Gala Alimentos de Aragón en la que se otorgaron los premios a personas u organismos que trabajan por el sector agroalimentario desde distintos ámbitos. Los premiados fueron:

Premio Especial- Pastelería Tolosana, de Almudévar.

Modalidad escolar- Colegio Público Ferrer y Racaj de Ejea de los Caballeros.

Modalidad artesanía agroalimentaria- Carlos García Peña, de Apícola Cinco Villas.

Modalidad industria agroalimentaria- Harinas Polo.

Modalidad gastronomía- Asociación de Cocineros de Aragón.

Modalidad divulgación agroalimentaria- Red Aragonesa de Desarrollo Rural.

Modalidad investigación agroalimentaria- Planta Piloto de Ciencia y Tecnología de los Alimentos de la Facultad de Veterinaria de Zaragoza.

Modalidad trabajo artístico- Fernando Sinaga.

Modalidad solidaridad y alimentos- Fundación 4x4 Pilotos Sin Fronteras.

A la tercera Gala Alimentos de Aragón asistieron más de 600 invitados. El acto fue conducido por la periodista aragonesa Alba Gimeno y contó con la actuación de Miguel Ángel Berna, que ofreció un espectáculo de zarzuela, y el coro Amici Musicae, acompañados al piano por Miguel Ángel Tapia.



Gonzalo Arguilé y Javier Velasco, junto a todos los premiados en la Gala Alimentos de Aragón.

CÓMO AHORRAR COSTES A TRAVÉS DE ENERGÍAS RENOVABLES

Una nueva iniciativa de los regantes y el Gobierno de Aragón

“Promoción de Energías Renovables de las Comunidades de Regantes de Aragón”. Así se denomina la nueva sociedad creada gracias al impulso del Gobierno de Aragón y la iniciativa de diversas comunidades de regantes. Su objetivo es claro: reducir el coste energético de los bombeos a través de participaciones en diversos proyectos eólicos de nueva creación. De esta manera, y como beneficio adjunto, reducir los inputs de los agricultores implicados y contribuir a la fijación de la población del medio rural. Máxime teniendo en cuenta que las zonas de creación y modernización de regadíos son claves al mostrar un mayor asentamiento poblacional.

TEXTO: Redacción SURCOS
FOTOS: Julio Foster



El Gobierno de Aragón ha presentado a finales de marzo el proyecto que va a impulsar junto con diversas comunidades de regantes. Se trata de la sociedad “Promoción de Energías Renovables de las Comunidades de Regantes de Aragón”, una iniciativa en la que, de momento, participan 16 Comunidades socias-que representan a 62 comunidades de regantes-y el Ejecutivo autonómico, a través del Departamento de Agricultura y Alimentación con Sirasa, y el Departamento de Industria, Comercio y Turismo.

Todos ellos serán los encargados de desarrollar y promover estos proyectos de energías renovables a través de la participación en el capital social de empresas y sociedades dedicadas a la producción, comercialización o distribución de dichas energías.

Objetivos y funcionamiento

Una de las principales motivaciones a la hora de crear esta sociedad ha sido la de reducir las facturas eléctricas derivadas del bombeo que impulsa el agua, aún más cuando dichas tarifas se han incrementado y suponen una de las principales reivindicaciones y quejas en el ámbito de los regantes.

Con respecto al funcionamiento, cada socio de esta empresa participará en diversos proyectos eólicos de nueva creación. Para ello la sociedad deberá negociar con los

promotores privados de parques eólicos su participación en las empresas gestoras de nuevos parques. En cada caso negociará el porcentaje de participación de la sociedad.

Los dividendos obtenidos por la participación de la sociedad en las diferentes empresas gestoras de parques eólicos se repartirán entre todas las comunidades de regantes integrantes de la sociedad proporcionalmente a su participación. Estos beneficios se destinarán a reducir los costes energéticos de los regantes.

Una participación abierta a ampliaciones

De momento a este proyecto, además de la colaboración institucional, ya se han adjuntado 16 comunidades socias, pero esta iniciativa permanece abierta a la entrada de cualquier comunidad de regantes-presente o futura-que tenga costes energéticos de bombeo, o incluso que las que ya están incorporadas aumenten su participación si incrementan su potencia de bombeo. Será en estos casos cuando la participación institucional vaya reduciéndose.

Actualmente, la potencia instalada en bombes de riego en la Comunidad Autónoma es de 90,7 megavatios, y se espera que en un futuro esta cifra aumente en 75 megavatios.

Situación actual: los primeros pasos

En estos momentos la sociedad cuenta con un capital social de 60.000 euros, de los cuales el 40% son acciones aportadas por la Sociedad de Infraestructuras Rurales Aragonesas SA (SIRASA), instrumento dependiente del Departamento de Agricultura y Alimentación del Gobierno de Aragón. Esta cantidad inicial de participación pública se irá reduciendo a medida que se incorporen nuevos socios y

aumenten las participaciones de los regantes. De hecho se espera que la participación institucional represente de cara al futuro entre un 5 y un 20%.

Con respecto al otro 60% del capital "fundacional", éste consta de las acciones pertenecientes a las 16 Comunidades de Regantes y de Base.

PORCENTAJE DE PARTICIPACIÓN EN LA SOCIEDAD DE LAS COMUNIDADES GENERALES Y DE BASE

Comunidad	% participación
C.G. Riegos del Alto Aragón	23,53%
C.G. Regantes de Bardenas	10,20%
C.R. La Loma	6,11%
C.G. del Canal de Aragón y Cataluña	5,09%
C.R. Mont Blanc	4,40%
C.R. Margen dcha. del río Guadalupe	4,36%
C.R. Monte Bajo	3,14%
C.R. Cuesta Falcón	1,10%
C.R. Guadalupe de Calanda	0,57%
C.R. El Trancar	0,55%
C.R. Los Llanos	0,38%
C.R. Piedratjada-Marracos	0,37%
C.R. La Huerta de Gelsa	0,08%
C.R. El Plano y las Almas	0,07%
C.R. Mejana del Raso del Molino	0,03%
C.R. Velilla de Ebro	0,02%
Total	60%

Con respecto al organigrama hay que indicar que el Gerente de SIRASA, José María Sallán, será quien ejerza de gerente de la nueva sociedad, mientras que el presidente del Consejo de Administración será César Trillo, presidente de Riegos del Alto Aragón, César Trillo.



La sociedad ya cuenta con 16 socios.

En cuanto al Consejo de Administración, además de Gerente y presidente, participarán los representantes de las comunidades de regantes, el director general de Desarrollo Rural del Gobierno de Aragón, Miguel Valls, el secretario general técnico del Departamento de Industria, Comercio y Turismo, Mariano Burriel, y la directora general de Energía y Minas, Pilar Molinero.



Reducir los costes energéticos, principal objetivo.



El regadío es sinónimo de asentamiento poblacional.

La base ya está fundada. Ahora sólo queda ponerse a trabajar para iniciar contactos y comenzar las negociaciones con las empresas que tienen proyectos de parques eólicos. De esta manera se podrá empezar a constituir las sociedades de producción de energía en las que participe la empresa de las Comunidades de Regantes. Unas sociedades que demostrarán que productividad agraria y respeto al medio ambiente a través de energías renovables es un buen binomio.

ACORTANDO DISTANCIAS

Los caminos rurales en Aragón

Se trata de una serie de proyectos que suelen pasar “de puntillas” para la mayor parte de la opinión pública, pero que sin embargo resultan vitales en la mejora de calidad de vida de sus habitantes. Estamos hablando de los caminos rurales en Aragón, unas obras que permiten no sólo acortar considerablemente las distancias entre los pueblos aragoneses, sino también aumentar la seguridad de los trayectos facilitando el tráfico de población y ganadería. En el siguiente reportaje se expone la situación del Maestrazgo, una comarca aragonesa que ha mejorado las comunicaciones y ha hecho resurgir muchas de sus masías (véase reportaje de masías en página 20) como patrimonio con fines turísticos.

TEXTO Y FOTOS: Mariano Sanagustín, jefe de servicio de Infraestructuras Rurales de la Dirección de Desarrollo Rural del Departamento de Agricultura y Alimentación. Ricardo Ibáñez, subdirector de Desarrollo Rural del Servicio Provincial de Teruel del Departamento de Agricultura y Alimentación del Gobierno de Aragón.

La comarca del Maestrazgo se encuentra situada al Este de la provincia de Teruel, en el límite con la provincia de Castellón. Tiene una superficie de 1.204,30 km², con una población (2007) de 3.735 habitantes, de lo que resulta una densidad de 3,1 habitantes/km². Está constituida por 16 municipios, el más poblado de los cuales es Castellote, con 819 habitantes. La capital comarcal está ubicada en Cantavieja.

La configuración física de este territorio tan agreste, con sierras escarpadas y profundos barrancos, lo convierte en un “laberinto de sierras” dándole un singular valor paisajístico y ecológico, aunque condiciona la actividad económica y dificulta las comunicaciones. Unido a este paisaje encontramos uno de los elementos característicos de la zona y con un gran valor patrimonial, la masía. Ésta constituye una unidad económica, generalmente familiar, autosuficiente y perfectamente integrada

en el territorio, que ha permitido la explotación económica de un terreno tan duro y agreste. Según un estudio reciente de Javier Oquendo, en la comarca del Maestrazgo hay un total de 672 masías, 67 de las cuales se encuentran habitadas.

Las malas comunicaciones, especialmente en un hábitat tan disperso, hacen difícil no sólo la actividad económica (ya complicada por la crisis del modelo agrícola y ganadero tradicional representado por las masías), sino la prestación de servicios básicos a la población, que incide de forma negativa en la calidad de vida de sus habitantes. Estas circunstancias han provocado que el proceso de despoblamiento sufrido por el medio rural en toda España se haya acentuado de forma dramática en el Maestrazgo, donde a lo largo del siglo XX se ha perdido más del 80 % de la población.



Los caminos reducen distancias entre municipios.

El Departamento de Agricultura y Alimentación, consciente del problema, ha venido trabajando de forma intensa en los últimos años, para evitar, o al menos paliar, este declive demográfico y mejorar las condiciones de vida de los habitantes de la comarca. Por ello, además de las ayudas de superficie y primas ganaderas establecidas en la Política Agraria Común y de las inversiones a través de los programas LEADER, ha utilizado especialmente los resortes para mejorar las infraestructuras rurales, de forma que se impulse la viabilidad de las explotaciones agropecuarias y la mejora de las condiciones de vida de sus titulares.

Se diseñó en su momento un instrumento legal, el Decreto 162/1991, de 15 de octubre, de la Diputación General de Aragón, que regulaba la redacción de los Planes de Obras y Mejoras Territoriales en la provincia de Teruel. Este Decreto articula medidas “a través de la realización de obras y mejoras territoriales y acciones de mejora del medio rural que contribuyan a paliar actuaciones conducentes al persistente deterioro de dichas zonas agrícolas y de situaciones del conjunto del entorno rural, condiciones de trabajo especialmente deficientes que favorecen el éxodo agrícola y rural, con la consiguiente pérdida de viabilidad y posibilidades de supervivencia de los núcleos rurales”.

En los últimos años se han acelerado las inversiones, incidiendo especialmente en el acondicionamiento de caminos rurales. Como ejemplo de esta política tenemos la mejora y asfaltado de los caminos de Cantavieja a Tronchón y el de Cantavieja a La Cuba con enlace a Mirambel. Para ir de Tronchón y La Cuba a Cantavieja, capital de la comarca, a pesar de que sus términos municipales son colindantes, era necesario abandonar el territorio de nuestra comunidad autónoma y acceder a través de la provincia de Castellón, con unas distancias de 29 y 23 km. respectivamente.

El camino de Cantavieja a Tronchón, finalizado en 2007, con una longitud de 18.500 metros, ha supuesto acortar el viaje entre ambos municipios 9 km., pasando de 29 a 20 km. También ha mejorado la comunicación directa con 17 masías. La inversión ha sido de 1,7 millones de euros. En estos momentos se está

ejecutando la segunda fase del proyecto, el enlace entre la ermita de San Cristóbal y el puerto del Cuarto Pelado. Tiene una longitud de 6.600 m. y un presupuesto de 769.417 euros. Con esta segunda obra se acortará el viaje entre Tronchón y Teruel en 13 km., además de dar servicio a 8 masías.

El camino entre Cantavieja y La Cuba, con enlace a Mirambel, fue finalizado en 2008, con una inversión de 1,79 millones de euros. Tiene una longitud de 16.731 m y gracias a él se reducirá el viaje a La Cuba en 8 km., de los 23 km. anteriores a los 15 actuales. Por otra parte ha mejorado la comunicación con 15 masías.



Camino Rural de Cantavieja.

Estos caminos no sólo facilitan y agilizan la comunicación de los municipios de la zona, sino que permiten el acceso en condiciones de seguridad a varias masías, algunas de ellas permanentemente habitadas, lo que contribuye a mejorar su calidad de vida. Con respecto a la ganadería, soporte fundamental de la economía de la comarca, hay que indicar que antes de la construcción de los caminos, ambos eran intransitables gran parte del invierno y después de cada lluvia, lo que impedía o dificultaba enormemente el acceso a las instalaciones ganaderas gran parte del año, poniendo en peligro su continuidad y viabilidad.

Al margen del sector agropecuario, cualquier mejora de comunicaciones tiene una incidencia directa en el sector turístico, sobre todo el relacionado con el medio ambiente y rural. Además las masías constituyen un patrimonio histórico, que da testimonio de un modo de vida y de aprovechamiento del territorio, protagonizado por el esfuerzo de sus gentes a lo largo de generaciones, gracias al cual ese espacio ha llegado a nuestros días con la riqueza medioambiental que hoy presenta. Incluso en el caso de masías que no se dedican ya a actividades agroganaderas, la mejora de su accesibilidad repercutirá positivamente en sus posibilidades, ya sea a través del turismo rural o segundas residencias, etc. lo que facilitará su rehabilitación y continuidad, deteniendo el deterioro progresivo al que estaban sometidas varias de ellas.

Masoveros del siglo XXI, un patrimonio vivo en el corazón del Maestrazgo turolense

Quedan pocos, pero en el Maestrazgo turolense siguen presentes los masoveros. Su manera de vivir poco tiene que ver con la de sus antepasados, ya que ahora las infraestructuras les permiten llevar una vida más cómoda y mantener un contacto permanente con los pueblos próximos, aunque la climatología y la orografía del terreno siguen condicionando su día a día, especialmente en los largos meses de invierno.

TEXTOS Y FOTOS: Maricruz Aguilar, Periodista

Al llegar la primavera la vida cambia, sobre todo en el medio rural, donde los campos se tiñen de colores y la música del cortejo animal comienza a sonar. Pero si algo trae consigo esta estación es la alegría para los masoveros. Surcos ha visitado a cinco familias turolenses que viven durante todo el año en diferentes masías, las de Cuarto Pelado y La Bujera, ambas ubicadas dentro del término municipal de Cantavieja, Casa Juan de Blas, perteneciente a Villarluengo, Casa Carretero, en Tronchón, y Mas de Rafael, en Mirambel.

Hasta mediados del pasado siglo la vida en masías era un sistema propio de paisajes con una elevada altitud y tierras con pronunciadas pendientes, donde la climatología y la escasez de materias primas hacían necesario un hábitat disperso para un óptimo y sostenible aprovechamiento de los recursos naturales.

Las explotaciones, ubicadas en las proximidades de los cursos de agua o de manantiales, solían estar gestionadas por una gran familia o por varias con menos miembros, y solían combinar la presencia de varios tipos de ganado (un atajo pequeño de ovejas, varios cerdos, un par de vacas y animales de labor), con unas cuantas hectáreas de tierras cultivadas con cereales y forrajes, todo ello destinado al autoconsumo. Sin embargo, el panorama actual muestra una fotografía bien diferente, donde los muros de piedra seca han cedido ante el pastor eléctrico y donde las explotaciones son llevadas por una sola familia, que no siempre reside en la masía, y que además lleva varias fincas a la vez. Los cultivos casi se han abandonado dejando paso al ganado, que pasta la mayor parte de la superficie agraria. Ahora la familia suele dedicarse a la ganadería ovina o vacuna y el número de cabezas se ha multiplicado en busca de un complicado equilibrio

entre el trabajo, la inversión y la rentabilidad, donde no existen días libres ni vacaciones remuneradas.

Ejemplo de tesón femenino

Pilar Pitarch es una de esas mujeres rurales que a pesar de su timidez, transmite una gran fortaleza. Vive con sus hijos, Laura, de 9 años, Carlos, de 14 y Ángel, de 20, en la Masía Cuarto Pelado, cercana a Cantavieja, y con su apoyo, lleva adelante una explotación ovina de 1.100 animales. Gestiona tanto las 200 hectáreas de la masía en que viven, como otras 300 más pertenecientes a las masías de Los Arcos y Alto Pastor, donde se guardan las ovejas en los meses de invierno y desde donde suben andando al llegar el calor.



Pilar Pitarch valora la tranquilidad y el tiempo que pasa con sus hijos.

Hace tres años, cuando falleció su marido, Ángel Molina, tuvo que afrontar una difícil tarea, la de tomar el mando en todos los aspectos de su vida: "Estaba acostumbrada a trabajar duro, siempre con los críos debajo del brazo, porque ya le ayudaba a mi marido en las cuadras, pero cuando faltó tuve que aprender a llevar también los animales en el campo y a organizarlo todo y eso, con mis hijos pequeños, fue muy difícil". Su hijo mayor hoy compatibiliza su trabajo como mecánico con las labores de la ganadería: "Para mí fue fundamental su respaldo, y como esto también le gusta, me dio confianza para seguir adelante. Además, en los pueblos no tenemos muchas opciones y aquí, ya estamos acostumbrados a estar trabajando a todas horas", añade Pilar.

Para ella, que se crió en una Masía en Mosqueruela, la convivencia es la ventaja más valiosa de tener su trabajo y vivir en una masía junto a sus hijos: "Valoro la tranquilidad y el tiempo que paso con ellos, aprenden a cuidar uno de otro y creo que se hacen más responsables. Sin embargo, tienen que sacrificar el tiempo de estar con los amigos, porque si vivieran en Cantavieja, irían a fútbol y así, no siempre pueden hacer otras actividades, aunque lo intentamos".

Una herramienta fundamental para hacer compatible el hábitat disperso con la vida moderna son las infraestructuras. Las vías de comunicación son vitales para la permanencia de estas

familias en las masías, como comprobamos en nuestra visita a Casa Juan de Blas, ya en Villarluengo. A la masía se accede a través de 17 kilómetros de pistas y caminos, parte de los cuales gestionan directamente los masoveros. Jesús Ayora, propietario de la finca, explica su punto de vista: "En invierno, si cayera una nevada fuerte no podríamos venir a dar de comer a los animales, así que es necesario estar aquí". De lunes a viernes vive junto a su mujer, Nieves Porcar, y al llegar los fines de semana se les une Sergio, su hijo de 17 años que estudia bachillerato en Teruel. Sus otros dos hijos, Nestor y Raquel, han encaminado sus pasos profesionales por otros derroteros.

El árbol genealógico de los Ayora tiene sus raíces debajo de la Casa Juan de Blas. La masía responde al modelo tradicional, donde los espacios para el cuidado de los animales –graneros, cuadras y corrales- se unían a la vivienda plasmando la relación de dependencia que existía entre ganado y ganaderos. Hoy, tras muchas inversiones han conseguido modernizar la explotación, como añade Jesús: "Antiguamente para llevar la masía eran necesarias de ocho a diez personas y ahora puede llevarla sola Nieves, pero hemos tenido que invertir mucho y aquí no se acaba nunca. Además, nos encontramos con la dificultad de que cuando queremos ampliar, no podemos pagar lo que piden por otras masías, porque los precios han subido al ser adquiridas como segunda residencia. Además, rehabilitar las masías es muy costoso y no hay ayudas, cuando sí las hay en los pueblos. Hace unos meses, escuché que se iban a recuperar las masías de Ejulve, que llevan abandonas muchos años, y pensé que cómo era posible que cuando ya no hay gente se invierta tanto dinero y en las masías donde seguimos viviendo, sea tan difícil que realicen más inversiones. No hemos conseguido ni que nos llegue el correo, así que tenemos que bajar a Villarluengo a por él".



Jesús y Nieves, con su hijo en su Masía de Villarluengo.

Nieves tiene 46 años y cuando echa la vista atrás dice que está satisfecha de todo lo que ha conseguido, pero que no ha sido nada fácil: "Para mí lo más duro era dejar a los críos cuando eran pequeños toda la semana en Villarluengo con mis padres, para que fueran al colegio. Sabías que estaban bien, pero sufrías mucho y ahora creo que no lo volvería a hacer".

Sergio, el más joven de los hermanos, tiene en mente ser forestal, porque le gusta el campo y los animales, y se ha criado acompañando a su padre en más de una jornada como guía de caza mayor, una actividad practicada tanto para diversificar rentas, como para dar rienda suelta a su pasión.

Luz eléctrica, masías habitadas

Jesús Ayora, de Casa Juan de Blas, nos explica la importancia que tuvo la llegada de la luz eléctrica a las masías del Vago de Palomita, ya en el año 1963: "Un señor que se llamaba Adolfo Íñigo impulsó una línea de baja tensión para traer la luz a este grupo de masías y la inversión se pagó en su mayor parte por los propios masoveros. Esto fue muy importante, porque si nos fijamos, en las masías que tenían luz se quedaron más familias que en ninguna otra zona. Yo creo que si los servicios hubieran llegado antes, se habría quedado más gente". En los últimos 30 años el avance de la despoblación en el medio rural ha sido brutal, llegando a cifras como las que se dan en la comarca del Maestrazgo, donde la densidad de población no supera los 3 habitantes por kilómetro cuadrado.



Los hermanos Santiago, Saturnino y Delfín Nágér viven en Casa Carretero.

En la segunda mitad del pasado siglo muchas hijas de masoveros dejaron la casa familiar para buscar otras oportunidades laborales en los pueblos cercanos. Poco a poco, las masías fueron perdiendo efectivos hasta llegar a la situación actual, en la que muy pocas continúan habitadas. Esto, para los hermanos Santiago, de 65 años, Saturnino, de 62, y Delfín Nágér, de 52, de Casa Carretero, es lo peor: "Antes éramos mucha gente y había otra alegría. Los bureos de Palomita que hacíamos el martes de Carnaval eran famosos por el jolgorio que se preparaba, pero bueno, ahora intentamos juntarnos siempre que podemos con la gente de las masías cercanas, sobre todo con Jesús Ayora, y echamos también una partida y merendamos juntos".

Saturnino explica que, aunque la masía propia es "El Rincón", justo en lo alto del Valle de Palomita, prefirieron bajarse a Casa Carretero alquilados, hace ya medio siglo: "Aquí las masías de alrededor estaban habitadas y así la vida es más fácil", y con

su hermano Santiago, añaden: "Antes lo duro era el trabajo, y ahora es más la soledad. A veces pensamos que si la gente se va, nosotros acabaremos marchándonos también". Mientras tanto, y esperando que ese día nunca llegue, siguen bajando al pueblo cada ocho días a comprar lo más necesario, y gestionando las 75 hectáreas de la masía en que viven, más las 59 de El Rincón, con sus 44 vacas destinadas a la cría de terneros que venden a los cebaderos con tres o cuatro meses.

Economistas a la fuerza

Si algo caracteriza a los masoveros es su capacidad de adaptación ante las dificultades, superando casi constantemente, aperturas económicas, como apunta Raimundo Nágér, propietario de la masía La Bujera, con 78 hectáreas, y que también gestiona el masico La Liebre, con unas cien hectáreas más. Tiene una explotación 50 vacas, cuyos terneros son vendidos a los cebaderos: "En los últimos 30 años no ha subido el precio que nos pagan por el ternero, y sin embargo, los piensos no han parado de crecer y al final, uno no lo entiende, no nos salen las cuentas". A sus 55 años, vive con su mujer, Ángeles, de 48, y su suegro, Vicente Julián, de 90. Este longevo turolense ha presenciado los cambios más trascendentales experimentados en la agricultura y dice que por su propia voluntad, nunca abandonaría la masía, donde disfruta al sol moldeando utensilios para la cocina en madera de boj.



Raimundo, Ángeles y Vicente viven en la Masía La Bujera.

Su hija Ángeles, que se crió en la Solanica, otra masía de Villarluengo, está acostumbrada a trabajar todo el día, sin comodidades, antes también con una ganadería de ovejas y ahora con una explotación de vacas. Tiene un hijo de 25 años que es pintor, y una hija de 22 que trabaja en Teruel como administrativo: "Ahora no hay diferencias entre vivir en una masía y en el pueblo, pero antes esto era muy difícil. Hasta hace cinco años, la luz la conseguíamos gracias a unas placas solares, pero con eso no daba para los electrodomésticos... Y la conservación de las pistas para bajar al pueblo era muy costosa. Pero bueno, ahora todo es más fácil y en 15 minutos estamos en Cantavieja".

Quizá esta mejora en la calidad de vida haya llegado demasiado tarde para muchas de las masías que están a punto de derrumbarse... El sistema de explotación se basaba, principalmente, en dos modelos diferentes, el de propiedad y el de medianería. Cuando se daba la propiedad, el masovero reinvertía los beneficios en la mejora de la explotación y en la conservación de las construcciones. Pero esto no ocurría cuando se daba la medianería, a través de la cual los masoveros vivían en la masía y regentaban en régimen de alquiler las tierras, por las cuales pagaban los importes acordados, bien con un fijo bien con un porcentaje sobre los beneficios. En este segundo sistema, el deterioro de las estructuras era más habitual, ya que los propietarios destinaban las rentas a otras inversiones ajenas a las masías. Esto ha traído consigo un deterioro paulatino tanto de las viviendas, como de las propias tierras de cultivo, poco productivas y con una complicada gestión debido a la climatología y a una pronunciada pendiente.

Testigos del cambio en su ecosistema

Iván Nágér Ortíz es un joven turolense de 14 años, que vive con sus padres, Nuria y Rafael, y con su abuela paterna, Ramona Royo, en el Mas de Rafael, ubicado en el término municipal de Mirambel. Escuchando a este chaval una se da cuenta de lo mucho que te enseña la vida en armonía con la naturaleza, ya que domina la teoría, y seguramente también la práctica, tanto de los trabajos agrícolas, como de las tareas que conlleva la ganadería.



La familia Nágér Ortiz vive en la Masía Mas de Rafael, en Mirambel.

Este año ha tenido que madrugar un poco más de la cuenta, porque hasta que terminen las obras de la carretera que comunica Mirambel con Cantavieja, la media hora que le costaba llegar al instituto se ha transformado en hora y media, pero se conforma, porque aprovecha para estudiar en el autobús. Para su madre, Nuria, el aislamiento propio de las masías lo padecen especialmente los ancianos y los críos: "Esto nos gusta mucho y la verdad, nosotros no nos damos cuenta del paso del tiempo porque estamos todo el día trabajando, pero mi suegra, que ya es mayor, y el crío, sí que notan la soledad, y como ahora quedan

tan pocas masías habitadas, esto es complicado de solucionar".

Junto con su marido gestionan las tierras de Mas de Rafael, donde viven, y otras tres masías, Mas del Toro, en Mirambel, y Casa Plana y Las Tiñadas, en Cantavieja. Tienen una explotación vacuna de 80 madres y venden sus terneros a cebaderos. Hace 12 años que llegó la luz eléctrica hasta la explotación, pero en su opinión, quedan muchas cosas por hacer, como señala Rafael: "He nacido en esta masía y mi mujer en Mas de Balaguer, así que ambos sabemos lo que significa esto. Pero las administraciones también tendrían que valorar más el papel que tenemos aquí, como mantenedores de un paisaje y de un patrimonio natural que nos necesita. En mi opinión es justo que todas las masías donde todavía vive gente tengan el camino asfaltado, porque nadie se imagina lo que supone que en invierno, cuando llueve mucho o nieva, el camión del pienso o el del gasoil te diga que no entra porque el camino está mal".

Puede ser que cada generación de masoveros se haya enfrentado a una dificultad diferente, unos a la guerra, otros al hambre, otros a la mecanización, al aislamiento, al acceso a la educación y a la sanidad... Ahora, para este matrimonio, uno de los principales peligros son los ataques de buitres: "En los últimos cuatro meses nos han matado dos terneros y si esto sigue así, la cosa empeorará. Nadie sabe la impotencia que se siente cuando te pasa esto, porque te pegas la vida cuidando a las vacas para luego no poder hacer nada en esta situación". Se sienten desprotegidos y como fuera de lugar ante los cambios que viven en su ecosistema: "Tenemos pastos alquilados y tampoco nos hace ninguna gracia cuando llegas con las vacas y la cabra montés, cuya población se está multiplicando, se ha comido la hierba que nosotros pagamos, por no hablar del peligro sanitario de contagio que supone para nuestro ganado compartir espacios como bebederos con buitres y cabras, que no tienen el mismo control de enfermedades".

Ser masovero siempre ha sido difícil, ha requerido austeridad y por encima de todo, amor a la naturaleza, de la que se formaba parte sólo como una pieza más. Quedan pocos, pero como continúa Rafael, se saben afortunados "porque no mucha gente experimenta la felicidad y la libertad que se siente cuando te levantas escuchando cada día el canto de la perdiz".

Esta forma de gestión del territorio se debate hoy entre la supervivencia y la extinción, de la que sólo puede ser salvada a través del reconocimiento de toda la sociedad y de las inversiones públicas en infraestructuras, un camino hacia la conservación de un patrimonio natural y cultural en el que las administraciones ya han empezado a trabajar.

LA COLONIZACIÓN VINCULADA AL REGADÍO

UNA ODISEA COLECTIVA HIPERTEMPORAL, INTERNACIONAL Y REGENERACIONISTA



Interior del Centro de Interpretación de la Colonización.

TEXTO: Gonzalo Arguilé, consejero de Agricultura y Alimentación del Gobierno de Aragón.

FOTOS: Cedidas por la Comunidad General de Regantes del Canal de Bardenas y el Centro de Interpretación de la Colonización de Alberuela de Tubo.

La colonización es un proceso de ocupación, asentamiento y explotación de un determinado territorio. La historia es una continua expansión colonizadora. Los países que no acometieron la colonización de su territorio se encuentran sumidos en la pobreza y la desesperación. El ser humano, por diversos motivos, se ha visto empujado a colonizar; huyendo de represiones, guerras, catástrofes naturales y hambrunas. En otras ocasiones los asentamientos colonizadores se han producido después de una invasión o de una conquista. Empero, siempre ha guiado al colonizador, público o privado, la necesidad de producir alimentos.

También se han producido colonizaciones internas dentro de los estados con el objetivo de cubrir las necesidades de la población; en estos casos, la conquista de espacios yermos para la producción obedecía a planes nacionales y políticas de ocupación y vertebración del territorio, tratando de conformar una nueva estructura del espacio rural del interior.

Es a finales del XIX, y toda la primera mitad del siglo XX, cuando los estados desarrollados (y despreocupados hoy) acentúan la política de apoyo a la agricultura y a la colonización, con el objetivo de retener a la población agraria en un medio rural. Un medio que se enfrentaba a un éxodo permanente deslumbrado por la revolución industrial y la vida urbana. Ante este hecho imparable y de desarrollo en el entorno de las ciudades, también preocupaba a los gobiernos de la época contar con suficientes agricultores para proporcionar alimentos asequibles a los trabajadores de la industria.

En el caso de España, el fenómeno de la colonización se inició en el siglo XVIII, con dos preocupaciones esenciales: la demográfica y la producción agraria. Ello se produce en el periodo de la ilustración, bajo la presidencia del Consejo de Castilla que ostenta en ese momento el Conde de Aranda, valido del Rey Carlos III.

Zonas amplias de Murcia, Extremadura, León, Castilla, pero sobre todo de Andalucía se benefician de este proyecto colonizador redactado por Campomanes y ejecutado por el superintendente Olavide.

También Zaragoza experimenta los beneficios de esta política al construirse en esta época el Canal Imperial de Aragón; la influencia del Conde Aranda y Pignatelli es decisiva para desarrollar este magnífico proyecto, colonizador de las riberas del Ebro, origen de lo que después será la feraz huerta de Zaragoza.

Poblar, producir alimentos y crear industrias, es el objetivo de la colonización ya en la era de la Ilustración, además de aumentar la seguridad en los caminos y comenzar a reconstruir una España peninsular que estaba sumida en un paulatino empobrecimiento, consecuencia del declive de los recursos procedentes de las colonias, y el empeño de sostener y perder guerras costosísimas.

Este afán colonizador, con un paréntesis desgraciado, propio de la ineptitud de los gobernantes de los dos primeros tercios del siglo XIX, se retoma en plena restauración por los llamados regeneracionistas; este proceso durará hasta los años 60 del siglo XX, con la interrupción de la guerra civil de 1.936.

Sin embargo, la colonización no sólo se lleva a cabo en España, ni es un fenómeno exclusivo de nuestro país; El proceso colonizador se produce en varios lugares del mundo a la vez; Es una inquietud internacional para acotar problemas universales, pero comunes de muchas naciones. Por su similitud con España merece la pena reseñar dos países; desde mediados del siglo XIX, lo mismo que mueve a los españoles hacia la colonización, motiva a los italianos y los estadounidenses.



Cocina de la colonización del C.I. de Alberuela de Tubo.

En Italia, en 1.862 comenzó la aplicación de la "Bonifica" (mejora). Esta intensa reforma italiana finalizó en 1.950, después de 4 intensas etapas (sanitaria o de saneamiento de suelos, hidráulica, integral y fundiaria); esta política de colonización italiana giró sobre tres ejes: planes y proyectos, ejecución y desarrollo de los mismos.

Contenía, entre otros incentivos, auxilios económicos muy ventajosos para los colonos italianos, saneamiento de terrenos pantanosos, para evitar el paludismo y disponerlos para la

producción, la creación de nuevos pueblos, equipamientos y obras de infraestructura y, cómo no, la concentración y adjudicación de tierras, un modelo de reforma agraria a la italiana. Por tanto, la "Bonífica" abarcaba cuatro dimensiones: sanitaria, técnica, económica y social.

En Estados Unidos, mientras el Oeste Americano estuvo abierto a los pioneros, no se pensó en intensificar los cultivos. Cuando la población fue creciendo de manera extraordinaria, entre los siglos XIX y XX, y la expansión de la colonización y los asentamientos hacia el oeste se toparon con el Océano Pacífico, es cuando el gobierno federal pensó que debía intensificar la producción agrícola con la técnica del regadío; este objetivo, despertó la inquietud y fuerza la planificación hidráulica, además de la preocupación social por la creación de nuevos hogares. A este respecto, el presidente T. Roosevelt, en diferentes ocasiones, dirigió sendos mensajes que tenían un significado muy directo, y que venían a decir:

"Es un deber del Gobierno de la Nación hacer utilizables las corrientes y los ríos de las regiones secas, mediante obras de ingeniería que permitan el almacenamiento de sus aguas: así como hacer útiles los ríos y montañas de regiones húmedas, mediante trabajos de ingeniería de otra naturaleza".

También apuntaba que "hemos de crear condiciones que permitan que la tierra llegue a manos del pequeño propietario, que cada hombre con su familia tenga tierra suficiente para su sostenimiento. Debemos ayudarle a

convertirse en un buen ciudadano, y hacer todo lo posible para que logre todo el bienestar que se merece y al que tiene derecho como ciudadano americano".

En este periodo es una obsesión para el gobierno americano proteger a sus colonos de la especulación de las grandes concentraciones de tierra y de los privilegios del agua de las grandes explotaciones, derechos obtenidos de la anarquía, la falta de regulación legal, y de los abusos en el viejo Oeste.

Esta inquietud intensificó la promulgación de leyes, orientadas a un mejor reparto de tierras, y a una intervención pública en la ejecución y financiación de obras de infraestructura. Ello haría, que la colonización norteamericana se situara como una de las más avanzadas y más intensas de la época, en los aspectos sociales y económicos, por las enormes ventajas que les proporcionó a los colonos.

Regresando al análisis de la colonización en España, y dejando atrás el periodo de la ilustración, son los regeneracionistas, en la postrimería del siglo XIX, los que desatan la preocupación de una España que agoniza con las pérdidas de las colonias, y el abandono y la pobreza de la España peninsular. Es un discurso político, no sólo de denuncia y descripción de la cruda realidad, sino también de propuestas y alternativas, mirando hacia adentro. Destaca el ímpetu, la ironía, y la solidez irreprochable de Joaquín Costa y sus magníficas exposiciones parlamentarias en este aspecto, difícilmente rebatibles.



Por el río Aragón se transporta madera a los pueblos de la ribera.

Esta segunda histórica etapa de la colonización, esta vez relacionada ya íntimamente con el regadío, comienza con la promulgación de la "Ley sobre concesión de canales de riego y autorización para construirlos" (1870). La política huye de la intervención pública y considera que la iniciativa privada es lo más adecuado para dar rentabilidad a las obras y transformaciones.

Sin embargo, a partir de este momento y con la experiencia que se va acumulando, se abre un interesante debate sobre la conveniencia o no de seguir realizando las obras desde la iniciativa privada, o modificar la política y acometer las obras hidráulicas y de regadío desde lo público. Joaquín Costa interviene en este debate, apostillando argumentos como éste: "Aún cuando resulte que un canal consume toda su Renta del canon en gastos de administración y reparación y sostenimiento de las obras, todavía, sin embargo, produce al Estado un interés remunerador, en el aumento de contribuciones que se engendran del aumento de riqueza nacido del canal".

La insistencia de este discurso hace que la legislación evolucione, modificando poco a poco los planteamientos liberales, de manera que en 1911 se promulga una ley para acometer desde lo público las obras hidráulicas y de transformación. Es a partir de este momento cuando las obras públicas pueden ser acordadas y realizadas por el Estado.

En 1915 se produce un hecho importante para la colonización y puesta en riego de una amplia zona de Aragón. El rey Alfonso XIII sanciona la Ley de Riegos del Alto Aragón, después de ser presentada por el Ministerio de Fomento, y debatida y aprobada por las Cortes Españolas. Esta Ley establecía un plazo máximo para la ejecución de estas obras de 25 años, al tiempo que se aprobaban las asignaciones presupuestarias de cada año, comprometiéndose el Estado a satisfacer los gastos con cargo al Ministerio de Fomento. Las aguas aprovechadas procederían de los ríos Gállego, Sotón, Astón, Cinca, y Guatzalema y regarían amplias zonas en Monegros, Sobrarbe y Somontano.

En 1926 la transformación de las tierras dominadas por canales se hace obligatoria, bajo pena de expropiación. Nacen las Confederaciones Hidrográficas, la Ley elige ya como unidad de estudio la cuenca hidráulica.

En 1932 se publica la OPER (Ley de Obras de Puesta en Riego), la cual viene a implicar al Estado, para que en las zonas de transformación se construya, por iniciativa pública, caminos, viviendas, redes de riego y desagües. Esta ley marca un diáfano camino hacia la colonización del siglo XX, que



Construcción de acequias en los años 50.



Presa de Yesa el día de su inauguración.



Primeras reinas de las fiestas del pueblo de El Bayo, con motivo de la celebración de la llegada de aguas del pantano en la década de los 60.

crea pueblos, instala familias, y exige al Estado que en las zonas transformadas prepare, forme y proteja a los colonos hasta que alcancen un decoroso nivel de vida. Naturalmente se les exige que las tierras que exploten obedezcan a un plan racional de economía agraria de regadío.

En 1935 tiene lugar en Madrid un concurso entre arquitectos e ingenieros para diseñar y construir los nuevos pueblos. Muy poco duró esta Ley conocida como OPER, pero será el basamento de la colonización que desarrollará, ya durante el régimen franquista, primero el Instituto Nacional de Colonización y después el IRYDA.

La obra de colonización es el afán y la preocupación de políticos y pensadores para resolver problemas graves de pobreza, desabastecimiento alimentario, despoblación, y desertificación. Esta era la filosofía sobre todo de la colonización del siglo XX, la cual estaba ligada a la planificación hidrológica y a la transformación del secano al regadío, encaminando este binomio (regulación de los ríos y regadío) a dar más estabilidad y seguridad a las economías agrarias.

La necesidad de colonizar en España, atravesando distintos regímenes políticos, ha permanecido viva en democracias y dictaduras; no es pues obra exclusiva de nadie, es fruto de la escasez y la indigencia, aunque también de la inteligencia del hombre para superar situaciones extremas, creando una naturaleza al servicio de la supervivencia del propio ser humano. Y ello mucho más aún en aquellas áreas del planeta (como es más de la mitad de España) que se contrasta como una de las regiones más secas del globo, después de los desiertos africanos.

A partir de los años 60 del siglo pasado, los informes del Banco Mundial son desfavorables para seguir con la colonización en España, y por tanto, a partir de esas fechas, los créditos hacia nuestro país los orientan hacia la construcción de autopistas, expansión urbanística de las ciudades y a fomento del turismo; naturalmente el Gobierno tecnócrata de Franco, un tanto forzado por el crédito internacional, asume este cambio de orientación económica.

La colonización de tierras y la construcción de presas se ralentiza al máximo, y se suprime la construcción de nuevos poblados. Los planes de regadío y obras hidráulicas diseñados a principios de siglo XX quedan inacabados y según pasan los años, las dificultades para su continuación van siendo mayores.

Con el paso del tiempo y la economía española se desarrolla, ni la sociedad ni los sucesivos gobiernos, sienten cómo necesidad preferente el disponer de más superficie agrícola de regadío para producir alimentos.

Además con los años de la opulencia se introdujo un discurso, hace unos años, que aconsejaba dejar de producir alimentos. El peregrino argumento que manejaban supuestos intelectuales era que debían ser los países pobres los que se dedicaran a la producción de alimentos, para así nosotros importarlos. De esta manera, y según los "expertos", les ayudaríamos a emerger y no les haríamos competencia; cuando es evidente -y así lo hemos experimentado los españoles en épocas pretéritas- que la producción alimentaria primero se dedica a su autoabastecimiento para cubrir las

necesidades nacionales, y solamente los excedentes se exportan; y es que recuerda esta actitud de "que produzcan ellos", la famosa y funesta frase, "que inventen ellos", y que nos postergó de por vida a un penoso atraso investigador.

Los discursos y políticas que tienden a estancar y debilitar el sector agrario, y que entorpecen la finalización de los planes de transformación diseñados e impulsado desde hace casi siglo y medio, tienen el mismo tinte conservador y cegato que tuvieron aquellos que hundieron España en la pobreza y la desidia de los primeros tercios del siglo XIX. Aquellos vivían en el espejismo de una España colonial agotada e irreal.



Gracias al proceso colonizador se produjo la repoblación de muchas regiones abandonadas y poco explotadas.

Hace poco más de medio año una mayoría de españoles han despertado de un mal sueño de especulación, lujo y opulencia, en el que no sabían quiénes producían lo que comían cada día, y tampoco eran conscientes de que se encontraban en un espejismo.

Nuestro país tiene pocos recursos, aparte de humanos; por ello debemos, como lo hicieron nuestros antecesores inmediatos, transformar la realidad siendo respetuosos con ella. Así lo hicieron los que diseñaron las obras hidráulicas y los regadíos que nos han permitido abastecernos de agua y alimentos durante más de un siglo. Lo hicieron con una clara visión de futuro de autoabastecimiento nacional, e incluso de expansión de la economía española y equilibrio de la balanza comercial.

Todo ha sido hasta el momento fruto de una actitud colonizadora y emprendedora de políticos, investigadores, técnicos, y sobre todo, colonos agricultores aragoneses capaces de transformar el paisaje a favor de su país y de sus ciudadanos. Lo hicieron y lo quieren seguir haciendo en un sector, el agroalimentario, imprescindible para el futuro de España, y sólido para avanzar y desarrollarse en la economía nacional e internacional.

entrevista

Alberto Vicente

Director comercial
del matadero de
Mercazaragoza



Vicente afirma que el matadero está en continua reconversión.

“En este matadero no es verdad la caída de consumo del Ternasco de Aragón”

Cerca de 30 años en el matadero de Mercazaragoza dan para contar muchas cosas, aunque en esta entrevista, su director comercial, Alberto Vicente, deriva la conversación varias veces en alabar las excelencias del cordero aragonés y de su marchamo de calidad: el Ternasco de Aragón. No en vano, es la principal ganadería sacrificada en el matadero, junto al vacuno y al porcino, y en opinión de Vicente no sólo "es el mejor cordero del mundo", sino que, ante el descenso del consumo de cordero afirma tajantemente que "en este matadero el del Ternasco de Aragón no ha caído".

TEXTOS: Elisa Plumed, Periodista.

FOTOS: Elisa Plumed y Mercazaragoza.

PREGUNTA: En los 28 años que lleva trabajando en el matadero de Mercazaragoza, ¿cómo han cambiado sus instalaciones y su situación?

ALBERTO VICENTE: Muchísimo. Cuando el matadero se trasladó de Miguel Servet a Mercazaragoza era puramente municipal, todo lo que se sacrificaba se llevaba a los carniceros y no se permitían los excedentes de venta. La introducción del frío cambió radicalmente el negocio, la venta y la forma de trabajar de los mayoristas. Para mi fue el principal punto de cambio.

Seguro que las cifras de ahora serán muy diferentes a las de entonces. ¿Qué media de animales se sacrifican cada día?

Sobre unos 2.200 corderos, 120 ó 130 vacunos y 600 cerdos, teniendo en cuenta que, al ser un matadero de servicios, a principios de semana hay más actividad que va decayendo a medida que pasa porque el abastecimiento ya se ha hecho.

Y actualmente, ¿cuál es el volumen de negocio de esta industria?

Alrededor de 230 ó 240 millones de euros al año, aunque aquí se incluye todo el complejo alimentario que está en



Alberto Vicente lleva 28 años en el matadero de Mercazaragoza.

torno al matadero, como las salas de despiece de Pastores, Murgaca, Arento, Bimarca y una nueva sociedad formada por Casa Ganaderos y Franco y Navarro.

El matadero comenzó sacrificando ganado ovino y luego se amplió a vacuno y a porcino, sin embargo, resulta curioso que la carne de cordero, que no es de gran consumo, siga siendo la principal frente a otras mayoritarias como el porcino.

Ahí no estoy de acuerdo. Estamos en una comunidad autónoma en la que el cordero es la carne por naturaleza, nos sigue gustando este producto y nuestro consumo está por encima de la media española. Además, producimos un cordero exquisito, me atrevería a decir que el mejor del mundo, que es el Ternasco de Aragón. El único problema es que sigue siendo una ganadería muy estacional y hay épocas que tenemos muchos corderos y otras menos.

Entonces, ¿el problema es que no se ha conseguido homogeneizar la producción?

Se han intentado diferentes técnicas para regularla, pero la oveja tiene que salir a pastar, porque si no tiene demasiados costes, si hay sequía y no ha estado bien alimentada, no se queda preñada y entonces viene la escasez.

Y de todos estos corderos, ¿qué porcentaje pertenece a la Indicación Geográfica Protegida Ternasco de Aragón?

En 2009 puede que lleguemos al 50 por ciento de todo el ganado lanar sacrificado. Es preciso insistir en una calidad diferenciada y el Ternasco de Aragón la tiene. El año pasado, cuando comenzó la crisis, esta IGP incrementó sus sacrificios por encima del 30 por ciento respecto a 2007 y este año sigue creciendo. A ello le apoyan las diferentes campañas publicitarias públicas y privadas que impulsan el consumo de esta carne.

Algo que no viene nada mal, porque según fuentes ministeriales, el consumo de cordero ha caído muchísimo en los últimos años.

En este matadero, la caída del consumo de Ternasco de Aragón no es verdad. En 2004 se sacrificaron 589.000 corderos, en 2005 fueron 566.000, en 2006, 569.000 y en 2007 577.000. Estamos hablando de unas cantidades con unos porcentajes de variación casi insignificantes, por lo que el cordero diferenciado está resistiendo muy bien la situación.

Por cierto, ¿este matadero sacrifica ganado ovino procedente de otros países?

Muy poco, cuando hay escasez entra algo procedente de Extremadura. En España a veces se importan corderos en canal del Reino Unido, sobre todo en épocas de escasez, y más bien en las zonas del norte del país donde el consumo de esta carne es pequeño. Pero a los aragoneses no nos gusta ese cordero.

MERCADOS

¿Cuáles son los principales mercados de destino de los productos de este matadero?

Se pueden diferenciar tres bloques: en primer lugar, el consumo local de Zaragoza y alrededores, que se fue ampliando cuando cambiaron las posibilidades de negocio, de manera que hoy entre el 35 y el 40 por ciento del ganado lanar y el 20 ó 25 por ciento del vacuno van a mercados limítrofes como los del País Vasco, Cataluña, Madrid o la Comunidad Valenciana; esta sería la segunda parte. Y la tercera vía son los mercados internacionales, en los que nuestras primeras experiencias fueron con Grecia en 1988 y después con el mercado francés e italiano. A este último, que anda escaso de producto cárnico, le suministramos alrededor de 150.000 kilos de carne semanales de ovino, vacuno y porcino, los italianos compran el ganado en vivo en España y Mercazaragoza lo sacrifica y lo envía al sur de Italia.

BIENESTAR ANIMAL Y SEGURIDAD ALIMENTARIA

En los últimos años el bienestar animal ha sido una de las preocupaciones de la legislación europea, no sólo en el transporte de las reses, sino también en el sacrificio. ¿Cómo ha cambiado esto en Mercazaragoza?

De manera sustancial: ampliamos los establos de todas las especies para que tuvieran un mayor espacio, implantamos unas duchas para que en épocas de calor las reses se relajen; los veterinarios revisan los animales en una inspección ante mortem previa al sacrificio... En cuanto al aturrido, ya lo veníamos haciendo con el vacuno y el porcino porque son animales de mayor peso, pero en los corderos tuvimos problemas. Finalmente, a través de unos informes facilitados por la Facultad de Veterinaria de Zaragoza aplicamos una técnica que se estaba practicando en Australia.



La casquería ha resurgido y es considerada como un verdadero manjar.

Otra de las cuestiones en las que también se ha insistido mucho en los últimos años ha sido la calidad de los alimentos. Esto ¿ha supuesto muchos cambios en el matadero?

Sobre esto podríamos estar horas hablando y no acabaríamos porque se ha hecho mucho. Hoy día, el pilar básico de una industria alimentaria como este matadero es la calidad y la garantía sanitaria que podemos ofrecer al consumidor. De hecho, los siete veterinarios de Sanidad y Consumo además de velar por el bienestar animal, también revisan los hábitos de trabajo, las instalaciones y nos pasan inspecciones diarias.

¿Y no cree que a veces estas revisiones les "buscan demasiado las cosquillas"?

Creo que tiene que ser así, ¿estamos hablando de alimentos! Además, todo esto también está apoyado por un Departamento de Calidad de Mercazaragoza creado en 1996. Contamos con un importante laboratorio que realiza continuamente análisis de superficies de trabajo, del agua que manejamos incluso para la limpieza, de las canales, de las alimentaciones...

Próximamente, ¿el matadero tiene previsto llevar a cabo alguna innovación en este sentido o en otros?

Este mes acabamos de inaugurar una nueva sala de despiece de casquería, con unas nuevas técnicas de envasado ya que estamos introduciendo una atmósfera protectora para asegurar un mayor tiempo de conservación. En estos momentos estamos en obras en la cadena de vacuno para pasar de sacrificar 35 animales a la hora a 50, y en cuanto terminemos esto, tenemos previsto comenzar con la reestructuración de la cadena de porcino, con un nuevo

sistema de aturrido, una nueva caldera y un nuevo túnel de oreo con mucho frío para mejorar la canal.

Entonces, ¿están en continua reconversión?

Sí, desde 1986, cuando modificamos la primera cadena de porcino, estamos en continuo cambio.

EL RENACER DE LA CASQUERÍA

Aunque el matadero de Mercazaragoza es de servicios y su labor finaliza cuando entrega la canal del animal al cliente, desde hace doce años viene desarrollando un producto propio: las "Deliciásimas", unas bandejas con productos de casquería, principalmente de ovino, que se presentan como todo un manjar. "Aquí te hablo más con el corazón", se confiesa Alberto Vicente, quien explica cómo este tipo de producto fue decayendo durante años, tocando fondo en 1996 y en 2000, con la crisis de las "vacas locas". Los malos momentos les hicieron replantearse el mercado, y, además de seguir abasteciendo a los establecimientos especializados que, día a día, iban desapareciendo, se abrieron a supermercados y grandes superficies. "Empezamos distribuyendo 50 bandejas al día, con muchos problemas, y en estos momentos estamos encantados: hacemos unas 3.000 bandejas al día, con una calidad excelente que es casi para ubicarlo como producto de 'delicatessen'", cuenta Vicente quien concluye "si hace seis u ocho años me aseguran que ahora estaríamos en los niveles de venta de los años 80, ¡no me lo hubiera creído!".

GUÍA DE EMPRESAS



TU EMPRESA EN ESTA GUÍA

9.500 empresarios de la agricultura ganadería y agroindustria van a ver tu publicidad.

Teléfono de contratación:

902 333 134



Ctra. de Belver, 67
ALBALATE DE CINCA
22534 (Huesca)

Tel. y Fax: 974 468 584
Móvil: 678 420 605
www.nadal-sl.es
comercialnadal@hotmail.com

Gunitas del Pirineo®

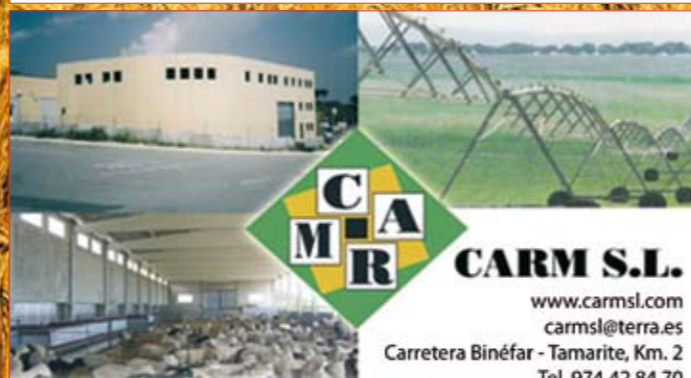
ESPECIALISTAS EN:
• IMPERMEABILIZACIÓN
• REVESTIMIENTOS Y REFUERZOS

CON PROYECCIÓN
POR VÍA HÚMEDA



Trabajamos por toda España

www.gunitasdelpirineo.com
902 366 155



CARM S.L.
www.carm-sl.com
carm-sl@terra.es
Carretera Binéfar - Tamarite, Km. 2
Tel. 974 42 84 70

FRANCISCO PENA
659 131 968
ANGELS (dep.Técnico)
652 971 488
NESTOR (dep.Ventas)
616 495 782
CARLOS TRULLENQUE
(dep.Comercial)
652 971 498



Tel. 974 413 027 Fax 974 413 420
hidramon@hidramon.com



CEREALES SEMILLAS ABONOS



Ctra. San Esteban, Km. 1 - 22500 BINÉFAR
Tel. 974 431 051 Móvil 610 431 051 - 610 283 388



ELECTRICIDAD - HIDRAULICA

Camino de Albelda, s/n ALTORRICÓN
Tel. 974 425 915 Fax. 974 425 153 Mm. 609 222 727

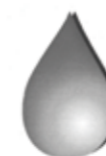
PEÑA-URUEL S.L. Antes Riegos PEÑA
SERVICIOS AGRARIOS

RIEGOS - INGENIERIA

ASPERSIÓN - GOTEO
VENTA DE MATERIAL
BALSAS
OBRA CIVIL
REDES GENERALES

PROYECTOS
GRANJAS Y ALMACENES
INDUSTRIAS AGRARIAS
TOPOGRAFÍA
GESTIÓN

Paseo San Juan Bosco nº 53, Bajos
22400 Monzón (Huesca) Tel. 974 40 18 53



RIEGOS SORRIBAS

Miguel A. Sorribas

- Riego por aspersión
- Riego por goteo
- Pivots
- Sistemas de riego para jardines
- Depuradoras de piscinas
- Diseño y automatización de todo tipo de instalaciones de riego

C/ Cataluña, 16
Tel. 974 430 562
Móvil: 647 571 552
22500 BINÉFAR (Huesca)



PIEZAS DE HORMIGÓN
ARMADO Y POLÍMERO PARA
LA AGRICULTURA, GANADERÍA
E INDUSTRIA EN GENERAL

Ctra. A-2217 a Altorricón, P.K. 1,600
Tel. 974 42 52 73 - 974 42 52 32
Fax: 974 42 53 52
22540 ALTORRICÓN (Huesca)
e-mail: comercial@ojefer.com - www.ojefer.com





LA CLASIFICACIÓN DE CANALES Y LA FORMACIÓN DE PRECIOS DE MERCADO (I parte)

Las tres provincias aragonesas cuentan con mataderos con sacrificios de ganado vacuno, porcino y ovino considerables, en los que hay que aplicar el Reglamento del Consejo único para las OCM y el Reglamento de la Comisión por el que se establecen disposiciones de aplicación relativas a los modelos comunitarios de clasificación de las canales de vacuno, porcino y ovino y a la comunicación de precios. En ellos se contemplan medidas encaminadas a mejorar la transparencia de los mercados, que han de llevar a cabo los mataderos clasificando las canales y, los más representativos, comunicando sus precios a la Autoridad competente, que supervisará todo el proceso.

TEXTOS: Ángel Esteban Royo, Veterinario, Dirección General de Alimentación, Gobierno de Aragón.
FOTOS: Ángel Esteban Royo y Comisión Europea.

Introducción:

Tras la aprobación del III Plan de Desarrollo Económico y Social de 1972, se publicó en 1973 un Decreto por el que se regulaba la normalización de productos ganaderos en el mercado interior; que pretendía conseguir una mayor transparencia del mercado, para corregir determinados defectos de los circuitos comerciales, garantizar al consumidor la calidad de lo que adquiere y orientar la producción por cauces cualitativos. Para su desarrollo se publicaron en 1975 la Orden por la que se aprueba la norma de calidad para canales de vacuno y sus unidades comerciales destinadas al mercado nacional, la Orden por la que se aprueba la norma de calidad para canales de ovino destinadas al mercado nacional, y la Orden por la que se aprueba la norma de calidad para canales de porcino y su unidad comercial, en las que se definía la canal, se clasificaban los animales de las especies según su edad, conformación y engrasamiento. Este paquete normativo fue un intento serio de racionalizar la clasificación de canales y poner orden en el mercado de la carne.

En los años ochenta, antes de la entrada de España en la hoy Unión Europea, se dictó la Orden por la que se modificaba la norma de calidad para canales de porcino y su unidad comercial que clasificaba las canales desde extra hasta cuarta, en función de la cantidad y calidad de la carne y la medición del tocino dorsal. Posteriormente se publicó la Orden por la que se aprueba la norma de calidad para canales de vacuno y sus unidades comerciales que ya buscaba una aproximación a la legislación comunitaria con una categorización de los animales parecida, la utilización de las siglas E.U.R.O.P.A. para la conformación y se valoraba el estado de engrasamiento del 1 al 5.

1. LA ENTRADA EN LA COMUNIDAD ECONÓMICA EUROPEA

A partir de la entrada de España en la Comunidad Económica Europea el 1 de enero de 1986, se aplicó toda la legislación comunitaria de la clasificación de canales y la formación de precios de mercado.

El primer Reglamento del Consejo sobre clasificación de canales, el 1208/81 por el que se establece el modelo comunitario de clasificación de las canales de vacuno pesado, se elaboró para dar respuesta a la organización común de mercados en el sector de la carne de vacuno en lo referente al precio de orientación y al precio de intervención de los vacunos pesados (los de más de 300 Kg. de peso vivo).

Esta legislación que, a lo largo de más de 25 años se fue aplicando y perfeccionando con nuevos reglamentos del Consejo y de la Comisión, es la que ha estado vigente hasta la llegada del Reglamento único para las OCM.

La política Agrícola Común tenía un sistema de precios garantizados y cuando el precio de mercado bajaba del umbral marcado para ello el FEOGA compraba los productos, en este caso sobre todo canales de vacuno, hasta que el precio de mercado subía por encima del umbral garantizado.

Fijar un precio requería que hubiera que detallar las características de calidad de la canal que se correspondía con el precio a percibir: No tiene la misma calidad la canal de un añojo que de una novilla, una vaca vieja o un toro y dentro de ellos no es igual un añojo con una conformación excelente que mediocre, porque las piezas resultantes del despiece serán mejor en aquel caso que en éste. Lo mismo pasa con el engrasamiento, un añojo sebon ó uno con engrasamiento normal, porque variará mucho el rendimiento en carne para un mismo peso de canal.

Estos tres conceptos se tradujeron en la legislación comunitaria en la CATEGORÍA, la CONFORMACIÓN y el ESTADO DE ENGRASAMIENTO

Asimismo había que efectuar el registro de las cotizaciones y adoptar las medidas de intervención a partir de un modelo comunitario de clasificación de las canales de vacuno pesado.

2. DESCRIPCIÓN DE LA CLASIFICACIÓN EN VACUNO

Las abundantes compras de vacuno, en su día, hicieron que se aplicara especialmente a ellos la clasificación de canales, porque los precios iban referidos a una categoría, una conformación y un estado de engrasamiento determinados.

En España las compras las efectuaba el FEGA, cuyos inspectores al principio clasificaban las canales y, más adelante, se limitaban a verificar la clasificación de la mercancía que habían hecho en el sector.

Para unificar los criterios se hicieron muchas fotos de canales con las que se llegó a un acuerdo mediante la publicación del tríptico oficial en que aparecen las diferentes conformaciones y estados de engrasamiento. A él pertenecen las fotos que se adjuntan en el reportaje.

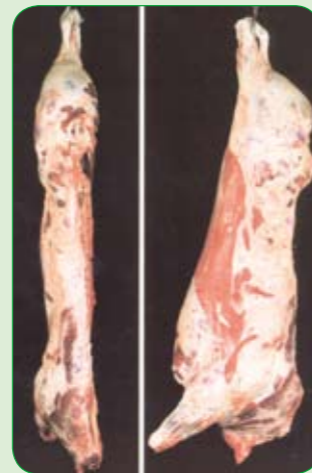
Han pasado muchos años desde el consenso para elaborar el tríptico y, aunque la calidad de las canales ha evolucionado mucho, no se ha llegado a otro acuerdo para elaborar un tríptico oficial nuevo, por lo que hoy seguimos usando el mismo.



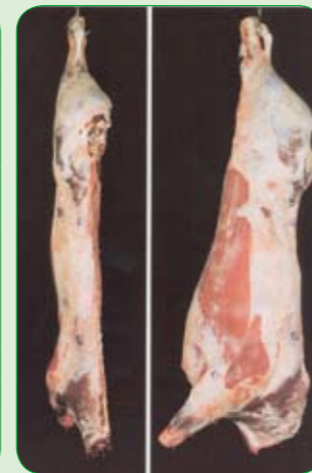
E: Excelente
 Todos los perfiles convexos a superconvexos;
 desarrollo muscular excepcional.
Pierna: muy abultada
Lomo: ancho y muy grueso, hasta la altura de la paletilla
Espalda: muy abultada
 La cara interna de la pierna se extiende ampliamente sobre la sínfisis (symphysis pelvis).
 La cadera está muy abultada



S: Superior
 Todos los perfiles extremadamente convexos;
 Desarrollo muscular excepcional con dobles músculos (tipo "culón").
Pierna: extremadamente abultada, dobles músculos, hendiduras visiblemente separadas
Lomo: muy ancho y muy grueso hasta la altura de la paletilla
Espalda: extremadamente abultada
 La cara interna de la pierna se extiende de manera excepcional sobre sínfisis (symphysis pelvis).
 La cadera está muy abultada



U: Muy buena
 Perfiles convexos en conjunto;
 Fuerte desarrollo muscular
Pierna: abultada
Lomo: ancho y grueso, hasta la altura de la paletilla
Espalda: abultada
 La cara interna de la pierna se extiende sobre la sínfisis (symphysis pelvis).
 La cadera está abultada



R: Buena
 Perfiles rectilíneos en conjunto, buen desarrollo muscular.
Pierna: muy desarrollada
Lomo: aun grueso, pero menos ancho a la altura de la paletilla
Espalda: con bastante buen desarrollo
 La cara interna de la pierna y la cadera está ligeramente abultadas



O: Menos buena
 Perfiles rectilíneos a cóncavos;
 desarrollo muscular medio.
Pierna: con desarrollo medio
Lomo: de grosor medio
Espalda: con desarrollo medio, casi plana
 La cadera es rectilínea

A. Bases con los conceptos homogéneos fijados por los Reglamentos para la clasificación de las canales de vacuno pesado:

1. CANAL DEVACUNO

Se entenderá por:

a) «canal»: el cuerpo entero del animal sacrificado tal como se presenta después de las operaciones de sangrado, eviscerado y desollado, presentado:

— Sin cabeza ni patas; la cabeza se separará de la canal por la articulación atloide-occipital; las patas se cortarán por las articulaciones carpo metacarpianas o tarso metatarsianas.

— Sin los órganos contenidos en las cavidades torácica y abdominal con o sin los riñones, la grasa de riñonada, así como la grasa pélvica.

— Sin los órganos sexuales con los músculos unidos, sin la ubre ni la grasa mamaria.

b) «Medía canal»: la pieza obtenida por la separación de la canal contemplada en la letra a) siguiendo el plano de simetría que pasa por el centro de las vértebras cervicales, dorsales, lumbares y sacras y por el centro del esternón y de la sínfisis púbica.

2. CANAL DEVACUNO DE REFERENCIA

Para las necesidades de registro de los precios de mercado, la canal se presentará con el cuello cortado con arreglo a las prescripciones de veterinarios, y sin que se le haya recortado la grasa superficial:

- sin riñones, grasa de riñonada ni grasa pélvica.
- sin pilar medio del diafragma ni pilares de diafragma.
- sin rabo.
- sin médula espinal.
- sin grasa de testículo.
- sin corona de la cara interna de la pierna.
- sin gotera yugular (vena de grasa).

No obstante, se autoriza a los Estados miembros para aceptar presentaciones diferentes cuando no se utilice la presentación de referencia. Hasta 2008 España no autorizó ninguna otra, pero en el mercado interior se utilizaron todas las presentaciones tradicionales de cada comarca. No así cuando salían al resto de la CEE o iban a la intervención.

3. CATEGORÍAS DE LAS CANALES DEVACUNO

Las canales de vacuno pesado se clasificarán en las categorías siguientes:

- A. Canales de machos jóvenes sin castrar de menos de dos años.
- B. Canales de otros machos sin castrar.
- C. Canales de machos castrados.
- D. Canales de hembras que hayan parido.
- E. Canales de otras hembras.

4. CONFORMACIÓN

Desarrollo de los perfiles de la canal y, en particular, de las partes esenciales de la misma (cadera, lomo, paletilla)

La clasificación de las canales de vacuno pesado se efectuará valorando sucesivamente:

a) La conformación, definida anteriormente, según el sistema SEUROP.

b) El grado de engorde, según lo expuesto arriba del 1 al 5.

1. La clasificación de las canales o de las medias canales se efectuará en cuanto sea posible después del sacrificio y se llevará a cabo en el propio matadero.

2. Las canales o medias canales clasificadas serán identificadas.

3. Antes de la identificación mediante marcado, se autoriza a los Estados miembros para que hagan llevar a cabo el recorte de la grasa superficial de las canales o medias canales si el estado de engrasamiento de las mismas lo justificare.

C. Aplicación en España de la clasificación de las canales de vacuno pesado

En los mataderos la clasificación la llevan a cabo los técnicos clasificadores de la empresa que son habilitados por la autoridad competente de la comunidad autónoma, en nuestro caso por la Dirección General de Alimentación del Departamento de Agricultura y Alimentación.

El clasificador autorizado ejecuta la clasificación nada más concluir el faenado de la canal, así como su pesaje en caliente. Tras la clasificación se estampilla en la canal con tinta indeleble la categoría: A, B, C, D, E; la conformación: S, E, U, R, O, P; y el estado de engrasamiento: 1, 2, 3, 4 ó 5. También se puede llevar a cabo con etiquetas.

La administración efectuará el control oficial para verificar que la clasificación se lleva a cabo correctamente, efectuando inspecciones, sin previo aviso, en los mataderos para comprobar en 40 canales que el clasificador se ha ajustado a la normativa.

En la Comunidad Autónoma de Aragón hay un programa de control oficial de canales que fija el número de inspecciones a cada matadero, según su volumen de sacrificio y establece las competencias entre la administración central y periférica de la misma. Al finalizar el año se remite un resumen de las actuaciones a la Administración General del Estado, que a su vez remite los datos del conjunto del Estado a la Comisión Europea.

3. LA FORMACIÓN DE LOS PRECIOS EN VACUNO

Para la formación de los precios se recogen las cotizaciones de los mataderos con mayor nivel de sacrificio para unas determinadas categorías, clase de conformación y estado de engrasamiento.

Clase de conformación. Descripción:

S. Superior. Todos los perfiles extremadamente convexos; desarrollo muscular excepcional con dobles músculos (tipo «culón»).

E. Excelente. Todos los perfiles de convexos a superconvexos; desarrollo muscular excepcional.

U. Muy buena. Perfiles convexos en conjunto; fuerte desarrollo muscular.

R. Buena. Perfiles rectilíneos en conjunto; buen desarrollo muscular.

O. Menos buena. Perfiles rectilíneos a cóncavos; desarrollo muscular medio.

P. Mediocre. Todos los perfiles de cóncavos a muy cóncavos; escaso desarrollo muscular.

5. ESTADO DE ENGRASAMIENTO

Importancia de la grasa en el exterior de la canal y en la cara interna de la cavidad torácica

Clases de estado de engrasamiento. Descripción:

1. **No grasa.** Cobertura de grasa inexistente o muy débil.

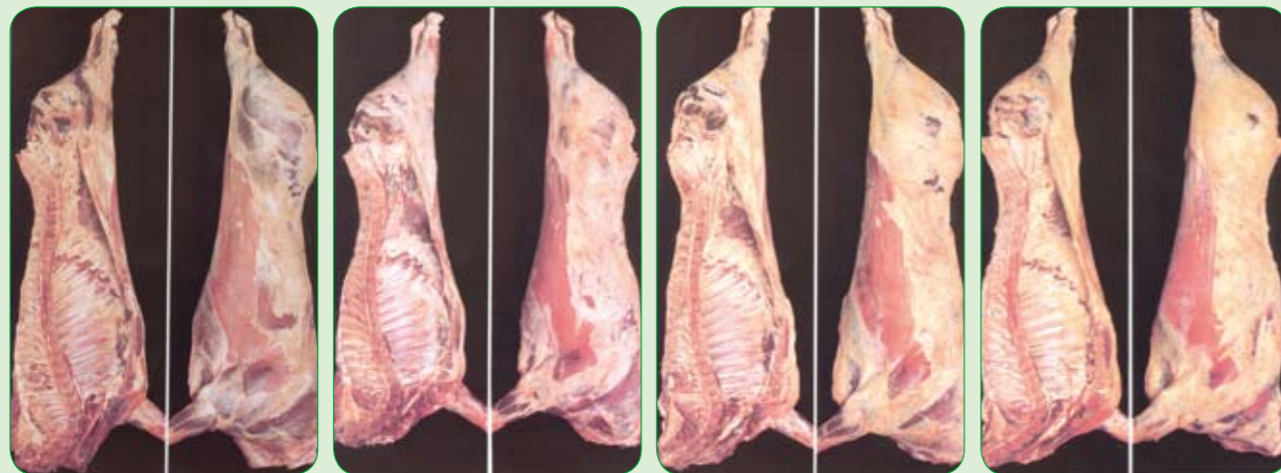
2. **Poco cubierto.** Ligera cobertura de grasa, músculos casi siempre aparentes.

3. **Cubierto.** Músculos, excepto cadera y paletilla, casi siempre cubiertos, escasos acúmulos de grasa en el interior de la cavidad torácica.

4. **Graso.** Músculos cubiertos de grasa, pero aún parcialmente visibles a nivel de la cadera y de la paletilla, algunos acúmulos pronunciados de grasa en el interior de la cavidad torácica.

5. **Muy grasso.** Toda la canal cubierta de grasa, acúmulos importantes de grasa en el interior de la cavidad torácica.

B. Pautas fijadas por los Reglamentos para la clasificación de las canales de vacuno pesado



2: Poco cubierto

Ligera cobertura de grasa, músculos casi siempre aparentes. En la cavidad torácica, los músculos intercostales se aprecian perfectamente.

3: Cubierto

Músculos, excepto pierna y espalda, casi siempre cubiertos, escasos acúmulos de grasa en el interior de la cavidad torácica. En la cavidad torácica los músculos intercostales son aun visibles.

4: Graso

Músculos cubiertos de grasa pero aun parcialmente visibles a nivel de la pierna y de la espalda, algunos acúmulos pronunciados de grasa en el interior de la cavidad torácica. Venas de grasa de la cadera salientes. En la cavidad torácica, los músculos intercostales pueden estar infiltrados de grasa.

5: Muy graso

Toda la canal cubierta de grasa, acúmulos importantes de grasa en el interior de la cavidad torácica. La pierna está casi totalmente cubierta de una capa espesa de grasa, de forma que las venas de grasa se aprecian muy débilmente. En la cavidad torácica, los músculos intercostales están infiltrados de grasa.

El registro de precios se realizará semanalmente en los mataderos colaboradores integrantes del Sistema de Registro de Precios en mataderos, sobre las siguientes categorías de canales del sistema SEUROP:

- AU2, AU3, AR2, AR3, AO2, AO3.
- DR3, DR4, DO2, DO3, DO4, DP2, DP3.
- EU2, EU3, ER2, ER3, ER4, EO2, EO3, EO4.

Para que el precio quede referido a algo más concreto todavía que la categoría, conformación y engrasamiento hay que fijar la presentación de la canal en relación con la canal de referencia porque en cada país o región se presenta de diferente forma, con rabo o sin él, con riñones o sin ellos, con diafragma o sin él, etc.. Los reglamentos comunitarios fijan los aumentos o minoraciones del peso de la canal en relación a sus diferencias con la canal de referencia para que los pesos se refieren a ella.

Serán sujetos obligados a efectuar el registro de precios, en calidad de colaboradores del sistema:

- a) Empresas explotadoras de todo matadero que sacrifique anualmente 20.000 bovinos pesados o más, criados por ella o que se hayan dado a criar o adquiridos por ella.
- b) Empresas explotadoras de todo matadero designado por la autoridad competente que sacrifique anualmente menos de 20.000 bovinos pesados criados por ella o que se hayan dado a criar o adquiridos por ella.
- c) Toda persona física o jurídica que mande sacrificar anualmente 10.000 bovinos pesados o más en un matadero.

d) Toda persona física o jurídica designada por la autoridad competente que mande sacrificar anualmente menos de 10.000 bovinos pesados en un matadero.

Los sujetos obligados al registro de precios colaborarán en la recogida, transmisión y, en su caso, procesamiento de los datos de precios, remitiendo a la comunidad autónoma donde radiquen, antes de las veinticuatro horas de cada lunes, los precios de las transacciones habidas entre el lunes y el domingo de la semana anterior.

Los datos están sujetos al secreto estadístico. Con estos precios que se toman semanalmente el Ministerio de Medio Ambiente, Medio Rural y Marino elabora los precios de España.

Se da la circunstancia que en Binéfar se ubica la lonja que fija semanalmente los precios que el sector utiliza de referencia para España.

Un comité de control comunitario formado por expertos de la Comisión y expertos designados por los Estados miembros efectuará comprobaciones sobre el terreno. Dicho comité informará a la Comisión sobre las comprobaciones efectuadas.

La Comisión adoptará, en su caso, las medidas necesarias para que la clasificación y registro de precios se efectúe de manera homogénea.

En el siguiente número de SURCOS, explicaremos cómo es la clasificación de canales hoy.

LA LOTETA, un paso más para que el agua del pirineo llegue a zaragoza

FOTOS: Guillermo Mestre
TEXTO: Redacción SURCOS



La inversión alcanza los 61,8 millones de euros.

El embalse de La Loteta ya es una realidad. El pasado mes de marzo la ministra del Ministerio de Medio Ambiente, Medio Rural y Marino, Elena Espinosa, y el presidente del Gobierno de Aragón, Marcelino Iglesias-junto a otras autoridades- visitaron esta gran obra que permitirá almacenar y abastecer de agua a Zaragoza gracias a los caudales del Canal Imperial y de los Pirineos.

De momento, el embalse debe pasar las pruebas de llenado y, tras superar las mismas, podrá comenzar el abastecimiento de manera puntual y alternativa a la ciudad. No obstante, su funcionamiento será del 100% cuando esté completado el recrecimiento de Yesa, que permitirá un mayor almacenaje de agua pirenaica que abastecerá a La Loteta.

Para que este proyecto saliera adelante se ha precisado de una inversión de 61,8 millones de euros por parte del

ALGUNOS DATOS TÉCNICOS

Capacidad: 104,13 hm³, de los cuales 96,73 hm³ son útiles

Superficie inundada: 1.100 ha aprox.

Cota máxima embalse normal: 288 m

Altura sobre cimientos: 34 m (sobre cauce 5 menos)

Cota de coronación: 292 m

Ubicación: Arroyo de El Carrizal (Gallur)



Momento de la visita a La Loteta.

El Centro de Interpretación de la Agricultura y el Regadío de La Alfranca cumple su primer año



El Centro impulsado por el Departamento de Agricultura y Alimentación del Gobierno de Aragón prepara nuevos contenidos para los visitantes

El Centro de Interpretación de la Agricultura y el Regadío celebra estos días su primer cumpleaños. El CIAR ha recibido la visita de cerca de 11.000 personas desde que abrió sus puertas el 30 de marzo de 2008, lo que supone todo un éxito porque ha superado las previsiones de 10.000 visitas para el primer año. El CIAR es un centro impulsado por el Departamento de Agricultura y Alimentación ubicado en el complejo urbano de La Alfranca, Pastriz.

Con este centro se pretende dignificar la figura del agricultor; destacar la importancia de la agricultura a nivel social y económico; mostrar la tradición y la historia de la agricultura de regadío; resaltar la singularidad de los sistemas de riego en Aragón; y mostrar la contribución de la maquinaria agrícola a la mejora de la calidad de vida de los agricultores.

El Centro, que tiene una clara orientación hacia los escolares y los estudiantes de especialidades agrarias, ha recibido alumnos de más de 30 colegios, además de asociaciones, centros de convivencia y visitas particulares procedentes de todo Aragón.

Las encuestas que ha realizado el centro muestra que los visitantes se marchan muy satisfechos del recorrido y, por este motivo, ya está preparando la puesta en marcha de nuevos contenidos, como una proyección en tres dimensiones sobre la historia de la agricultura. Sin duda, un atractivo más para visitarlo.

El centro nació con la vocación de convertirse en referente en la educación agroambiental y la puesta en conocimiento de los valores naturales y tecnológicos del mundo rural, con especial atención a la agricultura, la modernización del regadío y el correcto uso del agua.

La visita es gratuita y el teléfono de reservas es 976 10 92 85.

El Departamento de Agricultura y Alimentación se traslada a San Pedro Nolasco

La consejería de Agricultura y Alimentación del Gobierno de Aragón se traslada a lo largo de este mes de abril al edificio del Gobierno de Aragón situado en San Pedro Nolasco, plaza que se encuentra entre las calles Don Jaime y San Vicente de Paúl.

que permanece en Centrorigen, y en la tercera están la Secretaría General Técnica y el Gabinete de la Consejería.

De esta manera, y con el fin de facilitar la localización de las diferentes áreas hay que indicar que en la planta baja y primera se encuentra el Servicio Provincial de Zaragoza, en la segunda se ubican todas las direcciones del Departamento (Desarrollo Rural, Producción y Alimentación) a excepción de Fomento Agroalimentario

Con respecto a los teléfonos de contacto del Departamento hay que éstos se mantienen, por lo que si existe algún problema o duda con respecto a nuestra ubicación actual se puede llamar a los mismos números de siempre.

NUEVA DIRECCIÓN

Plaza San Pedro Nolasco, 7
C.P.: 50.071 Zaragoza

La industria alimentaria, un pilar sólido de la economía

TEXTOS: Redacción Surcos

FOTOS: Guillermo Mestre y Julio Foster



La industria agroalimentaria aragonesa ha demostrado en 2008 una gran solidez. En un momento de crisis económica mundial, la industria alimentaria española y también la aragonesa han mantenido su ritmo inversor y de creación de empleo. Así, mientras la industria española arroja datos negativos de crecimiento, la agroalimentación se sitúa en un crecimiento positivo, lo que la convierte en uno de los pilares más sólidos de la economía.

Los datos hablan por sí solos. La industria agroalimentaria aragonesa invirtió en 2008 un total de 179 millones de euros en crear nuevas empresas o mejorar y ampliar sus instalaciones. Estas inversiones permitieron crear 326 puestos de trabajo en la comunidad autónoma, unos datos que reflejan que la industria alimentaria mantiene su dinamismo y su apuesta por seguir creciendo en Aragón.

La inversión de las industrias agroalimentarias ha ido destinada a ampliar y modernizar instalaciones o a crear nuevas empresas. El Departamento de Agricultura y Alimentación del Gobierno de Aragón ha subvencionado en el último año 98 proyectos, que han contado con una ayuda de 32,7 millones de euros a través del Programa de Industrias contemplado en el Programa de Desarrollo Rural (PDR) 2007-2013 de la Unión Europea.

Esta línea de apoyo ha posibilitado incentivar la instalación de 22 nuevos proyectos empresariales, con una inversión de 93,4 millones de euros. Los otros 76 proyectos subvencionados por el Gobierno de Aragón son ampliaciones, modernizaciones y perfeccionamiento de otras agroindustrias ya radicadas en el territorio aragonés, con una inversión de 85,6 millones de euros.

El consejero de Agricultura y Alimentación, Gonzalo Arguilé, presentó los datos en el marco de Qualimen, la Feria Internacional del Mercado Alimentario, un certamen que se convirtió en el reflejo claro de la madurez de este sector. El consejero subrayó que el ritmo de ejecución del

programa "es muy positivo, incluso se sitúa por encima de las previsiones". En su opinión, y una vez que sectores como el vinícola está alcanzando el techo de inversiones en nuevas bodegas, la apuesta "debe centrarse ahora en actividades como cereales, cárnico, frutas y hortalizas, ovoproductos o harinas donde tenemos un espacio muy importante para industrializar y un potencial de crecimiento".

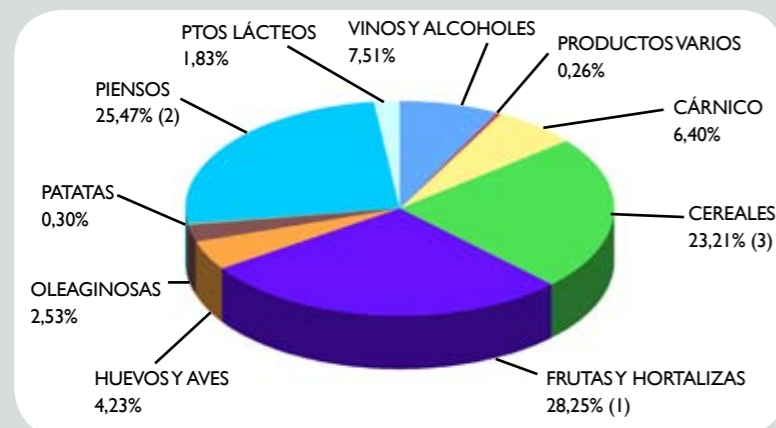
Los sectores agroindustriales que pueden recibir ayudas son: frutas y hortalizas frescas y transformadas (incluido patatas, flores y plantas de vivero), frutos secos, huevos y aves de corral, leche y productos lácteos, cárnicos, cereales y arroz, oleaginosas y aceite de oliva virgen, vino y alcoholes, alimentación animal y forrajes, semillas, pastas alimenticias y panadería, pastelería, bollería y repostería, turrone y productos de chocolatería, y varios (apicultura, centros de clasificación de ovino y plantas bioenergéticas).

Por provincias, la inversión en Zaragoza alcanzó los 93,8 millones de euros en 41 proyectos, que recibieron una ayuda pública de 14,9 millones de euros. Por su parte, 36 proyectos de Huesca realizaron una inversión de 72,4 millones de euros, con una ayuda de 15,6 millones de euros. Finalmente, en Teruel, 21 empresas realizaron inversiones por valor de 12,7 millones de euros y una ayuda de 2,2 millones de euros.

Por sectores, frutas y hortalizas lideran la inversión, el 28,2% del total, seguido del sector de piensos (25,47%) y cereales (23,2%).

DISTRIBUCIÓN SECTORIAL ARAGÓN. AÑO 2008

- CÁRNICO:** 13 expedientes
Inversión subvencionable: 11.457.616 €
Ayudas concedidas: 2.039.383 €
- PIENSOS:** 14 expedientes
Inversión subvencionable: 45.590.084 €
Ayudas concedidas: 7.170.347 €
- VINOS Y ALCOHOLES:** 18 expedientes
Inversión subvencionable: 13.443.823 €
Ayudas concedidas: 2.666.800 €
- HUEVOS Y AVES:** 2 expedientes
Inversión subvencionable: 7.577.721 €
Ayudas concedidas: 1.667.099 €
- FRUTAS Y HORTALIZAS:** 27 expedientes
Inversión subvencionable: 50.578.989 €
Ayudas concedidas: 11.016.041 €
- OLEAGINOSAS:** 6 expedientes
Inversión subvencionable: 4.526.923 €
Ayudas concedidas: 748.344 €
- CEREALES:** 14 expedientes
Inversión subvencionable: 41.555.594 €
Ayudas concedidas: 6.773.733 €
- LECHE Y PRODUCTOS LÁCTEOS:** 1 exp.
Inversión subvencionable: 3.281.165 €
Ayudas concedidas: 360.928 €
- PATATAS:** 1 expedientes.
Inversión subvencionable: 539.524 €
Ayudas concedidas: 132.183 €
- PRODUCTOS VARIOS:** 2 expedientes.
Inversión subvencionable: 461.819 €
Ayudas concedidas: 101.600 €



Inversión subvencionable: 179.013.258 €

PROGRAMA 2007-2013

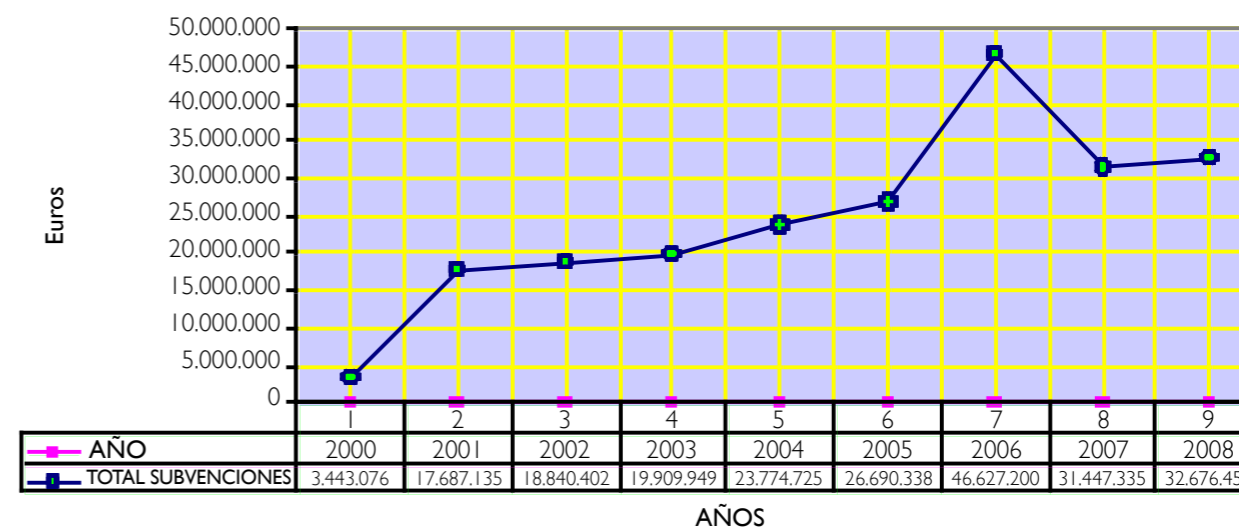
El Programa de Industrias 2007-2013 –incluido en el Programa de Desarrollo Rural- contempla para los siete años de vigencia un gasto público total de 200,4 millones de euros, frente a los 115,6 millones del periodo 2000-2006. Este gasto público permitirá una inversión auxiliable superior a los 1.000 millones de euros en la industria alimentaria aragonesa. El apoyo a la industria alimentaria se convierte así en una de las políticas prioritarias del Gobierno de Aragón al considerar que la inversión en empresas es una apuesta por la competitividad y por la generación de valor añadido de las producciones agrícolas y ganaderas de nuestra comunidad autónoma. En este sentido, el consejero de Agricultura y Alimentación insiste en que el sector primario tiene que "dar el salto" a la transformación y a la comercialización.

Sólo de esta manera el agricultor y ganadero logrará sacar mayor valor añadido a sus productos.

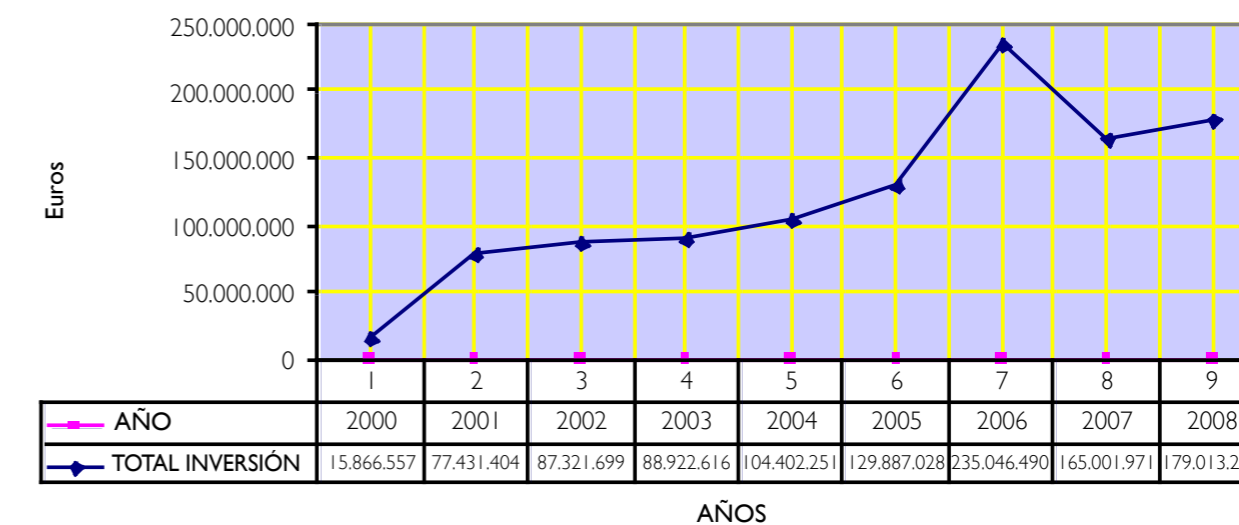
En los dos primeros años del nuevo programa (2007 y 2008), el plan ha permitido generar o modernizar 212 proyectos empresariales, con una inversión de 344 millones de euros y una subvención pública de 64,1 millones. El empleo generado en estos dos años ha sido de 622 puestos de trabajo.

Si nos remontamos al año 2000, la inversión de la industria alimentaria alcanzaba los 15,8 millones de euros, mientras que en el 2008, esta cifra se ha multiplicado hasta los 179 millones. Por su parte, las ayudas han pasado de los 3,4 millones del año 2000 hasta los 32,7 millones del último año.

EVOLUCIÓN DE LAS AYUDAS 2000 - 2008



EVOLUCIÓN DE LA INVERSIÓN 2000 - 2008



Somos especialistas,
el campo es lo nuestro



CAJA RURAL DE TERUEL



MULTICAJA