



g  
a  
r  
c  
i  
a  
e  
d

## EL MERCADO DE TRABAJO EN ARAGÓN

Sonia Soto Sánchez  
Javier Villanueva Sánchez

Servicio de Estudios y Defensa de la Competencia  
Departamento de Economía, Hacienda y Empleo  
(Gobierno de Aragón)

---

## EL MERCADO DE TRABAJO EN ARAGÓN

### 5.1 Introducción

*El mercado de trabajo aragonés ha mostrado gran dinamismo en los últimos años,...*

En los últimos años el crecimiento de la economía aragonesa ha estado acompañado de un buen comportamiento del mercado de trabajo regional, incrementándose de forma notable tanto la población activa como la ocupación, a la vez que ha sido posible mantener una de las tasas de paro más bajas de España. En este proceso, el comportamiento más dinámico ha correspondido a la población femenina, con una decidida incorporación de las mujeres al mercado laboral.

*... si bien en los últimos trimestres da signos de agotamiento.*

Sin embargo, en los últimos trimestres el mercado laboral está acusando los efectos del deterioro de la actividad económica y la vuelta a la “normalidad” tras el periodo pre-Expo y Expo. Por ello resulta interesante efectuar un análisis de la evolución reciente del mercado laboral aragonés, para lo que se tomarán como referencia los años 2001<sup>2</sup> y 2007 y las cifras referidas a la media anual de las diferentes variables, para posteriormente estudiar con más detalle la evolución de los últimos trimestres. Para ello se utilizarán diversas fuentes estadísticas, fundamentalmente la Encuesta de Población Activa elaborada por el INE y los registros de afiliación a la Seguridad Social y de paro registrado.

### 5.2 Actividad, ocupación y paro según la EPA

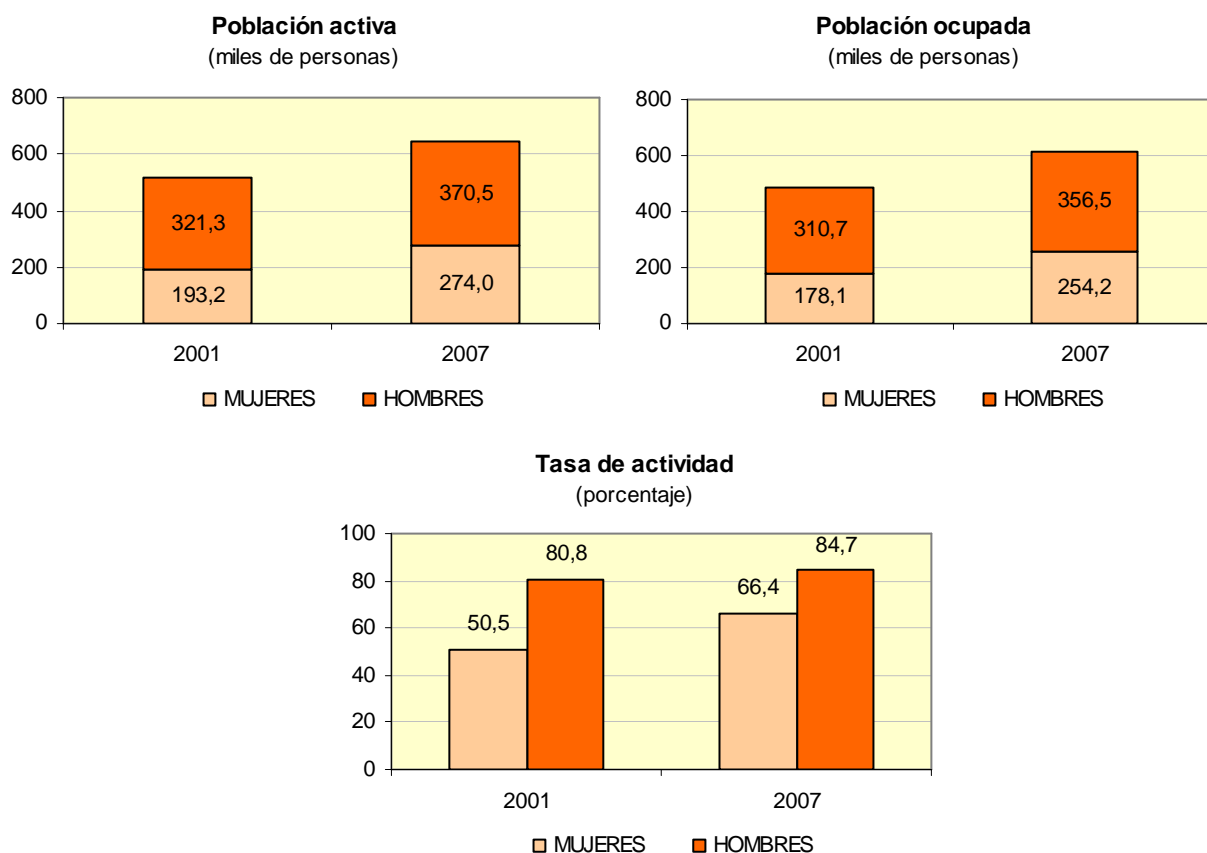
*El gran protagonista del crecimiento del empleo ha sido el colectivo femenino*

Según los datos de la Encuesta de Población Activa (EPA), en 2007 la población activa de Aragón alcanza las 644.526 personas, lo que supone 130.097 personas más que en 2001. El gran protagonista de este crecimiento ha sido el colectivo femenino que ha recogido el 62,2% de este incremento. La tasa de actividad de la población en edad de trabajar (personas entre 16 y 64 años), se sitúa en el 75,8%, casi 10 puntos porcentuales por encima de la registrada en 2001. Por sexos, la tasa de actividad masculina se ha mantenido por encima del 80%, alcanzando en 2007 el 84,7%. Sin embargo, el comportamiento más dinámico lo han mostrado las mujeres, que se han incorporado con fuerza al mercado del trabajo. En 2001 había 193.172 mujeres activas, cifra que se ha incrementado hasta 274.044 en 2007, es decir, que en el periodo considerado se han incorporado 80.872 mujeres al mercado de trabajo, con lo que su tasa de actividad ha aumentado en 16 puntos porcentuales, pasando del 50,5% en 2001 al 66,4% en 2007.

<sup>2</sup> Se toma 2001 como año base debido a que el cambio en la metodología EPA que se produce 2002 afecta a las series de activos y parados, que no son comparables con las correspondientes a períodos anteriores.

**El registro máximo se alcanzó en el tercer trimestre de 2007, con casi 621.000 ocupados**

El número de ocupados en Aragón se sitúa en 2007 en 610.797 personas, 121.993 más que en 2001. En el tercer trimestre de 2007 se alcanzó la cifra récord de ocupados en Aragón que ascendió a 620.897 (máximo de ocupación tanto en hombres, 360.758, como en mujeres con 260.140). En el periodo considerado la ocupación masculina creció un 14,8% (45.846 empleados) y la femenina un 42,8% (76.147 empleadas). Así, mientras en 2001 la proporción de mujeres sobre el total de ocupados se situaba en el 36,4%, en 2007 alcanza el 41,6%, reduciéndose la brecha de ocupación entre hombres y mujeres.



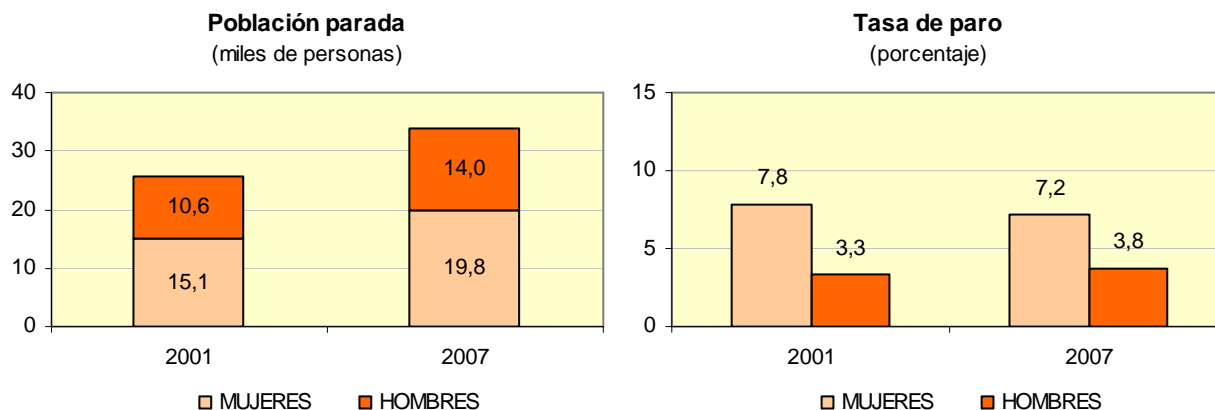
Fuente: Instituto Nacional de Estadística

**Los servicios y la construcción fueron los motores del crecimiento**

Por sectores económicos, este incremento ha tenido una desigual distribución ya que mientras que agricultura e industria han perdido empleados (1.113 y 957 respectivamente), el número de ocupados ha aumentado en 24.412 en el sector de la construcción, siendo el sector servicios el gran protagonista al absorber el 81,7% del empleo generado equivalente a 99.651 personas.

***El aumento del desempleo ha sido moderado,...***

El número total de parados en 2007 se sitúa en 33.759 personas, 8.104 más que en 2001, lo que supone un incremento del 31,6%. El comportamiento del paro ha tenido una desigual incidencia entre sectores<sup>3</sup> ya que mientras industria y construcción lo reducen en un 6,2% y 7,5% respectivamente, agricultura y servicios lo aumentan en un 11,6% y en un 15,2%. El 81,7% del incremento registrado en el paro (6.623 personas) se engloba bajo la categoría parados no clasificables.



Fuente: Instituto Nacional de Estadística

***... lo que ha propiciado unas tasas de paro muy reducidas...***

Este aumento en el número de parados no ha tenido reflejo sobre la tasa de paro (porcentaje de parados respecto a la población activa), que se ha mantenido estable en el intervalo del 5-6%, constituyendo una de las características más relevantes del mercado de trabajo aragonés. En este sentido, debemos señalar que dentro del conjunto nacional Aragón presenta una de las tasas de paro más bajas, llegando incluso a considerarse en algún momento como una posible limitación al crecimiento dado el escaso margen de población susceptible de incorporarse al mercado laboral.

***...tanto masculinas como femeninas.***

Por sexos, persisten las diferencias entre las tasas de paro, si bien se han ido reduciendo de forma paulatina. La tasa de paro masculina se ha mantenido por debajo del 4%, salvo en 2003 cuando ascendía al 4,6%. En todo caso, estos niveles se sitúan por debajo del nivel que suele considerarse de pleno empleo (en torno al 5%). La femenina se situaba en 2001 en el 7,8% y presenta una tendencia creciente hasta 2003, debido principalmente al fuerte incremento de la población activa femenina, reduciéndose posteriormente hasta alcanzar en 2007 el 7,2%.

<sup>3</sup> En el análisis del paro EPA por sectores hay que tener cierta cautela ya que, como advierte expresamente el propio INE, “los datos inferiores a 5.000 personas están sujetos a fuertes variaciones, debido al error de muestreo”.

## FUENTES ESTADÍSTICAS DEL MERCADO DE TRABAJO

Las principales fuentes de información sobre el mercado de trabajo en España son tres: la Encuesta de Población Activa (EPA), la afiliación a la Seguridad Social y el paro registrado en las oficinas públicas de empleo.

La **Encuesta de Población Activa** es una encuesta trimestral elaborada por el INE sobre una muestra en torno a 65.000 hogares de toda España, en los que se entrevista a unas 180.000 personas de 16 o más años de edad. Cada hogar permanece en la muestra durante seis trimestres consecutivos, al cabo de los cuales sale de la misma para ser reemplazado por otro hogar. Las encuestas se reparten proporcionalmente entre las 13 semanas de cada trimestre, y a los encuestados se les pregunta por su situación laboral durante la semana anterior a la de la entrevista, denominada la semana de referencia.

Son **activos** las personas de 16 o más años que, durante la semana de referencia, suministran mano de obra para la producción de bienes y servicios o están disponibles y en condiciones de incorporarse a dicha producción. Se subdividen en ocupados y parados.

Son clasificados como **ocupados** las personas de 16 o más años que durante la semana de referencia han estado trabajando durante al menos una hora, sea por cuenta ajena o por cuenta propia, a cambio de una retribución (salario, jornal, beneficio empresarial,...) en dinero o en especie. También son ocupados quienes teniendo trabajo han estado temporalmente ausentes del mismo por enfermedad, vacaciones u otros motivos.

Son considerados **parados** las personas de 16 o más años que durante la semana de referencia han estado sin trabajo, disponibles para trabajar y buscando activamente empleo. Si no se cumplen estas tres condiciones, el sujeto será clasificado como inactivo.

De forma más detallada, se entenderá que un sujeto está buscando activamente empleo si durante las cuatro semanas anteriores ha realizado alguna actividad encaminada a la búsqueda de un puesto de trabajo o ha hecho gestiones para establecerse por su cuenta. Por ejemplo, anunciarse o contestar anuncios de trabajo, atender ofertas de las oficinas públicas de empleo, realizar entrevistas de trabajo, participar en procesos de selección, buscar locales o terrenos, solicitar permisos o licencias, etc. Además, se entiende que un parado está disponible para trabajar si está dispuesto para ello en un plazo máximo de dos semanas.

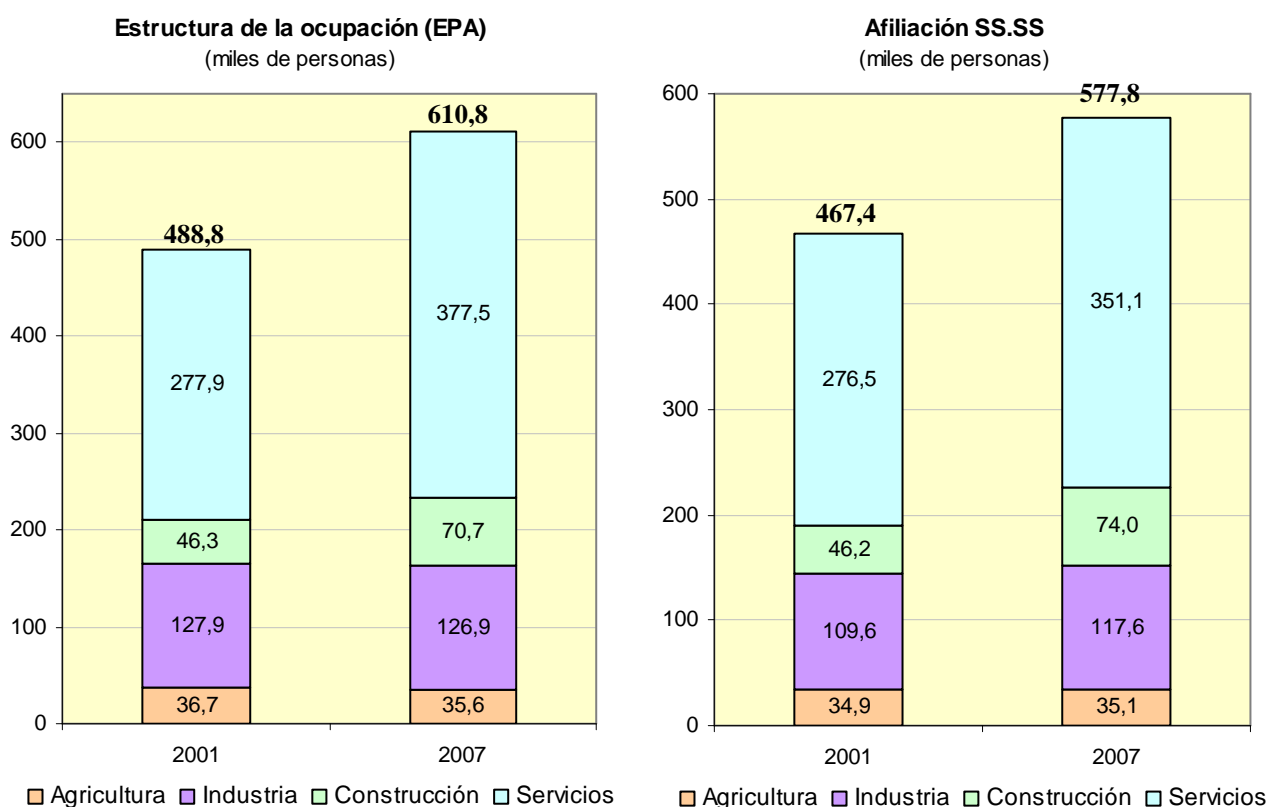
Las cifras de **afiliación a la Seguridad Social** proceden de los registros de dicho organismo público, reflejando los trabajadores en situación de alta laboral el último día de cada mes en los diferentes regímenes de cotización.

El **paro registrado** refleja el número de demandas en alta existentes al final de cada mes en las oficinas públicas de empleo, excluyendo las correspondientes a demandantes que se encuentren en situaciones tales como solicitar una mejora de empleo, solicitar un empleo por menos de tres meses o con una jornada de trabajo inferior a las 20 horas semanales, cursar estudios de enseñanza oficial siendo menor de 25 años, haber rechazado acciones de inserción laboral adecuadas a sus características, o no tener disponibilidad inmediata para trabajar por diversos motivos, como solicitar un empleo sólo para el extranjero, o sólo a domicilio, o estar en situación de suspensión en virtud de un expediente de regulación de empleo (ERE).

### 5.3 Otras fuentes estadísticas de ocupación y paro

*La afiliación a la S.S. registra la misma tendencia...*

Los datos ofrecidos por otras fuentes estadísticas en el periodo considerado revelan las mismas tendencias, si bien difieren en su cuantificación ya que sus mediciones se basan en metodologías distintas. La afiliación a la Seguridad Social aumenta un 23,6% entre 2001 y 2007 (110.384 nuevos afiliados) y este aumento se reparte entre los sectores con distinta intensidad.



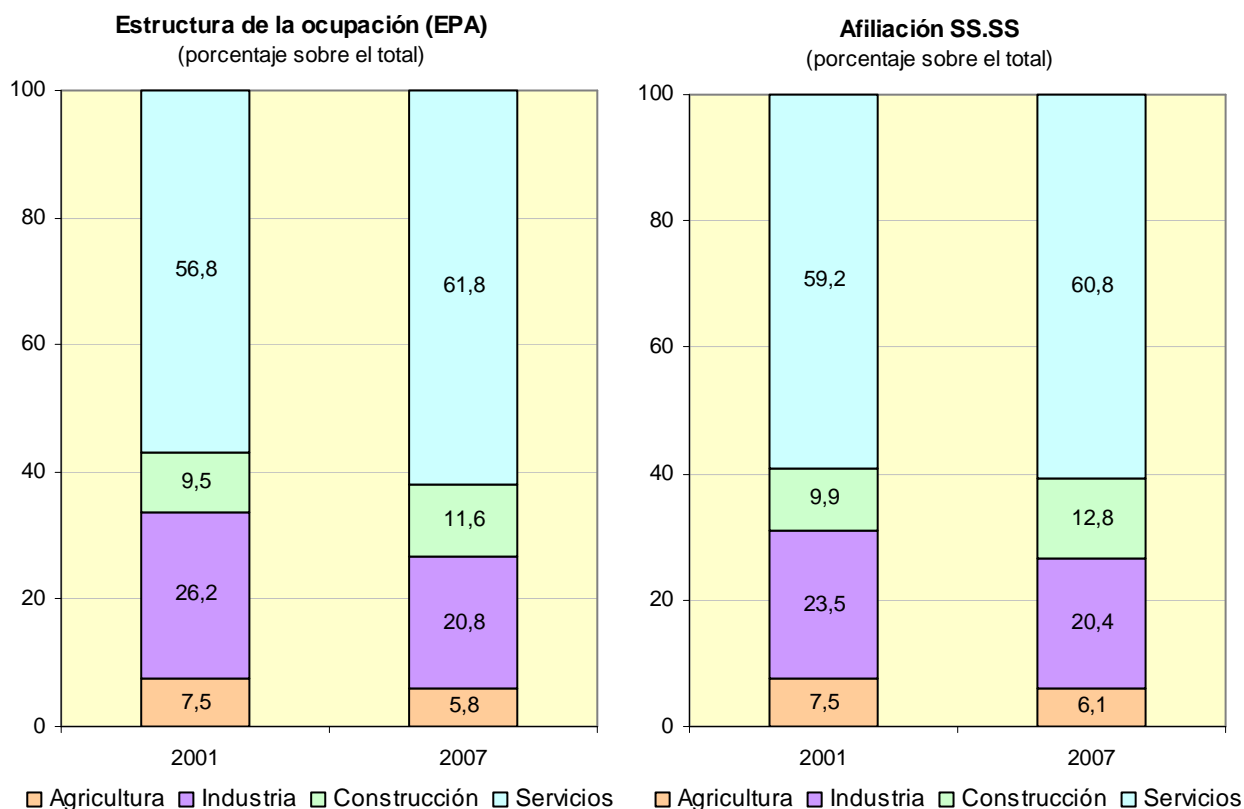
Fuente: Instituto Nacional de Estadística, Instituto Aragonés de Estadística

*... con los mayores aumentos en servicios y construcción...*

Destaca el aumento de afiliados en el sector de la construcción, que absorbe a 27.780 personas lo que supone un crecimiento de afiliación en el sector del 60,1% entre 2001 y 2007. No obstante, la mayor incorporación se produce en el sector servicios, con 74.609 nuevos afiliados equivalentes a un incremento del 27,0% sobre 2001. La industria recoge un incremento de 8.036 personas, un 7,3% más respecto de 2001.

*...que ganan peso en el empleo*

Como resultado de estas variaciones en la afiliación, la estructura sectorial del empleo en Aragón ha variado en el período, aumentado su peso relativo los servicios y la construcción en detrimento de la agricultura y la industria.



Fuente: Instituto Nacional de Estadística, Instituto Aragonés de Estadística

**El incremento de afiliados extranjeros ha sido muy elevado**

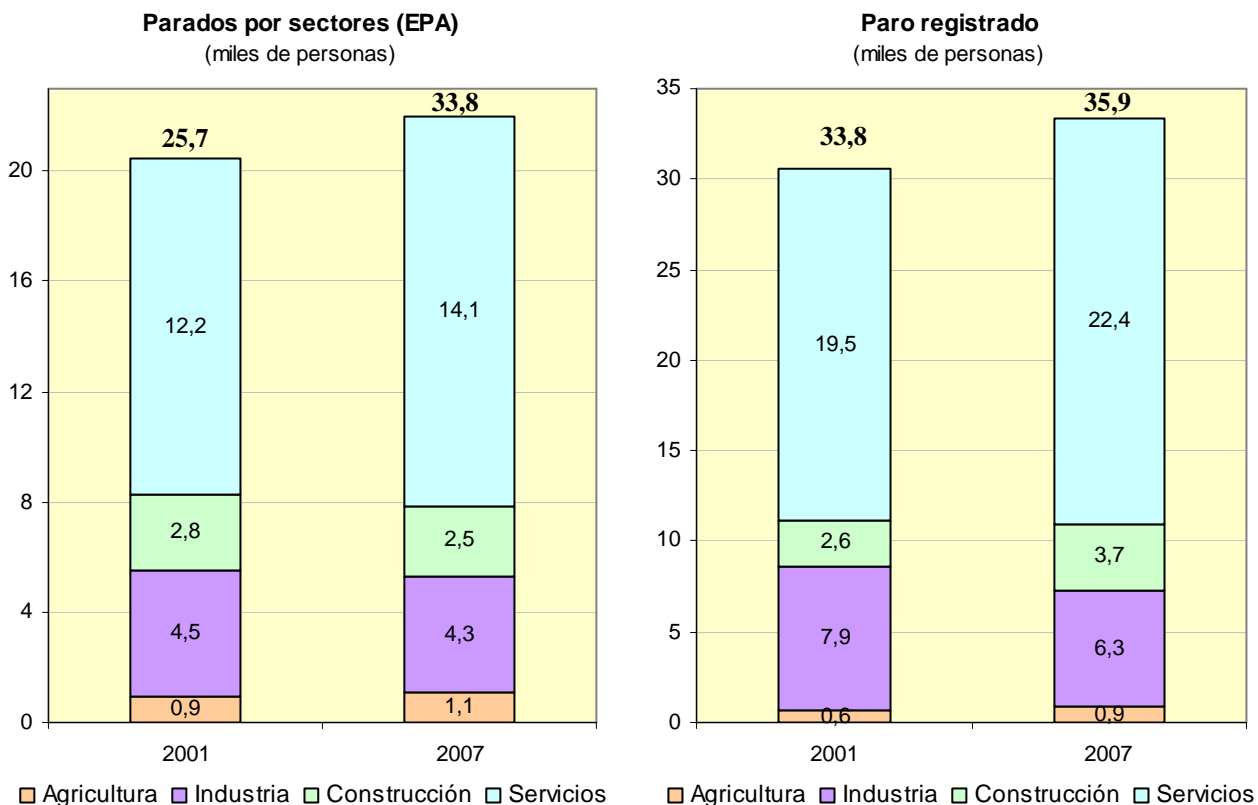
Otro aspecto a destacar es el fuerte incremento de afiliados extranjeros, ya que mientras en 2001 representaban el 2,9% de la afiliación total, en 2007 este porcentaje alcanza el 12,0%. Es decir, que de los 110.384 nuevos afiliados del periodo el 50,5% (55.767 trabajadores) han sido extranjeros.



Fuente: Instituto Aragonés de Estadística

**El crecimiento del paro registrado ha sido muy moderado**

Atendiendo a la estadística de paro registrado elaborada por el INAEM, el número de parados en 2007 se situó en 35.869, 2.110 más que en 2001. El paro aumenta en todos los sectores a excepción de la industria donde se reduce en 1.638 personas.



Fuente: Instituto Nacional de Estadística, Instituto Aragonés de Empleo

## 5.4 Otros aspectos del mercado laboral

### Coste Salarial

**El aumento del coste salarial por trabajador en el periodo fue de casi un 25%,...**

El coste salarial por trabajador y mes<sup>4</sup> en Aragón (en media anual), se situaba en 1.349,5 euros en 2001 mientras que en 2007 ascendía a 1.684,0<sup>5</sup> euros lo que supone un incremento del 24,8%. Por sectores de actividad, el mayor coste corresponde a la industria, seguido de la construcción y los servicios, si bien en el periodo considerado el mayor crecimiento corresponde al sector servicios.

<sup>4</sup> El coste salarial incluye todas las remuneraciones a los trabajadores en términos brutos, incluyendo las retenciones a cuenta del IRPF y las cotizaciones a la Seguridad Social por cuenta del trabajador.

<sup>5</sup> Como referencia podemos señalar que el salario mínimo interprofesional se situaba en 2001 en 433,5 euros/mes y en 2007 en 570,0 euros/mes, lo que supone un incremento del 31,6%. En 2008, su cuantía asciende a 600 euros/mes (un 5,2% más que en 2007).



*...algo menos que el del coste salarial por hora efectiva trabajada*

El coste salarial por hora efectiva trabajada ha experimentado un crecimiento algo mayor que el coste por trabajador y mes (un 25,4%), situándose en 2007 en 12,46 euros frente a los 9,93 euros registrados en 2001. Por sectores, la industria presenta el mayor coste salarial por hora efectiva, seguida de los servicios y la construcción, si bien estos muestran cifras muy similares.

### Costes Salariales

Unidades: euros y %

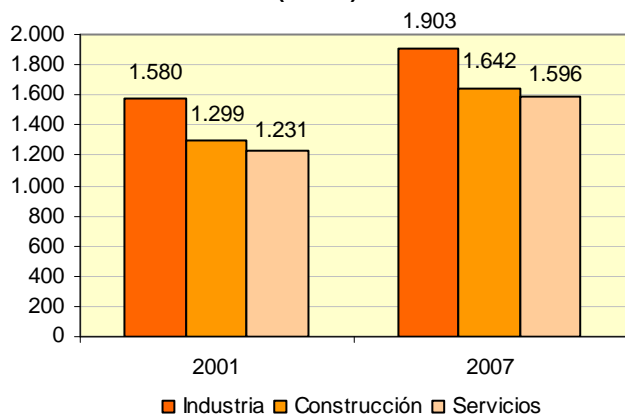
	2001	2007	Incremento (%)
<b>Coste salarial por trabajador y mes</b>	1.349,5	1.684,0	24,8
Industria	1.580,2	1.902,7	20,4
Construcción	1.299,4	1.642,2	26,4
Servicios	1.230,7	1.595,7	29,7
<b>Coste salarial por hora trabajada</b>	9,93	12,46	25,4
Industria	11,05	13,44	21,6
Construcción	8,90	11,52	29,5
Servicios	9,47	12,22	29,1

Fuente: Instituto Nacional de Estadística

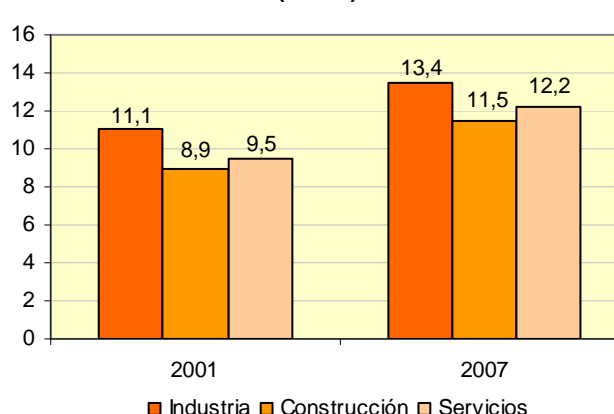
*El incremento del coste salarial por hora trabajada ha sido menor en la industria*

El mayor crecimiento del coste salarial por hora trabajada en el periodo ha correspondido a la construcción (29,5%), seguida de los servicios (29,1%) mientras que la industria ha mostrado un comportamiento mucho más moderado con un crecimiento del 20,3%, debido a que es un sector mucho más expuesto a la competencia.

**Coste salarial por trabajador y mes (euros)**



**Coste salarial por hora trabajada (euros)**



Fuente: Instituto Nacional de Estadística

## Contratos registrados y temporalidad

*El trabajo a tiempo parcial está mucho más extendido entre las mujeres*

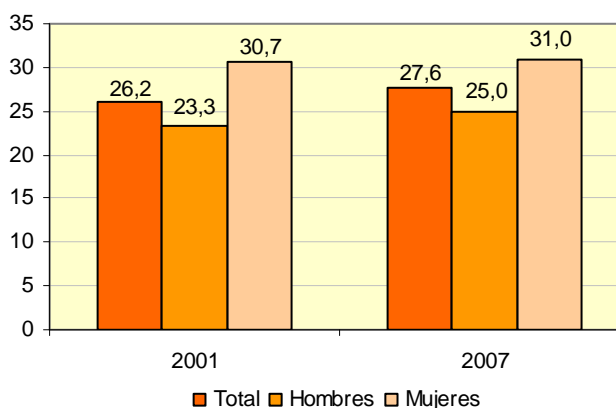
En cuanto a los contratos registrados en Aragón y sus características, en 2007 se firmaron 498.703 contratos, un 36,4% más que en 2002<sup>6</sup> en el que se firmaron 365.545. El 54,5% afectó a hombres y el 45,5% a mujeres, proporción muy similar a la registrada en 2001. En términos generales, con relación al tipo de jornada se puede destacar que las mujeres concentran una mayor proporción de contratos con jornada parcial. Así en 2007, las mujeres presentan un porcentaje de contratos con jornada parcial sobre el total del 38% mientras que en los hombres este porcentaje se reduce hasta el 14%.

### Contratos de trabajo registrados

	2002			2007		
	Total	Hombres	Mujeres	Total	Hombres	Mujeres
Total	365.545	198.754	166.791	498.703	271.999	226.704
Jornada completa	278.701	171.138	107.563	369.362	230.790	138.572
Jornada parcial	85.312	27.065	58.247	126.408	40.163	86.245
% parcial s/ completa	23,3	13,6	34,9	25,3	14,8	38,0
Fijos discontinuos	1.532	551	981	2.933	1.046	1.887
Temporales	329.172	178.287	150.885	436.018	238.581	197.437
% temporales	90,0	89,7	90,5	87,4	87,7	87,1

Fuente: Instituto Aragonés de Estadística

**Tasa de temporalidad**  
(% de asalariados con contrato temporal)



Fuente: Instituto Nacional de Estadística

*Los nuevos contratos son mayoritariamente temporales...*

Otro aspecto importante es la elevada temporalidad de los contratos registrados, fenómeno que afecta de forma similar a hombres y mujeres, y en el que se aprecia una ligera reducción en los porcentajes en el periodo considerado. Nueve de cada diez contratos celebrados son temporales, lo que no significa que exista una proporción semejante de trabajadores temporales. De acuerdo

<sup>6</sup> Datos de 2001 no disponibles

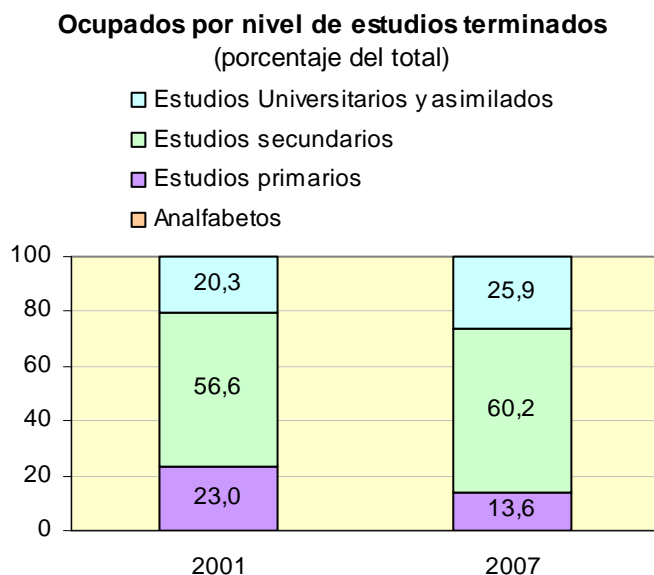
*... si bien tres de cada cuatro asalariados son fijos*

con la Encuesta de Población Activa, el porcentaje de asalariados con contrato temporal en Aragón era del 27,6% en 2007, ligeramente por encima de lo observado en 2001 cuando la tasa de temporalidad se situaba en el 26,2%.

### Nivel de Formación

*En el periodo se observa un avance del nivel de formación...*

Respecto al nivel de estudios terminados que poseen los ocupados<sup>7</sup>, se observa un notable avance en el periodo considerado. Así, en 2007 el 60,2% de los ocupados aragoneses tenía estudios secundarios y el 25,9% estudios universitarios y asimilados, mientras que en 2001 estos porcentajes se situaban en el 56,6% y el 20,3% respectivamente. Este incremento en el nivel de formación se ha observado tanto en hombres como en mujeres.



Fuente: Instituto Nacional de Estadística

*...que es superior a la media nacional*

Esta estructura es similar a la que se recoge en el conjunto nacional, si bien Aragón presenta un mayor porcentaje de ocupados con estudios universitarios o asimilados. Así, en España el porcentaje de ocupados con estudios primarios asciende en 2007 al 15,0%, el de estudios secundarios al 61,6% y el de estudios universitarios y asimilados al 23,1%.

<sup>7</sup> Dados los cambios acaecidos en las últimas décadas en el sistema educativo español, caben diferentes criterios de reagrupación de los diversos estudios y titulaciones existentes. Por comparación con otras fuentes, la principal diferencia de los datos aquí representados consiste en considerar como estudios secundarios la formación profesional de grado superior, mientras que otras fuentes los incluyen en el apartado de estudios superiores.

**Aragón - Población Ocupada por nivel de estudios terminados**

(Unidades: miles de personas y % s/total)

	TOTAL	Analfabetos	Estudios primarios	Estudios secundarios	Estudios Universitarios y asimilados
<b>Ambos Sexos</b>					
<b>2001</b>	488,8	0,5	112,6	276,5	99,2
%	100	0,1	23,0	56,6	20,3
<b>2007</b>	610,8	1,6	83,1	367,7	158,3
%	100	0,3	13,6	60,2	25,9
<b>Hombres</b>					
<b>2001</b>	310,7	0,2	79,6	181,4	49,5
%	100	0,1	25,6	58,4	15,9
<b>2007</b>	356,5	0,6	52,6	227,2	76,2
%	100	0,2	14,8	63,7	21,4
<b>Mujeres</b>					
<b>2001</b>	178,1	0,3	33,0	95,1	49,7
%	100	0,2	18,5	53,4	27,9
<b>2007</b>	254,2	1,0	30,5	140,6	82,2
%	100	0,4	12,0	55,3	32,3

Fuente: Instituto Nacional de Estadística (EPA)

**Conflictividad laboral***La conflictividad laboral es baja...*

Otro aspecto a destacar del mercado laboral aragonés en el periodo 2001-2007 es su estabilidad y escasa conflictividad laboral. Se puede destacar por su carácter extraordinario el número de trabajadores afectados por regulación de empleo en 2001, que tiene su explicación en los paros de producción que se realizaron en General Motors en los meses de julio y noviembre, así como el número de trabajadores afectados por huelgas en 2006 en el que concurren paros realizados por técnicos sanitarios y auxiliares de enfermería, monitoras de comedores, otros en el sector de transportes, etc.

Aragón	Huelgas Trabajadores afectados	Huelgas Jornadas no trabajadas
Año		
2001	2.096	2.049
2002	6.762	13.108
2003	4.059	9.354
2004	876	6.431
2005	3.269	10.791
2006	14.011	6.473
2007	5.518	7.479

Fuente: MTSS. DGIE. Estadística de Huelgas y Cierres Patronales; MTAS

**... y netamente inferior a la media nacional**

En promedio, a lo largo del periodo 2001-2007 tanto los trabajadores afectados por huelgas como el número de jornadas no trabajadas en Aragón han representado el 0,4% del total nacional. Si tenemos en cuenta que el empleo aragonés representa en torno al 3% del total nacional, queda claramente de manifiesto la baja conflictividad laboral en comparación con la media.

**El comportamiento del mercado de trabajo en el periodo 2001-2007 se puede calificar como muy positivo**

A modo de sumario, se pueden destacar como características más relevantes del comportamiento del mercado de trabajo en Aragón durante el periodo 2001-2007 las siguientes:

- elevado y sostenido crecimiento del número de activos y de ocupados
- tasa de paro estable y reducida
- fuerte incorporación de las mujeres y de los inmigrantes al mercado laboral
- avance notable en el nivel formativo de los ocupados
- aumento del peso relativo de la construcción y los servicios en el empleo
- baja conflictividad laboral

### **5.5 Evolución del mercado laboral en los últimos trimestres**

**Sin embargo, a finales de 2007 se observa un cambio de tendencia en los datos de la EPA ...**

Tras la positiva evolución experimentada por el mercado laboral aragonés en los últimos años, resulta necesario referirse al cambio de tendencia que se inicia a finales de 2007 como consecuencia del deterioro del ritmo de actividad económica tanto en el entorno internacional como nacional. En el caso de Aragón, la preparación y celebración de la Exposición Internacional de 2008 en Zaragoza ha modulado y retrasado el impacto de la crisis económica sobre las cifras de empleo y paro, si bien los primeros efectos son ya perfectamente visibles.

**... que afecta en mayor medida a los hombres y al sector de la construcción**

Así, la Encuesta de Población Activa muestra desde el cuarto trimestre de 2007 la progresiva desaceleración en Aragón de la población activa y del empleo, al tiempo que el desempleo aumenta. En el tercer trimestre de 2008 la ocupación en Aragón se contrae cuatro décimas en tasa interanual, afectando en particular a los hombres y al sector de la construcción, si bien hay que tener presente que la comparación se efectúa con el trimestre que registra los mejores datos históricos. Ello refleja tanto la finalización de las obras preparatorias de la Expo 2008 como la crisis de la edificación residencial, que ya se dejaba sentir desde mediados del pasado año. Sin embargo, crecía el empleo femenino y en el sector de los servicios, lo cual guarda relación con la celebración de la Expo así como con la temporada estival.

(miles de personas)	2007				2008		
	Tr. I	Tr. II	Tr. III	Tr. IV	Tr. I	Tr. II	Tr. III

**Encuesta de Población Activa**

## Ambos sexos

Población activa	628,1	647,8	652,6	649,5	651,3	659,8	659,3
Ocupados	592,2	613,5	620,9	616,4	612,3	615,1	618,2
Parados	35,9	34,3	31,7	33,1	39,0	44,7	41,1

## Hombres

Población activa	362,7	372,3	375,0	372,0	373,4	381,6	375,5
Ocupados	349,3	358,9	360,8	357,1	354,9	361,2	355,1
Parados	13,3	13,3	14,2	14,9	18,5	20,4	20,4

## Mujeres

Población activa	265,5	275,5	277,7	277,5	277,9	278,1	283,8
Ocupadas	242,9	254,5	260,1	259,4	257,4	253,8	263,2
Paradas	22,6	21,0	17,5	18,1	20,5	24,3	20,6

## Ocupación sectorial

Agricultura	34,7	39,1	39,5	29,2	29,9	30,7	29,5
Industria	123,1	124,7	128,0	132,0	135,2	134,8	133,0
Construcción	67,0	69,5	72,3	73,9	71,2	70,2	60,4
Servicios	367,5	380,2	381,1	381,2	376,0	379,4	395,3

## Paro sectorial

Agricultura	1,4	0,6	0,9	1,4	1,8	1,2	1,3
Industria	5,8	5,3	1,6	4,2	5,5	5,6	4,8
Construcción	2,0	3,6	2,1	2,5	3,5	6,3	6,9
Servicios	13,4	12,2	15,3	15,5	16,8	19,0	15,4

**Afiliación SS.SS.**

Total afiliación	567,4	577,3	580,9	585,5	587,4	591,9	587,3
Agricultura	34,1	35,5	36,0	34,6	34,6	36,5	37,3
Industria	117,5	118,1	117,8	117,3	116,8	115,9	113,8
Construcción	70,7	73,8	75,1	76,3	76,6	75,0	68,7
Servicios	345,2	350,0	351,9	357,3	359,3	364,6	367,4
Afiliados extranjeros	61,9	68,5	72,3	74,8	77,1	82,0	n.d.

**Paro registrado**

Total	36,7	34,4	34,9	37,4	41,7	41,7	46,9
Hombres	14,1	12,9	13,5	14,9	17,3	18,4	23,3
Mujeres	22,6	21,6	21,4	22,5	24,3	23,2	23,7
Agricultura	1,0	0,8	0,8	1,1	1,3	1,1	1,2
Industria	6,5	6,1	6,2	6,4	6,9	7,1	7,7
Construcción	3,7	3,3	3,7	4,2	5,1	6,0	8,5
Servicios	23,0	21,6	21,7	23,3	25,7	24,8	26,4

Fuente: Instituto Nacional de Estadística, Instituto Aragonés de Estadística

**La afiliación ofrece peores datos en la industria ...**

La afiliación a la Seguridad Social muestra un panorama similar, si bien sus cifras reflejan por añadidura un deterioro de la ocupación en el sector industrial desde principios de 2008, deterioro que sería compatible con los indicadores disponibles de actividad industrial pero que la EPA no recoge por el momento.

**... mientras el paro  
registrado es  
consistente con la  
EPA**

El paro registrado, por su parte, comenzaba ya a crecer a mediados de 2007, aunque acelera su crecimiento a principios de 2008 siendo especialmente destacable en los últimos meses el incremento de parados entre los hombres y en el sector de la construcción, como no podía ser de otra manera.

(% variación anual)	2007				2008		
	Tr. I	Tr. II	Tr. III	Tr. IV	Tr. I	Tr. II	Tr. III

### Encuesta de Población Activa

#### Ambos sexos

Población activa	4,9	6,1	6,1	4,9	3,7	1,8	1,0
Ocupados	5,5	6,5	6,4	4,8	3,4	0,3	-0,4
Parados	-4,8	-1,9	0,0	6,7	8,6	30,2	29,5

#### Hombres

Población activa	2,0	2,0	4,3	3,9	3,0	2,5	0,1
Ocupados	2,7	2,5	3,8	3,2	1,6	0,6	-1,6
Parados	-13,5	-9,1	15,9	21,1	39,1	52,8	43,8

#### Mujeres

Población activa	9,0	12,0	8,6	6,3	4,7	0,9	2,2
Ocupadas	9,8	12,8	10,1	7,0	6,0	-0,3	1,2
Paradas	1,2	3,4	-10,1	-2,8	-9,3	15,8	17,9

#### Ocupación sectorial

Agricultura	0,2	4,3	-2,3	-20,7	-13,9	-21,5	-25,3
Industria	-1,7	3,2	7,1	5,4	9,8	8,1	3,9
Construcción	9,8	21,5	18,3	26,5	6,3	1,0	-16,4
Servicios	7,9	5,5	5,1	3,7	2,3	-0,2	3,7

#### Paro sectorial

Agricultura	-15,9	-76,6	-11,5	-0,9	23,4	114,4	50,0
Industria	30,5	153,7	-50,9	29,4	-5,9	5,2	193,3
Construcción	-42,6	4,1	-37,0	-24,2	77,3	75,5	233,6
Servicios	-15,0	-24,0	30,6	54,1	25,8	55,0	0,7

### Afiliación SS.SS.

Total afiliación	4,8	4,8	4,1	4,3	3,5	2,5	1,1
Agricultura	-1,5	-2,9	-2,0	0,1	1,4	2,9	3,6
Industria	3,9	3,5	2,7	1,6	-0,6	-1,9	-3,3
Construcción	11,5	11,2	10,4	10,8	8,4	1,7	-8,5
Servicios	4,4	4,8	3,9	4,4	4,1	4,2	4,4
Afiliados extranjeros	19,5	19,6	20,2	25,2	24,5	19,8	n.d.

### Paro registrado

Total	-13,6	-7,6	0,7	3,3	13,6	20,9	34,4
Hombres	-16,5	-9,6	1,1	6,0	22,6	43,2	72,2
Mujeres	-11,7	-6,4	0,4	1,6	7,9	7,7	10,6
Agricultura	-26,7	-12,5	-5,3	2,1	25,4	27,5	42,4
Industria	-15,1	-11,6	-5,0	-1,2	6,9	15,4	23,7
Construcción	-13,7	-5,3	9,0	15,0	39,3	81,0	128,4
Servicios	-12,3	-7,0	1,8	3,6	11,8	14,7	21,3

Fuente: Instituto Nacional de Estadística, Instituto Aragonés de Estadística

*Los datos de afiliación y paro registrado de septiembre ya recogen el efecto de la clausura de la Expo...*

Los últimos datos disponibles de afiliación y paro registrado correspondientes al mes de septiembre son elocuentes, ya que recogen el impacto del fin de la celebración de la Expo 2008 el pasado 14 de septiembre, al tratarse de afiliados en alta a la Seguridad Social y parados registrado el último día de dicho mes. Así, a finales de septiembre había en Aragón 50.818 parados registrados, 4.600 más que el mes anterior y 15.433 más que un año antes. En el mismo sentido, la cifra de afiliados ascendía a finales de dicho mes a 576.106 personas, 15.268 menos que el mes precedente y 7.240 menos que en el mismo mes del año anterior.

*... con una afiliación que no se contraía desde 1994*

Resulta especialmente destacable que, en términos interanuales, en septiembre de 2008 la afiliación a la Seguridad Social en Aragón se contrae un 1,2%, ya que este indicador no mostraba tasas anuales negativas desde el mes de junio de 1994.

2008	Miles de personas			Variación anual (%)		
	Julio	Agosto	Septbre	Julio	Agosto	Septbre
<b>Afiliación SS.SS.</b>						
Total afiliación	594,4	591,4	576,1	1,8	2,8	-1,2
Agricultura	37,2	37,7	37,1	2,6	4,2	3,9
Industria	114,9	114,0	112,6	-2,8	-2,9	-4,3
Construcción	70,8	68,5	66,8	-6,0	-7,8	-11,8
Servicios	371,6	371,1	359,5	4,9	6,8	1,5
<b>Paro registrado</b>						
Total	43,8	46,2	50,8	29,9	29,5	43,6
Hombres	21,2	23,0	25,5	66,6	64,2	85,5
Mujeres	22,5	23,2	25,3	7,6	7,1	17,0
Agricultura	1,1	1,1	1,3	41,0	35,9	49,6
Industria	7,2	7,7	8,1	22,0	18,9	30,2
Construcción	7,7	8,6	9,2	123,6	121,1	140,2
Servicios	24,7	25,8	28,6	16,7	16,6	30,5

Fuente: Instituto Nacional de Estadística, Instituto Aragonés de Estadística

*La Expo ha dulcificado, por el momento, los efectos del inevitable cambio de ciclo*

En definitiva, en los últimos nueve meses hemos asistido a un cambio de tendencia en el mercado de trabajo aragonés, que ha llegado al final del largo ciclo expansivo del que venía disfrutando. Este cambio de tendencia se ha producido con un cierto retardo en relación con el mercado nacional, suavizado por el impacto beneficioso de la celebración de la Expo en Zaragoza, lo que ha permitido a los aragoneses esquivar por unos meses los efectos de la compleja situación que se avecina.