

*La
Alondra Ricotí*

EL FANTASMA DEL PÁRAMO



La Alondra Ricotí

La alondra ricotí (*Chersophilus duponti*) es un pájaro pequeño, discreto y casi desconocido que habita algunos páramos y estepas de **España**, **único país europeo en el que está presente**.

A pesar de su discreta popularidad, la ricotí está **en peligro de extinción** en nuestro país, al igual que otras aves mucho mayores y notorias, como el águila imperial ibérica, el quebrantahuesos y el urogallo.



Edita:
Consejo de Protección de la Naturaleza de Aragón
Edificio Maristas
Plaza San Pedro Nolasco, nº 7, 3ª planta. 50071 Zaragoza
Tel. 976 713 243 • cpn@aragon.es

Textos: Nacho Aransay

Diseño gráfico: Jesús Rivero. Efémera Estudio

Fotografías: Fernando Tallada, Juan Martín Simón,
Juan Carlos Atienza, Carlos Palacín, Carlos Sánchez,
Jorge Iustribó, Juan Carlos Cirera

Ilustraciones: Juan Varela y Carlos Hernández

© SEO/BirdLife 2019

La alondra ricotí y otras especies esteparias

Alondra común

(*Alauda arvensis*)

🇬🇧 Eurasian skylark

🇫🇷 Alouette des champs



Cogujada común

(*Galerida cristata*)

🇬🇧 Crested lark

🇫🇷 Cochevis huppé



Cogujada montesina

(*Galerida theklae*)

🇬🇧 Thekla lark

🇫🇷 Cochevis de Thékla



Alondra ricotí

(*Chersophilus duponti*)

🇬🇧 Dupont's Lark

🇫🇷 Sirli de Dupont



Calandria común

(*Melanocorypha calandria*)

🇬🇧 Calandra lark

🇫🇷 Alouette calandre



La alondra enigmática

La alondra ricotí es un pájaro pequeño, de apenas 18 cm de longitud y de unos 30 cm de envergadura (distancia de punta a punta de las alas extendidas). Es un tipo de "aláudido": nombre que se da a los pájaros de la familia de las alondras, como las cogujadas, las terreras y las calandrias, parientes próximos que abundan en nuestros campos de cultivo y otras zonas abiertas. Como ellas, la ricotí tiene una librea entrelistada de tonos marrones, negros y blancos que le permite camuflarse perfectamente en su hábitat.

Hasta los años ochenta, sólo había datos aislados de la presencia de la alondra ricotí en España

A pesar de que durante mucho tiempo se creyó que la alondra ricotí solo vivía en el noroeste de África, la descripción de la especie la hizo en 1820 un científico francés gracias a un ejemplar capturado por Léonard Dupont en La Provenza (Francia).

Aquí se encuentra, por tanto, el origen del nombre científico de la especie: *duponti*, mientras que su nombre genérico -*Chersophilus*- del que es el único representante -quiere decir "amigo del desierto".

A finales del siglo XIX se describieron más ejemplares en Portugal y en Málaga y, ya en 1918, Longino Navas dio noticias de su presencia en Aragón. Mucho más tarde, en 1971, Francisco Bernis recopiló las informaciones más antiguas existentes sobre la especie en Castilla, en su libro *Aves migradoras ibéricas*. En 1977 se publicó la primera observación de un nido de alondra ricotí en la Península Ibérica y, por fin, en 1988, Garza y Suárez realizaron el primer estudio sobre el conjunto de la población española.

Hoy en día sabemos que ésta es la única población europea de la especie

Única en Europa

La alondra ricotí se encuentra en el norte de África y en el sur de Europa exclusivamente:

En el Norte de África vive en Marruecos, Argelia, Túnez, Libia y Egipto. Allí se encuentran dos subespecies: *Chersophilus duponti duponti* (que está también en España) y *Chersophilus duponti margaritae*.

Las menos de 2.000 parejas españolas habitan en una superficie menor a 500 km² distribuidos entre Castilla y León, Aragón y Castilla-La Mancha, con poblaciones menores en Navarra, Comunidad Valenciana, Murcia y Andalucía. En Cataluña la única población que existía se ha extinguido recientemente.

En Europa sólo está presente en España actualmente, si bien crió alguna vez en Portugal

Castilla y León cuenta con aproximadamente dos tercios de la población de alondras ricotíes, mientras que cerca del tercio restante se encuentra en Aragón



El fantasma cantarín

La alondra ricotí, más que verse, se oye. Por muy buenas que sean tus intenciones, en cuanto te vea saldrá corriendo por el suelo a ocultarse detrás de un matorral, echando ojeaditas por encima para vigilarte. Así que para verla es necesario escrutar el suelo y los arbustos bien por delante de tus pasos, porque... ¡la ricotí no va a salir volando!

Sin embargo, es fácil escuchar su canto en el crepúsculo: un soniquete muy particular que le ha merecido nombres onomatopéyicos como el mismo "ricotí", "señor Joaquín", "rodrigo" y "rocín".

Así, por ejemplo, se decía en Castilla:

¿Has visto al ricotí? Yo no lo vi.

La alondra ricotí suele cantar desde un posadero en el suelo, sobre una piedra o un pequeño matorral. Más raramente, se la ve cantando en vuelo, algo que otros alúridos sí hacen a menudo. Cantan sobre todo durante el crepúsculo, pero donde son abundantes también se las oye en pleno día, e incluso por la noche. La primavera es la época más propicia para oírlas, cuando se reproducen, aunque en días cálidos de otoño y de invierno cantan a veces.



Escúchala en:

www.seo.org/ave/alondra-ricoti/



Al abrigo de un matorro

El celo de la alondra ricotí comienza en febrero, anticipándose a la llegada de la primavera. Las hembras pueden poner desde principios de marzo hasta principios de julio, más temprano en el sur que en el norte de la península. Hacen el nido siempre en el suelo, al abrigo de un matorral o de una mata de hierbas, procurando elegir el lado menos expuesto al sol para evitar en lo posible el calor del mediodía. Son entre tres y cinco huevos, que ponen en días sucesivos (1 huevo al día) y que incuban durante doce o trece días.

El camuflaje y el abandono rapidísimo del nido por parte de los pollos -a los ocho días de vida tan solo-, son las armas de las que disponen las ricotías para atajar esta amenaza.

Se cree que algunas de las puestas más tardías (esas de finales de junio y principios de julio) pueden ser "de reposición": segundos intentos de reproducción tras un fracaso previo. Los adultos alimentan a sus pollos a base de arañas (tienen debilidad por las tarántulas), saltamontes, orugas y larvas de escarabajos.

Esta fase de la reproducción es muy peligrosa para las alondras, pues durante la incubación y los primeros días de vida de los pollos, están expuestas a ser comidas en cualquier momento. Se ha calculado que, en algunas zonas, más del ochenta por ciento de los nidos son destruidos por depredadores generalistas.



Un hábitat muy escaso

La alondra ricotí solo vive en zonas con unas características muy particulares: sitios secos, llanos y abiertos con arbustos dispersos de entre 20 y 40 cm de altura preferentemente (tomillar, aulagar, cambronal, aljezar... incluso espartal en el sur de España).

Rehúye las zonas cultivadas -tanto de secano como de regadío-, los pastizales, los terrenos rocosos o en pendiente y el matorral denso o alto (como jarales y brezales, por ejemplo). La mayoría se encuentran en las franjas entre 1000-1400 m y entre 250-500 m de altitud sobre el nivel del mar.

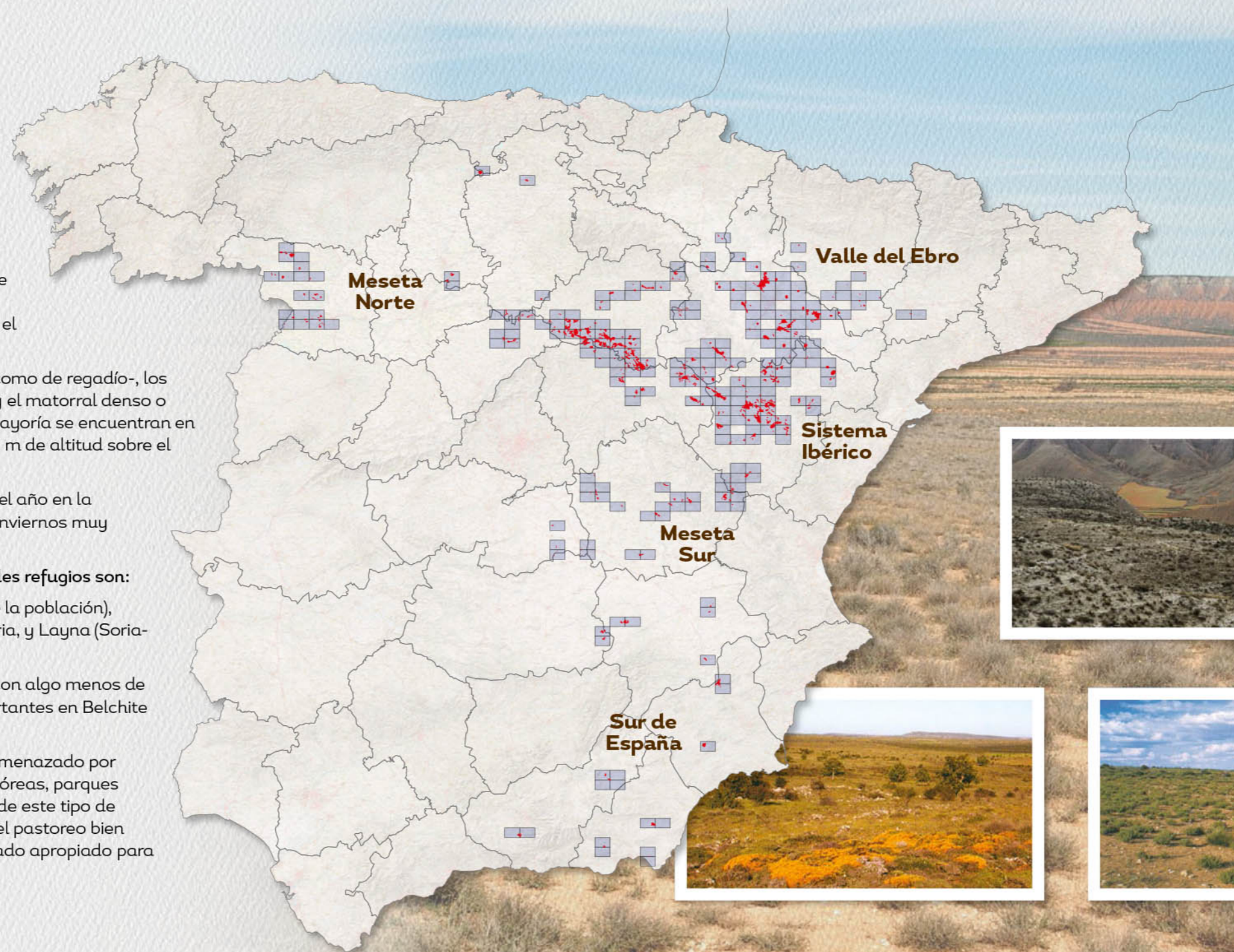
Es una especie sedentaria que permanece todo el año en la Península, realizando desplazamientos solo en inviernos muy duros.

De acuerdo con estas preferencias, sus principales refugios son:

Los páramos del Sistema Ibérico (con 2/3 de la población), destacando los Altos de Barahona, al sur de Soria, y Layna (Soria-Guadalajara).

Las zonas "esteparias" del Valle del Ebro (con algo menos de 1/3 de la población total), con poblaciones importantes en Belchite (Zaragoza) y Los Monegros (Huesca-Zaragoza).

El hábitat de la alondra ricotí es escaso y está amenazado por muchas presiones: agricultura, plantaciones arbóreas, parques eólicos, etc. Aun así, algunos usos tradicionales de este tipo de paisaje son beneficiarios para la alondra, como el pastoreo bien gestionado, que mantiene el matorral en un estado apropiado para su presencia.



En peligro...

En 2003 los expertos se reunieron para evaluar la situación de toda la avifauna española. El estado de conservación de la alondra ricotí levantó todas las alarmas:

La población disminuye rápidamente debido al deterioro y a la desaparición de su hábitat, sobre todo en los márgenes de su área de distribución.

La superficie ocupada por las distintas poblaciones es menor de 500 km².

La mayor parte de las alondras ricotíes se encuentra en apenas 14 localidades.

Siguiendo el sistema de catalogación internacional de la Unión Mundial para la Naturaleza (UICN), empleado en el *Libro Rojo de las Aves de España*, la información disponible sobre la especie la califica en la categoría de **En peligro**.

La categoría "En peligro" se asocia con una probabilidad de extinción de al menos un 20% en 20 años si no desaparecen las causas que amenazan a la especie.

La población mundial se considera, por su parte, "Casi amenazada", ya que aunque hay pocos datos de su situación en África, también allí parece ser una especie escasa y, en algunos lugares al menos, en regresión.

Las aves esteparias (alondra ricotí, cernícalo primilla, ganga ortega, ganga ibérica, sisón, avutarda, alcaraván, etc.), son el segundo grupo más amenazado de aves en España tras las aves marinas, y por delante de las rapaces, las aves acuáticas, las de montaña y las forestales. Las aves esteparias y las marinas comparten, además, la desventura de ser las únicas de la avifauna española cuyo estado de conservación como grupo empeora a lo largo de los años, debido principalmente a la alteración de su hábitat.

Como todas las aves, la alondra ricotí, es una especie estrictamente protegida por la ley en España.

Además, está incluida en el Catálogo Nacional de Especies Amenazadas, y en varios catálogos autonómicos.

La prioridad que tiene la conservación de la alondra ricotí en España es muy alta porque es el único país europeo donde se encuentra la especie



... y prioritaria

La Directiva de Aves de la Unión Europea

La alondra ricotí figura en el Anexo I de la Directiva de Aves (Directiva 79/409/CEE relativa a la conservación de las aves silvestres) que recoge las especies prioritarias para cuya conservación es necesario designar zonas de protección especial –llamadas ZEPA: Zonas de Especial Protección para las Aves-, con el fin de asegurar su supervivencia y su reproducción en su área de distribución. Las ZEPA formarán parte de la red europea de espacios naturales: la Red Natura 2000.

Las ZEPA con mayores poblaciones de alondra ricotí son:



Castilla y León

- 1 Altos de Barahona (Soria)
- 2 Páramos de Layna (Soria)
- 3 Hoces del río Duratón (Segovia)

Aragón

- 4 Estepas de Belchite-El Planerón -La Lomaza (Zaragoza)
- 5 Estepas de Monegrillo y Pina (Zaragoza)
- 6 La Retuerta y Saladas de Sástago (Zaragoza)

ZEPA
IBA

Mapa de las zonas con alondra ricotí protegidas en aplicación de la Directiva Aves.
Las IBA son Áreas Importantes para las Aves identificadas por SEO/BirdLife con anterioridad a las ZEPA, cuando la distribución de la especie no era conocida.

Alondras arrinconadas



La principal amenaza para la alondra ricotí es la alteración y desaparición de su hábitat, ya que por sí escaso: el “secarral”, “erial” o “yermo” que, a ojos de mucha gente, tiene poco valor biológico y, aún menos, estético.

Estas son algunas de las causas de la pérdida de hábitat de la ricotí:

Agricultura y reforestación

La Política Agraria Común (la famosa “PAC”) ha tenido importantes efectos indirectos para el hábitat de la ricotí, casi siempre negativos para su conservación:

Se han cultivado numerosas zonas apropiadas para la especie para obtener subsidios agrícolas europeos, a pesar de la baja productividad de estas tierras.

Se ha intensificado el cultivo –sobre todo en forma de regadío- en otras áreas con hábitat favorable para la ricotí.

Se han concedido ayudas para evitar la producción de excedentes alimenticios mediante la reforestación de terrenos de baja producción agrícola. Al aplicarse de forma incorrecta, esta política ha dado lugar a plantaciones de pinos en lugares inapropiados, destruyendo el hábitat de la alondra y de otras aves esteparias, y no terminando de favorecer a las especies forestales.

La PAC ha tenido también un pequeño efecto positivo para la ricotí al favorecer que se haya abandonado el cultivo en algunos lugares casi improductivos, auspiciando el desarrollo del hábitat apropiado para la alondra.



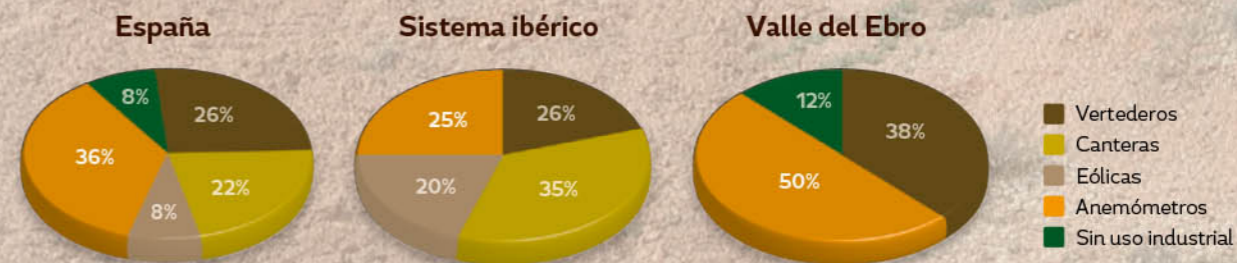
Por efecto de la alteración y la destrucción de su hábitat, las localidades que todavía albergan alondras ricotíes son cada día más escasas, de menor superficie y se encuentran más aisladas unas de otras

Usos industriales del terreno

Los “eriales”, ocupados por la alondra ricotí, son los lugares favoritos para situar las instalaciones no deseadas por nadie, como **vertederos y canteras**. Además de destruir físicamente este valioso hábitat, los vertederos atraen a muchos predadores que pueden afectar gravemente a la población de “rocines” y de otras aves esteparias que anidan en el suelo.

Estos terrenos favorables para la especie coinciden también con los lugares más apropiados para la instalación de **parques eólicos**, al tratarse de zonas llanas, a cierta altura, donde se dan las condiciones técnicas apropiadas. Estos pueden tener un grave impacto sobre el hábitat durante su construcción, y aumentar la mortalidad de las alondras –por colisión con los molinos y los tendidos eléctricos- una vez que comienzan a funcionar. Finalmente, cabe destacar la urbanización y la proliferación de **nuevas infraestructuras de transporte** (carreteras, ferrocarril de alta velocidad) como otras amenazas importantes.

Un equipo de investigadores del CSIC estudió las amenazas para la alondra ricotí en 50 localidades. El resultado de este estudio se resume en estos gráficos, en los que aparece el porcentaje de localidades con presencia de elementos industriales y de construcción que disminuyen su hábitat disponible (Anemómetros: posibles futuros parques eólicos).



Del mismo estudio se desprende que el 35 % de las estepas españolas se han reducido entre 1991 y 1999, mientras que sólo el 12 % han crecido en el mismo periodo. La reducción ha sido mayor en el sur de España, mientras que solo en el Valle del Ebro y en el Sistema Ibérico se ha producido algún crecimiento (insuficiente, aun así, para contrarrestar la reducción de este hábitat en las mismas regiones).

Trabajando por su conservación



Campaña de SEO/BirdLife

Dentro de esta campaña, se realizan distintas acciones con el fin de beneficiar su conservación:

- Promover su catalogación como especie “En peligro” en los catálogos de especies amenazadas regionales y en el estatal.
- Propiciar la formación de un grupo de trabajo para redactar y elaborar la estrategia nacional para su conservación, en el seno del Comité de Fauna y Flora del Ministerio de Medio Ambiente.
- Promover el inicio de planes de recuperación autonómicos, como dicta la ley estatal de protección de la naturaleza (Ley 42/2007).
- Revisar el estado de protección de todas las poblaciones de alondra ricotí.
- Informar sobre la ubicación y principales requerimientos de la especie a las autoridades competentes en evaluación de impacto ambiental.
- Informar a las compañías eléctricas de la incompatibilidad de los parques eólicos con la conservación de la especie, y otras acciones relacionadas.
- Divulgar la situación de la alondra ricotí mediante notas de prensa, charlas, exposiciones y otras actividades.



Reserva ornitológica El Planerón de SEO/BirdLife

A 15 km de Belchite (Zaragoza), fue creada en 1992 mediante la compra o cesión de terrenos de cultivo y baldíos. Forma parte de la Red Natura 2000 (LIC y ZEPA) por sus valores botánicos y ornitológicos. Tiene una superficie de unas 700 ha, en las que se desarrollan diversos programas de investigación, educativos y de promoción agroambiental orientados a asegurar la conservación de las aves esteparias y sus hábitats, incluida la población residente de alondra ricotí.



Proyecto LIFE

La Junta de Castilla y León ha tenido y sigue teniendo a su cargo varios proyectos LIFE relacionado con la alondra ricotí (los LIFE son proyectos co-financiados por la Unión Europea que contribuyen a aplicar las directivas comunitarias para la conservación de la naturaleza):

Conservación y manejo del Parque Natural de las Hoces del río Duratón (2004-2008): incluye la compra de terrenos en páramos para rehabilitar el hábitat de la población local de alondra ricotí, el censo de la misma y medidas de sensibilización.

Tiermes-Caracena (2003-2006): dentro de este proyecto de desarrollo de un modelo de turismo eco-cultural, se incluye el estudio de la población local de alondra ricotí, encargado a SEO/BirdLife.

Conservación de la alondra ricotí y su hábitat en Soria (2017-2021): tiene como objetivo fundamental la mejora del estado de conservación de la alondra ricotí y su hábitat en las poblaciones del Sur de Soria.



Situación y problemática de conservación de la alondra ricotí en España (Dpto. de Ecología de la UAM- Ministerio de Medio Ambiente)

En desarrollo durante 2005-2008, este proyecto tiene como objetivos:

- Desarrollar un método de censo adecuado.
- Determinar el tamaño de su población y del área de distribución durante el periodo de reproducción.
- Estudiar las poblaciones mediante anillamiento y radiomarcaje.
- Elaborar un documento con medidas generales de conservación para la alondra ricotí.



Gestionar para conservar

La conservación de la alondra ricotí y su hábitat requiere gestionar adecuadamente el territorio en las zonas en las que está actualmente, en las que estuvo en el pasado y en las que podría estar en el futuro. Esta gestión debe basarse en cuatro puntos clave:

Control de las amenazas

Evitar la proliferación de construcciones y el uso industrial del hábitat óptimo para la alondra ricotí, incluidos parques eólicos, vertederos, canteras, infraestructuras de transporte, etc.

Protección

Es fundamental desarrollar una red de reservas protegidas para la especie, que integre las ya existentes (como las ZEPA, parques naturales, etc.) y otras de nueva creación. Es prioritaria la protección de las poblaciones que, por su pequeño tamaño y su aislamiento, están seriamente amenazadas. El diseño de esta red debe incluir también corredores ecológicos: zonas de hábitat apropiado que permitan la conexión entre poblaciones separadas de alondras ricotíes.

Abandono de cultivos

Aunque en general esta práctica puede ser perjudicial para especies de aves esteparias, que se han adaptada a los usos agrícolas tradicionales, en el caso de aves muy selectivas como la alondra ricotí puede ser la mejor solución para conservar su hábitat. Se limitaría a las estepas y páramos menos productivos, pero apropiados para la especie.

Pastoreo

Cuando se aplica correctamente, el pastoreo de los rebaños de ovejas es muy beneficioso para la ricotí, ya que evita el crecimiento excesivo de hierbas y matorrales. Además, los excrementos del ganado atraen a insectos que les sirven de alimento.



