

# INSTITUTO ARAGONÉS DE ESTADÍSTICA

## COMUNICADOS



# 2013

## Comunicados. Año 2013.

La actividad de producción de datos estadísticos desarrollada por el Instituto Aragonés de Estadística (IAEST) tiene por objeto la medición de diferentes aspectos de la realidad de la Comunidad Autónoma bajo una perspectiva cuantitativa y según criterios metodológicos científicos aceptados internacionalmente.

Como indica la Ley 2/2020, de 22 de octubre, de Estadística de Aragón, toda actividad estadística engloba el conjunto de tareas conducentes a la obtención, recopilación, tratamiento, elaboración y ordenación sistemática de información cuantitativa y cualitativa agregada y representativa que caracteriza un fenómeno colectivo en la población dada, así como la conservación y, en su caso, eliminación de datos, y el almacenamiento, publicación y difusión de resultados. También comprende las actuaciones previas o complementarias a las anteriores que sean legalmente exigibles o técnicamente necesarias para poder cumplir los principios y requisitos que establece la presente ley, como las de investigación y desarrollo técnico, metodológico y normativo en el campo estadístico. En todo este amplio abanico de tareas, la publicación y difusión de resultados es imprescindible para garantizar un servicio público adecuado a la ciudadanía.

Entre las diferentes alternativas de difusión, el IAEST ha propuesto un formato denominado "**comunicado**". Es en estos comunicados donde se hace pública la incorporación de nueva información estadística a las bases de datos o ficheros que alberga nuestro portal de internet. Además en ellos se intenta reflejar, de manera sencilla y objetiva, la información más relevante que recoge la operación estadística en cuestión. La difusión pública de estos comunicados se realiza bien a través de nuestra página web (mediante el canal de Noticias), en nuestras redes sociales o también mediante el envío de un correo electrónico informativo a nuestros suscriptores.

Con la edición del presente documento se intenta cubrir la ausencia de un recopilatorio donde se acceda a todos los comunicados producidos por el IAEST en un año determinado, siendo por tanto ésta una buena opción para conocer la producción de información estadística sobre Aragón a lo largo del tiempo.

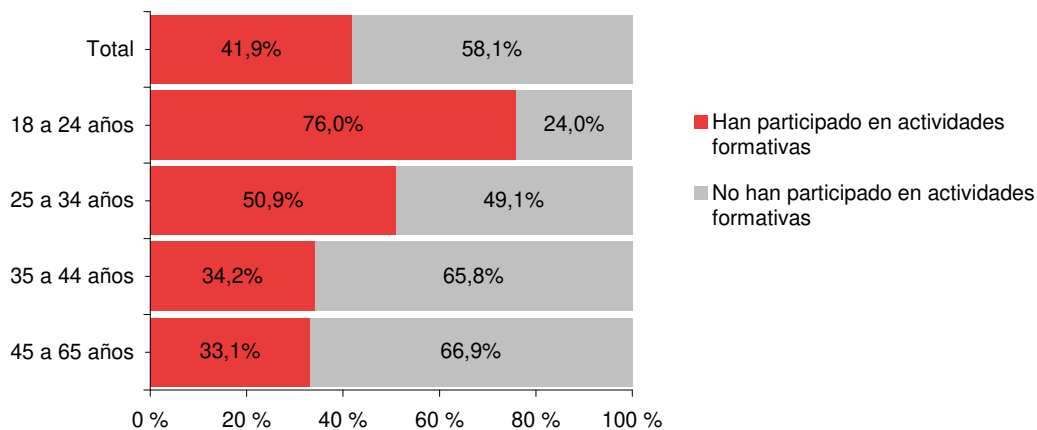
# Encuesta sobre la participación de la población adulta en las actividades de aprendizaje en Aragón.

Explotación estadística EADA-2011

Año 2011

**En Aragón el 41,9% de las personas entre 18 y 65 años ha realizado alguna actividad formativa en los 12 meses anteriores a la encuesta. Las mujeres han participado en actividades educativas un 44,7% frente al 39,3% de los hombres. Un 45,4% de las personas de 18 a 65 años conoce algún idioma distinto de sus lenguas maternas.**

## Participación en actividades de aprendizaje por grupos de edad. Aragón.

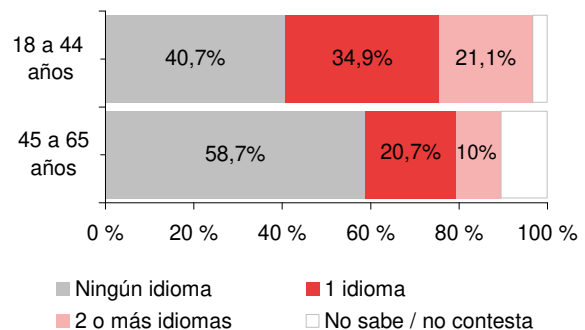


## Participantes en actividades de aprendizaje según máximo nivel de estudios alcanzado. Aragón.

|  | Total       |
|--|-------------|
| <b>Total</b>                                 | <b>100%</b> |
| Sin estudios, Primaria o Secundaria 1ª etapa | 23,7%       |
| Estudios de Grado Medio                      | 27,2%       |
| Estudios de Grado Superior o Universitarios  | 49,1%       |

Estudios de grado medio comprende: bachillerato, enseñanzas técnico-profesionales de grado medio y equivalentes.

## Conocimiento de idiomas distintos de lenguas maternas. Aragón.



Fuente: Encuesta sobre la Participación de la Población Adulta en las Actividades de Aprendizaje. Año 2011.

[Para más información: IAEST / Sociedad / Educación / Participación en actividades aprendizaje](#)

# GASTO DE LA INDUSTRIA ARAGONESA EN PRODUCTOS ENERGÉTICOS.

Año de referencia de los datos: 2011

Las empresas extractivas y manufactureras de Aragón gastaron más de 627 millones de euros en energía durante el año 2011, un incremento del 17% sobre el año 2009, según la Encuesta de Consumos Energéticos (INE)

El gasto en electricidad representó el 46% del consumo energético total, seguido por el gas con un 40%.

Por agrupaciones de actividad, la rama de *Papel, artes gráficas y reproducción de soportes grabados* gastó un total de 207 millones de euros, un 33% del consumo energético total.

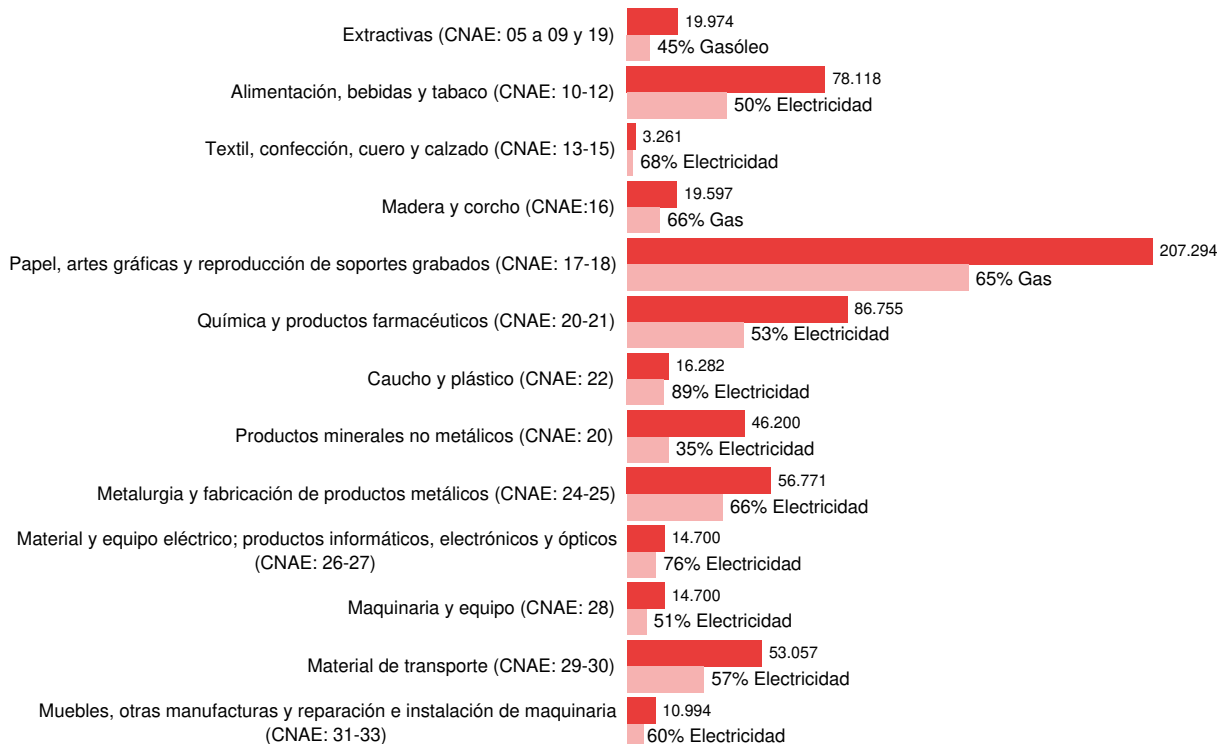
Gasto de la industria por tipos de producto energético. Aragón. Año 2011.

Unidad: miles de euros

| Gasto total                  |          | 627.703,1                  |           |
|------------------------------|----------|----------------------------|-----------|
| Carbón y derivados           | 10.866,4 | Gas                        | 256.405,1 |
| Gasóleo                      | 45.715,6 | Electricidad               | 290.566,1 |
| Fueloil                      | 7.534,8  | Otros consumos energéticos | 8.750,7   |
| Otros productos petrolíferos | 7.864,4  |                            |           |

■ Gasto en productos energéticos (miles de euros)

■ Producto energético más consumido (porcentaje respecto al consumo total de la agrupación)



Para más información:

[IAEST / Economía / Información por temas / Sectores Productivos / Industria / Gasto de la industria aragonesa en productos energéticos](#)

# Usuarios del Servicio Aragonés de Salud.

Explotación estadística del registro de Tarjetas Sanitarias.

a 1 de enero de 2013

**En Aragón hay 1.294.273 residentes con Tarjeta Sanitaria emitida por el Servicio Aragonés de Salud, siendo un 49,2% hombres y un 50,8% mujeres. El 20,8% de las tarjetas sanitarias corresponden a personas de 65 y más años. En Aragón, los usuarios de nacionalidad española son 1.148.205 y de nacionalidad extranjera 146.068 (61.713 de nacionalidad comunitaria y 84.355 extranjeros no comunitarios).**

Usuarios del Servicio Aragonés de Salud por lugar de residencia, sexo y grandes grupos de edad. Año 2013.

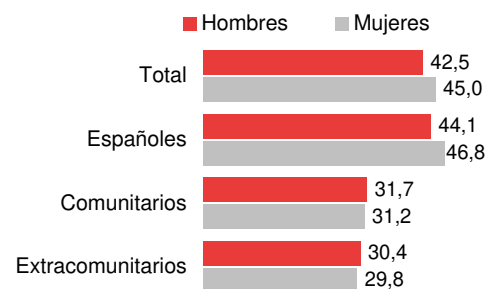
|                    | Hombres        |               |                |                | Mujeres        |               |                |                |
|--------------------|----------------|---------------|----------------|----------------|----------------|---------------|----------------|----------------|
|                    | Total          | 0 a 15 años   | 16 a 64 años   | 65 y más años  | Total          | 0 a 15 años   | 16 a 64 años   | 65 y más años  |
| <b>Aragón</b>      | <b>637.226</b> | <b>98.861</b> | <b>421.497</b> | <b>116.868</b> | <b>657.047</b> | <b>94.208</b> | <b>410.783</b> | <b>152.056</b> |
| Huesca             | 107.291        | 15.866        | 70.130         | 21.295         | 106.309        | 15.328        | 65.073         | 25.908         |
| Teruel             | 67.659         | 9.541         | 43.375         | 14.743         | 65.968         | 9.238         | 39.046         | 17.684         |
| Zaragoza           | 462.276        | 73.454        | 307.992        | 80.830         | 484.770        | 69.642        | 306.664        | 108.464        |
| <b>Otras CCAA*</b> | <b>55</b>      | <b>2</b>      | <b>36</b>      | <b>17</b>      | <b>61</b>      | <b>8</b>      | <b>31</b>      | <b>22</b>      |

\* Otras CCAA: incluye a usuarios que tienen la tarjeta del SAS pero residen fuera de Aragón.

Evolución de los Usuarios del Servicio Aragonés de Salud residentes en Aragón según nacionalidad . Año 2013.

| Año  | Total Usuarios | Extranjeros |              |                    |
|------|----------------|-------------|--------------|--------------------|
|      |                | Españoles   | Comunitarios | Extra-comunitarios |
| 2009 | 1.341.467      | 1.166.683   | 70.384       | 104.400            |
| 2010 | 1.342.110      | 1.163.105   | 72.712       | 106.293            |
| 2011 | 1.327.719      | 1.150.809   | 72.886       | 104.024            |
| 2012 | 1.325.786      | 1.148.586   | 74.837       | 102.363            |
| 2013 | 1.294.273      | 1.148.205   | 61.713       | 84.355             |

Edad media Usuarios del Servicio Aragonés de Salud por sexo y nacionalidad.



Fuente: Registro de tarjetas sanitarias facilitado por el Departamento de Sanidad, Bienestar Social y Familia del Gobierno de Aragón (Dirección General de Planificación y Aseguramiento). Elaboración IAEST.

[Para más información: Instituto Aragonés de Estadística / Sociedad / Salud / Tarjetas Sanitarias](#)

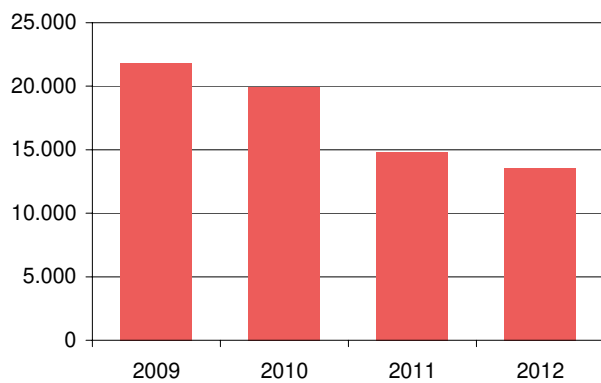
# ESTADÍSTICA DEL IMPUESTO SOBRE MATRICULACIÓN DE VEHÍCULOS AUTOMÓVILES (\*)

Año de referencia: 2012

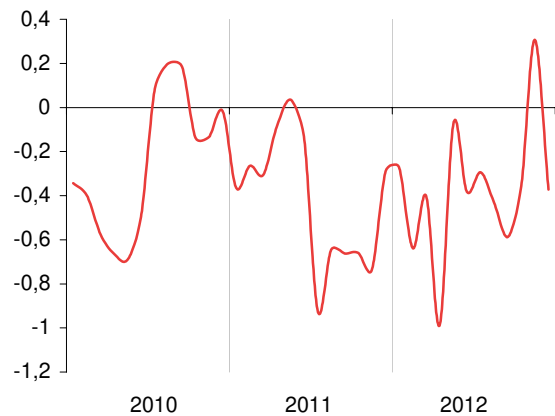
En el año 2012 se matricularon un total de 13.548 vehículos turismos y todoterrenos, un 9,5% inferior al año anterior.

El total de cuotas a ingresar por el impuesto ha sido 8.789.942 euros, un 30,4% inferior al año 2011. La cuota media a ingresar por vehículo se ha situado en 649 euros en el año 2012.

Evolución del número de matriculaciones de vehículos.

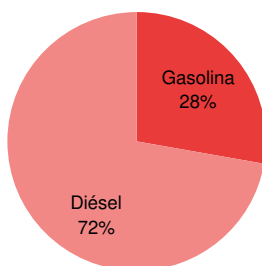


Tasa de variación interanual de la cuota a ingresar por el impuesto.

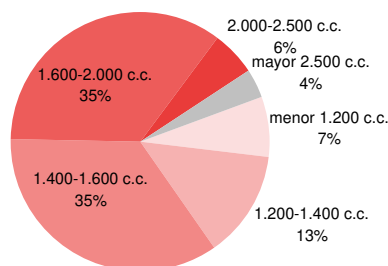


Distribución de los vehículos matriculados en el año 2012.

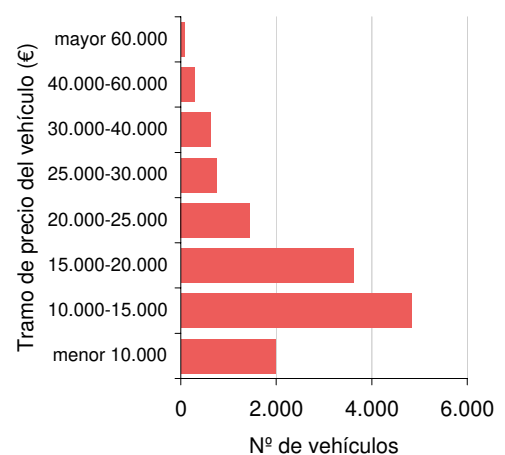
Por tipo de combustible



Por cilindrada



Por valor del vehículo



(\*) Incluidos en vehículos: Automóviles turismos y todoterreno, excluidas las motocicletas.

Fuente: IAEST según Estadística del impuesto de matriculación de 2012, Agencia Tributaria.

[Para más información: IAEST / Economía / Información por temas / Estadísticas Tributarias](#)

# ENCUESTA TRIMESTRAL DE COSTES LABORALES

## Datos en Aragón.

Periodo de referencia de los datos: IV Trimestre de 2012

**El coste laboral de las empresas baja un 3,6% en el cuarto trimestre de 2012 respecto al mismo periodo del año anterior y se sitúa en 2.497,21 euros por trabajador.**

**El coste salarial por trabajador y mes disminuye un 3,8% y se sitúa en 1.857,67 euros de media. Por su parte, los otros costes descienden un 3,1%, alcanzando los 639,54 euros.**

**El coste laboral por hora efectiva baja un 3%.**

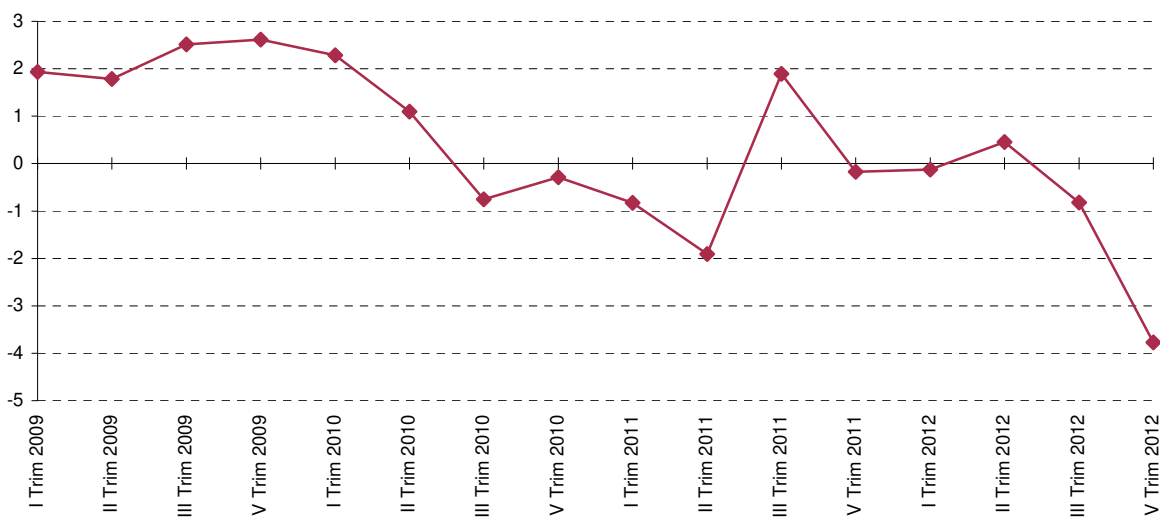
Costes laborales y salariales en euros.

Tasa de variación e índices respecto al año base 2008.

|                    | Por trabajador y mes |              |                   | Por hora efectiva y mes |              |                   |
|--------------------|----------------------|--------------|-------------------|-------------------------|--------------|-------------------|
|                    | Euros                | Índice       | Tasa <sup>1</sup> | Euros                   | Índice       | Tasa <sup>1</sup> |
| <b>Coste total</b> | <b>2.497,21</b>      | <b>104,6</b> | <b>-3,6</b>       | <b>19,64</b>            | <b>110,5</b> | <b>-3,0</b>       |
| Coste Salarial     | 1.857,67             | 104,9        | -3,8              | 14,61                   | 110,8        | -3,2              |
| Otros costes       | 639,54               | 104,0        | -3,1              | 5,03                    | 109,6        | -2,5              |

<sup>1</sup> Mismo trimestre del año anterior

### Evolución de la variación interanual, del coste laboral total (%)



Fuente: Instituto Nacional de Estadística

[Para más información:](#)

[IAEST / Mercado de trabajo / Información por temas / Salarios / Encuesta trimestral de costes](#)



# Estados contables de las empresas aragonesas

Cuentas de las sociedades mercantiles no financieras de Aragón<sup>(\*)</sup>

Años de referencia: 2009 y 2010.

En 2010 tenemos una muestra de 16.818 empresas con sede central en Aragón que presentaron cuentas en los registros mercantiles de nuestra comunidad.

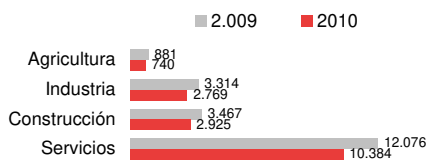
Esto supone una disminución de 14,8% con respecto a la muestra tomada para el 2009, año en el cual se analizaron 19.738 empresas.

El activo medio de estas empresas es de 2.526 miles de €, un 2,5% inferior al de 2009, mientras que el importe medio de la cifra de negocio de 1.915 miles de €, un 5,4% inferior al de 2009.

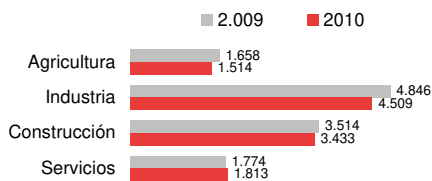
## Distribución de las empresas por sectores de actividad.

|                     | Nº empresas | T. activo<br>(miles de €) | INCN<br>(miles de €) |
|---------------------|-------------|---------------------------|----------------------|
| Agricultura         | 740         | 1.514                     | 1.197                |
| Industria y energía | 2.769       | 4.509                     | 4.832                |
| Construcción        | 2.925       | 3.433                     | 1.222                |
| Servicios           | 10.384      | 1.813                     | 1.384                |

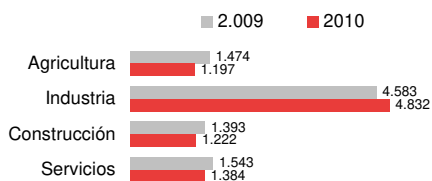
## Evolución del número empresas por sectores de actividad.



## Evolución del activo medio de las empresas por sectores de actividad.



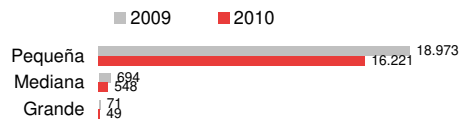
## Evolución del INCN medio de las empresas por sectores de actividad.



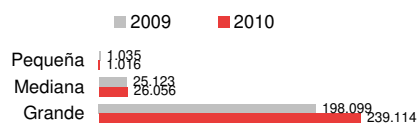
## Distribución de las empresas por tamaño de la empresa.

|         | Nº empresas | T. activo<br>(miles de €) | INCN<br>(miles de €) |
|---------|-------------|---------------------------|----------------------|
| Pequeña | 16.221      | 1.016                     | 826                  |
| Mediana | 548         | 26.056                    | 16.296               |
| Grande  | 49          | 239.114                   | 201.480              |

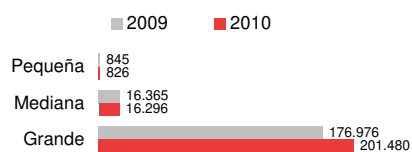
## Evolución del número de empresas por tamaño de la empresa



## Evolución del activo medio de las empresas por tamaño de la empresa.



## Evolución del INCN medio de las empresas por tamaño de la empresa.



(\*) Las empresas de Aragón son las que tienen su sede social en la Comunidad Autónoma.

Fuente: IAEST, según registros mercantiles de SABI.

Para más información: [Economía/Información por temas/Empresas/ Estados contables de las empresas aragonesas](#)



## RECICLAJE DE VIDRIO. AÑO 2012.

Datos de reciclado de vidrio según ECOVIDRIO.

**En 2012, se recuperaron en Aragón 23.822 toneladas de vidrio en los contenedores ubicados en la vía pública cuya aportación proviene del ciudadano, lo que supone un incremento del 2,5 % sobre el año 2011. La cantidad media aportada por habitante es de 17,7 kilogramos de vidrio durante el año 2012.**

**Aragón cuenta con un total de 5.587 contenedores para el reciclado de vidrio.**

### Recuperación de vidrio por comarcas. Aragón. Año 2012.

| Comarca                            | Kilogramos recuperados | Número de contenedores | Kilogramos por habitante |
|------------------------------------|------------------------|------------------------|--------------------------|
| La Jacetania                       | 621.447                | 182                    | 33,5                     |
| Alto Gállego                       | 404.680                | 230                    | 27,6                     |
| Sobrarbe                           | 284.120                | 105                    | 36,4                     |
| La Ribagorza                       | 612.258                | 174                    | 46,4                     |
| Cinco Villas                       | 760.276                | 173                    | 23,3                     |
| Hoya de Huesca/Plana de Uesca      | 1.273.009              | 317                    | 18,7                     |
| Somontano de Barbastro             | 542.714                | 163                    | 22,2                     |
| Cinca Medio                        | 804.474                | 105                    | 33,3                     |
| La Litera/La Llitera               | 557.302                | 136                    | 29,4                     |
| Los Monegros                       | 481.594                | 118                    | 23,3                     |
| Bajo Cinca/Baix Cinca              | 641.192                | 98                     | 25,8                     |
| Tarazona y el Moncayo              | 389.521                | 72                     | 26,6                     |
| Campo de Borja                     | 385.895                | 86                     | 25,1                     |
| Aranda                             | 130.791                | 35                     | 17,6                     |
| Ribera Alta del Ebro               | 597.167                | 110                    | 21,4                     |
| Valdejalón                         | 551.926                | 96                     | 18,6                     |
| D.C. Zaragoza                      | 9.120.892              | 1.983                  | 12,1                     |
| Ribera Baja del Ebro               | 247.989                | 55                     | 26,5                     |
| Bajo Aragón-Caspe/Baix Aragón-Casp | 359.905                | 66                     | 23,9                     |
| Comunidad de Calatayud             | 978.725                | 213                    | 23,9                     |
| Campo de Cariñena                  | 353.085                | 60                     | 31,9                     |
| Campo de Belchite                  | 130.350                | 37                     | 25,1                     |
| Bajo Martín                        | 142.209                | 29                     | 20,5                     |
| Campo de Daroca                    | 230.238                | 55                     | 37,0                     |
| Jiloca                             | 337.985                | 124                    | 24,7                     |
| Cuencas Mineras                    | 179.758                | 66                     | 20,2                     |
| Andorra y Sierra de Arcos          | 209.007                | 54                     | 18,5                     |
| Bajo Aragón                        | 642.916                | 139                    | 21,4                     |
| Comunidad de Teruel                | 964.571                | 253                    | 20,4                     |
| Maestrazgo                         | 139.629                | 50                     | 38,8                     |
| Sierra de Albarracín               | 169.002                | 44                     | 34,3                     |
| Gúdar-Javalambre                   | 304.475                | 102                    | 36,6                     |
| Matarraña/Matarranya               | 272.668                | 57                     | 31,2                     |

Fuente: IAEST, a partir de los datos de ECOVIDRIO.

[Para más información: IAEST / Medio Ambiente/ Residuos/ Tratamiento de residuos](#)

# Población a 1 de enero de 2013, Aragón y provincias. Datos provisionales.

Avance de la Estadística del Padrón Continuo de Habitantes.

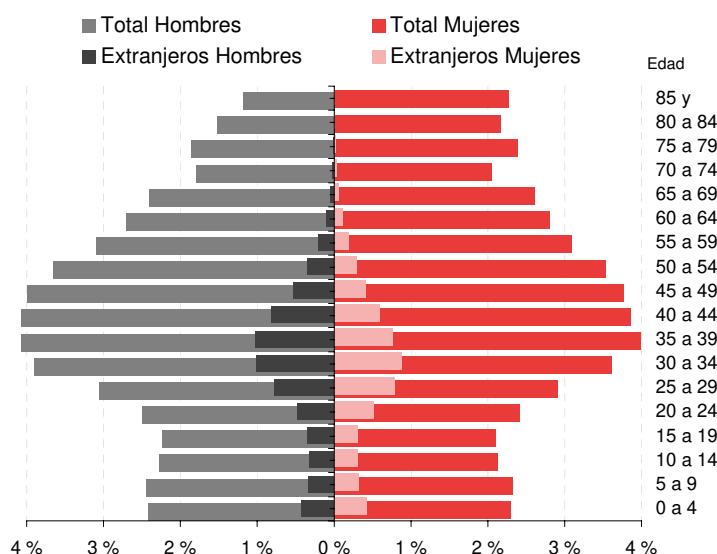
a 1 de enero de 2013

Los residentes en Aragón a 1 de enero de 2013, según el Avance del Padrón, son 1.345.683 habitantes, que representan 0,28% menos que el año anterior. El 86% de los residentes en Aragón han nacido en España y el 14% restante en el extranjero. El número de residentes de nacionalidad extranjera es 172.931 habitantes, distribuidos por continentes: 53,9% Europa, 22,6% África, 18,9% América y 4,6% Asia y Oceanía.

Población residente en Aragón por provincia de residencia, según sexo y grandes grupos de edad. Datos provisionales a 1 de enero de 2013.

|               | Hombres        |                |                |                | Mujeres        |               |                |                |
|---------------|----------------|----------------|----------------|----------------|----------------|---------------|----------------|----------------|
|               | Total          | 0 a 15 años    | 16 a 64 años   | 65 y más años  | Total          | 0 a 15 años   | 16 a 64 años   | 65 y más años  |
| <b>Aragón</b> | <b>669.282</b> | <b>102.177</b> | <b>449.126</b> | <b>117.979</b> | <b>676.401</b> | <b>96.393</b> | <b>425.613</b> | <b>154.395</b> |
| Huesca        | 114.341        | 16.459         | 75.937         | 21.945         | 111.136        | 15.782        | 68.570         | 26.784         |
| Teruel        | 72.474         | 10.045         | 47.287         | 15.142         | 69.578         | 9.628         | 41.780         | 18.170         |
| Zaragoza      | 482.467        | 75.673         | 325.902        | 80.892         | 495.687        | 70.983        | 315.263        | 109.441        |

Pirámide de población de residentes en Aragón según nacionalidad. Datos provisionales a 1 de enero de 2013.



Fuente: Padrón Continuo a 1 de enero de 2013. Datos provisionales.

Población según lugar de nacimiento. Datos provisionales a 01-01-2013

| Lugar de nacimiento          | Total            |
|------------------------------|------------------|
| <b>Total</b>                 | <b>1.345.683</b> |
| Nacidos en Aragón            | 966.324          |
| Nacidos en el extranjero     | 188.206          |
| Barcelona                    | 23.840           |
| Soria                        | 15.707           |
| Madrid (Comunidad de)        | 14.496           |
| Navarra (Comunidad Foral de) | 11.010           |
| Lleida                       | 10.226           |
| Valencia/València            | 7.097            |
| Rioja (La)                   | 6.379            |
| Córdoba                      | 6.033            |
| Guadalajara                  | 5.817            |
| Resto de provincias          | 90.548           |

[Para más información: IAEST / Población/ Cifras Población](#)

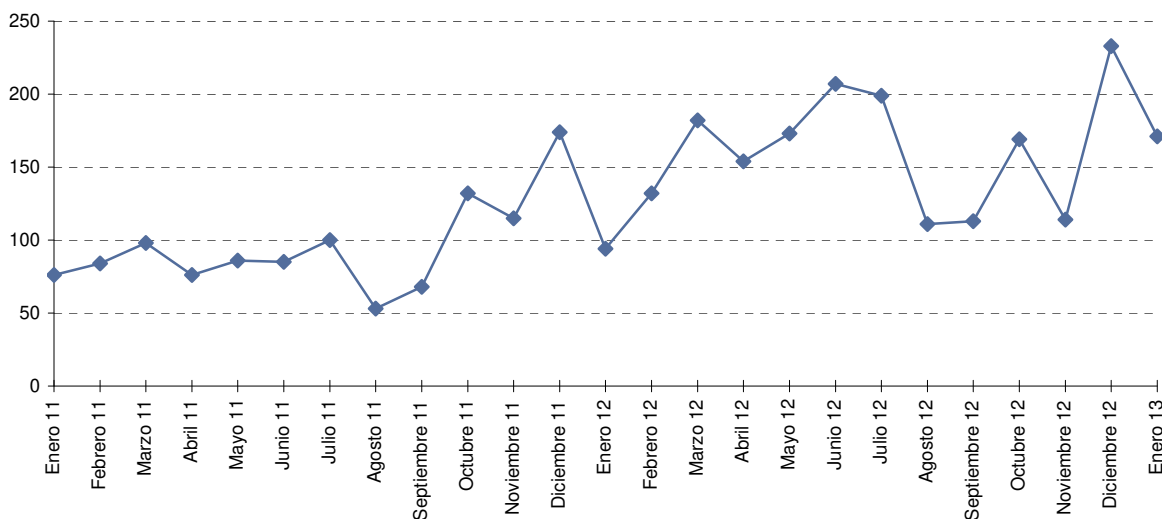
# EXPEDIENTES DE REGULACIÓN DE EMPLEO

## Datos en Aragón.

Periodo de referencia de los datos: Enero de 2013

En Aragón durante el mes de Enero de 2013, se han tramitado 171 nuevos expedientes de regulación de empleo, que afectan a un total de 2.116 trabajadores. En función del tipo de expediente, el 74'9% corresponde a trabajadores afectados por Suspensión, el 15'4% por Reducción de Jornada y el 9'8 % es por Extinción.

Evolución del número de expedientes. Aragón



Trabajadores afectados según provincia. Enero 2013

|                |              |
|----------------|--------------|
| <b>Aragón</b>  | <b>2.116</b> |
| Prov. Huesca   | 95           |
| Prov. Teruel   | 642          |
| Prov. Zaragoza | 1.379        |

Trabajadores afectados según tipo de expediente. Enero 2013

|                      |              |
|----------------------|--------------|
| <b>Total</b>         | <b>2.116</b> |
| Extinción            | 207          |
| Suspensión           | 1.584        |
| Reducción de Jornada | 325          |

Fuente: Ministerio de Empleo y Seguridad Social. Estadística de Regulación de Empleo

Para más información:

[IAEST / Mercado de trabajo / Información por temas / Condiciones de Trabajo y Relaciones Laborales / Expedientes de Regulación de Empleo](#)

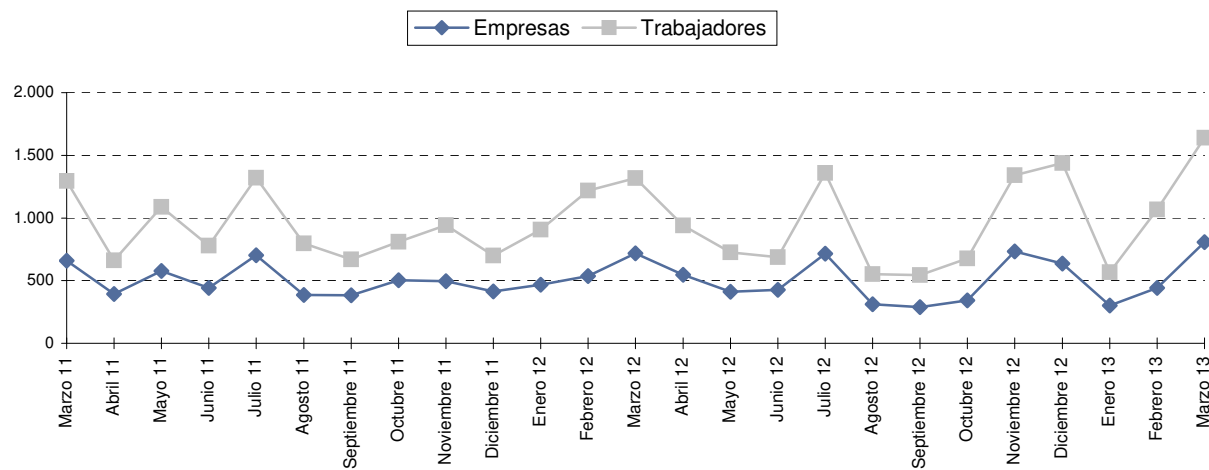
# FONDO DE GARANTÍA SALARIAL

## Datos en Aragón.

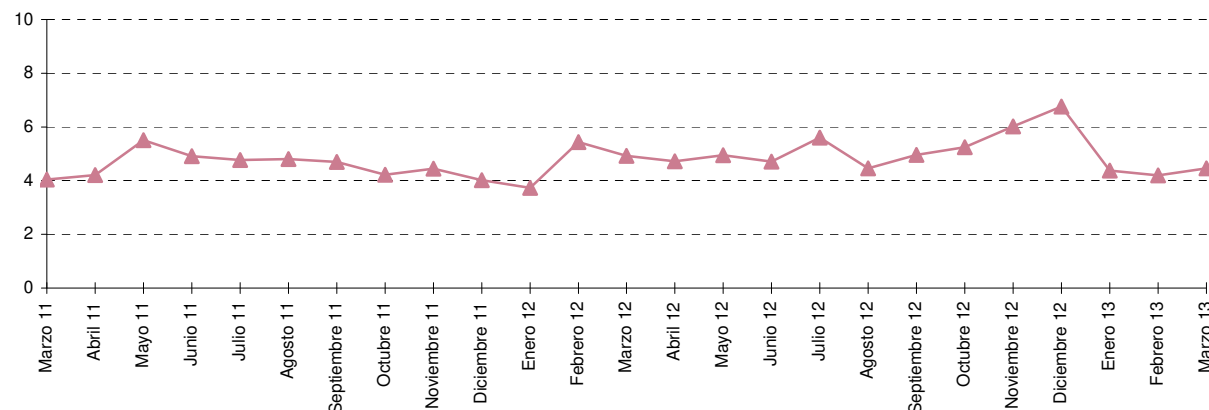
Periodo de referencia de los datos: Marzo de 2013

**En lo que llevamos de año, han sido atendidas por el FOGASA, 1.551 empresas, con un total de 3.276 trabajadores; ascendiendo el total de prestaciones a 14.278.000€.**  
**En relación al mismo periodo del año anterior, representa un 9'9% menos de empresas, un 4'58% menos de trabajadores y un 13'45% menos en prestaciones.**

Evolución del número de empresas y trabajadores. Aragón



Evolución del importe de la prestación media por trabajador (en miles de euros). Aragón



Fuente: Ministerio de Empleo y Seguridad Social. FOGASA. Estadística del Fondo de Garantía Salarial

Para más información:

[IAEST / Mercado de trabajo / Información por temas / Prestaciones sociales / Fondo de Garantía Salarial](#)

COMUNICADO

07/05/2013

## Datos Básicos de Aragón, 2013.

### Recopilación de los datos estadísticos más significativos para la Comunidad Autónoma

Una nueva edición de Datos Básicos de Aragón, correspondiente al año 2013, ha sido elaborada y publicada por el Instituto Aragonés de Estadística.

Se trata de un producto de difusión de la información estadística, que muestra una recopilación de los datos más relevantes sobre la economía y sociedad de la Comunidad Autónoma.

El documento, en formato PDF, está disponible en la página web: [www.aragon.es/iaest](http://www.aragon.es/iaest) y puede consultarse en la versión anual, Datos Básicos de Aragón 2013, o en la versión actualizada que incorpora periódicamente los nuevos datos producidos. Está disponible también en inglés.

Los temas abordados responden a la variedad y amplitud de los ámbitos de medición y análisis de la estadística pública, y el objetivo es facilitar a los usuarios el conocimiento, el análisis y la investigación, tanto para la toma de decisiones como para favorecer el debate social. Los temas se agrupan en los apartados: territorio e infraestructuras, población y hogares, sociedad, economía y mercado de trabajo, ciencia y tecnología, medio ambiente, instituciones, municipios, comarcas, provincias y sobre Aragón en la Unión Europea.

Los casi 10.000 datos recogidos son los últimos disponibles para cada uno de los temas. Como novedad en la publicación del año 2013, se ha incorporado un anexo con la relación completa de los 731 municipios aragoneses con sus coordenadas UTM.

Una muestra de los datos aportados recoge que 1.349.467 habitantes residían en la Comunidad Autónoma (01/01/2012), representando en la última década un incremento del 10,8%. El 18,2% de la población tiene menos de 19 años y el 20,1% tiene o supera los 65. El 26,6% de las mujeres y el 23,9 % de los hombres tiene estudios superiores y el ingreso medio anual por hogar es de 26.241 euros (año 2011).

Por otro lado, el PIB de Aragón en 2012 alcanzó 33.506 millones de euros, esto supone 25.540 euros por habitante, un 12,2% superior a la media nacional. Y de las casi 90.000 empresas el 95% tienen menos de 10 asalariados.

Para más información: [IAEST / Datos Básicos](#)

## Donación y trasplante de órganos humanos. Datos estadísticos. Aragón. Serie 2009-2012.

En 2012 el número de donantes de órganos humanos en Aragón fue de 34, con una tasa de donación por millón de habitantes del 25'2. Se realizaron 110 trasplantes, 73 de ellos en hombres y 37 en mujeres. La edad media de los donantes es de 63'5 años y la de los receptores de órganos de 56'2.

### Donantes de órganos. Aragón y España. Años 2009 a 2012.

Unidad: número de personas.

|                         | 2009  | 2010  | 2011  | 2012  |
|-------------------------|-------|-------|-------|-------|
| Aragón                  | 44    | 40    | 48    | 34    |
| España                  | 1.606 | 1.502 | 1.667 | 1.643 |
| Aragón sobre España (%) | 2,74  | 2,66  | 2,88  | 2,07  |

Fuente: Organización Nacional de Trasplantes

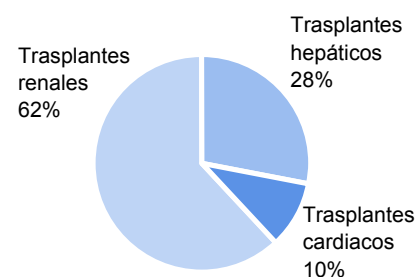
### Trasplantes de órganos por tipo y sexo del receptor. Aragón. Años 2009 a 2012.

Unidad: número de trasplantes.

|                       | 2009 | 2010 | 2011 | 2012 |
|-----------------------|------|------|------|------|
| Trasplantes Aragón    | 102  | 105  | 111  | 110  |
| En hombres            | 65   | 70   | 73   | 73   |
| En mujeres            | 37   | 35   | 38   | 37   |
| Trasplantes renales   | 66   | 65   | 74   | 68   |
| En hombres            | 38   | 42   | 48   | 43   |
| En mujeres            | 28   | 23   | 26   | 25   |
| Trasplantes hepáticos | 30   | 31   | 30   | 31   |
| En hombres            | 21   | 21   | 20   | 21   |
| En mujeres            | 9    | 10   | 10   | 10   |
| Trasplantes cardíacos | 6    | 9    | 7    | 11   |
| En hombres            | 6    | 7    | 5    | 9    |
| En mujeres            | 0    | 2    | 2    | 2    |

Fuente: Coordinación Autonómica de Trasplantes de Aragón y Organización Nacional de Trasplantes.

Trasplantes. Aragón. Año 2012.



Para más información: [IAEST / Sociedad / Salud](#)

# EXPEDIENTES DE REGULACIÓN DE EMPLEO

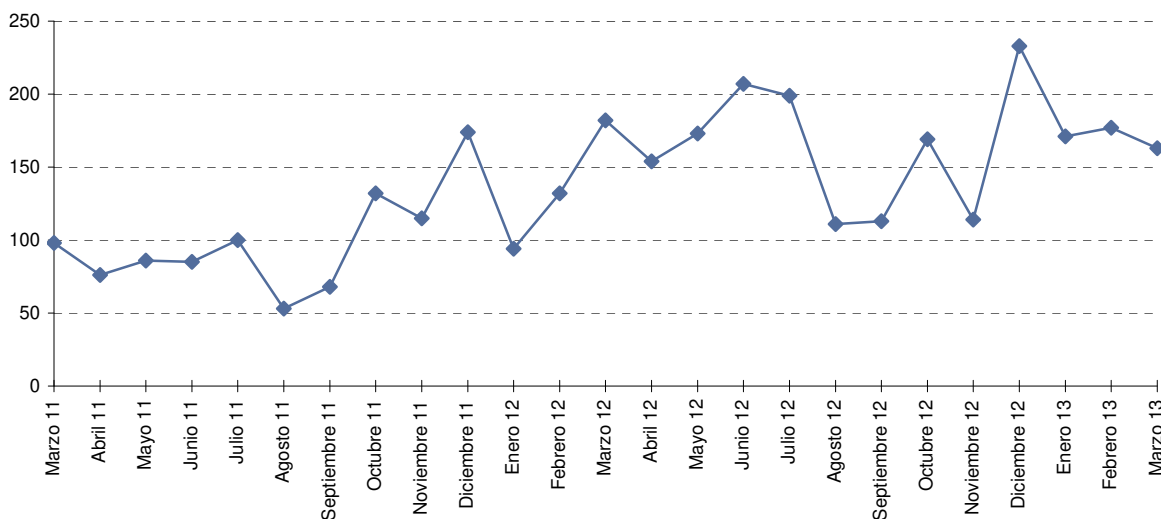
## Datos en Aragón.

Periodo de referencia de los datos: Marzo de 2013

**En Aragón durante el mes de Marzo de 2013, se han tramitado 163 nuevos expedientes de regulación de empleo, que afectan a un total de 1.478 trabajadores.**

**En función del tipo de expediente, el 66'1% corresponde a trabajadores afectados por Suspensión, el 20'4 % es por Extinción y el 13'4% por Reducción de Jornada.**

Evolución del número de expedientes. Aragón



Trabajadores afectados según provincia. Marzo 2013

|                |              |
|----------------|--------------|
| <b>Aragón</b>  | <b>1.478</b> |
| Prov. Huesca   | 197          |
| Prov. Teruel   | 172          |
| Prov. Zaragoza | 1.109        |

Trabajadores afectados según tipo de expediente. Marzo 2013

|                      |              |
|----------------------|--------------|
| <b>Total</b>         | <b>1.478</b> |
| Extinción            | 302          |
| Suspensión           | 977          |
| Reducción de Jornada | 199          |

Fuente: Ministerio de Empleo y Seguridad Social. Estadística de Regulación de Empleo

Para más información:

[IAEST / Mercado de trabajo / Información por temas / Condiciones de Trabajo y Relaciones Laborales / Expedientes de Regulación de Empleo](#)



# HUELGAS

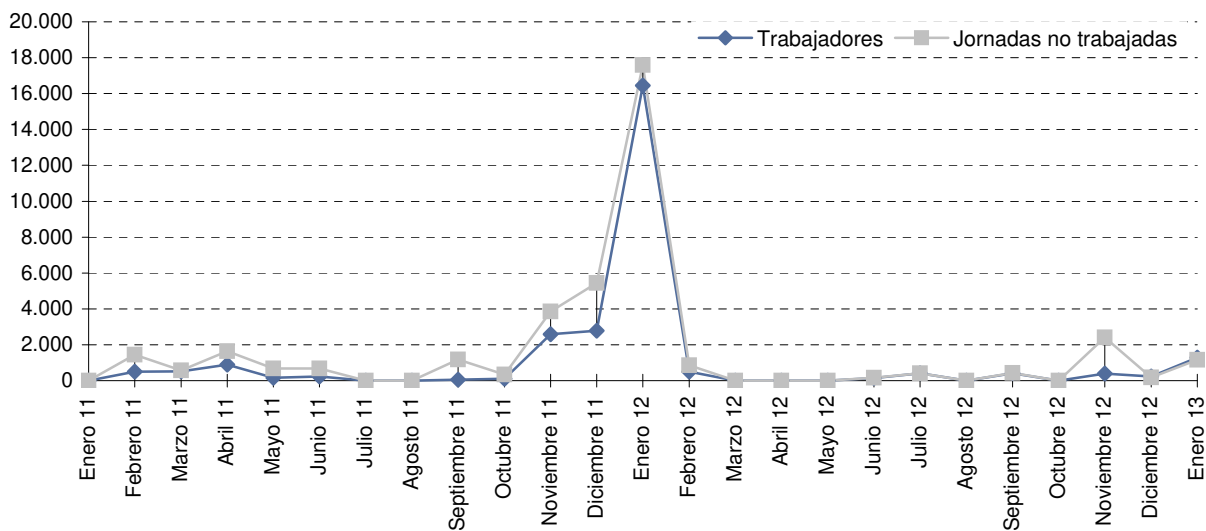
## Datos en Aragón y provincias.

Periodo de referencia de los datos: Enero de 2013

**La repercusión de las huelgas en Aragón en el mes de enero de 2013 ha sido de 1.277 trabajadores participantes y 1.154 jornadas no trabajadas.**

El dato en Aragón no recoge la incidencia de las huelgas nacionales mientras que el dato por provincias incluye la incidencia de las huelgas provinciales, comunitarias y nacionales.

### Evolución de trabajadores y jornadas no trabajadas. Aragón



#### Trabajadores participantes según provincia. Enero 2013

|                |       |
|----------------|-------|
| Prov. Huesca   | 79    |
| Prov. Teruel   | 19    |
| Prov. Zaragoza | 1.331 |

#### Jornadas no trabajadas según provincia. Enero 2013

|                |     |
|----------------|-----|
| Prov. Huesca   | 422 |
| Prov. Teruel   | 13  |
| Prov. Zaragoza | 751 |

Fuente: Ministerio de Empleo y Seguridad Social. DGE. Estadística de Huelgas y Cierres Patronales.

Para más información:

[IAEST / Mercado de trabajo / Información por temas / Condiciones de Trabajo y Relaciones Laborales / Huelgas](#)

COMUNICADO

29/05/2013

## **Posición geográfica, zonas altimétricas y altitud.**

Coordenadas, altimetría y altitud para los municipios y entidades de población de Aragón.

Periodo de referencia de los datos: 1 de enero de 2012

---

Se recopila la información derivada de la base de datos Nomenclátor geográfico de municipios y entidades de población del Instituto Geográfico Nacional, teniendo en cuenta el Nomenclátor de municipios y entidades de población de Aragón.

Como novedad, las coordenadas se facilitan en base ETRS89 y ED50, en la consideración de que mediante **REAL DECRETO 1071/2007**, de 27 de julio, por el que se regula el sistema geodésico de referencia oficial en España, se adopta el sistema ETRS89 (European Terrestrial Reference System 1989) como nuevo sistema de referencia geodésico oficial en España y se propone el nuevo conjunto de coordenadas aplicable a partir del 1 de enero de 2015.

Se aportan también otros datos sobre altitud y zonas altimétricas en Aragón.

Para más información: [IAEST / Territorio / Datos geográficos](#)

COMUNICADO

10/06/2013

## Inventario Nacional de Emisiones de Contaminantes a la Atmósfera.

Datos estadísticos. Aragón.

Periodo de referencia de los datos: Serie 1990-2011

**El Inventario Nacional de Emisiones de Contaminantes a la Atmósfera se desarrolla con el fin de evaluar y actualizar anualmente las emisiones antropogénicas por fuentes y la absorción de sumideros.**

**De las siete categorías de actividad del Inventario, la más importante en emisiones en Aragón es el procesado de la energía (que supone el 74% del total) y provienen de la utilización de combustibles fósiles.**

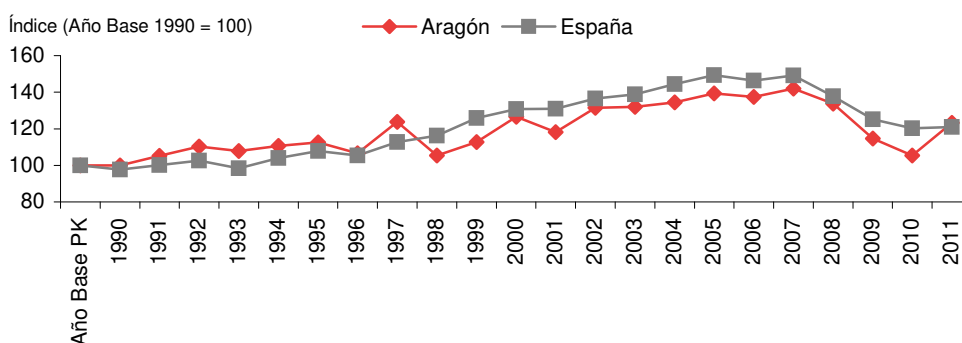
**En 2011 las emisiones totales en Aragón de 19.287 kilotoneladas equivalentes de petróleo, fueron un 23% superiores a las del año 1990 y en España un 21%.**

Emisiones de Gases de Efecto Invernadero (GEI) a la atmósfera por categorías de actividad. Aragón. Año 2011.

| Categorías de actividad                    | Kilotoneladas de CO <sub>2</sub> equivalente | Porcentaje    |
|--|--|---------------|
| <b>Total Emisiones</b>                     | <b>19.287</b>                                | <b>100,0%</b> |
| 1. Procesado de la energía                 | 14.238                                       | 73,8%         |
| 2. Procesos Industriales                   | 1.018  | 5,3%          |
| 3. Uso de disolventes y otros productos    | 52   | 0,3%          |
| 4. Agricultura                             | 3.513  | 18,2%         |
| 5. Cambios de uso del suelo y silvicultura | 0  | 0,0%          |
| 6. Tratamiento y eliminación de residuos   | 466  | 2,4%          |
| 7. Otros                                   | 0  | 0,0%          |

Fuente: Ministerio de Agricultura, Alimentación y Medio Ambiente.

Evolución de las emisiones de GEI de Aragón y España, indexadas al año 1990. Años 1990-2011.



Fuente: Ministerio de Agricultura, Alimentación y Medio Ambiente.

Para más información: [IAEST](#) / [Medio Ambiente](#) / [Cambio Climático/Emisiones a la atmósfera](#)

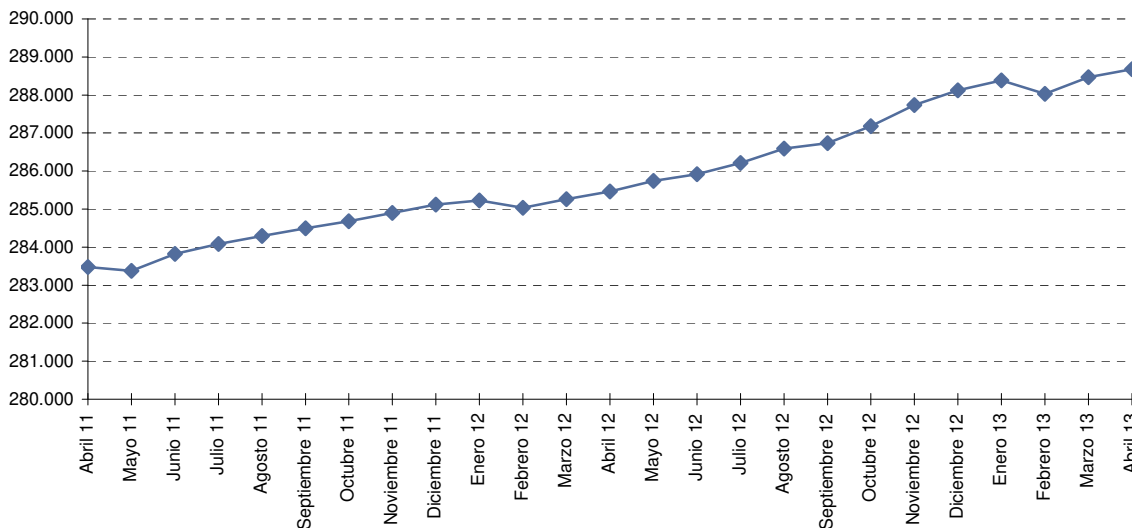
# PENSIONES

## Datos en Aragón.

Periodo de referencia de los datos: Abril de 2013

**En el mes de Abril de 2013, se han tramitado en Aragón 288.676 pensiones contributivas, con un importe medio de 889,6 €**

Evolución del número de pensiones contributivas. Aragón



### Pensiones contributivas según tipo. Aragón

| Total             | 288.676 |
|-------------------|---------|
| De invalidez      | 24.127  |
| De jubilación     | 179.605 |
| De viudedad       | 75.713  |
| De orfandad       | 8.249   |
| De favor familiar | 982     |

### Importe medio de las pensiones según tipo. Aragón

| Total             | 889,6   |
|-------------------|---------|
| De invalidez      | 992,8   |
| De jubilación     | 1.006,4 |
| De viudedad       | 638,7   |
| De orfandad       | 391,9   |
| De favor familiar | 512,4   |

### Otras pensiones. Aragón

|                             |       |
|-----------------------------|-------|
| Pensiones no contributivas  | 7.715 |
| Pensiones asistenciales (*) |       |
| - Datos del mes de marzo -  | 20    |
| Beneficiarios LISMI         | 617   |

Fuente: Ministerio de Empleo y Seguridad Social. INSS e IMSERSO

Para más información:

[IAEST / Mercado de trabajo / Información por temas / Prestaciones Sociales / Pensiones](#)

# ENCUESTA TRIMESTRAL DE COSTES LABORALES

## Datos en Aragón.

Periodo de referencia de los datos: I Trimestre de 2013

**El coste laboral de las empresas baja un 1,2% en el primer trimestre de 2013 respecto al mismo periodo del año anterior y se sitúa en 2.302,47 euros por trabajador.**

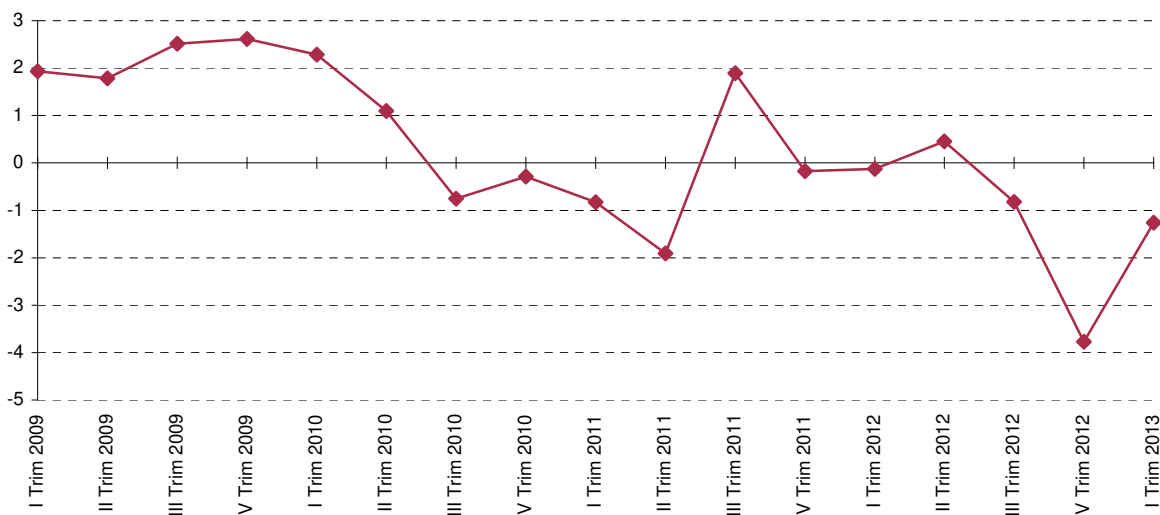
**El coste salarial por trabajador y mes disminuye un 2% y se sitúa en 1.655,98 euros de media. Los otros costes ascienden un 0,8% alcanzando los 646,49 euros.**

**El coste laboral por hora efectiva sube un 3%.**

Costes laborales y salariales en euros. I Trimestre de 2013.  
Índice base año 2008. Tasa de variación interanual.

|                    | Por trabajador y mes |             |             | Por hora efectiva y mes |             |            |
|--------------------|----------------------|-------------|-------------|-------------------------|-------------|------------|
|                    | Euros                | Índice      | Tasa        | Euros                   | Índice      | Tasa       |
| <b>Coste total</b> | <b>2.302,47</b>      | <b>96,5</b> | <b>-1,2</b> | <b>17,76</b>            | <b>99,9</b> | <b>3,0</b> |
| Coste Salarial     | 1.655,98             | 93,5        | -2,0        | 12,77                   | 96,8        | 2,2        |
| Otros costes       | 646,49               | 105,1       | 0,8         | 4,99                    | 108,7       | 5,3        |

### Variación interanual del coste laboral total (%)



Fuente: Instituto Nacional de Estadística

[Para más información:](#)

[IAEST / Mercado de trabajo / Información por temas / Salarios / Encuesta trimestral de costes](#)

[IAEST / Economía / Coyuntura económica: SECA / Consultar Series](#)

COMUNICADO

24/06/2013

## Edificios y viviendas. Datos provisionales. Censo de Población y Viviendas 2011. Aragón.

Periodo de referencia de los datos: 1 de noviembre de 2011

**El número de edificios en Aragón es de 300.804 con 816.780 inmuebles. Los edificios destinados principalmente a viviendas familiares son 298.889, de los cuales el 21,93% son accesibles, con ascensor el 6,47% y con garaje el 38,79%. Un 10,71% de los edificios está en estado ruinoso, malo o deficiente. En Aragón hay 778.317 viviendas familiares siendo el 538.871 principales, 139.109 secundarias y 100.337 vacías. El número de viviendas colectivas en Aragón es de 630 establecimientos.**

### Edificios, inmuebles y viviendas familiares por tipología según comarca. Censo 2011.

| Comarca                             | Edificios      | Inmuebles      | Total de viviendas familiares | Viviendas principales | Viviendas no principales |
|-------------------------------------|----------------|----------------|-------------------------------|-----------------------|--------------------------|
| <b>Aragón</b>                       | <b>300.804</b> | <b>816.780</b> | <b>778.317</b>                | <b>538.871</b>        | <b>239.446</b>           |
| <b>Provincia de Huesca</b>          | <b>66.152</b>  | <b>162.071</b> | <b>155.971</b>                | <b>89.180</b>         | <b>66.791</b>            |
| <b>Provincia de Teruel</b>          | <b>74.741</b>  | <b>115.185</b> | <b>112.136</b>                | <b>56.109</b>         | <b>56.027</b>            |
| <b>Provincia de Zaragoza</b>        | <b>159.911</b> | <b>539.524</b> | <b>510.210</b>                | <b>393.582</b>        | <b>116.628</b>           |
| La Jacetania                        | 5.864          | 25.467         | 25.046                        | 7.569                 | 17.477                   |
| Alto Gállego                        | 4.272          | 16.864         | 16.151                        | 5.915                 | 10.236                   |
| Sobrarbe                            | 4.034          | 6.814          | 6.464                         | 3.008                 | 3.456                    |
| La Ribagorza                        | 6.916          | 13.540         | 13.264                        | 5.318                 | 7.946                    |
| Cinco Villas                        | 12.424         | 20.595         | 19.889                        | 12.480                | 7.409                    |
| Hoya de Huesca / Plana de Uesca     | 12.689         | 40.944         | 38.966                        | 27.122                | 11.844                   |
| Somontano de Barbastro              | 6.886          | 15.139         | 14.364                        | 9.863                 | 4.501                    |
| Cinca Medio                         | 6.771          | 13.159         | 12.570                        | 9.185                 | 3.385                    |
| La Litera / La Llitera              | 6.781          | 11.012         | 10.632                        | 7.386                 | 3.246                    |
| Los Monegros                        | 9.529          | 11.738         | 11.509                        | 7.860                 | 3.649                    |
| Bajo Cinca / Baix Cinca             | 6.153          | 11.943         | 11.490                        | 8.958                 | 2.532                    |
| Tarazona y el Moncayo               | 6.330          | 11.687         | 10.364                        | 5.937                 | 4.427                    |
| Campo de Borja                      | 7.708          | 10.733         | 10.510                        | 5.801                 | 4.709                    |
| Aranda                              | 3.270          | 5.270          | 4.996                         | 2.894                 | 2.102                    |
| Ribera Alta del Ebro                | 9.819          | 14.883         | 14.589                        | 10.622                | 3.967                    |
| Valdejalón                          | 12.417         | 16.986         | 16.852                        | 11.388                | 5.464                    |
| D.C. Zaragoza                       | 58.202         | 388.438        | 364.155                       | 306.215               | 57.940                   |
| Ribera Baja del Ebro                | 5.258          | 6.293          | 6.222                         | 3.772                 | 2.450                    |
| Bajo Aragón-Caspe / Baix Aragó-Casp | 5.923          | 9.241          | 8.754                         | 5.543                 | 3.211                    |
| Comunidad de Calatayud              | 19.407         | 32.208         | 31.035                        | 16.637                | 14.398                   |
| Campo de Cariñena                   | 5.306          | 6.814          | 6.728                         | 4.326                 | 2.402                    |
| Campo de Belchite                   | 4.604          | 5.000          | 4.941                         | 2.215                 | 2.726                    |
| Bajo Martín                         | 4.435          | 5.522          | 5.447                         | 2.858                 | 2.589                    |
| Campo de Daroca                     | 5.500          | 6.827          | 6.691                         | 2.749                 | 3.942                    |
| Jiloca                              | 10.400         | 12.681         | 12.440                        | 5.582                 | 6.858                    |
| Cuencas Mineras                     | 6.281          | 8.438          | 8.343                         | 3.444                 | 4.899                    |
| Andorra-Sierra de Arcos             | 5.226          | 7.639          | 7.362                         | 4.411                 | 2.951                    |
| Bajo Aragón                         | 10.289         | 19.691         | 18.825                        | 11.596                | 7.229                    |
| Comunidad de Teruel                 | 14.232         | 30.169         | 29.068                        | 17.853                | 11.215                   |
| Maestrazgo                          | 3.566          | 4.398          | 4.330                         | 1.471                 | 2.859                    |
| Sierra de Albarracín                | 4.806          | 5.677          | 5.576                         | 2.045                 | 3.531                    |
| Gúdar-Javalambre                    | 9.209          | 13.182         | 13.067                        | 3.387                 | 9.680                    |
| Matarraña / Matarranya              | 6.297          | 7.788          | 7.676                         | 3.460                 | 4.216                    |

Fuente: Censo de Población y Viviendas 2011. Datos provisionales.

COMUNICADO

24/06/2013

## Indicadores sociales

### Recopilación de los datos estadísticos más significativos de carácter social

Se han actualizado los datos estadísticos recogidos en 'Indicadores sociales' con las últimas cifras disponibles.

Se trata de un producto de recopilación de los datos más relevantes de carácter social de la Comunidad Autónoma de Aragón, elaborado por el Instituto Aragonés de Estadística (IAEST), el cual aporta un notable valor añadido por el esfuerzo de síntesis de este tipo de información cada vez más demandada.

El documento está disponible en la página web: [www.aragon.es/iaest](http://www.aragon.es/iaest) y se estructura en los siguientes temas: población; hogares y familia; situación ocupacional y laboral; salud; educación; cultura; protección social; vivienda; y nuevas tecnologías.

El objetivo es proporcionar información estadística que permita analizar los cambios sociales, mediante el seguimiento en el tiempo de las transformaciones producidas en distintas áreas de la realidad social aragonesa. La gran dispersión de fuentes en materia de información social, así como la falta de consenso tanto conceptual como metodológico justifican el trabajo realizado que permite recoger y unificar los datos y hacerlos visibles de una forma mucho más cómoda para el usuario.

Los indicadores sociales, en general, hacen referencia a hechos sociales y son susceptibles de alguna clase de medición y de tomar valores numéricos que pueden venir dados por tasas, índices, frecuencias o, simplemente, por valores de una variable. Los indicadores reflejan situaciones concretas, en un momento tiempo o en un periodo, que permiten analizar la evolución de los principales temas de carácter social, así como la comparación en años o para distintos territorios.

Para más información: [IAEST / Sociedad / Análisis sociales](#)



# ASUNTOS JUDICIALES SOCIALES

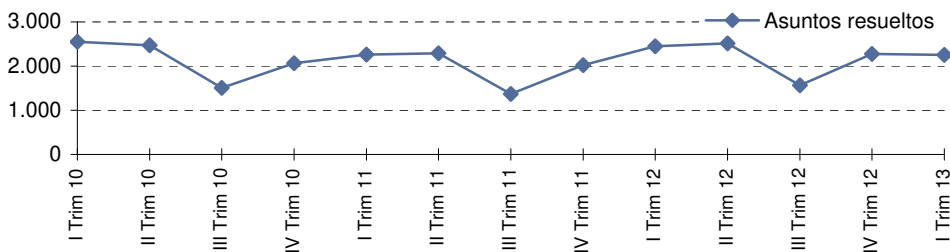
## Datos en Aragón y provincias.

Periodo de referencia de los datos: I Trimestre de 2013

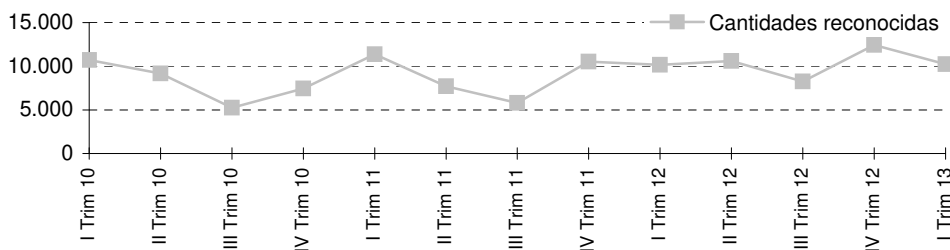
**Durante el primer trimestre de 2013 se han resuelto en los Juzgados de lo Social 2.253 asuntos procedentes de demandas sobre determinadas cuestiones laborales y sociales y se han reconocido 10.249.400€ a trabajadores.**

En materia de despido ha habido 626 asuntos resueltos y las cantidades reconocidas a trabajadores han sido de 6.065.300€.

### Asuntos resueltos. Aragón.



### Cantidades reconocidas (miles de €). Aragón.



### Asuntos resueltos según provincia. I Trimestre 2013

|                |              |
|----------------|--------------|
| <b>Aragón</b>  | <b>2.253</b> |
| Prov. Huesca   | 214          |
| Prov. Teruel   | 157          |
| Prov. Zaragoza | 1.882        |

### Cantidades reconocidas según provincia. I Trimestre 2013 (miles de €)

|                |                 |
|----------------|-----------------|
| <b>Aragón</b>  | <b>10.249,4</b> |
| Prov. Huesca   | 1.359,1         |
| Prov. Teruel   | 650,5           |
| Prov. Zaragoza | 8.239,9         |

Fuente: Ministerio de Empleo y Seguridad Social. DGE. Estadística de Asuntos Judiciales Sociales.

Para más información:

[IAEST / Mercado de trabajo / Información por temas / Condiciones de Trabajo y Relaciones Laborales / Asuntos Judiciales Sociales](#)

## Enseñanzas no universitarias en Aragón.

Explotación estadística de la Enseñanza no universitaria en Aragón.

Periodo de referencia de los datos: Curso académico 2012-2013

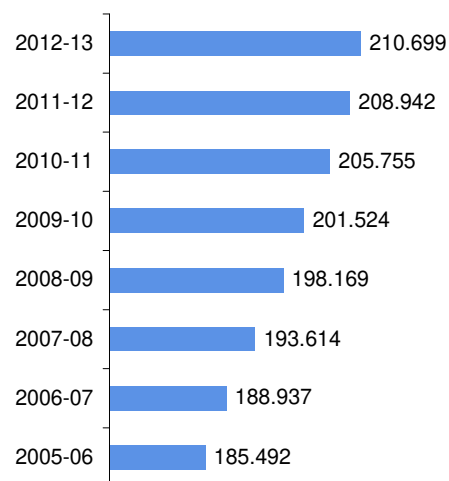
**En el curso 2012-2013, en Aragón hay 896 centros de enseñanzas de régimen general no universitarias. De ellos, 626 son públicos y 270 privados.**

**El alumnado matriculado en estas enseñanzas en Aragón asciende a 210.699, el 12,8% es alumnado extranjero. En el curso 2012-2013 hay 18.768 profesores, de ellos 13.648 corresponden a centros públicos y 5.120 a centros privados.**

### Alumnado matriculado. Curso 2012-2013.

|  | Aragón  |
|--|---------|
| Enseñanzas de régimen general                | 210.699 |
| E. Infantil                                  | 51.495  |
| E. Primaria                                  | 74.968  |
| E.S.O.                                       | 47.578  |
| Bachillerato                                 | 16.114  |
| Ciclos Formativos Grado Medio                | 8.907   |
| Ciclos Formativos Grado Superior             | 8.398   |
| Programas Cualificación Profesional Inicial  | 2.313   |
| Educación Especial                           | 926     |
| Educación de adultos                         | 24.146  |
| Enseñanzas formales                          | 11.462  |
| Enseñanzas no formales                       | 12.684  |
| Educación a distancia                        | 1.914   |
| Bachillerato a distancia                     | 1.132   |
| Ciclos Formativos Grado Medio a distancia    | 231     |
| Ciclos Formativos Grado Superior a distancia | 551     |
| Enseñanzas de régimen especial               | 19.001  |
| Enseñanzas de Idiomas presenciales           | 14.328  |
| Enseñanzas de Música                         | 3.205   |
| Artes Plásticas y Diseño                     | 738     |
| Enseñanzas Deportivas                        | 582     |
| Enseñanzas de Danza                          | 148     |

### Evolución alumnado matriculado en enseñanzas de régimen general.



### Alumnado extranjero matriculado en enseñanzas de régimen general por continente de origen. Curso 2012-2013.

|                       | Aragón |
|-----------------------|--------|
| Total                 | 26.878 |
| Europa                | 10.166 |
| África                | 8.083  |
| América               | 7.215  |
| Asia                  | 1.403  |
| Apátridas y no consta | 11     |

Fuente: Estadística de la Enseñanza no universitaria en Aragón. Curso 2012-2013.

Para más información: [IAEST / Sociedad/ Educación/ Enseñanza no universitaria](#)

## TICS en enseñanzas no universitarias. Aragón.

Explotación estadística de la Sociedad de la Información y la Comunicación en los centros docentes no universitarios.

Periodo de referencia de los datos: Curso académico 2012-2013

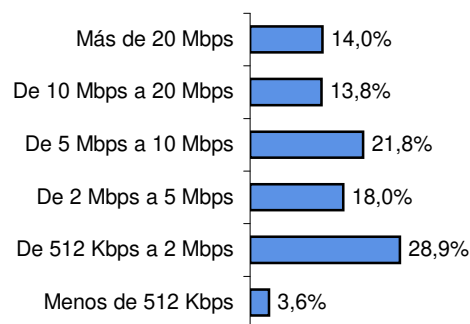
**En el curso 2012-2013, en Aragón el 96,7% de los centros de educación primaria, secundaria y estudios profesionales tienen conexión a Internet. El 67,5% de estos centros tienen conexiones con ancho de banda superiores a 2Mbps.**

**En los centros educativos en el curso 2012-2013 hay 64.121 ordenadores, de los que el 78,7% son utilizados preferentemente por los alumnos.**

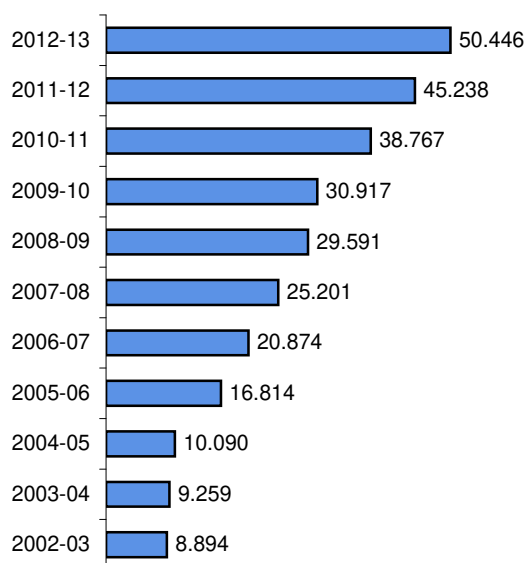
### Centros con conexión a Internet. Curso 2012-2013.

|                       | Total | Centros públicos | Centros privados |
|-----------------------|-------|------------------|------------------|
| Aragón                | 96,7% | 98,1%            | 92,2%            |
| Provincia de Huesca   | 94,8% | 93,9%            | 100,0%           |
| Provincia de Teruel   | 96,2% | 97,2%            | 87,5%            |
| Provincia de Zaragoza | 97,4% | 100,0%           | 91,3%            |

### Ancho de banda de la conexión a Internet. Aragón. Curso 2012-2013.



### Evolución de los ordenadores usados por los alumnos en los centros educativos. Aragón.



### Pizarras interactivas disponibles en los centros educativos. Curso 2012-2013.

|                       | Total |
|-----------------------|-------|
| Aragón                | 3.944 |
| Provincia de Huesca   | 712   |
| Provincia de Teruel   | 406   |
| Provincia de Zaragoza | 2.826 |

Fuente: Estadística de la Sociedad de la Información y la Comunicación en los centros docentes no universitarios. Curso 2012-2013.

Para más información: [IAEST / Sociedad/ Educación/ TIC en los centros educativos](#)

## Encuesta sobre Equipamiento y Uso de Tecnologías de la Información y Comunicación en los hogares.

Datos estadísticos. Aragón. Año 2012.

Año 2012.

De las **452.041** viviendas en Aragón que tienen al menos un miembro de 16 a 74 años, el **73,9%** tienen algún tipo de ordenador y el **68,4%** de las viviendas disponen de acceso a Internet. De las **964.904** personas de 16 a 74 años que hay en Aragón el **96,3%** usan productos TIC, el **80,0%** han utilizado alguna vez el ordenador y el **76,9%** han utilizado alguna vez Internet.

### Penetración de las TIC en las viviendas. Aragón. Año 2012.

|  | Viviendas      | Porcentaje    |
|--|----------------|---------------|
| <b>Total Viviendas</b>                                     | <b>452.041</b> | <b>100,0%</b> |
| Viviendas con algún tipo de ordenador                      | 333.838        | 73,9%         |
| Viviendas que disponen de acceso a Internet                | 309.305        | 68,4%         |
| Viviendas con conexión de Banda Ancha (ADSL, Red de cable) | 306.665        | 67,8%         |
| Viviendas con teléfono fijo                                | 385.122        | 85,2%         |
| Viviendas con teléfono móvil                               | 434.122        | 96,0%         |

Fuente: Instituto Aragonés de Estadística según microdatos de la Encuesta sobre Equipamiento y Uso de Tecnologías de Información y Comunicación en los Hogares (TIC-H) 2012.

### Uso de productos TIC según tipo de producto. Aragón. Año 2012.

|  | Personas       | Porcentaje    |
|--|----------------|---------------|
| <b>Total de personas</b>   | <b>964.904</b> | <b>100,0%</b> |
| <b>Personas que usan productos TIC</b>                                       | <b>928.818</b> | <b>96,3%</b>  |
| Personas que usan teléfono móvil   | 917.756        | 95,1%         |
| Personas que han utilizado alguna vez el ordenador                           | 772.183        | 80,0%         |
| Personas que han utilizado alguna vez Internet                               | 742.032        | 76,9%         |
| Personas que han comprado alguna vez a través de Internet con fines privados | 382.318        | 39,6%         |

Fuente: Instituto Aragonés de Estadística según microdatos de la Encuesta sobre Equipamiento y Uso de Tecnologías de Información y Comunicación en los Hogares (TIC-H) 2012.

Para más información: IAEST / Sociedad / Nivel, calidad y condiciones de vida / TIC en los hogares

# HUELGAS

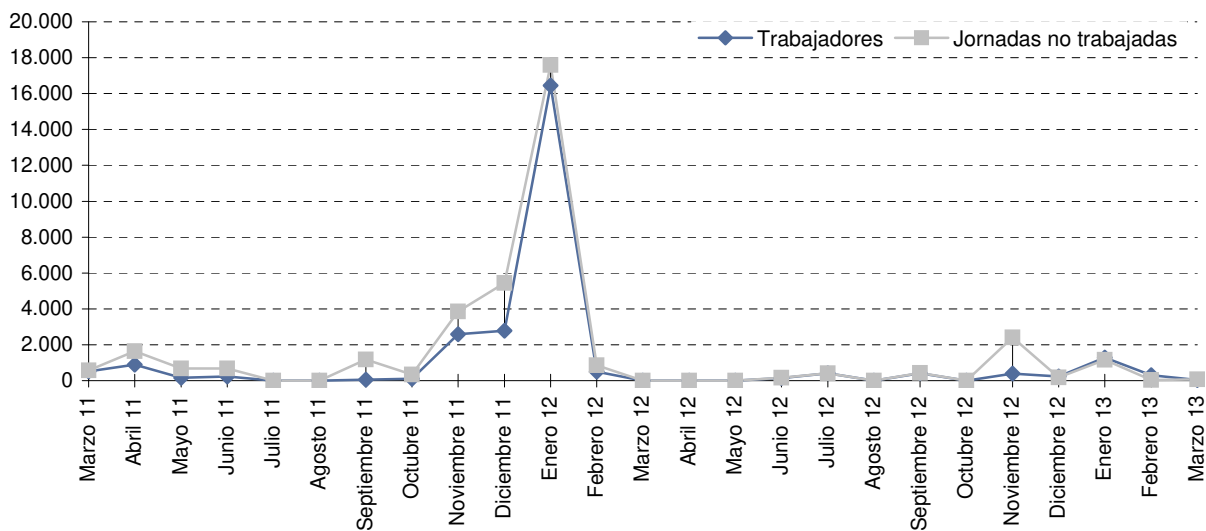
## Datos en Aragón y provincias.

Periodo de referencia de los datos: Marzo de 2013

**La repercusión de las huelgas en Aragón en el mes de marzo de 2013 ha sido de 40 trabajadores participantes y 80 jornadas no trabajadas.**

El dato en Aragón no recoge la incidencia de las huelgas nacionales mientras que el dato por provincias incluye la incidencia de las huelgas provinciales, comunitarias y nacionales.

### Evolución de trabajadores y jornadas no trabajadas. Aragón



#### Trabajadores participantes según provincia. Marzo 2013

|                |     |
|----------------|-----|
| Prov. Huesca   | 117 |
| Prov. Teruel   | 60  |
| Prov. Zaragoza | 831 |

#### Jornadas no trabajadas según provincia. Marzo 2013

|                |       |
|----------------|-------|
| Prov. Huesca   | 254   |
| Prov. Teruel   | 139   |
| Prov. Zaragoza | 1.901 |

Fuente: Ministerio de Empleo y Seguridad Social. DGE. Estadística de Huelgas y Cierres Patronales.

Para más información:

[IAEST / Mercado de trabajo / Información por temas / Condiciones de Trabajo y Relaciones Laborales / Huelgas](#)

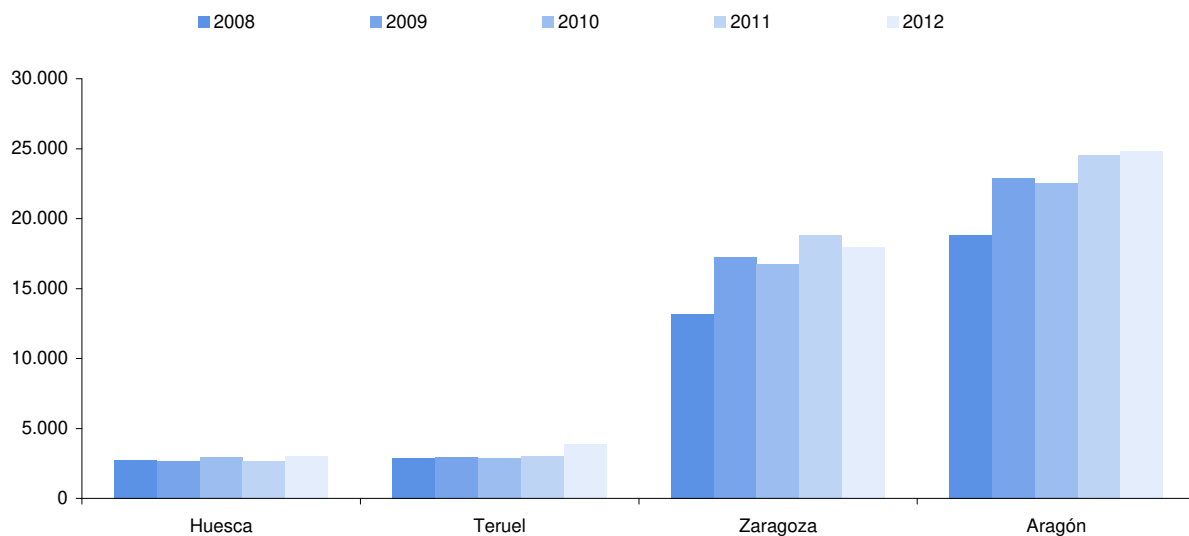
## Juzgados de Paz

Datos estadísticos. Provincias y Aragón.

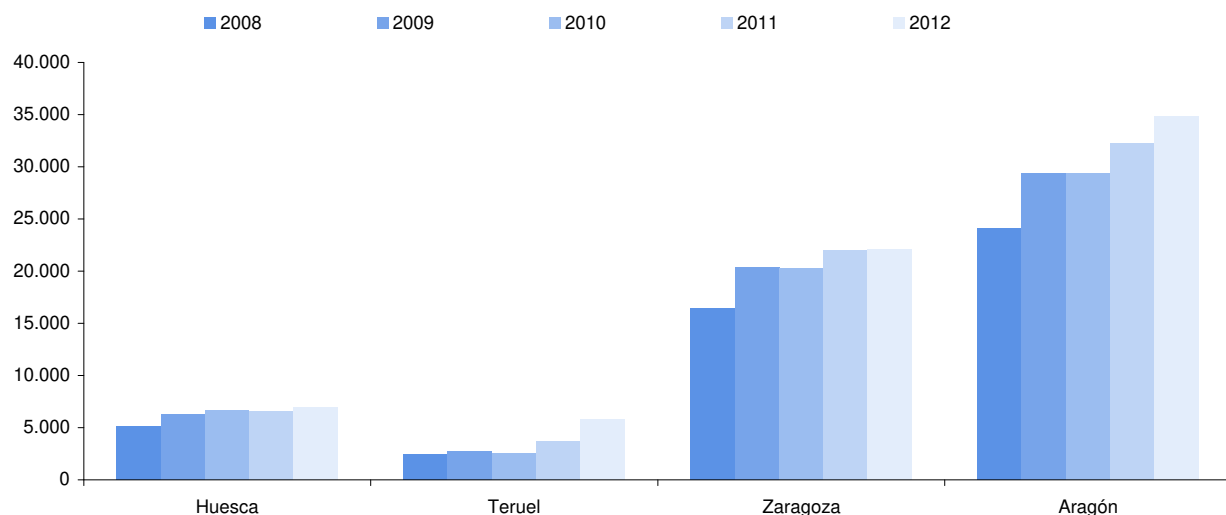
Años 2012-2008.

**En Aragón el número de asuntos resueltos civiles ascendió a 34.860, un 8,24% más que en el año 2011 y en el caso de asuntos penales fueron 24.834, el 1,26% más que en el año anterior.**

Movimientos resueltos de asuntos penales. Aragón y provincias. Años 2008-2012.



Movimientos resueltos de asuntos civiles. Aragón y provincias. Años 2008-2012.



Fuente: Instituto Nacional de Estadística.

[Para más información: IAEST / Sociedad / Justicia y Seguridad Ciudadana / Estadísticas judiciales / Juzgados de paz](#)

COMUNICADO

# AFILIACIÓN EN ALTA A LA SEGURIDAD SOCIAL Datos en Aragón y provincias.

Periodo de referencia de los datos: II Trimestre de 2013

**El número de afiliaciones en alta a la Seguridad Social en Aragón asciende a 513.570 a fecha 30 de junio de 2013.**

Respecto al trimestre anterior supone un ascenso de 14.265 afiliaciones, 4.701 en Huesca, 1.402 en Teruel y 8.162 en Zaragoza.

## Afiliación y tasas de variación por provincia.

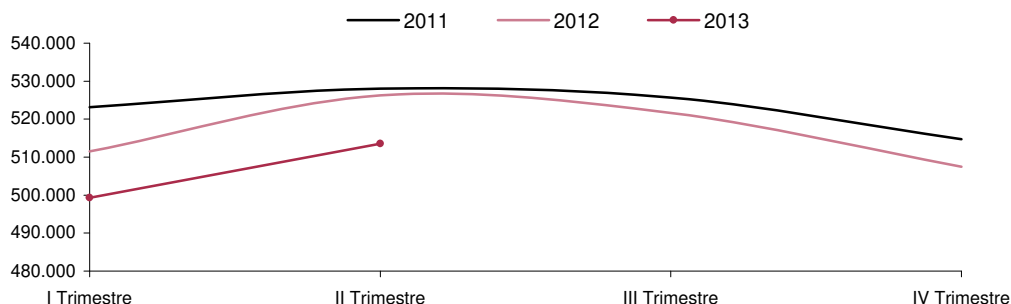
|  | Huesca | Teruel | Zaragoza | Aragón  |
|--|--------|--------|----------|---------|
| Total de afiliaciones en alta                  | 90.010 | 50.391 | 373.169  | 513.570 |
| % Variación sobre trimestre anterior           | 5,51   | 2,86   | 2,24     | 2,86    |
| % Variación sobre mismo trimestre año anterior | -1,23  | -3,31  | -2,57    | -2,41   |

## Afiliación por trimestre y provincia.

|                    | Huesca | Teruel | Zaragoza | Aragón  |
|--------------------|--------|--------|----------|---------|
| II Trimestre 2013  | 90.010 | 50.391 | 373.169  | 513.570 |
| I Trimestre 2013   | 85.309 | 48.989 | 365.007  | 499.305 |
| IV Trimestre 2012  | 85.741 | 49.651 | 372.051  | 507.443 |
| III Trimestre 2012 | 86.774 | 52.295 | 382.529  | 521.598 |
| II Trimestre 2012  | 91.131 | 52.117 | 383.003  | 526.251 |
| I Trimestre 2012   | 86.108 | 50.844 | 374.576  | 511.528 |
| IV Trimestre 2011  | 86.123 | 51.186 | 377.400  | 514.709 |
| III Trimestre 2011 | 86.910 | 52.744 | 386.047  | 525.701 |
| II Trimestre 2011  | 89.673 | 53.194 | 385.208  | 528.225 |
| I Trimestre 2011   | 87.577 | 52.214 | 383.344  | 523.295 |

Nota: El total de Aragón puede no ser igual a la suma por provincias por la existencia de afiliaciones sin clasificar por provincia.

## Afiliación a la Seguridad Social en los últimos años. Aragón.



Fuente: Tesorería General de la Seguridad Social.

Para más información:

[IAEST / Mercado de trabajo / Información por temas / Mercado de trabajo / Afiliados a la Seguridad Social / Series trimestrales desde Marzo de 2010 a último dato disponible](#)



COMUNICADO

08/07/2013

## Encuesta sobre el Uso de Tecnologías de la Información y las Comunicaciones (TIC) en las empresas

Periodo de referencia de los datos: Años 2012-2013

**A enero de 2013, el 98% de las empresas de 10 ó más empleados dispone de conexión a Internet, el 98% dispone de banda ancha fija y el 72% de banda ancha móvil. El 70% tienen página web y siete de cada diez utiliza software de código abierto.**

**De las empresas de menos de 10 empleados, el 68% dispone de conexión a Internet, el 95% dispone de banda ancha fija y el 54% de banda ancha móvil. Cuatro de cada diez tiene página web.**

Disponibilidad de las empresas de ordenadores, redes telemáticas y uso de nuevas tecnologías de la información. Aragón. Años 2012-2013.

Unidad: Porcentaje(\*)

|  | Aragón                               |       |                                   |              |           |
|--|--------------------------------------|-------|-----------------------------------|--------------|-----------|
|  | Empresas con menos de 10 asalariados |       | Empresas con 10 o más asalariados |              |           |
|  | Total                                | Total | Industria                         | Construcción | Servicios |
| <b>Empresas que disponían de:</b>  |                                      |       |                                   |              |           |
| Ordenadores  | 72,70                                | 98,50 | 99,20                             | 100,00       | 97,60     |
| Red de Area Local (LAN)  | 22,70                                | 84,60 | 87,80                             | 87,10        | 81,80     |
| Red de Area Local 'sin hilos'  | -                                    | 51,70 | 47,80                             | 48,60        | 55,10     |
| Conexión a la Internet   | 67,50                                | 97,60 | 99,20                             | 96,50        | 96,90     |
| Telefonía móvil  | 72,90                                | 93,50 | 90,20                             | 100,00       | 93,80     |
| Otras tecnologías (GPS, TPV, etc.)                                       | -                                    | 28,40 | 17,80                             | 16,30        | 38,80     |
| Correo electrónico (e-mail)  | 63,70                                | 97,60 | 99,20                             | 96,50        | 96,90     |
| Conexión a Banda ancha fija <sup>(1)</sup>                               | 94,60                                | 98,20 | 97,40                             | 100,00       | 98,20     |
| Conexión a Banda ancha móvil <sup>(1)</sup>                              | 54,70                                | 71,90 | 65,30                             | 89,20        | 71,50     |
| Conexión a la Internet y sitio/página web <sup>(1)</sup>                 | 30,90                                | 73,50 | 82,20                             | 72,40        | 67,90     |
| <b>Empresas que hicieron uso de:</b>                                     |                                      |       |                                   |              |           |
| Software de código abierto   | -                                    | 69,60 | 69,00                             | 71,70        | 69,40     |
| Soluciones Cloud Computing <sup>(1)</sup>                                | -                                    | 17,50 | 14,00                             | 11,20        | 21,80     |
| Redes sociales (Facebook, LinkedIn, Tuenti, Google+, ...) <sup>(2)</sup> | -                                    | 27,30 | 18,30                             | 28,20        | 33,10     |

(\*) Porcentaje sobre el total de empresas.

(1) Porcentaje sobre el total de empresas con conexión a la Internet.

(2) Porcentajes sobre el total de empresas que utilizan medios sociales vía Internet por motivos de trabajo.

(-) dato no disponible.

Fuente: Encuesta sobre el uso de Tecnologías de la Información y las Comunicaciones (TIC) y del comercio electrónico en las empresas (INE).

Para más información: [IAEST / Economía / Información por temas / Ciencia y tecnología](#)

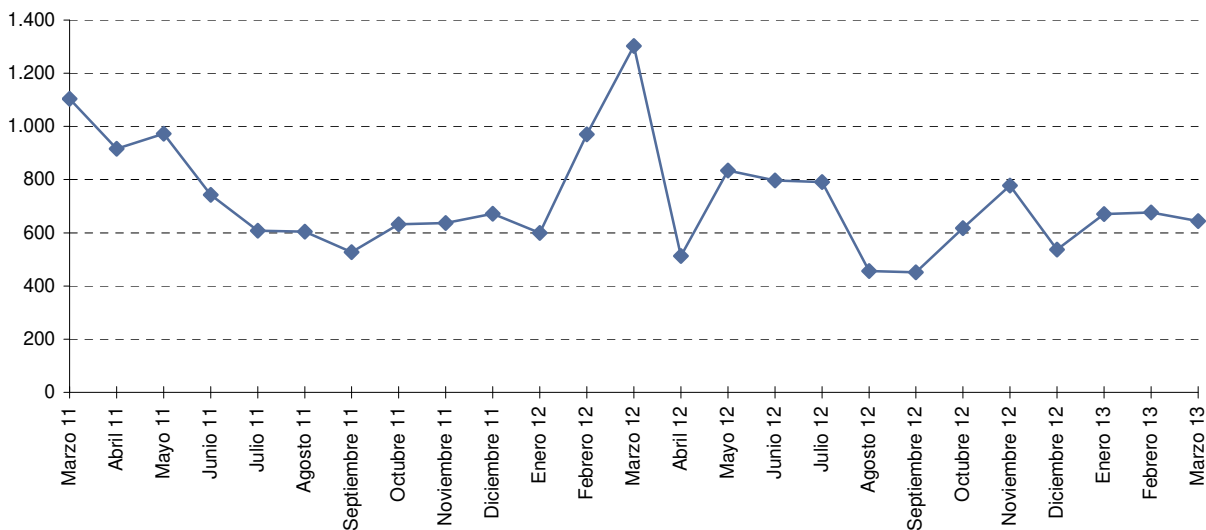
# CONCILIACIONES

## Datos en Aragón.

Periodo de referencia de los datos: Marzo de 2013

**En el mes de marzo de 2013, se han tramitado en Aragón 644 conciliaciones individuales; de ellas, un 6'98% terminaron en despido y de éstos un 42'23% con avenencia. El importe medio acordado fue de 93.700€ por trabajador.**

Evolución del número de conciliaciones individuales. Aragón



### Conciliaciones en materia de despidos por provincias. Marzo 2013

|                |           |
|----------------|-----------|
| <b>Aragón</b>  | <b>45</b> |
| Prov. Huesca   | 6         |
| Prov. Teruel   | 2         |
| Prov. Zaragoza | 37        |

### Cantidades medias acordadas por trabajador y provincia. Marzo 2013

|                |                 |
|----------------|-----------------|
| <b>Aragón</b>  | <b>93.700 €</b> |
| Prov. Huesca   | 29.300 €        |
| Prov. Teruel   | -               |
| Prov. Zaragoza | 105.800 €       |

Fuente: Ministerio de Empleo y Seguridad Social. Estadística de mediación, arbitraje y conciliación

Para más información:

[IAEST / Mercado de trabajo / Información por temas / Condiciones de Trabajo y Relaciones Laborales / Conciliaciones](#)

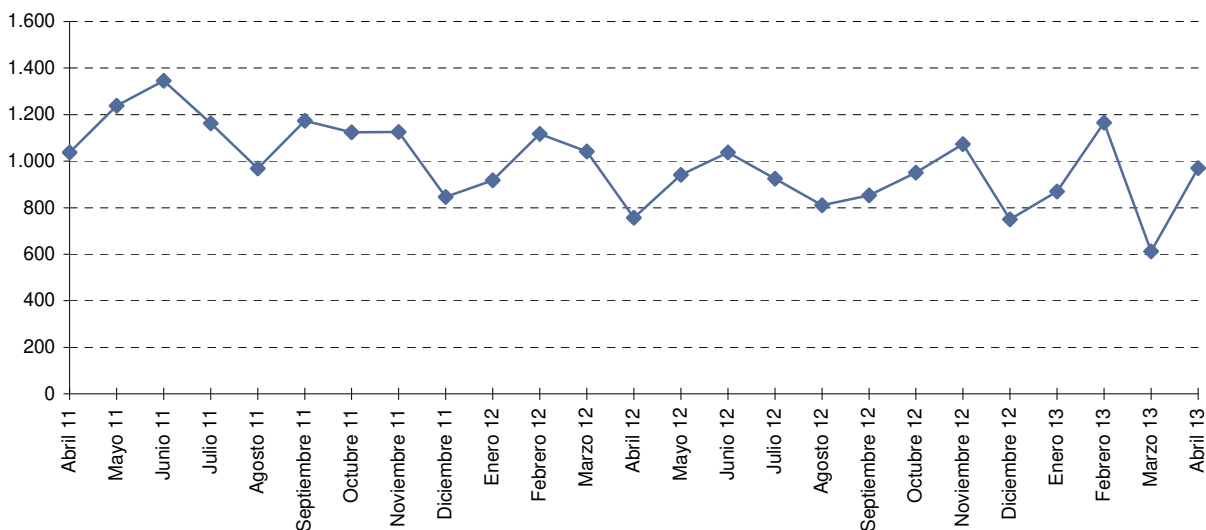
# ACCIDENTES DE TRABAJO

## Datos en Aragón.

Periodo de referencia de los datos: Abril de 2013

En el mes de abril de 2013, se han registrado en Aragón 970 accidentes en jornada de trabajado con baja, lo que representa un 28'30% más que el mismo periodo del año pasado. Esta variación interanual se ve influenciada por el efecto Semana Santa que este año se ha celebrado en marzo y el año pasado fue en abril.

Evolución del número de accidentes en jornada de trabajo con baja. Aragón



### Accidentes de trabajo según provincias. Abril 2013

|                |            |
|----------------|------------|
| <b>Aragón</b>  | <b>970</b> |
| Prov. Huesca   | 152        |
| Prov. Teruel   | 97         |
| Prov. Zaragoza | 721        |

### Variación interanual (%). Abril 2013 - Abril 2012

|                |              |
|----------------|--------------|
| <b>Aragón</b>  | <b>28,31</b> |
| Prov. Huesca   | 1,33         |
| Prov. Teruel   | 61,67        |
| Prov. Zaragoza | 32,05        |

Fuente: Ministerio de Empleo y Seguridad Social. Estadística de Accidentes de Trabajo y Enfermedades Profesionales

Para más información:

[IAEST / Mercado de trabajo / Información por temas / Condiciones de Trabajo y Relaciones Laborales / Accidentes / Información de Aragón y Provincias](#)

COMUNICADO

15/07/2013

## Datos Básicos de las Mujeres. Aragón, 2013.

### Recopilación de los datos estadísticos más significativos disponibles por sexo

Una nueva edición de la publicación 'Datos Básicos de las Mujeres', correspondiente al año 2013, ha sido elaborada y difundida por el Instituto Aragonés de Estadística.

Se trata de una recopilación de los datos estadísticos más relevantes disponibles por la variable sexo o relativos a ella, ofreciendo una visión de la realidad social y económica de la Comunidad Autónoma atendiendo a la 'estadística de género' y posibilitando así un mejor conocimiento de las diferencias en la situación de las mujeres y hombres en la sociedad.

Las medidas legales que se han adoptado en los últimos años para avanzar en el objetivo de la igualdad deben ir acompañadas de la integración de modo efectivo de la perspectiva de género en las estadísticas y estudios, tal y como establece el artículo 20 de la Ley Orgánica 3/2007 para la igualdad efectiva de mujeres y hombres.

El documento está disponible en la página web: [www.aragon.es/iaest](http://www.aragon.es/iaest) y puede consultarse en la versión *anual* (para las ediciones de 2006, 2008, 2011 y 2013), y en la versión *actualizada*, que incorpora actualizaciones de su contenido conforme se dispone de nuevos datos.

La estructura temática se agrupa en: población y familia, educación, empleo y salarios, hábitos de vida, salud, entorno social y representación y participación.

Una muestra de los datos aportados recoge que el 50,2% de la población de 2012 en Aragón era mujer, cuya esperanza de vida al nacer es de 85 años frente a los 79 del hombre. Del alumnado matriculado en la Universidad el 54% son mujeres, en educación a distancia el 60% y en educación de adultos el 69%. A su vez, la tasa de paro en las mujeres es del 19,8%, y del 17,6% en los hombres, descendiendo e igualándose al 11,8% en hombres y mujeres con estudios universitarios.

El salario medio anual de las mujeres es de 16.371 euros, mientras que el del hombre es de 22.110, y la excedencia por cuidado de familiares fue concedida a 1.303 mujeres y a 68 hombres (año 2011).

[Datos Básicos de las Mujeres. Aragón, 2013.](#)

Más información de [Estadísticas de género](#)

**Violencia sobre las mujeres.**

Datos estadísticos. Provincias, Aragón y España. Año 2012.

Año 2012.

**En los juzgados de violencia sobre las mujeres y según el informe del año 2012 del Consejo General del Poder Judicial se han recibido 3.228 denuncias en Aragón, de las cuales 154 han sido presentadas por la víctima y 2.293 han sido atestados policiales. Han retirado la denuncia 164 mujeres, 71 españolas y 93 extranjeras. Se han solicitado 628 órdenes de protección de las que 128 han sido denegadas.**

## Juzgados de violencia sobre la mujer. Año 2012.

|                       | Huesca | Teruel | Zaragoza | Aragón | España  |
|-----------------------|--------|--------|----------|--------|---------|
| Denuncias recibidas   | 308    | 127    | 2.793    | 3.228  | 128.543 |
| Renuncias al proceso  | 57     | 9      | 98       | 164    | 15.592  |
| Delitos ingresados    | 311    | 121    | 2.786    | 3.218  | 136.720 |
| Personas enjuiciadas  | 98     | 44     | 221      | 363    | 19.769  |
| Personas condenadas   | 83     | 40     | 83       | 288    | 14.285  |
| Asuntos civiles       | 104    | 44     | 760      | 908    | 40.070  |
| Órdenes de protección | 78     | 55     | 495      | 628    | 34.556  |

Fuente: Consejo General del Poder Judicial. Año 2012. Elaboración: Instituto Aragonés de Estadística.

[Para más información: IAEST / Sociedad / Estadísticas de género / Violencia sobre las mujeres](#)

COMUNICADO

19/07/2013

## Cuentas del sector servicios en Aragón.

Explotación estadística de la Encuesta Anual de Servicios y Encuesta Anual de Comercio.

Periodo de referencia de los datos: año 2011.

El volumen de negocio de los servicios<sup>1</sup> en Aragón, correspondientes a los sectores de actividad: comercio, transporte y almacenamiento, hostelería, información y comunicaciones, actividades inmobiliarias, profesionales, científicas y técnicas, administrativas y auxiliares y reparación de ordenadores y otros efectos personales, aumentó un 2,9% y se situó en 27.762 millones de euros, de estos dos terceras partes de la facturación correspondieron al comercio. El volumen de esta actividad registró un aumento del 3,1% respecto al año anterior.

### Principales variables económicas de los servicios<sup>1</sup> en Aragón.

|  | Valor   | Variación interanual (%) |
|--|---------|--------------------------|
| Locales (nº)                                       | 59.655  | -1,0                     |
| Cifra de negocios (Millones de euros)              | 27.762  | 2,9                      |
| VAB a coste de factores (Millones de euros)        | 6.923   | 2,0                      |
| Excedente bruto de explotación (Millones de euros) | 2.558   | 3,1                      |
| Gastos de personal (Millones de euros)             | 4.365   | 1,4                      |
| Personal ocupado (nº)                              | 221.838 | -0,4                     |

### Volumen de negocio y personal ocupado por sectores de actividad. Aragón.

|   | Volumen de negocio |                  |                   | Personal ocupado |                  |                   |
|---|--------------------|------------------|-------------------|------------------|------------------|-------------------|
|   | Millones de euros  | % sobre el total | % Variación 11/10 | Personas         | % sobre el total | % Variación 11/10 |
| <b>Total Servicios<sup>1</sup></b>                | <b>27.762</b>      | <b>100,0</b>     | <b>2,9</b>        | <b>221.838</b>   | <b>100,0</b>     | <b>-0,4</b>       |
| Comercio  | 18.566             | 66,9             | 3,1               | 87.130           | 39,3             | -5,8              |
| Transporte y almacenamiento                       | 2.836              | 10,2             | 3,3               | 28.321           | 12,8             | -3,3              |
| Hostelería  | 1.511              | 5,4              | 3,0               | 36.617           | 16,5             | 6,1               |
| Información y comunicaciones                      | 1.287              | 4,6              | -3,0              | 8.526            | 3,8              | -8,0              |
| Actividades inmobiliarias                         | 510                | 1,8              | 11,3              | 6.553            | 3,0              | -1,1              |
| Actividades profesionales, científicas y técnicas | 1.872              | 6,7              | -0,1              | 22.874           | 10,3             | -2,4              |
| Actividades administrativas y auxiliares          | 1.145              | 4,1              | 8,9               | 30.901           | 13,9             | 17,4              |
| Reparación de ordenadores, efectos personales     | 34                 | 0,1              | -19,6             | 916              | 0,4              | 5,0               |

<sup>1</sup> Servicios correspondientes a las Secciones G, H, I, J, L, M, N, R y parte de la sección S (división 95) de la CNAE-2009

Fuente: IAEST según microdatos de la Encuesta Anual de Servicios y Encuesta Anual de Comercio, año 2011 (INE)

COMUNICADO

22/07/2013

## Productos industriales de Aragón.

Explotación estadística de los microdatos de la Encuesta Industrial de Productos.

Periodo de referencia de los datos: año 2012

La cifra de ventas de productos de la industria aragonesa ascendió en el año 2012 a 17,2 millones de euros lo que supuso un descenso del 7,4% respecto al año 2011. La actividad con mayor crecimiento fue Alimentación, bebidas y tabaco (5,1%) y la que más decreció fue Productos minerales no metálicos (-25,2%)

La agrupación Material de Transporte genera el 25% de las ventas, seguida de Alimentación, bebidas y tabaco, con un 13%. Por productos, los vehículos de motor aportan un 14% al total de la cifra de ventas de Aragón.

Cifra de ventas de los productos industriales. Por agrupaciones de actividad. Aragón. Año 2012.

|   | Valor<br>(miles de €) | Porcentaje  | Var.<br>2012/11 |   | Valor<br>(miles de €) | Porcentaje  | Var.<br>2012/11 |
|---|-----------------------|-------------|-----------------|---|-----------------------|-------------|-----------------|
| <b>Total</b>  | <b>17.176.004</b>     | <b>100%</b> | <b>-7,4%</b>    | <b>Total</b>  | <b>17.176.004</b>     | <b>100%</b> | <b>-7,4%</b>    |
| 1.Alimentación, bebidas y tabaco                            | 3.003.267             | 17,5%       | 5,1%            | 9.Producción, 1ª transformación y fundición de metales        | 725.664               | 4,2%        | -12,6%          |
| 2.Textil y confección                                       | 107.325               | 0,6%        | -13,1%          | 10.Productos metálicos  | 714.640               | 4,2%        | -12,7%          |
| 3.Cuero y calzado   | 74.602                | 0,4%        | 0,7%            | 11.Productos informáticos, electrónicos, ópticos y eléctricos | 1.370.267             | 8,0%        | 0,2%            |
| 4.Madera y corcho   | 151.946               | 0,9%        | -4,9%           | 12.Maquinaria y equipo  | 1.046.933             | 6,1%        | 1,7%            |
| 5.Papel, artes gráficas y reproducción de soportes grabados | 1.493.499             | 8,7%        | -10,4%          | 13.Material de transporte                                     | 4.313.126             | 25,1%       | -18,2%          |
| 6.Coquerías, refino, químicas y productos farmacéuticos     | 1.401.771             | 8,2%        | 4,4%            | 14.Muebles y otras industrias manufactureras                  | 509.655               | 3,0%        | -7,7%           |
| 7.Manufacturas de caucho y plástico                         | 564.526               | 3,3%        | -0,2%           | 15.Reparación e instalación de maquinaria y equipo            | 191.722               | 1,1%        | -5,6%           |
| 8.Productos minerales no metálicos                          | 382.908               | 2,2%        | -25,2%          | 16.Producción de energía eléctrica, gas y vapor               | 1.124.153             | 6,5%        | -4,7%           |

### Ranking de los 10 productos industriales por cifra de ventas. Aragón. Año 2012.

| CNPA Descripción  | Valor<br>(miles de €) | T. Var.<br>2012/11 | Porcentaje respecto al total<br>ventas de Aragón |
|---|-----------------------|--------------------|--|
| <b>Total productos industriales</b>                       | <b>17.176.004</b>     | <b>-7,4%</b>       |  |
| 2910 Vehículos de motor                                   | 2.395.119             | -29,2%             | 13,9%  |
| 3511 Servicios de producción de energía eléctrica         | 1.120.632             | -4,7%              | 6,5%   |
| 1091 Productos para la alimentación de animales de granja | 929.082               | 9,1%               | 5,4%   |
| 2932 Otros componentes y piezas para vehículos de motor   | 915.303               | -16,7%             | 5,3%   |
| 1712 Papel y cartón                                       | 888.418               | -10,1%             | 5,2%   |
| 1011 Carne elaborada y en conserva                        | 667.134               | 4,4%               | 3,9%   |
| 2751 Electrodomésticos                                    | 637.980               | 0,5%               | 3,7%   |
| 3020 Locomotoras y material ferroviario                   | 562.615               | 58,5%              | 3,3%   |
| 2016 Plásticos en formas primarias                        | 407.898               | -9,9%              | 2,4%   |
| 2822 Maquinaria de elevación y manipulación               | 405.671               | 10,4%              | 2,4%   |

Para más información: Instituto Aragonés de Estadística / Economía / Información por temas / Sectores Productivos / Industria / Productos industriales



# ENCUESTA ANUAL DE ESTRUCTURA SALARIAL

## Datos en Aragón.

Periodo de referencia de los datos: Año 2011

**La ganancia media anual por trabajador fue de 22.333,53 euros en 2011, con un aumento del 0,1% respecto al año anterior.**

**La ganancia por hora normal de trabajo fue de 14,07 euros en Aragón.**

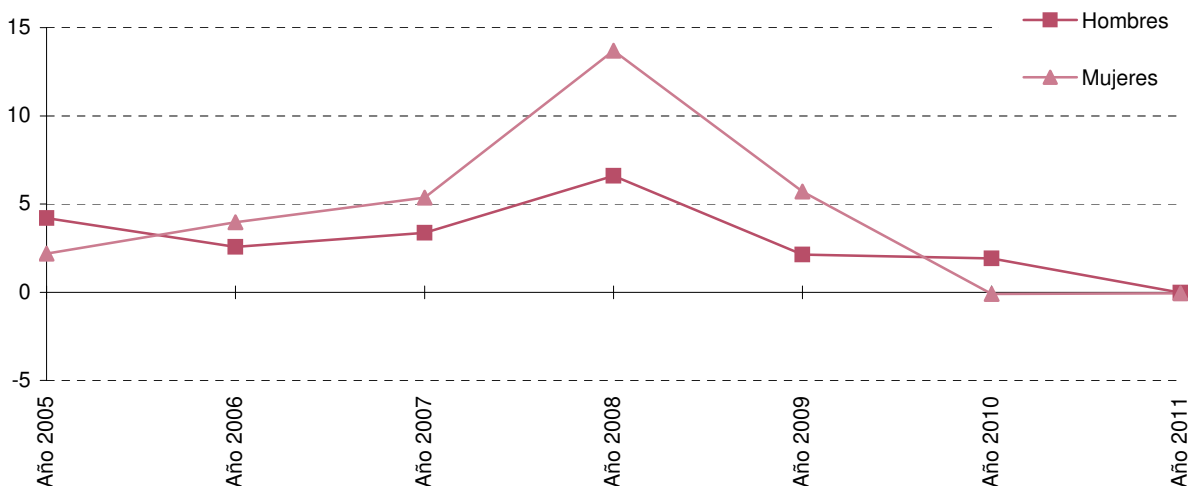
**Los trabajadores con contrato de duración determinada tuvieron un sueldo medio anual de 16.593,34 euros y los empleados con contrato indefinido de 23.755,38 euros.**

Ganancia media anual por trabajador y ganancia por hora normal de trabajo. Sectores y sexo. Euros. Año 2011.

|              | Ganancia media anual por trabajador |                 |                 | Ganancia por hora normal de trabajo |             |             |
|--------------|-------------------------------------|-----------------|-----------------|-------------------------------------|-------------|-------------|
|              | Total                               | Hombres         | Mujeres         | Total                               | Hombres     | Mujeres     |
| <b>Total</b> | <b>22.333,53</b>                    | <b>25.258,7</b> | <b>18.831,4</b> | <b>14,07</b>                        | <b>15,4</b> | <b>12,4</b> |
| Industria    | 25.404,50                           | 27.028,5        | 19.240,7        | 15,37                               | 16,3        | 11,9        |
| Construcción | 23.301,94                           | 23.690,5        | ..              | 13,67                               | 13,8        | ..          |
| Servicios    | 21.196,05                           | 24.510,3        | 18.749,9        | 13,66                               | 15,2        | 12,5        |

(..) Dato no disponible, al ser el número de observaciones muestrales inferior a 100

### Variación interanual de la ganancia media anual por trabajador (%)



Fuente: Instituto Nacional de Estadística

[Para más información:](#)

[IAEST / Mercado de trabajo / Información por temas / Salarios / Encuesta Anual de Estructura Salarial](#)

## Encuesta Nacional de Salud (ENSE). Aragón.

Periodo de referencia de los datos: Año 2011-2012

La Encuesta Nacional de Salud (ENSE) 2011-2012 ha sido realizada por el Instituto Nacional de Estadística y el Ministerio de Sanidad, Servicios Sociales e Igualdad.

Su objetivo general es disponer de información sobre la salud de la población para poder planificar y evaluar las actuaciones en materia sanitaria.

El 73,5% de la población aragonesa percibe su estado de salud como bueno o muy bueno frente al 75,3% nacional. En Aragón el 27,3% de los adultos (población de 15 y más años) fuma y el 77,5% ha consumido alcohol en el último año. Un 41,2% de los adultos aragoneses tienen sobrepeso u obesidad frente al 48,7% de España.

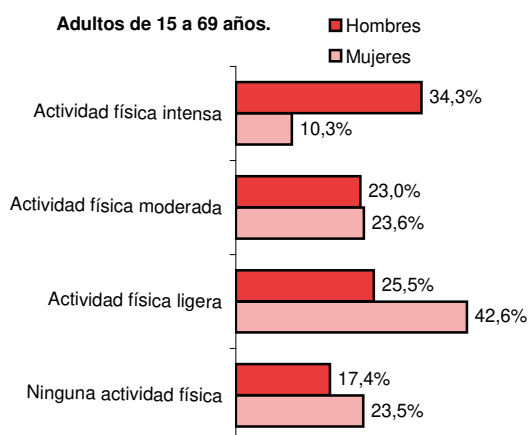
### Consumo de tabaco. Adultos.

|                     | Aragón      | España      |
|---------------------|-------------|-------------|
| <b>Total</b>        | <b>100%</b> | <b>100%</b> |
| Consumo tabaco      | 27,3%       | 26,9%       |
| Consumo cigarrillos | 25,6%       | 23,4%       |
| Menos de 10 diarios | 6,6%        | 6,7%        |
| De 10 a 19 diarios  | 10,0%       | 8,3%        |
| 20 y más diarios    | 8,9%        | 8,3%        |
| No consta           | 0,2%        | 0,2%        |

### Frecuencia de consumo de alcohol en el último año. Adultos

|                            | Aragón      | España      |
|----------------------------|-------------|-------------|
| <b>Total</b>               | <b>100%</b> | <b>100%</b> |
| Consumo alcohol            | 77,5%       | 65,5%       |
| Todos los días             | 18,3%       | 13,7%       |
| De 3 a 6 veces a la semana | 5,3%        | 5,2%        |
| De 1 a 2 veces a la semana | 20,3%       | 19,3%       |
| De 2 a 3 veces al mes      | 11,7%       | 8,4%        |
| Una vez al mes o menos     | 21,9%       | 18,9%       |

### Actividad física realizada en los últimos 7 días. Aragón.



### Porcentaje de población con sobrepeso y obesidad. Adultos.

|                  | Aragón       | España       |
|------------------|--------------|--------------|
| <b>Sobrepeso</b> | <b>28,6%</b> | <b>33,4%</b> |
| Hombres          | 39,0%        | 42,2%        |
| Mujeres          | 18,5%        | 25,0%        |
| <b>Obesidad</b>  | <b>12,5%</b> | <b>15,3%</b> |
| Hombres          | 13,8%        | 16,7%        |
| Mujeres          | 11,3%        | 14,1%        |

Sobrepeso ( $25 \text{ kg/m}^2 \leq \text{IMC} < 30 \text{ kg/m}^2$ )

Obesidad ( $\text{IMC} \geq 30 \text{ kg/m}^2$ )

Índice de masa corporal (IMC): la relación entre el peso (Kg) y el cuadrado de la talla ( $\text{m}^2$ )

Fuente: Encuesta Nacional de Salud (ENSE). 2011-2012.

Para más información: [IAEST / Sociedad/ Salud/ Encuesta Nacional de Salud](#)

# ENCUESTA ANUAL DE COSTE LABORAL

## Datos en Aragón.

Periodo de referencia de los datos: 2012

**El coste laboral bruto por trabajador fue de 29.393,83 euros durante 2012, un 1,2% menos que el año anterior.**

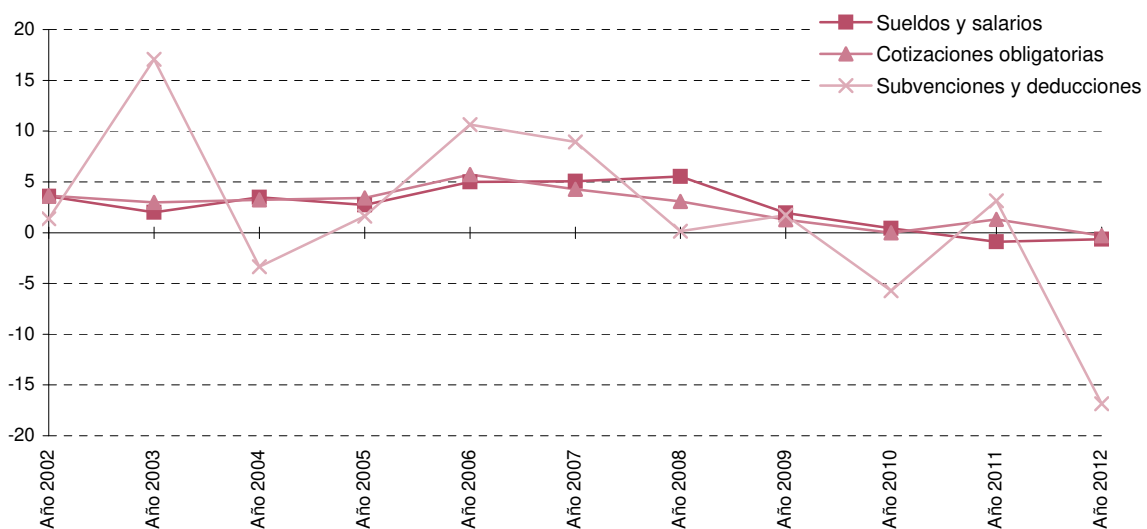
**El coste neto por trabajador fue de 29.149 euros, una vez deducidos 244,83 euros en concepto de subvenciones y deducciones recibidas de las Administraciones Públicas para fomentar el empleo y la formación profesional.**

**El 73% del coste total se destinó a salarios (21.445,62€ por trabajador) y el 23,3% a cotizaciones obligatorias a la Seguridad Social (6.852,48€ euros por trabajador).**

Coste laboral bruto por trabajador y variación, según sector de actividad y según tamaño del establecimiento. Año 2012.

|                       | Sector de actividad |                                 |                           | Tamaño del establecimiento |                                 |
|-----------------------|---------------------|---------------------------------|---------------------------|----------------------------|---------------------------------|
|                       | Coste laboral bruto | Variación respecto año anterior |                           | Coste laboral bruto        | Variación respecto año anterior |
| <b>Total sectores</b> | <b>29.393,83</b>    | <b>-1,20</b>                    | <b>Total</b>              | <b>29.393,8</b>            | <b>-1,20</b>                    |
| Industria             | 34.348,28           | -1,18                           | De 1 a 49 trabajadores    | 25.532,4                   | -1,06                           |
| Construcción          | 32.727,82           | 4,66                            | De 50 a 199 trabajadores  | 31.067,3                   | 0,88                            |
| Servicios             | 27.537,48           | -1,59                           | De 200 y más trabajadores | 34.850,2                   | -3,28                           |

Variación interanual de sueldos y salarios, cotizaciones obligatorias, y subvenciones y deducciones (%)



Fuente: Instituto Nacional de Estadística

[Para más información:](#)

[IAEST / Mercado de trabajo / Información por temas / Salarios / Encuesta anual de costes laborales](#)

COMUNICADO

02/08/2013

## Empresas y establecimientos en Aragón. Datos estadísticos del Directorio Central de Empresas.

Periodo de referencia de los datos: a 1 de enero de 2013.

**El número de empresas en Aragón en el año 2013 se situó en 88.067 un 1,2% menos que el año anterior. El sector servicios volvió a tener el mayor peso en la estructura de la población de empresas, un 77,2% del total. Desde el punto de vista del tamaño, según asalariados, las empresas aragonesas se caracterizan por su reducida dimensión, el 95,3% tiene menos de 10 asalariados.**

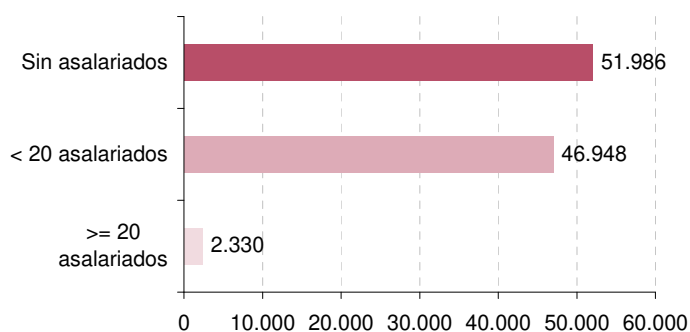
**Los locales o establecimientos en Aragón ascienden a 101.264 un 2,8% del total de locales en España.**

### Empresas por sectores de actividad y tamaño. Aragón. Año 2013.

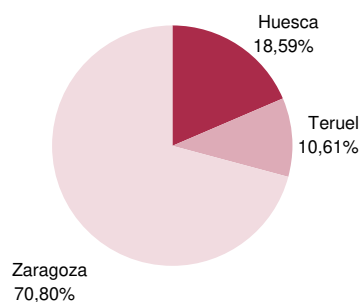
|                         | Total  | Industria | Construcción | Servicios |
|-------------------------|--------|-----------|--------------|-----------|
| Total                   | 88.067 | 6.895     | 13.182       | 67.990    |
| Sin asalariados         | 45.148 | 2.213     | 7.662        | 35.273    |
| De 1 a 2 asalariados    | 26.582 | 1.959     | 3.581        | 21.042    |
| De 3 a 5 asalariados    | 8.461  | 974       | 1.068        | 6.419     |
| De 6 a 9 asalariados    | 3.734  | 562       | 422          | 2.750     |
| De 10 a 19 asalariados  | 2.307  | 549       | 289          | 1.469     |
| De 20 ó más asalariados | 1.835  | 638       | 160          | 1.037     |

### Distribución de locales o establecimientos por tamaño y provincias. Año 2013.

Locales por tamaño (número)



Locales por provincias (%)



Fuente: IAEST, según Directorio Central de Empresas. Instituto Nacional de Estadística (INE).

Para más información: [IAEST / Economía / Información por temas / Empresas](#)

COMUNICADO

27/08/2013

## Encuesta sobre centros de atención a personas sin hogar.

Datos estadísticos. Aragón y España.

Periodo de referencia de los datos: año 2012.

**El 4,9% de centros que atienden a las personas sin hogar en España están ubicados en Aragón. Al 38,9% de los centros se accede por acceso libre y al 66,7% por los servicios sociales. El 72,9% del personal que atiende en los centros a las personas sin hogar lo hacen a tiempo parcial. Y el 60,8% del personal es voluntario. La fuente de financiación predominante en Aragón es la Administración Pública ya que el 63,9% de los centros son financiados de este modo.**

Centros que atienden a las personas sin hogar por tamaño del municipio de ubicación. Aragón y España. Año 2012.

Unidad: porcentaje.

|                                    | Aragón       | España       |
|------------------------------------|--------------|--------------|
| <b>Total centros</b>               | <b>100,0</b> | <b>100,0</b> |
| Menos de 5.000 habitantes          | 2,8          | 4,5          |
| entre 5.001 y 20.000 habitantes    | 25,0         | 11,0         |
| entre 20.001 y 50.000 habitantes   | 11,1         | 8,8          |
| entre 50.001 y 100.000 habitantes  | 13,9         | 10,6         |
| entre 100.001 y 500.000 habitantes | -            | 47,9         |
| más de 500.000 habitantes          | 47,2         | 17,2         |

Nota: En Aragón no existe ningún municipio entre 100.000 y 500.000 habitantes.

Fuente: Elaboración IAEST según la Encuesta sobre centros de atención a las personas sin hogar del Instituto Nacional de Estadística. Año 2012.

Para más información: [IAEST / Sociedad / Nivel, calidad y condiciones de vida / Encuestas de las personas sin hogar](#)

# ENCUESTA TRIMESTRAL DE COSTES LABORALES

## Datos en Aragón.

Periodo de referencia de los datos: II Trimestre de 2013

**El coste laboral de las empresas sube un 1,3% en el segundo trimestre de 2013 respecto al mismo periodo del año anterior y se sitúa en 2.552,06 euros por trabajador.**

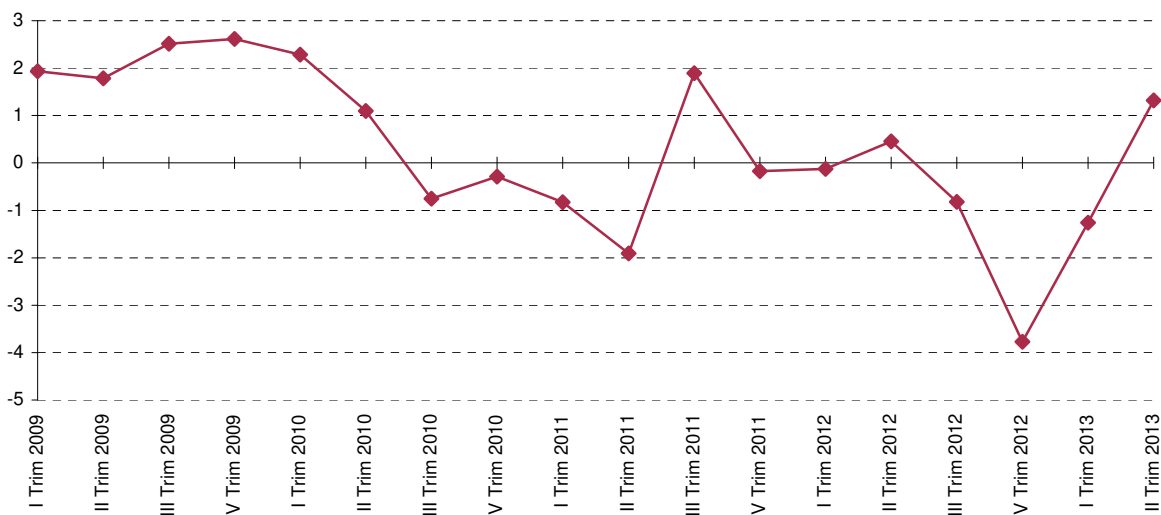
**El coste salarial por trabajador y mes disminuye un 1,5% y se sitúa en 1.861,68 euros de media. Los otros costes ascienden un 9,8% alcanzando los 690,38 euros.**

**El coste laboral por hora efectiva baja un 0,6%.**

Costes laborales y salariales en euros. II Trimestre de 2013.  
Índice base año 2008. Tasa de variación interanual.

|                    | Por trabajador y mes |              |            | Por hora efectiva y mes |              |             |
|--------------------|----------------------|--------------|------------|-------------------------|--------------|-------------|
|                    | Euros                | Índice       | Tasa       | Euros                   | Índice       | Tasa        |
| <b>Coste total</b> | <b>2.552,06</b>      | <b>106,9</b> | <b>1,3</b> | <b>18,93</b>            | <b>106,5</b> | <b>-0,6</b> |
| Coste Salarial     | 1.861,68             | 105,1        | -1,5       | 13,81                   | 104,7        | -3,4        |
| Otros costes       | 690,38               | 112,2        | 9,8        | 5,12                    | 111,5        | 7,6         |

### Variación interanual del coste laboral total (%)



Fuente: Instituto Nacional de Estadística

[Para más información:](#)

[IAEST / Trabajo, Salarios y Relaciones Laborales / Costes Laborales / Encuesta Trimestral de Coste Laboral \(ETCL\)](#)  
[IAEST / Economía / Coyuntura económica: SECA / Consultar Series](#)

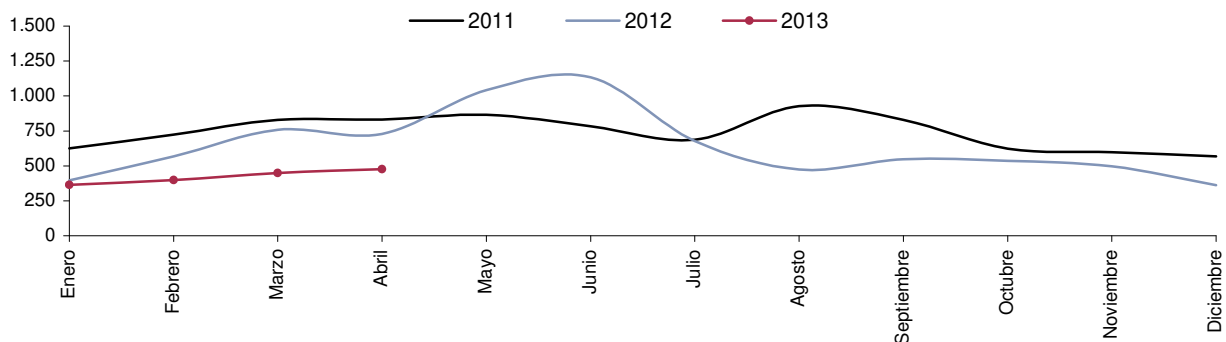
# PERMISOS DE TRABAJO A EXTRANJEROS

## Datos en Aragón.

Periodo de referencia de los datos: Abril de 2013

**En lo que llevamos de año, se han concedido 1.686 permisos de trabajo a extranjeros; que representa un descenso del 31'24% respecto del mismo periodo del año anterior.**

Evolución del número de autorizaciones de trabajo concedidas. Aragón



### Permisos según provincia. Abril 2013

|                | Valor      | % Variación (1) | Acumulado anual | % Variación (2) |
|----------------|------------|-----------------|-----------------|-----------------|
| <b>Aragón</b>  | <b>476</b> | <b>-34,62</b>   | <b>1.686</b>    | <b>-31,24</b>   |
| Prov. Huesca   | 85         | -23,42          | 292             | -11,25          |
| Prov. Teruel   | 12         | -78,57          | 53              | -67,28          |
| Prov. Zaragoza | 379        | -32,44          | 1.341           | -31,62          |

NOTA:

(1) Variación sobre el mismo mes del año anterior

(2) Variación sobre el mismo periodo (acumulado) del año anterior

Fuente: Ministerio de Empleo y Seguridad Social. Estadística de Premios de Trabajo a Extranjeros

### Permisos según dependencia laboral. Abril 2013

|                   | Valor      | Acumulado Anual |
|-------------------|------------|-----------------|
| <b>Total</b>      | <b>476</b> | <b>1.686</b>    |
| Por cuenta ajena  | 461        | 1.637           |
| Por cuenta propia | 12         | 42              |
| Sin clasificar    | 3          | 7               |

Para más información:

[IAEST / Trabajo, Salarios y Relaciones Laborales / Movimiento Laboral Registrado / Permisos de Trabajo a Extranjeros](#)

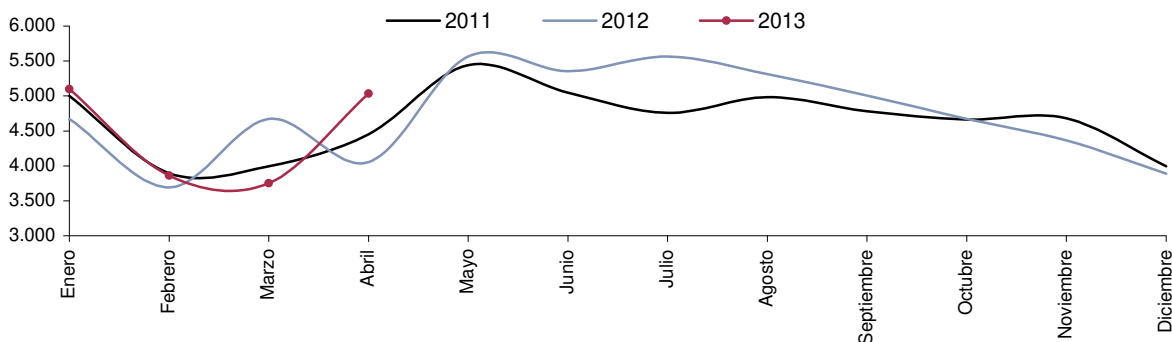
# EMPRESAS DE TRABAJO TEMPORAL

## Datos en Aragón.

Periodo de referencia de los datos: Abril de 2013

**Durante el mes de abril se han registrado 5.035 contratos de puesta a disposición en Aragón. Lo que representa un 24'23% más que en el mismo periodo del año anterior.**

Evolución del número contratos de puesta a disposición. Aragón



### Contratos de puesta a disposición, según provincia. Abril 2013

|                | Valor        | % Variación (1) | Acumulado anual | % Variación (2) |
|----------------|--------------|-----------------|-----------------|-----------------|
| <b>Aragón</b>  | <b>5.035</b> | <b>24,23</b>    | <b>17.743</b>   | <b>3,81</b>     |
| Prov. Huesca   | 245          | 118,75          | 827             | 32,32           |
| Prov. Teruel   | 510          | -22,49          | 1.581           | -34,04          |
| Prov. Zaragoza | 4.280        | 30,37           | 15.335          | 9,00            |

NOTA:

(1) Variación sobre el mismo mes del año anterior

(2) Variación sobre el mismo periodo (acumulado) del año anterior

Fuente: Ministerio de Empleo y Seguridad Social. Estadística de Empresas de Trabajo Temporal

### Otra fuente de referencia. Contratos registrados. Aragón. Abril 2013

|  |                  |
|--|------------------|
| Contratos registrados gestionados a través de una ETT <sup>(1)</sup> : | <b>4.557</b>     |
| Duración media del contrato <sup>(2)</sup> :                           | <b>9,40 días</b> |

NOTA (1): Contratos en los que consta la empresa usuaria de ETT

(2): Contratos en los que consta la duración del contrato

Fuente: Instituto Aragonés de Empleo. INAEM

Para más información:

[IAEST / Trabajo, Salarios y Relaciones Laborales / Movimiento Laboral Registrado / Empresas de Trabajo Temporal](#)



COMUNICADO

27/09/2013

## Agricultura y Ganadería Ecológicas

Datos sobre superficie inscrita y operadores según sus diferentes tipologías

Periodo de referencia de los datos: Año 2012.

La superficie inscrita como agricultura ecológica en el año 2012 en Aragón era de 59.424 hectáreas, un 2,8% menos que en el año 2011. El número de operadores en 2012 era de 820, un 7,5% menos que el año anterior.

El Instituto Aragonés de Estadística (IAEST) actualiza a 2012, a partir de datos del Ministerio de Agricultura, Alimentación y Medio Ambiente y del Comité Aragonés de Agricultura Ecológica, la información referente tanto a superficie inscrita en agricultura ecológica según su estado de calificación o tipo de cultivo, así como la referente a los operadores tanto en actividades agrícolas como ganaderas en función del tipo de la actividad comercial, tipo de ganado, etc. Los datos se ofrecen a nivel de municipios, comarcas, provincias y total de Aragón así como para el resto de CC.AA. y el total de España.

Operadores inscritos y hectáreas de Agricultura Ecológica, por provincias. Aragón. Año 2012.

Unidades: número y hectáreas.

| Tipo de actividad            | Aragón    | Huesca   | Teruel    | Zaragoza  |
|------------------------------|-----------|----------|-----------|-----------|
| Total operadores*            | 820       | 107      | 206       | 507       |
| Productores                  | 708       | 89       | 180       | 439       |
| Elaboradores/Transformadores | 99        | 15       | 26        | 58        |
| Importadores                 | 1         | 1        | 0         | 0         |
| Exportadores                 | 0         | 0        | 0         | 0         |
| Comercializadores            | 12        | 2        | 0         | 10        |
| Nº de hectáreas inscritas    | 59.424,16 | 5.029,68 | 11.931,01 | 42.463,47 |

(\*) El número de operadores se ha contabilizado una vez por cada una de las actividades económicas.

Para más información: [IAEST / Agricultura, Industria y Construcción / Agricultura, Ganadería, Selvicultura y Pesca](#)

## COMUNICADO

# AFILIACIÓN EN ALTA A LA SEGURIDAD SOCIAL

## Datos en Aragón y provincias.

Periodo de referencia de los datos: III Trimestre de 2013

**El número de afiliaciones en alta a la Seguridad Social en Aragón a fecha 30 de septiembre de 2013 ha sido de 503.959 .**

**Respecto al trimestre anterior ha supuesto un descenso de 9.611 afiliaciones: 4.833 en Huesca, 105 en Teruel y 4.673 en Zaragoza.**

### Afiliación y tasas de variación por provincia.

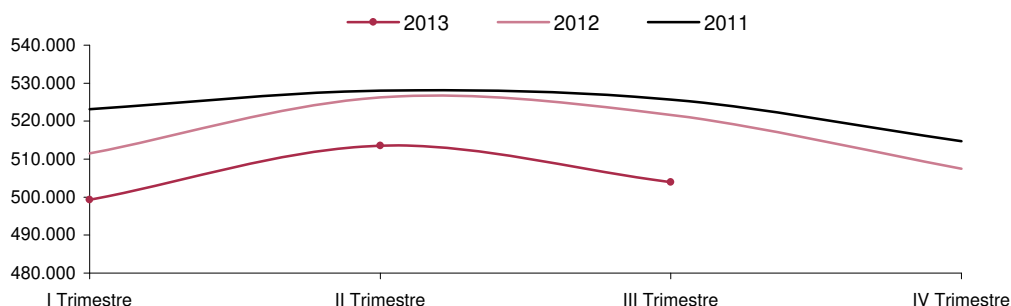
|  | Huesca | Teruel | Zaragoza | Aragón  |
|--|--------|--------|----------|---------|
| Total de afiliaciones en alta                  | 90.010 | 50.391 | 373.169  | 513.570 |
| % Variación sobre trimestre anterior           | -5,37  | -0,21  | -1,25    | -1,87   |
| % Variación sobre mismo trimestre año anterior | -1,84  | -3,84  | -3,67    | -3,38   |

### Afiliación por trimestre y provincia.

|                    | Huesca | Teruel | Zaragoza | Aragón  |
|--------------------|--------|--------|----------|---------|
| III Trimestre 2013 | 85.177 | 50.286 | 368.496  | 503.959 |
| II Trimestre 2013  | 90.010 | 50.391 | 373.169  | 513.570 |
| I Trimestre 2013   | 85.309 | 48.989 | 365.007  | 499.305 |
| IV Trimestre 2012  | 85.741 | 49.651 | 372.051  | 507.443 |
| III Trimestre 2012 | 86.774 | 52.295 | 382.529  | 521.598 |
| II Trimestre 2012  | 91.131 | 52.117 | 383.003  | 526.251 |
| I Trimestre 2012   | 86.108 | 50.844 | 374.576  | 511.528 |
| IV Trimestre 2011  | 86.123 | 51.186 | 377.400  | 514.709 |
| III Trimestre 2011 | 86.910 | 52.744 | 386.047  | 525.701 |
| II Trimestre 2011  | 89.673 | 53.194 | 385.208  | 528.225 |

Nota: El total de Aragón puede no ser igual a la suma por provincias por la existencia de afiliaciones sin clasificar por provincia.

### Afiliación a la Seguridad Social en los últimos años. Aragón.



Fuente: Tesorería General de la Seguridad Social.

Para más información:

[IAEST / Trabajo, Salarios y Relaciones Laborales / Afiliados a la Seguridad Social / Datos trimestrales desde Marzo de 2010](#)

COMUNICADO

15/10/2013

## Infraestructura de carreteras en Aragón y provincias. Red viaria.

Datos relativos a competencia, características técnicas e indicadores de densidad.

Periodo de referencia de los datos: Año 2012.

**La longitud de la red viaria de Aragón en el año 2012 es de 11.517 kilómetros, frente a los 11.544 kilómetros del año anterior. La longitud de la red por cada kilómetro cuadrado de superficie es de 0,24 kilómetros, y de 8,53 kilómetros por cada 1.000 habitantes.**

Red viaria según características técnicas constructivas.  
Aragón y provincias. Año 2012.

Unidad: kilómetros.

|                              | Aragón | Huesca | Teruel | Zaragoza |
|------------------------------|--------|--------|--------|----------|
| Total                        | 11.517 | 4.308  | 3.177  | 4.031    |
| Carreteras de una calzada    | 10.694 | 4.110  | 3.034  | 3.550    |
| < 5 metros                   | 3.040  | 2.018  | 506    | 516      |
| 5 a 6,99 metros              | 3.572  | 1.345  | 858    | 1.369    |
| >=7 metros                   | 4.082  | 747    | 1.670  | 1.665    |
| Carreteras de doble calzada  | 69     | 1      | 3      | 65       |
| Autovías y autopistas libres | 596    | 147    | 140    | 309      |
| Autopistas de peaje          | 157    | 50     | 0      | 107      |

Fuente: IAEST según datos del Anuario Estadístico del Ministerio de Fomento.

Para más información: [IAEST / Territorio / Infraestructuras](#)

## Población y pirámides de población de las zonas de salud por entidades singulares de población. Datos estadísticos. Aragón.

Año 2012

Según el “Decreto 130/1986, de 19 de diciembre, de la Diputación General de Aragón, por el que se aprueba el Mapa Sanitario de la Comunidad Autónoma de Aragón”, y sus posteriores modificaciones legislativas, en Aragón en el año 2012 hay 125 zonas de salud vigentes.

Con los datos de la población oficial del padrón municipal de habitantes, el Instituto Aragonés de Estadística asigna anualmente a cada persona empadronada la zona de salud perteneciente.

Con esta información se estudia la distribución de la población por grupos de edad, sexo y nacionalidad según zona de salud a nivel entidad singular de población.

A continuación se muestra el total de población por zonas de salud a 1 de enero de 2012.

### Resumen de población a 1 de enero de 2012 por zonas de salud.

| Zona salud vigente año 2012                | Total de población | Zona salud vigente año 2012                      | Total de población |
|--|--------------------|--|--------------------|
| <b>Total</b>                               | <b>1.349.467</b>   |  |                    |
| 1101 Almudévar                             | 5.128              | 3612 Zaragoza Capital ( Delicias Sur)            | 24.297             |
| 1102 Ayerbe                                | 2.669              | 3613 Zaragoza Capital (Delicias Norte)           | 24.891             |
| 1103 Biescas-Valle de Tena                 | 4.171              | 3614 Zaragoza Capital ( Bombarda)                | 15.641             |
| 1104 Broto                                 | 1.218              | 3615 Zaragoza Capital ( Univérsitas)             | 32.091             |
| 1105 Grañén                                | 5.851              | 3616 Zaragoza Capital ( Oliver)                  | 15.189             |
| 1106 Hecho                                 | 1.673              | 3617 Zaragoza Capital ( Valdefierro)             | 10.692             |
| 1107 Huesca Capital nº1 (Perpetuo Socorro) | 15.822             | 3618 Zaragoza Capital (Miralbueno-Garrapinillos) | 15.807             |
| 1108 Huesca Capital nº2 (Santo Grial)      | 20.413             | 3701 Alhama de Aragón                            | 4.025              |
| 1109 Huesca Rural                          | 8.591              | 3702 Ariza                                       | 1.800              |
| 1110 Jaca                                  | 15.240             | 3703 Ateca                                       | 3.610              |
| 1111 Berdún                                | 1.624              | 3704 Calatayud Rural                             | 5.972              |
| 1112 Sabiñánigo                            | 10.479             | 3705 Daroca                                      | 4.870              |
| 1113 Sariñena                              | 8.294              | 3706 Illueca                                     | 6.704              |
| 1114 Huesca Capital nº3 (Pirineos)         | 15.622             | 3707 Morata de Jalón                             | 2.809              |
| 1201 Abiego                                | 1.142              | 3709 Villarroya de la Sierra                     | 2.100              |
| 1202 Aínsa                                 | 5.014              | 3710 Calatayud Urbana                            | 21.198             |
| 1203 Albalate de Cinca                     | 5.362              | 3711 Saviñán                                     | 2.236              |
| 1204 Barbastro                             | 21.263             | 4801 Albarracín                                  | 4.236              |
| 1205 Benabarre                             | 2.188              | 4802 Alfambra                                    | 2.297              |
| 1206 Berbegal                              | 1.895              | 4803 Aliaga                                      | 1.307              |
| 1207 Binéfar                               | 12.626             | 4804 Báguena                                     | 1.284              |
| 1208 Castejón de Sos                       | 4.730              | 4805 Calamocha                                   | 6.573              |
| 1209 Fraga                                 | 19.233             | 4806 Cedrillas                                   | 1.262              |
| 1210 Graus                                 | 6.344              | 4807 Cella                                       | 4.187              |

| Zona salud vigente año 2012                       | Total de población | Zona salud vigente año 2012                    | Total de población |
|---|--------------------|--|--------------------|
| 1211 Lafortunada                                  | 1.389              | 4808 Monreal del Campo                         | 5.287              |
| 1213 Monzón Urbana                                | 16.955             | 4809 Mora de Rubielos                          | 3.611              |
| 1214 Tamarite de Litera                           | 7.473              | 4810 Mosqueruela                               | 1.167              |
| 1215 Monzón Rural                                 | 3.815              | 4811 Santa Eulalia                             | 2.119              |
| 2501 Azuara                                       | 1.866              | 4812 Sarrión                                   | 2.616              |
| 2502 Belchite                                     | 3.132              | 4813 Teruel Capital (Teruel Centro)            | 17.642             |
| 2503 Fuentes de Ebro                              | 13.536             | 4814 Utrillas                                  | 6.802              |
| 2504 Sástago                                      | 3.221              | 4815 Villel                                    | 1.776              |
| 2505 Zaragoza Capital (Rebolería)                 | 20.126             | 4816 Teruel Capital (Teruel Rural)             | 2.122              |
| 2507 Zaragoza Capital (Independencia)             | 13.000             | 4817 Teruel Capital (Teruel Ensanche)          | 17.563             |
| 2508 Zaragoza Capital (Madre Vedruna Miraflores)  | 19.262             | 4901 Alcañiz                                   | 19.119             |
| 2509 Zaragoza Capital (Almozara)                  | 22.566             | 4902 Alcorisa                                  | 5.200              |
| 2510 Zaragoza Capital (San Pablo-Sta Lucía)       | 21.537             | 4903 Andorra                                   | 10.291             |
| 2511 Zaragoza Capital (Torrero-La Paz)            | 22.532             | 4904 Calaceite                                 | 2.961              |
| 2512 Zaragoza Capital (Venecia)                   | 13.806             | 4905 Calanda                                   | 4.782              |
| 2513 Zaragoza Capital (Sagasta Ruiseñores)        | 35.474             | 4906 Cantavieja                                | 2.074              |
| 2515 Zaragoza Capital (Las Fuentes Norte)         | 22.091             | 4907 Caspe                                     | 10.350             |
| 2516 Zaragoza Capital (Torre Ramona)              | 22.132             | 4908 Maella                                    | 4.305              |
| 2517 Zaragoza Capital (San José Norte)            | 18.222             | 4909 Híjar                                     | 6.984              |
| 2518 Zaragoza Capital (San José Centro)           | 18.226             | 4910 Mas de las Matas                          | 3.275              |
| 2519 Zaragoza Capital (San José Sur)              | 28.378             | 4911 Muniesa                                   | 1.526              |
| 2520 Zaragoza Capital (Romareda- Seminario)       | 15.520             | 4912 Valderrobres                              | 5.386              |
| 2521 Zaragoza Capital ( Casablanca)               | 9.723              | 5401 Alfajarín                                 | 9.988              |
| 2522 Zaragoza Capital ( Hernán Cortés)            | 21.319             | 5402 Bujaraloz                                 | 3.502              |
| 2523 Zaragoza Capital ( Fernando El Católico)     | 21.395             | 5403 Luna                                      | 2.369              |
| 2524 Zaragoza Capital (Valdespartera- Montecanal) | 24.165             | 5404 Villamayor                                | 5.684              |
| 3301 Ejea de los Caballeros                       | 17.655             | 5405 Zuera                                     | 15.922             |
| 3302 Sádaba                                       | 4.184              | 5406 Zaragoza Capital (Áctur Sur)              | 15.606             |
| 3303 Sos del Rey Católico                         | 988                | 5407 Zaragoza Capital (Arrabal)                | 19.647             |
| 3304 Tauste                                       | 8.611              | 5408 Zaragoza Capital ( Avda.Cataluña-La Jota) | 33.585             |
| 3601 Alagón                                       | 16.348             | 5409 Zaragoza Capital (Santa Isabel)           | 21.606             |
| 3602 Almunia, La                                  | 15.346             | 5410 Zaragoza Capital (Zalfonada-Picarral)     | 24.119             |
| 3603 Borja  | 11.137             | 5411 Mequinenza                                | 2.833              |
| 3604 Casetas                                      | 14.658             | 5412 Zaragoza Capital (Áctur Norte)            | 19.218             |
| 3605 Épila  | 11.716             | 5413 Zaragoza Capital (Áctur Oeste)            | 17.046             |
| 3606 Gallur                                       | 8.597              | 5414 Zaragoza Capital (Parque Goya)            | 12.431             |
| 3607 Tarazona                                     | 14.584             | <i>Sin Zona de salud asignada</i>              | <i>40</i>          |
| 3608 Utebo  | 20.379             |  |                    |
| 3609 Cariñena                                     | 9.216              |  |                    |
| 3610 Herrera de los Navarros                      | 1.323              |  |                    |
| 3611 María de Huerva                              | 21.640             |  |                    |

Fuente: Instituto Aragonés de Estadística a partir del Padrón Municipal de Habitantes, año 2012; Nomenclátor, año 2012; Callejeros de Huesca, Zaragoza y Teruel proporcionados por la Dirección General de Planificación y Aseguramiento del Departamento de Salud y Consumo del Gobierno de Aragón.

Instituto Aragonés de Estadística / Salud / Población y pirámides de población de las zonas de salud

COMUNICADO

21/10/2013

## Deporte escolar

### Juegos Deportivos en Edad Escolar

Periodo de referencia de los datos: Temporada 2012-2013

Los Juegos Deportivos en Edad Escolar son promovidos por la Dirección General del Deporte del Gobierno de Aragón, y organizados en sus fases comarcales por los Servicios de Deportes de las Comarcas implicadas.

A pesar de no constituir la totalidad de la práctica deportiva en edad escolar si que es un indicador de la participación por sexo, categorías y modalidades deportivas de los escolares de Aragón.

En la temporada 2012-2013 han participado en los Juegos Deportivos en Edad Escolar en Aragón 45.632 niños, un 37,7% de los escolares de 6 a 16 años. Esta cifra es inferior a la real, ya que desde la temporada 2010-11 no hay datos disponibles de los participantes en la modalidad de fútbol.

#### Evolución de la participación por provincias.

|                   | Aragón | Huesca | Teruel | Zaragoza |
|-------------------|--------|--------|--------|----------|
| Temporada 2008-09 | 43.349 | 10.985 | 4.913  | 27.451   |
| Temporada 2009-10 | 44.588 | 10.663 | 4.798  | 29.127   |
| Temporada 2010-11 | 42.604 | 10.255 | 5.005  | 27.344   |
| Temporada 2011-12 | 43.775 | 10.710 | 4.696  | 28.369   |
| Temporada 2012-13 | 45.632 | 11.855 | 5.018  | 28.759   |

#### Participantes por modalidad. Aragón.

##### Temporada 2012-2013

|                     | Participantes |
|---------------------|---------------|
| <b>Total</b>        | <b>45.632</b> |
| Fútbol Sala         | 11.413        |
| Escuelas Deportivas | 10.610        |
| Baloncesto          | 9.601         |
| Atletismo           | 3.171         |
| Natación            | 2.085         |
| Balonmano           | 1.983         |
| Judo                | 1.888         |
| Gimnasia            | 1.229         |
| Ajedrez             | 1.121         |
| Montañismo          | 557           |
| Voleibol            | 435           |
| Badminton           | 314           |
| Triatlón            | 304           |
| Otros               | 921           |

#### Participantes por sexo y categoría.

|              | Total         | Niños         | Niñas         |
|--------------|---------------|---------------|---------------|
| <b>Total</b> | <b>45.632</b> | <b>29.978</b> | <b>15.654</b> |
| Benjamín     | 9.562         | 6.292         | 3.270         |
| Alevín       | 8.907         | 5.281         | 3.626         |
| Infantil     | 6.511         | 3.814         | 2.697         |
| Cadete       | 4.690         | 3.043         | 1.647         |
| Otros        | 15.962        | 11.548        | 4.414         |

Elaboración Instituto Aragonés de Estadística con datos del Departamento de Educación, Universidad, Cultura y Deporte del Gobierno de Aragón.

Para más información: [IAEST / Análisis Sociales, Justicia, Cultura y Deporte/ Deporte](#)

## Población reclusa. Datos estadísticos. Aragón.

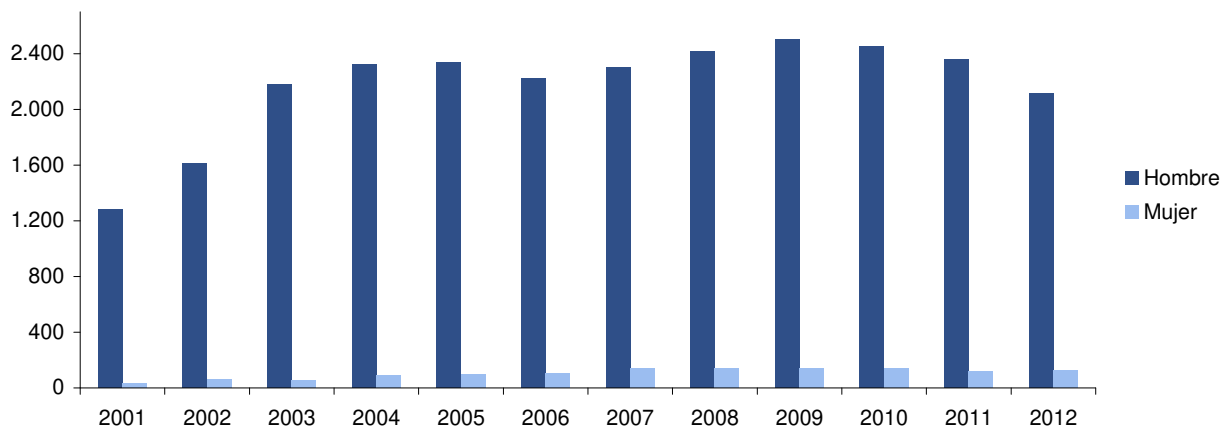
Año 2012

**Esta estadística ofrece una visión general de la población reclusa en los actuales centros penitenciarios de Aragón y España. En el año 2012 la población reclusa ascendió a 2.239 personas en Aragón. La población reclusa en Aragón ha descendido desde el año 2009 en un 15,32% y en España en un 9,83%. Los datos proceden del Anuario Estadístico del Ministerio del Interior y por primera vez se presentan en formato pc-axis.**

Población reclusa según sexo y lugar de cumplimiento de condena. Año 2012.

|               | Daroca | Teruel | Zaragoza | Aragón |
|---------------|--------|--------|----------|--------|
| Total         | 528    | 207    | 1.504    | 2.239  |
| Preventivos   | 2      | 11     | 176      | 189    |
| Prisión       | 526    | 195    | 1328     | 2.049  |
| Otros penados | 0      | 1      | 0        | 1      |

Evolución de la población reclusa según sexo. Aragón. Años 2001-2012.



Fuente: Elaboración IAEST, según datos del Anuario Estadístico del Ministerio del Interior. Años 2001-2012.

Instituto Aragonés de Estadística / Análisis Sociales, Justicia, Cultura y Deporte / Justicia y Seguridad Ciudadana / Estadísticas de población reclusa

**Estadística de condenados: adultos y menores. Datos estadísticos. Aragón.**

Año 2012

**La Estadística de Condenados analiza las características sociodemográficas y de tipo criminológico de las personas condenadas por sentencia firme a lo largo del periodo de referencia, además da información sobre los delitos cometidos y las penas impuestas. En el año 2012 en Aragón el número de condenados adultos ascendió a 5.325 y en España fueron 221.063. El número de condenados menores fue de 355 en Aragón y 16.132 en España. Los datos proceden del INE según el Registro Central de Sentencias de Responsabilidad Penal y por primera vez se presentan en formato PC-Axis.**

## Condenados según lugar de condena y sexo. Año 2012.

Unidad: nº de adultos condenados

|         | Aragón | España  |
|---------|--------|---------|
| Total   | 5.325  | 221.063 |
| Hombres | 4.739  | 196.876 |
| Mujeres | 586    | 24.187  |

## Menores condenados según lugar de condena y sexo. Año 2012.

Unidad: nº de menores de 14 a 17 años condenados

|         | Aragón | España |
|---------|--------|--------|
| Total   | 355    | 16.172 |
| Hombres | 297    | 13.344 |
| Mujeres | 58     | 2.828  |

Fuente: Elaboración IAEST, según INE y Registro Central de Penados y Rebeldes de titularidad del Ministerio de Justicia. Año 2012.

Instituto Aragonés de Estadística / Análisis Sociales, Justicia, Cultura y Deporte / Justicia y Seguridad Ciudadana



## Nulidades, separaciones y divorcios. Datos estadísticos. Aragón.

### Año 2012

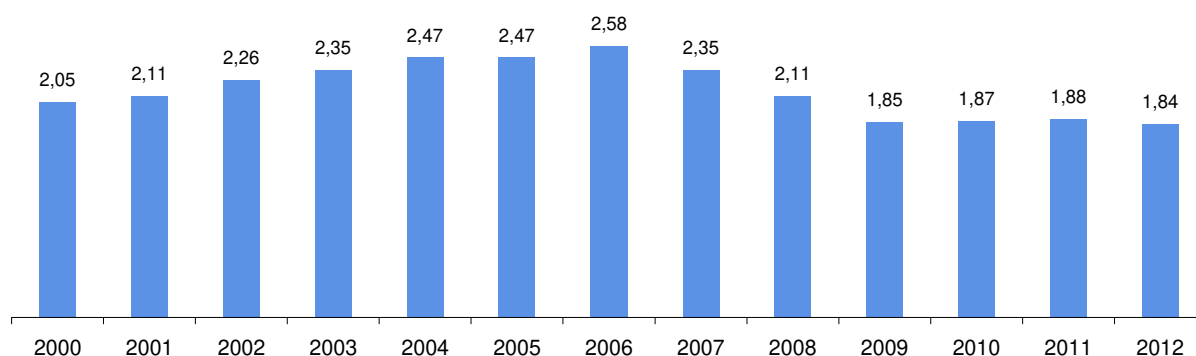
La Estadística de nulidades, separaciones y divorcios que realiza el INE en colaboración con el Consejo General del Poder Judicial nos muestra el número de sentencias sobre disoluciones matrimoniales dictadas a lo largo del año de referencia. En el año 2012 hubo un total de 2.743 disoluciones en Aragón y 115.374 en España.

Disoluciones matrimoniales entre cónyuges de diferente sexo según causa de la sentencia.  
Año 2012.

|                | Huesca | Teruel | Zaragoza | Aragón | España |
|----------------|--------|--------|----------|--------|--------|
| Nulidad        | 1      | 0      | 2        | 3      | 186    |
| Separación     | 234    | 105    | 1393     | 1.732  | 73.567 |
| Mutuo acuerdo  | 201    | 79     | 1205     | 1.485  | 58.679 |
| Contenciosa    | 33     | 26     | 188      | 247    | 14.888 |
| Divorcio       | 140    | 53     | 815      | 1.008  | 41.621 |
| Consensuado    | 114    | 28     | 551      | 693    | 28.849 |
| No consensuado | 26     | 25     | 264      | 315    | 12.772 |

Fuente: Estadísticas de nulidades, separaciones y divorcios. INE. Año 2012.

Evolución de las disoluciones matrimoniales entre cónyuges de diferente sexo.  
Tasa por 1.000 habitantes.



Fuente: Elaboración Instituto Aragonés de Estadística según datos de la Estadística de nulidades, separaciones y divorcios. INE.

Instituto Aragonés de Estadística / Análisis Sociales, Justicia, Cultura y Deporte / Justicia y Seguridad Ciudadana / Estadísticas de nulidades, separaciones y divorcios

COMUNICADO

08/11/2013

## Uso del agua en el sector agrario. Año 2011.

Aragón, resto de CCAA y España.

Según la Encuesta sobre el uso del agua en el sector agrario en el año 2011, el agua disponible para riego y otros usos en Aragón se ha incrementado en un 17,4% sobre el año anterior. El consumo de agua de riego se incrementó en 8,9% sobre el de 2010. El 38% del agua usada lo es mediante técnicas de riego por goteo y aspersión, y el 62 % por gravedad.

### Origen del agua disponible para riego y otros usos agrarios. Año 2011.

Unidad: miles de metros cúbicos.

| Territorio                     | Total             | Aguas superficiales | Aguas subterráneas | Otros recursos hídricos <sup>(1)</sup> |
|--------------------------------|-------------------|---------------------|--------------------|--|
| <b>España</b>                  | <b>18.910.389</b> | <b>14.792.098</b>   | <b>3.848.032</b>   | <b>270.259</b>                         |
| Andalucía                      | 4.156.174         | 2.975.172           | 1.142.852          | 38.150                                 |
| <b>Aragón</b>                  | <b>2.953.112</b>  | <b>2.816.759</b>    | <b>131.632</b>     | <b>4.721</b>                           |
| Castilla y León                | 2.710.520         | 2.280.685           | 421.712            | 8.123                                  |
| Castilla-La Mancha             | 1.639.997         | 635.622             | 992.150            | 12.225                                 |
| Cataluña                       | 1.682.310         | 1.557.620           | 109.530            | 15.160                                 |
| Comunidad Valenciana           | 1.676.440         | 1.238.180           | 355.720            | 82.540                                 |
| Extremadura                    | 2.025.147         | 1.824.025           | 201.122            | 0                                      |
| Murcia (Región de)             | 636.597           | 292.115             | 282.322            | 62.160                                 |
| Navarra (Comunidad Foral de)   | 719.830           | 704.180             | 15.650             | 0                                      |
| Rioja (La)                     | 316.710           | 291.620             | 25.090             | 0                                      |
| Resto de Comunidades Autónomas | 393.552           | 176.120             | 170.252            | 47.180                                 |

(<sup>1</sup>) Agua residual depurada, agua desalada.

Fuente: Encuesta sobre el uso del agua en el sector agrario. Año 2011. Instituto Nacional de Estadística.

### Consumo de agua de riego por tipo de cultivo. Año 2011.

Unidad: miles de metros cúbicos.

| Territorio                     | Total             | Herbáceos        | Frutales         | Olivar y viñedo  | Patatas y hortalizas | Otros tipos de cultivos |
|--------------------------------|-------------------|------------------|------------------|------------------|----------------------|-------------------------|
| <b>España</b>                  | <b>16.344.099</b> | <b>9.311.642</b> | <b>2.727.167</b> | <b>1.758.458</b> | <b>1.301.967</b>     | <b>1.244.865</b>        |
| Andalucía                      | 3.592.829         | 1.159.042        | 726.323          | 1.180.724        | 106.790              | 419.950                 |
| <b>Aragón</b>                  | <b>2.598.519</b>  | <b>2.221.102</b> | <b>174.540</b>   | <b>104.444</b>   | <b>67.395</b>        | <b>31.038</b>           |
| Castilla y León                | 2.015.004         | 1.628.693        | 60.221           | 3.936            | 113.023              | 209.131                 |
| Castilla-La Mancha             | 1.457.484         | 923.977          | 114.190          | 107.849          | 235.960              | 75.508                  |
| Cataluña                       | 1.729.773         | 1.265.563        | 349.328          | 41.827           | 68.095               | 4.960                   |
| Comunidad Valenciana           | 1.241.425         | 256.688          | 740.988          | 53.643           | 166.500              | 23.606                  |
| Extremadura                    | 1.970.534         | 1.340.961        | 116.016          | 15.164           | 129.862              | 368.531                 |
| Murcia (Región de)             | 574.697           | 16.455           | 239.488          | 105.442          | 207.636              | 5.676                   |
| Navarra (Comunidad Foral de)   | 553.613           | 408.152          | 9.020            | 41.274           | 57.350               | 37.817                  |
| Rioja (La)                     | 306.794           | 43.479           | 94.933           | 81.538           | 60.804               | 26.040                  |
| Resto de Comunidades Autónomas | 303.427           | 47.530           | 102.120          | 22.617           | 88.552               | 42.608                  |

Fuente: Encuesta sobre el uso del agua en el sector agrario. Año 2011. Instituto Nacional de Estadística.

Para más información: IAEST / Medio Ambiente y Energía / Agua

COMUNICADO

08/11/2013

## Parcelas rústicas y urbanas según la información estadística del Catastro. Aragón. Año 2012.

Provincias, comarcas/delimitaciones comarcales y municipios de Aragón. Año 2012.

Según los datos estadísticos de la Dirección General del Catastro para el año 2012, el número de parcelas rústicas en Aragón era de 2.519.083, ocupando una superficie de 47.311.246.665 hectáreas. El número de parcelas urbanas era de 468.396, con una superficie de 365.534.271 hectáreas.

### Parcelas rústicas. Aragón y provincias. Año 2012.

Unidades: número y hectáreas.

| Territorio            | Parcelas  | Subparcelas | Superficie total de parcelas rústicas |
|-----------------------|-----------|-------------|---------------------------------------|
| Total Aragón          | 2.519.083 | 3.455.377   | 47.311.246.665                        |
| Provincia de Huesca   | 495.185   | 737.269     | 15.559.105.642                        |
| Provincia de Teruel   | 1.012.852 | 1.357.296   | 14.740.111.768                        |
| Provincia de Zaragoza | 1.011.046 | 1.360.812   | 17.012.029.255                        |

Fuente: Dirección General del Catastro. Secretaría de Estado de Hacienda. Ministerio de Hacienda y Administraciones públicas.

### Parcelas urbanas. Aragón y provincias. Año 2012.

Unidades: número y hectáreas.

| Territorio            | Parcelas | Parcelas edificadas | Parcelas sin edificar | Superficie total de parcelas urbanas | Superficie parcelas edificadas | Superficie parcelas sin edificar |
|-----------------------|----------|---------------------|-----------------------|--------------------------------------|--------------------------------|----------------------------------|
| Total Aragón          | 468.396  | 386.819             | 81.577                | 365.534.271                          | 211.044.716                    | 154.489.555                      |
| Provincia de Huesca   | 115.909  | 94.661              | 21.248                | 88.771.025                           | 53.667.953                     | 35.103.072                       |
| Provincia de Teruel   | 126.618  | 103.663             | 22.955                | 54.024.182                           | 31.779.744                     | 22.244.438                       |
| Provincia de Zaragoza | 225.869  | 188.495             | 37.374                | 222.739.064                          | 125.597.019                    | 97.142.045                       |

Fuente: Dirección General del Catastro. Secretaría de Estado de Hacienda. Ministerio de Hacienda y Administraciones públicas.

Para más información: [IAEST / Territorio / Usos del suelo](#)

COMUNICADO

20/11/2013

## Datos Básicos de Aragón, 2013. Versión accesible.

Recopilación de los datos estadísticos más significativos. Versión simplificada para minimizar las dificultades que pueden suponer una barrera de acceso.

Una nueva edición de Datos Básicos de Aragón, la versión accesible, ha sido elaborada y publicada por el Instituto Aragonés de Estadística.

La nueva versión anual en formato **accesible** de nuestro producto 'Datos Básicos de Aragón, 2013' pretende recoger la información estadística más significativa de nuestra Comunidad Autónoma de una manera sencilla de leer por todas las personas.

**Está dirigida a todas las personas que tengan interés en conocer Aragón desde un punto de vista estadístico, y que por sus dificultades, la difusión tradicional de las estadísticas les suponga una barrera al acceso de esta información.**

El esfuerzo realizado viene motivado porque la forma de difusión estadística mediante tablas y gráficos que sintetizan gran volumen de información ha supuesto una importante barrera de acceso para todos aquellos con dificultades visuales importantes, problemas lector-escritores o con ciertos niveles de problemas cognitivos. Por ello, este producto está disponible en PDF pero también en formato Word (.doc), considerado éste un formato de fácil acceso y conversión para aquellos con dificultades visuales. Se ha diseñado en una letra tipo Verdana por su mayor claridad de lectura y con una estructura de tablas que permiten una lectura como si de un texto se tratara, evitando los cruces de información que dificultan tanto la lectura como la interpretación.

'Datos Básicos de Aragón' está disponible en la página web: [www.aragon.es/iaest](http://www.aragon.es/iaest) y puede consultarse en la versión **anual** (disponible desde el año 2000; traducido al **inglés** desde 2012; y ahora también en su adaptación **accesible**) y en la versión **actualizada**, que incorpora actualizaciones de parte de su contenido conforme se dispone de nuevos datos.

Para acceder directamente a la versión accesible: [www.aragon.es/iaest/DBAccesibles](http://www.aragon.es/iaest/DBAccesibles)

Para más información: [IAEST / Datos Básicos](#)

## Enfermedades de declaración obligatoria. Aragón y España.

Serie 1997 a 2012

**Las enfermedades de declaración obligatoria se obtienen del Instituto de Salud Carlos III anualmente. Los casos notificados publicados son los de las enfermedades coincidentes en todas las Comunidades Autónomas. En el año 2012 la tasa de gripe en Aragón, casi duplicó a la de España. De cada 100.000 habitantes, 2.234 padecieron la enfermedad.**

Tasa por 100.000 habitantes de los casos notificados de enfermedades de declaración obligatoria más frecuentes. Año 2012

|                           | Aragón   | España   |
|---------------------------|----------|----------|
| Gripe                     | 2.234,12 | 1.156,06 |
| Varicela                  | 540,20   | 315,49   |
| Parotiditis               | 21,80    | 20,66    |
| Tuberculosis respiratoria | 12,65    | 9,78     |
| Sífilis                   | 10,37    | 7,88     |
| Infección gonocócica      | 7,32     | 6,59     |
| Hepatitis B               | 6,63     | 1,31     |
| Tuberculosis, otras       | 5,03     | 3,30     |
| Hepatitis víricas, otras  | 4,04     | 1,38     |
| Legionelosis              | 3,28     | 2,33     |
| Rubeola                   | 2,44     | 0,15     |
| Hepatitis A               | 1,98     | 1,40     |
| Sarampión                 | 0,46     | 2,69     |
| Tos Ferina                | 0,23     | 7,43     |

Fuente: IAEST, según datos del Instituto de Salud Carlos III.

[Instituto Aragonés de Estadística/ Salud / Otras estadísticas de Salud / Enfermedades de declaración obligatoria](#)

# MERCADO DE TRABAJO Y PENSIONES EN LAS FUENTES TRIBUTARIAS

## Datos en Aragón.

Periodo de referencia de los datos: 2012

**En Aragón 858.009 personas han percibido ingresos en forma de salario, pensión, prestación por desempleo o varios a la vez.**

**El importe percibido en salarios ha sido de 10.490.989 miles de euros, siendo 18.970€ el salario medio anual.**

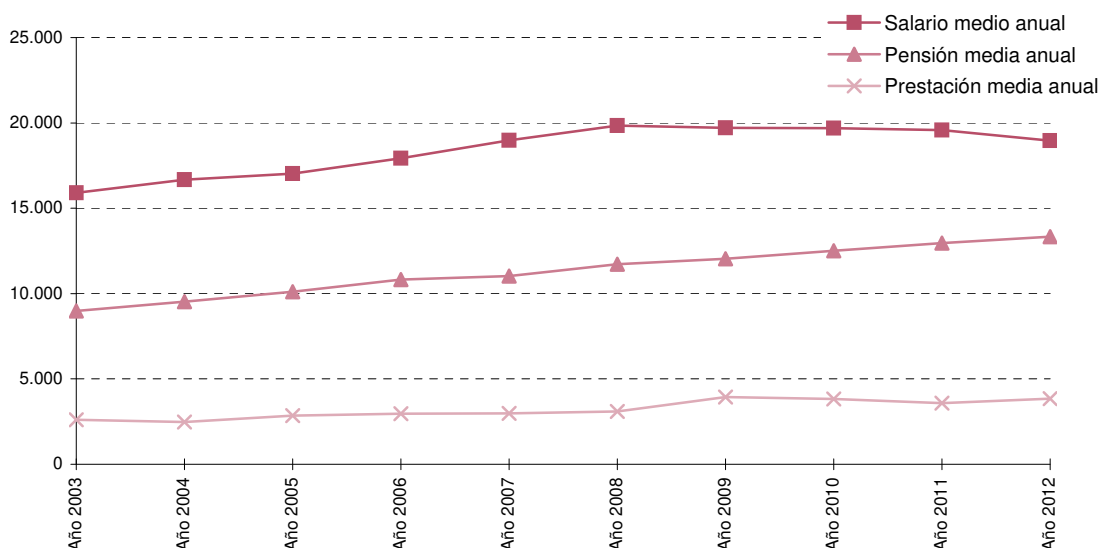
**El importe percibido en pensiones ha sido de 4.213.034 miles de euros, siendo 13.341€ la pensión media anual.**

**El importe percibido en desempleo ha sido de 618.205 miles de euros, siendo 3.845€ la prestación media anual.**

Salarios, pensiones y desempleo por provincias. Año 2012.

|          | Salarios |                     | Pensiones |                     | Desempleo |                        |
|----------|----------|---------------------|-----------|---------------------|-----------|------------------------|
|          | Personas | Salario Medio Anual | Personas  | Pensión media anual | Personas  | Prestación media anual |
| Huesca   | 89.206   | 17.312              | 55.590    | 12.231              | 23.656    | 3.839                  |
| Teruel   | 52.291   | 17.328              | 37.285    | 12.273              | 14.920    | 3.840                  |
| Zaragoza | 411.535  | 19.538              | 222.923   | 13.796              | 122.214   | 3.847                  |

Salario medio anual, pensión media anual y prestación media anual (€).



Fuente: Agencia tributaria

[Para más información:](#)

[IAEST / Financieras. Mercantiles. Tributarias / Información tributaria / Mercado de trabajo y pensiones según fuentes tributarias](#)

## Estructura productiva de las comarcas aragonesas. Valor añadido bruto y empleo. Serie 2008-2012.

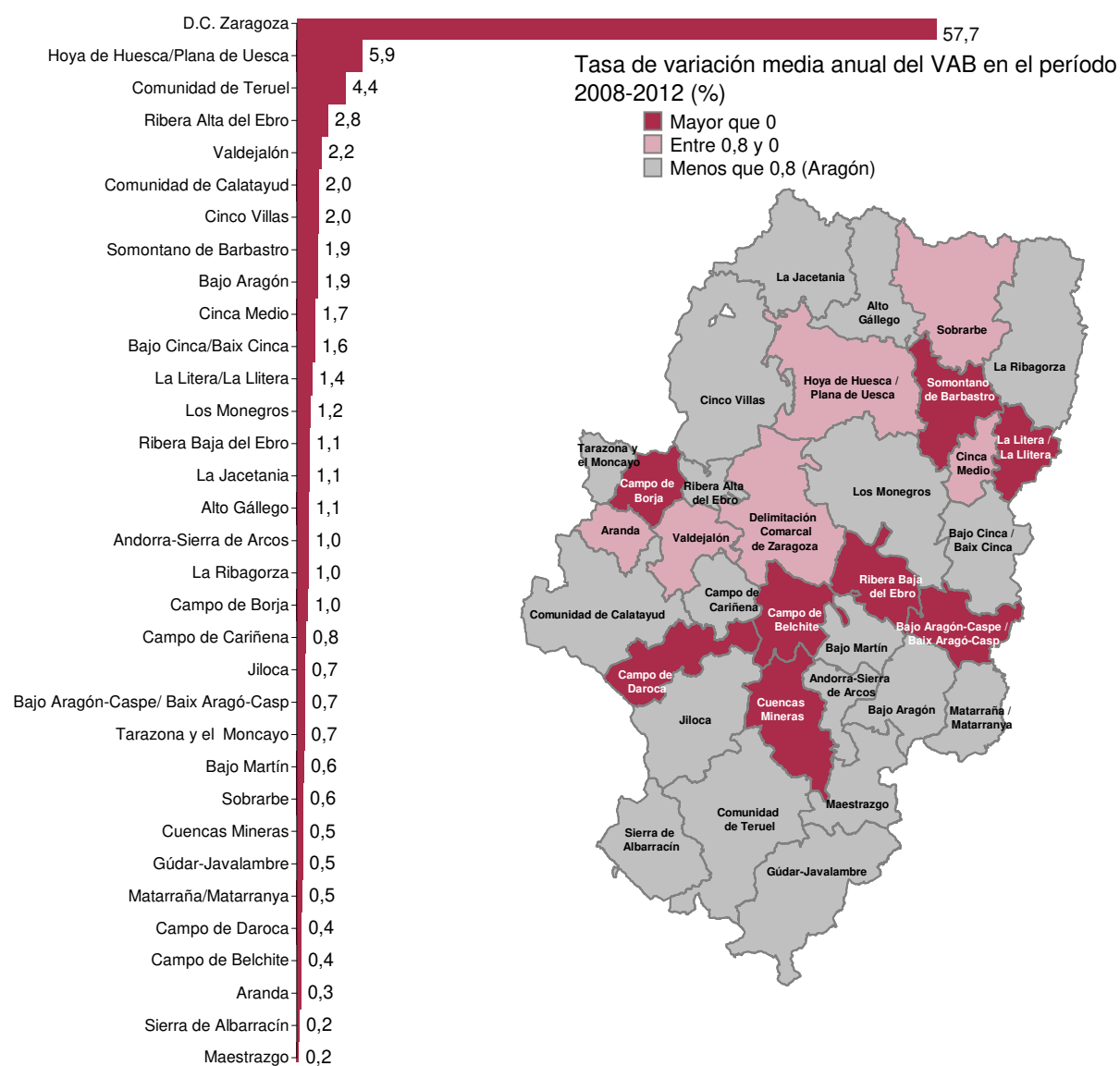
Periodo de referencia de los datos: 2008-2012

El Valor añadido bruto de Aragón es 30.739 millones de euros, de los cuales el 57,7% se genera en la Delimitación comarcal de Zaragoza, seguida a distancia por la Hoya de Huesca y la Comunidad de Teruel.

La comarca más dinámica durante el período ha sido Campo de Borja, con un crecimiento medio del 3,2%, siendo la el sector industrial el motor de la comarca.

Las comarcas de Ribera Baja del Ebro y Andorra-Sierra de Arcos son las más productivas en cuanto al VAB por empleado, debido al peso de la energía en las comarcas.

Participación de las comarcas en el VAB de Aragón. Año 2012. Mapa de tasa de variación media anual en el período 2008-2012



Fuente: Instituto Aragonés de Estadística

[Para más información: IAEST / PIB, Renta, Comercio Exterior y Empresas / PIB, Valor Añadido y Renta / Valor añadido bruto comarcal](#)

COMUNICADO

03/12/2013

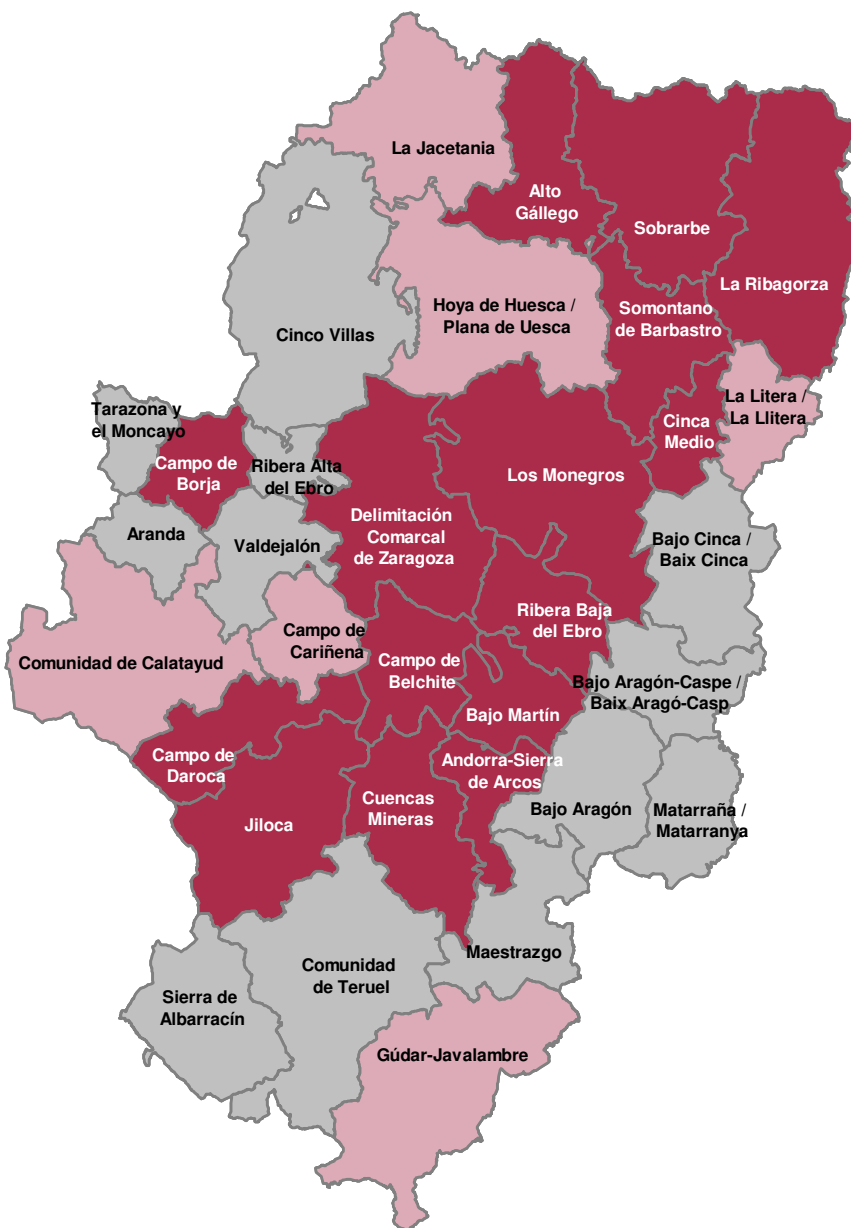
## Estructura productiva de las comarcas aragonesas. Valor añadido bruto y empleo. Serie 2008-2012.

Periodo de referencia de los datos: 2008-2012

Mapa de productividad (VAB/ocupado) en las Comarcas de Aragón. Año 2012.

Unidad: euros

- Por encima de la media de Aragón (56.012 €)
- Entre la media de Aragón y la de España
- Por debajo de la media de España (54.251 €)



Fuente: Instituto Aragonés de Estadística

Para más información: [IAEST / PIB, Renta, Comercio Exterior y Empresas / PIB, Valor Añadido y Renta / Valor añadido bruto comarcal](#)



COMUNICADO

03/12/2013

## Estructura productiva de las comarcas aragonesas. Valor añadido bruto y empleo. Serie 2008-2012.

Periodo de referencia de los datos: 2008-2012

### Mapa de especialización en la actividad económica de las Comarcas de Aragón. Año 2012

según índice de especialización (importancia del sector en la comarca respecto a la media de Aragón)

- Agricultura, ganadería, silvicultura y pesca
- Extractivas; Energía y agua
- Industria manufacturera
- Construcción
- Administración pública, Seguridad social..., Educación, Otros servicios



Fuente: Instituto Aragonés de Estadística

Para más información: [IAEST / PIB, Renta, Comercio Exterior y Empresas / PIB, Valor Añadido y Renta / Valor añadido bruto comarcal](#)

# ESTADÍSTICA DE BIBLIOTECAS

## Aragón.

Año 2012

La Estadística de Bibliotecas en Aragón la realiza el Instituto Aragonés de Estadística (IAEST) desde el año 2000 a través de un convenio de colaboración con el Instituto Nacional de Estadística. A partir del año 2010 también se cuenta con la colaboración de la Sección de Bibliotecas del Gobierno de Aragón.

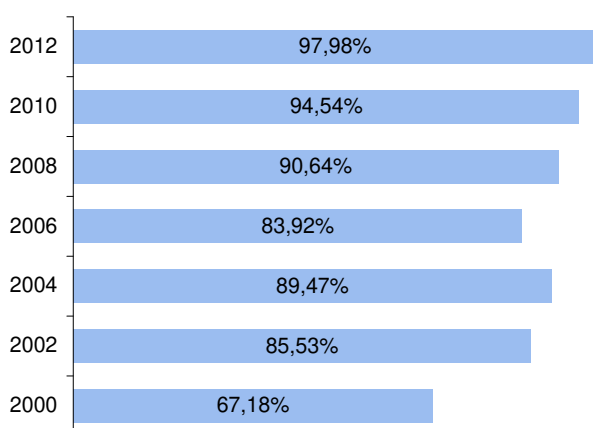
En el año 2012 se dispone de la información de 346 bibliotecas, siendo la tasa de respuesta del 94%.

La clasificación de bibliotecas por tipo indica que hay 1 biblioteca central de CC.AA, 237 bibliotecas municipales, 6 para grupos específicos de usuarios, 13 de instituciones de enseñanza superior y 89 bibliotecas especializadas.

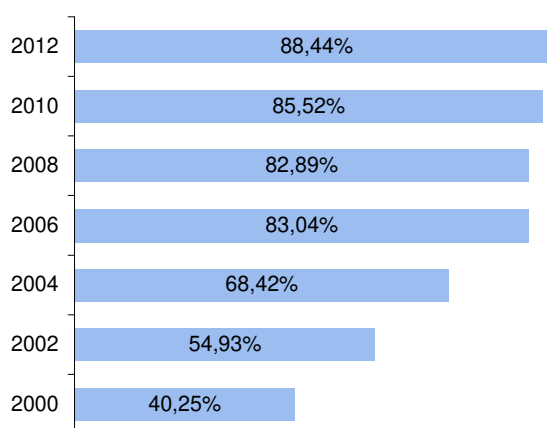
Datos básicos de las bibliotecas por provincias. Año 2012.

|               | Horas semanales de apertura |            |            | Bibliotecas con conexión a internet | Fondos           | Visitantes       | Préstamos domiciliarios |
|---------------|-----------------------------|------------|------------|-------------------------------------|------------------|------------------|-------------------------|
|               | Total bibliotecas           | 20 o menos | Más de 20  |                                     |                  |                  |                         |
| <b>Aragón</b> | <b>346</b>                  | <b>212</b> | <b>134</b> | <b>306</b>                          | <b>6.238.786</b> | <b>5.650.004</b> | <b>2.499.524</b>        |
| Huesca        | 95                          | 64         | 31         | 87                                  | 1.148.927        | 804.832          | 534.028                 |
| Teruel        | 68                          | 47         | 21         | 59                                  | 845.856          | 533.518          | 249.596                 |
| Zaragoza      | 183                         | 101        | 82         | 160                                 | 4.244.003        | 4.311.654        | 1.715.900               |

Bibliotecas con ordenador.



Bibliotecas con acceso a internet.



Fuente: Instituto Aragonés de Estadística (IAEST), Sección de bibliotecas de Aragón, INE.

Para más información:

[IAEST / Análisis Sociales, Justicia, Cultura y Deporte / Cultura / Estadística de bibliotecas](#)

# EXPEDIENTES DE REGULACIÓN DE EMPLEO

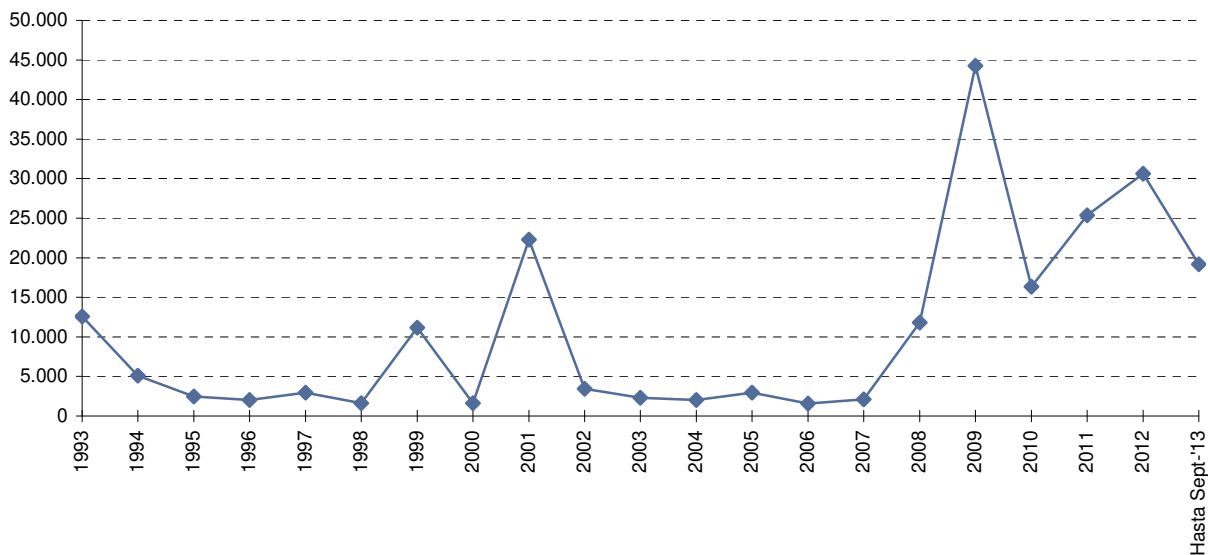
## Datos en Aragón.

Periodo de referencia de los datos: Septiembre de 2013

**En Aragón durante el mes de Septiembre de 2013, 894 trabajadores, se han visto afectados por un Expediente de Regulación de Empleo; con lo que se eleva el acumulado anual a 19.178.**

**Siendo 3.836 trabajadores afectados menos, que en el mismo periodo del año pasado, lo que supone un 16'66% menos.**

Evolución del número de trabajadores afectados. Acumulado anual. Aragón



Trabajadores afectados según tipo de expediente. Aragón y provincias. Septiembre 2013

|                | Total      | Extinción | Suspensión | Reducción de jornada |
|----------------|------------|-----------|------------|----------------------|
| <b>Aragón</b>  | <b>894</b> | <b>36</b> | <b>724</b> | <b>134</b>           |
| Prov. Huesca   | 31         | 2         | 22         | 7                    |
| Prov. Teruel   | 16         | 1         | 14         | 1                    |
| Prov. Zaragoza | 847        | 33        | 688        | 126                  |

Fuente: Ministerio de Empleo y Seguridad Social. Estadística de Regulación de Empleo

Para más información:

[IAEST / Trabajo, Salarios y Relaciones Laborales / Relaciones laborales / Expedientes de Regulación de Empleo](#)

COMUNICADO

17/12/2013

## Violencia de Género y Doméstica.

Datos estadísticos de los asuntos, con medidas cautelares dictadas, inscritos en el Registro central para la protección de las víctimas. Aragón. Año 2012.

728 son el número de mujeres víctimas de violencia de género en Aragón inscritas en el Registro central para la protección de las víctimas a lo largo del año 2012 y 726 los hombres denunciados por esta causa. Asimismo, 160 personas fueron registradas como víctimas de violencia doméstica y 116 denunciadas por ello.

### Víctimas inscritas en el Registro central.

Aragón. Año 2012.

Unidad: número de personas.

|                     | Aragón | España |
|---------------------|--------|--------|
| Violencia de género | 728    | 29.146 |
| Violencia doméstica | 160    | 7.298  |

### Infracciones penales imputadas a la persona denunciada.

Aragón. Año 2012.

Unidad: número de infracciones.

|                                   | Aragón              |                     | España              |                     |
|-----------------------------------|---------------------|---------------------|---------------------|---------------------|
|                                   | Violencia de género | Violencia doméstica | Violencia de género | Violencia doméstica |
| <b>Total infracciones penales</b> | <b>820</b>          | <b>137</b>          | <b>33.713</b>       | <b>6.328</b>        |
| Delitos                           | 740                 | 120                 | 31.129              | 5.593               |
| Faltas                            | 80                  | 17                  | 2.584               | 735                 |

Resultados referidos a asuntos (con medidas cautelares dictadas) inscritos en el Registro a lo largo de 2012.

Fuente: Estadística de Violencia Doméstica y Violencia de Género, INE.

Para más información: IAEST / Análisis Sociales, Justicia, Cultura y Deporte / Estadísticas de género

# ENCUESTA TRIMESTRAL DE COSTES LABORALES

## Datos en Aragón.

Periodo de referencia de los datos: III Trimestre de 2013

**El coste laboral de las empresas sube un 1,3% en el tercer trimestre de 2013 respecto al mismo periodo del año anterior y se sitúa en 2.370,76 euros por trabajador.**

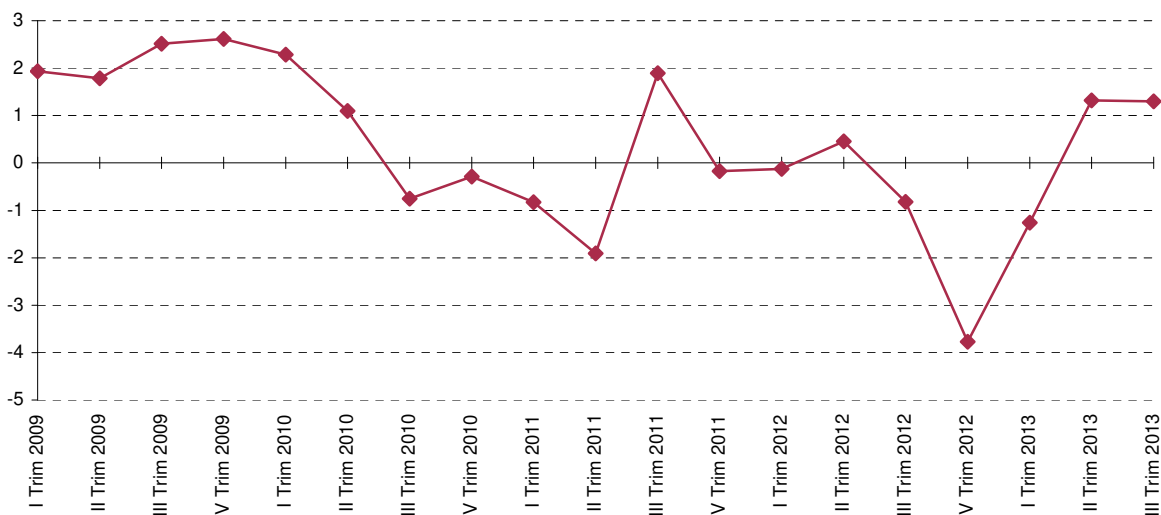
**El coste salarial por trabajador y mes disminuye un 1,1% y se sitúa en 1.684,51 euros de media. Los otros costes ascienden un 7,9% alcanzando los 686,25 euros.**

**El coste laboral por hora efectiva sube un 0,1%.**

Costes laborales y salariales en euros. III Trimestre de 2013.  
Índice base año 2008. Tasa de variación interanual.

|                    | Por trabajador y mes |             |            | Por hora efectiva y mes |              |            |
|--------------------|----------------------|-------------|------------|-------------------------|--------------|------------|
|                    | Euros                | Índice      | Tasa       | Euros                   | Índice       | Tasa       |
| <b>Coste total</b> | <b>2.370,76</b>      | <b>99,3</b> | <b>1,3</b> | <b>19,96</b>            | <b>112,3</b> | <b>0,1</b> |
| Coste Salarial     | 1.684,51             | 95,1        | -1,1       | 14,18                   | 107,5        | -2,3       |
| Otros costes       | 686,25               | 111,6       | 7,9        | 5,78                    | 125,9        | 6,6        |

### Variación interanual del coste laboral total (%)



Fuente: Instituto Nacional de Estadística

[Para más información:](#)

[IAEST / Trabajo, Salarios y Relaciones Laborales / Costes Laborales / Encuesta Trimestral de Coste Laboral \(ETCL\)](#)  
[IAEST / Coyuntura económica. SECA / Consultar Series](#)

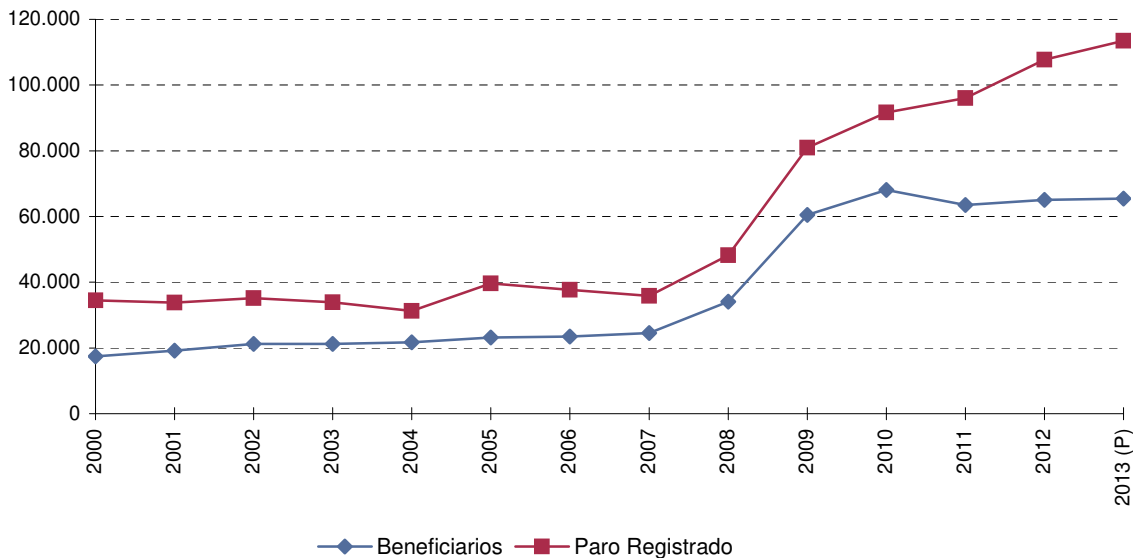
# PRESTACIONES POR DESEMPLEO

## Datos en Aragón.

Periodo de referencia de los datos: Octubre de 2013

**En Aragón durante el mes de Octubre de 2013, 63.299 personas han sido beneficiarios de prestaciones por desempleo. Lo que representa un 55,51% de los Parados Registrados.**

Evolución del número de beneficiarios y parados. Media anual. Aragón



Beneficiarios por prestaciones de desempleo según provincia. Octubre 2013

|                | Total         |
|----------------|---------------|
| <b>Aragón</b>  | <b>63.299</b> |
| Prov. Huesca   | 9.806         |
| Prov. Teruel   | 6.523         |
| Prov. Zaragoza | 46.970        |

Fuente: Ministerio de Empleo y Seguridad Social. Servicio Estatal de Empleo

Para más información:

[IAEST / Trabajo, Salarios y Relaciones Laborales / Prestaciones por desempleo y otras / Prestaciones por Desempleo](#)

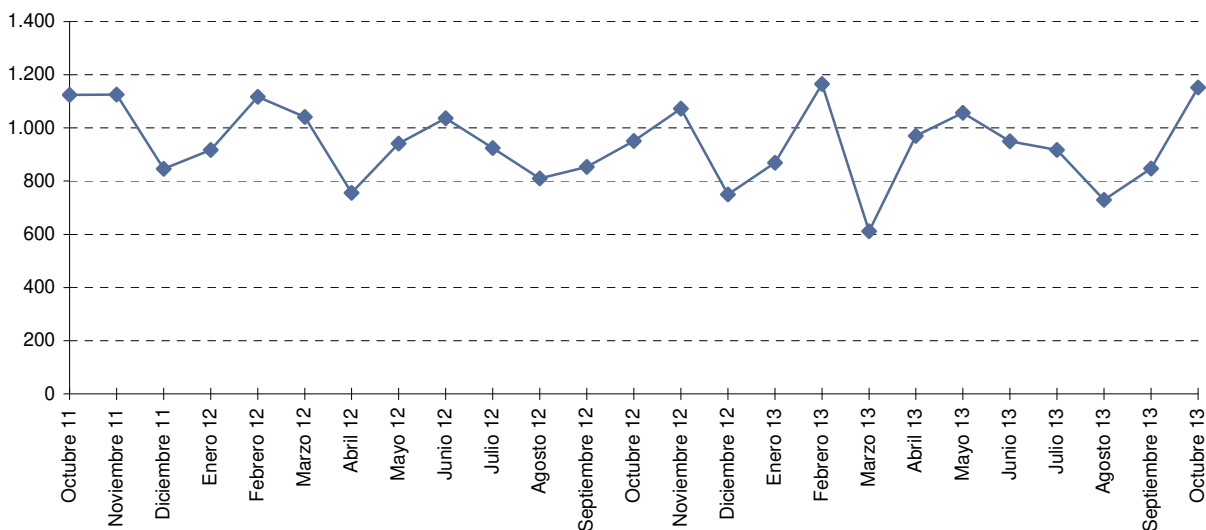
# ACCIDENTES DE TRABAJO

## Datos en Aragón.

Periodo de referencia de los datos: Octubre de 2013

**En el mes de octubre de 2013, se han registrado en Aragón 1.152 accidentes en jornada de trabajo con baja, lo que representa un 21,14% más que el mismo periodo del año pasado.**

Evolución del número de accidentes en jornada de trabajo con baja. Aragón



Accidentes de trabajo según provincias.  
Octubre 2013

|                |              |
|----------------|--------------|
| <b>Aragón</b>  | <b>1.152</b> |
| Prov. Huesca   | 183          |
| Prov. Teruel   | 117          |
| Prov. Zaragoza | 852          |

Variación interanual (%).  
Octubre 2013 - Octubre 2012

|                |              |
|----------------|--------------|
| <b>Aragón</b>  | <b>21,14</b> |
| Prov. Huesca   | 110,34       |
| Prov. Teruel   | 24,47        |
| Prov. Zaragoza | 10,65        |

Fuente: Ministerio de Empleo y Seguridad Social. Estadística de Accidentes de Trabajo y Enfermedades Profesionales

Para más información:

[IAEST / Trabajo, Salarios y Relaciones Laborales / Accidentes y Enfermedades profesionales / Información de Aragón y Provincias \(Ministerio\)](#)

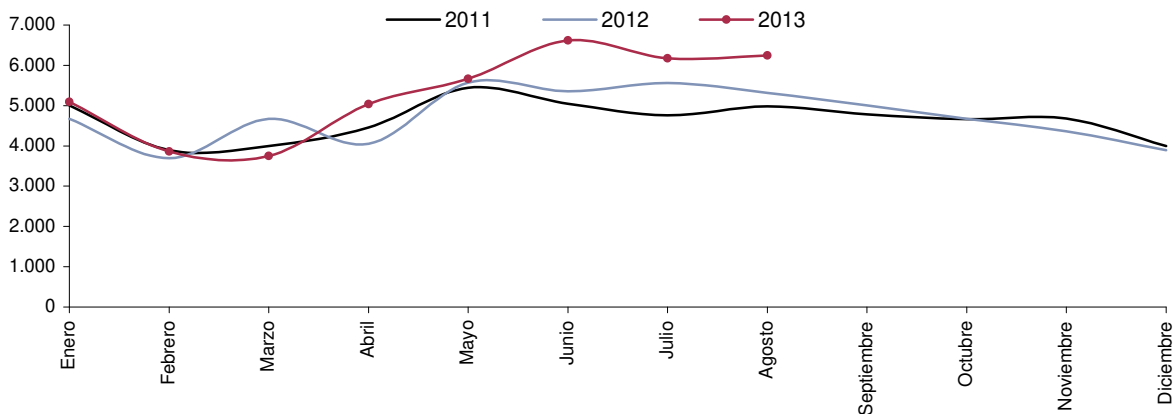
# EMPRESAS DE TRABAJO TEMPORAL

## Datos en Aragón.

Periodo de referencia de los datos: Agosto de 2013

**Durante el mes de agosto se han registrado 6.243 contratos de puesta a disposición en Aragón. Lo que representa un 17,48% más que en el mismo mes del año anterior.**

Evolución del número de contratos de puesta a disposición. Aragón



### Contratos de puesta a disposición, según provincia. Agosto 2013

|                | Valor        | % Variación (1) | Acumulado anual | % Variación (2) |
|----------------|--------------|-----------------|-----------------|-----------------|
| <b>Aragón</b>  | <b>6.243</b> | <b>17,48</b>    | <b>42.438</b>   | <b>9,13</b>     |
| Prov. Huesca   | 559          | 16,22           | 3.218           | 10,05           |
| Prov. Teruel   | 313          | 58,08           | 3.341           | -26,75          |
| Prov. Zaragoza | 5.371        | 15,88           | 35.879          | 14,25           |

NOTA:

(1) Variación sobre el mismo mes del año anterior

(2) Variación sobre el mismo periodo (acumulado) del año anterior

Fuente: Ministerio de Empleo y Seguridad Social. Estadística de Empresas de Trabajo Temporal

### Otra fuente de referencia. Contratos registrados. Aragón. Agosto 2013

|  |                   |
|--|-------------------|
| Contratos registrados gestionados a través de una ETT <sup>(1)</sup> : | <b>5.614</b>      |
| Duración media del contrato <sup>(2)</sup> :                           | <b>12,15 días</b> |

NOTA (1): Contratos en los que consta la empresa usuaria de ETT

(2): Contratos en los que consta la duración del contrato

Fuente: Instituto Aragonés de Empleo. INAEM

Para más información:

[IAEST / Trabajo, Salarios y Relaciones Laborales / Movimiento Laboral Registrado / Empresas de Trabajo Temporal](#)



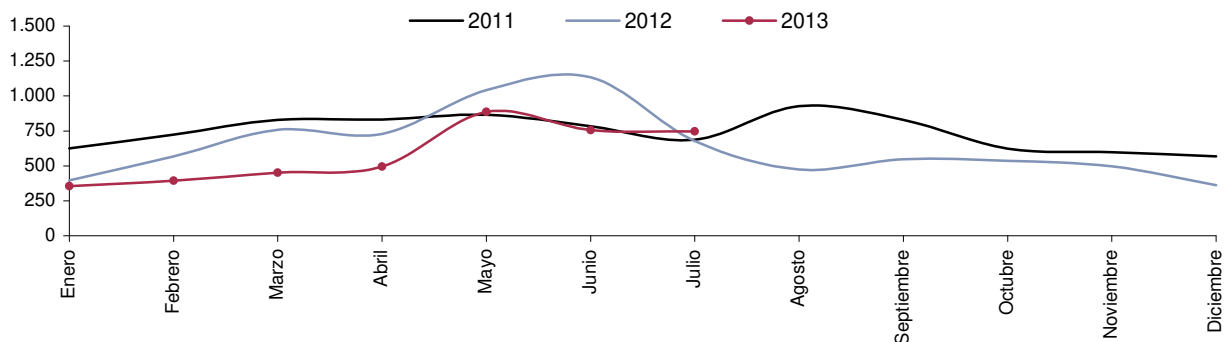
# PERMISOS DE TRABAJO A EXTRANJEROS

## Datos en Aragón.

Periodo de referencia de los datos: Julio de 2013

**En lo que llevamos de año, se han concedido 4.084 permisos de trabajo a extranjeros; que representa un descenso del 23% respecto del mismo periodo del año anterior.**

Evolución del número de autorizaciones de trabajo concedidas. Aragón



### Permisos según provincia. Julio 2013

|                | Valor      | % Variación (1) | Acumulado anual | % Variación (2) |
|----------------|------------|-----------------|-----------------|-----------------|
| <b>Aragón</b>  | <b>746</b> | <b>10,03</b>    | <b>4.084</b>    | <b>-23,00</b>   |
| Prov. Huesca   | 78         | -16,13          | 554             | -15,29          |
| Prov. Teruel   | 14         | -30,00          | 113             | -52,52          |
| Prov. Zaragoza | 654        | 15,75           | 3.417           | -22,55          |

NOTA:

(1) Variación sobre el mismo mes del año anterior

(2) Variación sobre el mismo periodo (acumulado) del año anterior

Fuente: Ministerio de Empleo y Seguridad Social. Estadística de Premios de Trabajo a Extranjeros

### Permisos según dependencia laboral. Julio 2013

|                   | Valor      | Acumulado Anual |
|-------------------|------------|-----------------|
| <b>Total</b>      | <b>746</b> | <b>4.084</b>    |
| Por cuenta ajena  | 732        | 3.997           |
| Por cuenta propia | 12         | 73              |
| Sin clasificar    | 2          | 14              |

Para más información:

[IAEST / Trabajo, Salarios y Relaciones Laborales / Movimiento Laboral Registrado / Permisos de Trabajo a Extranjeros](#)