

AGRUPACIÓN

# forestal

BOLETÍN INFORMATIVO de la COMUNIDAD de ALBARRACÍN

Año 1958

ABRIL

Número 4

DIRECCION, REDACCION Y ADMINISISTRACION: TEMPRADO, 2-1.º - TERUEL



*Representación de Ayuntamientos  
Matriculación de vehículos · Trans-  
ferencias Altas, Bajas - Carnets de  
conductores y tramitación en general  
del ramo del automóvil · Certifi-  
cados Penales, últimas voluntades  
Pasaportes*

## **COVADONGA**

SEGUROS · AUTOMOVILES  
INDIVIDUALES INCENDIOS  
COLECTIVO LEY Y VIDA

*Rafael Aguilar Josa*

*María del Milagro Lloret de Aguilar*

Gestores Administrativos

AMANTES, 31  
TELEFONO 299

**TERUEL**

*Corresponsales en todas las Capi-  
tales de España - Gestiones adminis-  
trativas en Ministerios y Centros  
Oficiales de Madrid · Tramitación  
general de toda clase de docu-  
mentos en esta Plaza · Habilitado  
del Magisterio*

# SUMARIO

- \* A nuestros lectores ... .. Pág. 3
- \* La historia de los pueblos de la Comunidad, Bezas,  
por Camilo ... .. Pág. 4
- \* Las temperaturas extremas y su influencia sobre las  
plantas ... .. Pág. 6
- \* Diecisiete pueblos comuneros estrenarán teléfono es-  
te verano, por Racobe ... .. Pág. 8
- \* Conservación del suelo y conservación del agua. (Ga-  
binete de Prensa del Ministerio de Agricultura) ... .. Pág. 10
- \* Noticiero Agrícola ... .. Pág. 12
- \* Prácticas agrícolas de abril ... .. Pág. 13
- \* Carlos Valdémoro, nuevo diputado provincial por el  
distrito de Albarracín ... .. Pág. 15
- \* Ebn-Hudiel-Anasir, por Mariano Tomás ... .. Pág. 17
- \* La Residencia del P. Polanco de Orihuela del Treme-  
dal, por Ebocar ... .. Pág. 22
- \* Ternura, por Vicente Ramos ... .. Pág. 26
- \* El tío gordo, por César Tomás ... .. Pág. 27

# Radio BLASCO

*Aparatos de Radio*

*Electricidad del Hogar*

*Máquinas de escribir «Hispano Olivetti»*

*Material eléctrico en general*

*Lavadoras*

**BUEN PRECIO Y MEJOR CALIDAD**

José Antonio, 20

TERUEL

## A NUESTROS LECTORES

«Comunidad» ha dejado de publicarse con tal nombre, por la similitud del mismo con otro anteriormente registrado en la Dirección General de la Propiedad Intelectual.

Desde ahora, y como continuidad ininterrumpida de nuestro Boletín, aparece con el título de AGRUPACION FORESTAL, que resume en sus dos palabras la verdadera actividad de los pueblos serranos.

De este modo, AGRUPACION FORESTAL, tiene su depósito legal nuevo y está registrada como nueva publicación, aunque, repetimos, se trate en el fondo de la continuación de nuestro antiguo Boletín, que hemos tenido que variar por la circunstancia apuntada.

# La historia de los pueblos de la Comunidad

## BEZAS

Muchos y muy curiosos son los escritos referentes a los diferentes pueblos de España. La zona aragonesa de nuestra Comunidad Forestal no podía ser menos. Hemos encontrado un librote carcomido por antiguo, donde se refleja exactamente el carácter de nuestros pueblos, hace algunos cientos de años. Y esta curiosidad nos ha llevado a transmitir a estas páginas, literalmente, estas informaciones antiguas.

Como se podrá observar, los escritores de hace siglos eran objetivos y no se andaban por las ramas. La información es completa y tan bien hecha, que muy poco podría añadirse en la actualidad, aparte de las explotaciones mineras y alguna otra circunstancia moderna.

Bezaz, concretamente, está retratado perfectamente. He aquí, repetimos, la copia literal del librote:

BEZAS - «Lugar con Ayuntamiento, de la provincia de Teruel (4 leguas), partido judicial, administración de rentas y diócesis de Albarracín (3), Audiencia Territorial y Capitanía General de Zaragoza (27).

Terreno montuoso y frío. Tiene 40 casas, una escuela de instrucción primaria con 18 discípulos, bajo la dirección de un Maestro examinado, dotado con los fondos del común con 500 reales anuales, y una Iglesia Parroquial bajo la advocación de la Visitación de Nuestra Señora.

El curato de la clase de rectores es perpétuo y lo provee el Ordinario en concurso general. Junto a la Iglesia está el Cementerio, ofreciendo los inconvenientes que son de esperar.

El término se extiende de Norte a Sur una hora y de Este a Oeste, otra, confiniando por el N. con Gea de Albarracín y Albarracín; por el E. con El Campillo; por el Sur con Rubielos y Valdecuenca y por el O. con Saldón.

En su jurisdicción comprende los caseríos conocidos por el nombre de las Casillas, entre los cuales hay una ermita con culto público, bastante deteriorada, titulada de San Antonio Abad.

El terreno es de secano, pero fértil y de regular calidad; tiene poblados bosques de pinos, rodenos útiles para la construcción y abundantes hierbas de pastos; corre por él un arroyo de escaso caudal de agua, que se forma de la que brota de varias fuentes que hay en la partida que llaman del Rodeno. De ella se surten los vecinos y a temporadas prestan impulso a las ruedas de un molino harinero.

Los caminos son locales y el principal, que dirige a Teruel, está en buen estado. De este punto se recibe el correo por balijero.

Produce mucho trigo, cebada, avena, patatas y cría ganado lanar y cabrío.

Comercio: la pequeña exportación que hace a Valencia del trigo sobrante.

Población: 28 vecinos, 218 almas.

Capital imponible: 56,483.

Contribución; 5.268. 6 mrs.

Repetimos nuestra opinión de que los datos son abundantes y muy bien logrados. Cualquiera que conozca el

lugar se dará cuenta de la bondad de la información. Nosotros procuraremos hacer la información actual, para que ustedes puedan cotejarla. Y ya verán el resultados. Y para el próximo número, historiaremos otro pueblo, por riguroso orden alfabético, para que nadie tenga prisa por salir.

CAMILO



## Las temperaturas extremas y su influencia sobre las plantas

El calor influye sobre las plantas según su intensidad y según su duración, y como estas condiciones varían conforme a las estaciones, se comprende la influencia distinta de éstas sobre las plantas.

Rarísimas veces se registran perniciosos efectos por excesos de calor. En algunos casos solamente puede ocurrir que un viento muy cálido y seco arrebatase los granos de trigo, ocasionando una mala maduración o una mala floración en los frutales.

Las bajas temperaturas, las que hemos llamado mínimas, dando lugar a heladas, ocasionan en nuestra patria pérdidas frecuentes y de gran consideración, sobre todo en primavera.

### LAS HELADAS CAUSAN GRANDES PERDIDAS

Las causas que influyen en presentarse las heladas son, entre otras, la acción del viento. Si por la noche hace un poco de viento, éste empuja las capas de aire frío, que tocan el suelo, y evita el enfriamiento del terreno. Otra causa que influye en las heladas, es la humedad. Si hay nubes bajas, las masas de humedad que están formadas reflejan, en parte el calor que la tierra despiden, y evitan así el que éste se enfríe rápidamente. Otra causa que influye en las heladas es la vegetación. Durante el día, esta evita que el suelo se caliente tanto como estuviera desnudo, y así éste ha recibido más calor, y tiene más reserva para defenderse de la helada.

La situación del terreno es otra de las circunstancias que influyen en las heladas. Ya sabemos que en noches de calma, el aire más frío queda en contacto con la tierra. Por su mayor densidad, este aire más frío corre hacia abajo, es decir hacia las hondonadas, y por ello en éstas hará más frío que en puntos más altos, o sea en sus laderas.

En los árboles frutales, sienten más o menos las heladas los frutos según la situación, sobre todo en los de follaje espeso. Así, los frutos situados en el exterior del árbol sienten el efecto de la helada más que los del interior.

Hay una excepción en el efecto beneficioso de la humedad contra las heladas. Supongamos que después de una lluvia, queda, al caer la tarde, un cielo sin nubes, sin viento y el aire seco. Como consecuencia sobrevendrá una evaporación rápida, y ésta siempre determina enfriamiento del terreno. Pero esto no ocurre con frecuencia.

### CLASE DE «HELADAS»

En resumen: como consecuencia de todo lo citado, podremos vaticinar que



habrá helada cuando al atardecer, sobre un terreno con vegetación o seco, veamos el cielo completamente despejado, sin hacer nada de viento y con el ambiente seco.

Sin embargo, también se pueden presentar heladas en noches siguientes a vientos fuertes y secos que traigan aire del Norte o del Noroeste.

Es decir, que hay dos clases de heladas: la correspondiente al primer conjunto de causas, o sea la helada local o de radiación, que es la más frecuente y la segunda que acabamos de citar, y que se designa con el nombre de «ola de frío», la que es muy poco frecuente.

La helada de radiación es llamada por los agricultores «helada blanca», si va escarcha, «helada negra», cuando no se forma escarcha.

Opinaban antes muchos, que cuando se presenta la temperatura de cero grados, esto es, al helar, el agua de la savia, al transformarse en hielo y aumentar de volumen, dilata, extiende las membranas que la contienen, haciendo que los poros de la misma se abran. A la salida del sol, las plantas cambian de temperatura a otras, más elevada; pero como el agua es mejor conductora del calor, se liquida antes de que se cierren los poros, y se efectúa por éstos el trasvase de la savia.

### EL HIELO NO SE FORMA DENTRO DE LA CELULA

Pero hoy se admite otra explicación, pues según Maximov, permanece intacta la pared celular de los tejidos de la planta helada. Es decir, que el hielo se forma en los espacios intercelulares, y no dentro de la célula. La causa de la muerte de la planta, por la acción de la helada, no hay que achacarla a que se rompan las paredes de las células, sino a los cambios en la condición de las sustancias coloidales del protoplasma; esto es, en su coagulación. Se debe dicha coagulación al hielo que se forma en los espacios intercelulares y a la pérdida o extracción de agua de la célula viva. Sometido el protoplasma a la presión creciente de los cristales de hielo, se concentra a medida que pierde agua, resultando una coagulación irregular de las sustancias coloides del protoplasma.

Es diferente la resistencia al hielo de distintas plantas. Unas aguantan hasta la congelación completa, y vuelven a actuar sus funciones después del deshielo. En cambio, otras mueren cuando comienza la helada.



## DIECISIETE PUEBLOS COMUNEROS ESTRENARAN TELEFONO ESTE VERANO

Si es posible la inauguración se efectuará el 18 de Julio  
Interesantes declaraciones del Presidente de la Comunidad de  
Albarracín, don Victorio Izquierdo

*La noticia es de las más importantes, por la trascendencia que puede tener para el futuro de todos los pueblos de la Comunidad: Instalación del servicio telefónico.*

*Esta era una vieja aspiración de todos los pueblos, como lo es de todas las provincias y naciones. Y gracias a las activísimas gestiones llevadas a cabo con éxito, este servicio será una realidad magnífica muy pronto y diecisiete pueblos de la Comunidad de Albarracín, repetimos, dispondrán de este servicio, que hermanará más y más a los hombres serranos y a los hombres de Teruel y de España.*

*Para informar debidamente a nuestros lectores, hemos aprovechado la circunstancia de encontrarnos con el Presidente de la Comunidad, don Victorio Izquierdo, para preguntarle algunos detalles de esta nueva instalación. Y el señor Izquierdo, siempre tan amable y tan atento a los intereses y problemas de los pueblos comuneros, ha tenido la amabilidad de contestar a nuestras preguntas en la forma que ustedes van a conocer.*



Don Victorio Izquierdo

—¿Cuántos pueblos de la Comunidad van a ser dotados de servicio telefónico?  
—Diecisiete.

—¿Qué pueblos son?

—Bezas, Saldón, Valdecuencia, Jabaloyas, Toril y Masegoso, Terriente, El Vollecillo, Moscardón, Royuela, Calomarde, Frías de Albarracín, Griegos, Guadalupe, Villar del Cobo, Monterde, Pozondón y Ródenas.

—¿Cuánto dinero vale esta instalación total?

—En números redondos, dos millones noventa y cuatro mil pesetas. Esto de las cantidades siempre es tema delicado, pero le puedo citar las cifras precisas, aproximadamente, claro, aunque con muy poca variación sobre el total exacto.

—¿Y cuál es ese desglose?

—Gastaremos un millón en hilo de cobre, quinientas mil pesetas en transportes y posterior y quinientas noventa y cuatro mil seiscientas pesetas por derechos de instalación.

—¿Han sido laboriosas las gestiones?

—Muchísimo, aunque ha habido ayuda y colaboración por parte de todos.

—¿Podría usted citarme algún detalle de esta colaboración?

-La verdad es que es tema delicado. Pero yo me honro en hacer público que el alma y vida de esta esplendida realidad ha sido y es nuestro querido Gobernador Civil y Jefe Provincial del Movimiento, Excmo. Sr. D. Rafael de Rueda Moreno. El nos ha ayudado continuamente; gracias a sus gestiones se nos han resuelto todos los asuntos, él nos proporcionó el cobre necesario, pues nos lo concedieron merced a su intervención y gestiones, y él, en fin, ha sido quien nos ha espoleado e impulsado a todos constantemente, hasta dejar este asunto, francamente, en plan de realización.

-¿Han comenzado ya las obras?

-Acaso cuando salga esta información a la luz pública, ya hayan comenzado, pues solo están pendientes de la disposición de la Campaña Telefónica Nacional de España, para que los obreros se pongan a trabajar.

-¿Quedará todo terminado para julio?

-Yo espero que sí. Al menos esa es nuesera idea y nuestro deseo. Aunque en cuestión de fechas no es demasiado importante un mes arriba o abajo. Lo realmente interesante es que la obra se realice y que la sierra, nuestra sierra, quede comunicada con todo el mundo, por teléfono.

-¿Han pensado en algún acto especial para la inauguración?

-Francamente, no. Estamos en ello; aunque tenemos la sospecha y también la ilusión de que no estaremos solos. Alguna personalidad nos honrará con su presencia. Desde luego, como todo se lo debemos a nuestro Gobernador Civil, él será quien presida las inauguraciones.

Y nada más, señores. Con nosotros estaba el Secretario de la Comunidad, don Victor Silla Berlanga, que tanto y tan activamente ha colaborado y ayudado al señor Izquierdo en todas las gestiones.

Dentro de unos meses, la Comunidad entera quedará redimida de una de sus más grandes necesidades. Y es de esperar, que poco a poco, se irán resolviendo todas, una detrás de otra. Al menos este es el deseo de don Victorio Izquierdo, que tan amablemente nos ha informado, y también el nuestro, que a fin de cuentas estamos vinculados al bienestar y prosperidad de todos los pueblos de la Comunidad.

R A C O B E



## Conservación del suelo y conservación del agua

Un tractor con sus aperos adecuados puede construir en pocas jornadas un utilísimo embalse de agua

No sería una afirmación rigurosamente cierta decir que los dos factores básicos de la agricultura son la tierra y el agua, puesto que para el cultivo juegan también un papel fundamental otros elementos, tales como las semillas, los abonos y las labores culturales en general. Pero es indudable que sin aquellos dos primeros soportes, el suelo y el agua necesaria, todo lo demás sobra.

Ya nos hemos referido en otras ocasiones a la ingente tarea que tiene por delante el Servicio de Conservación de Suelos de la Dirección General de Agricultura, así como a los magníficos frutos conseguidos en los dos últimos años. Muchos miles de hectáreas de cultivo están ya sólidamente garantizadas contra los calamitosos desastres de la erosión, y otros múltiples planes se desarrollan en la actualidad o están pendientes de iniciarse muy en breve. Para ésto, a la maquinaria actual disponible, maquinaria generalmente pesada y de caracterizada especialización, se espera sumar en breve otro importante lote de unidades, ya contratadas con las factorías constructoras. De todos modos, teniendo presente que la mayor parte del suelo de España es accidentado y montuoso, la tarea a realizar en materia de conservación de suelos es enorme.

Ultimamente, con los mismos elementos de trabajo que atienden a la citada tarea de conservar la tierra, es

decir, con tractores provistos de pala empujadora, grandes traillas, así como utilizando en cuanto es preciso las «cucharas» y «plumas», etc., se ha procedido a realizar otras obras agrícolas de extraordinario interés. Son éstas unas presas de tierra, levantadas en el fondo de una cañada, un barranco, o simplemente cortando transversalmente una depresión del terreno, cuya finalidad es la de hacer de dique o presa para contener las aguas que discurren normalmente por estas hondonadas cuando las lluvias son abundantes. De esta forma, en más o menos amplitud, se forma un pequeño lago artificial, o rudimentario pantano agrícola, cuyo contenido líquido se aprovecha en los meses más calurosos, de pocas o nulas precipitaciones lluviosas.

Ya hay construídos en varias provincias un crecido número de estos embalses, siendo cada vez mayores las consultas y solicitudes recibidas para ampliar su cifra, sobre todo porque ese carácter predominante del suelo accidentado permite el emplazamiento de estas obras a voluntad de los propietarios y cultivadores, hace factible su construcción en las inmediaciones de las pequeñas huertas familiares o en las cercanías de las viviendas y dependencias sgrícolas, permitiendo la cómoda utilización del agua para las tareas domésticas y abrevar a los animales.

Otro detalle interesante es como la

construcción se hace generalmente a base de maquinaria de gran capacidad de movimiento de tierras, en muy pocas jornadas puede estar concluída la obra, abaratando extraordinariamente su coste.

Terminado el trabajo, si la cara inferior del muro se siembra de buenas pratenses, adquirirá su superficie más consistencia y se hallará menos expuesto a la erosión. En cuanto a las márgenes hasta cuyas proximidades embalse el agua, pueden sembrarse

también con ciertas especies arbóreas de rápido crecimiento, tales como chopos, moreras, etc, contribuyendo a embellecer el paisaje de las fincas de secano.

Esta dualidad de previsión agrícola, conservar el suelo a la par que se regulan y administran las aguas de lluvia, es una meritísima e inteligente labor del Ministerio de Agricultura, en esta España rugosa y predominantemente seca.

(Gabinete de Prensa del Ministerio de Agricultura)





## Noticiario agrícola

### DOSCIENTAS MIL HECTAREAS PARA TRIGO EN BURGOS

La superficie dedicada a trigo en esta Provincia es de unas 200.000 hectáreas con una producción de 20.000 vagones. Se consideran necesarios 1.500 vagones de fertilizantes para atender debidamente la superficie de cultivo.

### MENOS PRODUCCION OLIVARERA VELENCIANA

Se calcula en cuatro millones de Kgs. de aceituna la producción olivarera de Valencia, con rendimiento de 500.000 Kgs. de aceite. En la provincia funcionan 500 almazaras. Existen también instalaciones para aderezo y relleno de aceitunas, y fábricas de aceite de orujo y refinerías. Destaca especialmente la industria de jabón.

### ACTIVIDADES DE LA C. O. S. A EN CUENCA

*La Cámara Oficial Sindical Agraria celebrará en este año cursillos provinciales y locales sobre maquinaria agrícola, poda de la vid y el olivo, industrias lácteas, cunicultura, avicultura y tractoristas.*

### UN CREDITO DE UN MILLON DE PESETAS EN HUELVA

Entre los diversos préstamos que todas las semanas concede el Servicio Nacional de Crédito Agrícola, se ha otorgado a la Hermandad de Lucena del Puerto (Huelva), la cantidad de un millón de pesetas, cuya entrega presidió el Gobernador Civil de la provincia.

### CAMPAÑAS CONTRA EL ARAÑUELO DEL OLIVO

En 30 términos municipales de la provincia de Jaén se fumigarán 4.888.800 olivos para combatir la plaga del arañuelo. Los tratamientos se harán con equipos aéreos y desde tierra, habiéndose preparado 26 avionetas y 160 equipos de pulverización y fumigación. Los trabajos están a cargo del Sindicato del Olivo, con la inspección de la Jefatura Agronómica. El Estado contribuirá con una aportación de diez millones de pesetas.

### OPTIMISMO DE LOS BODEGUEROS MANCHEGOS

En Manzanera (Ciudad Real) se han registrado últimamente precios de 23'50 y 24'50 pesetas grado y hectólitro para el blanco, y de 28 y 29 ptas. para los tintos. Con estas cotizaciones las bodegas obtienen un beneficio importante a pesar de haber pagado parte de la uva a precios altos. La impresión parece garantizar el resultado económico de la campaña, aun cuando no se registraran nuevas alzas.

# Prácticas agrícolas para abril

He aquí los refranes y aforismos más destacados y más populares que siempre conviene tener muy presentes, ya que los refranes son como pequeños evangelios creados por la experiencia de siglos y siglos en el campo.

«Con abril bueno, no hay año malo». — «Con abril frío, mucho pan y poco vino». — «abril mojado, malo para la huerta pero bueno para el campo». — «Por abril, cortas un cardo y salen mil». — «La ordeñada de abril te llena la casa y el redil». — «La vieja de los años mil, guarda pan para mayo y leña para abril». — «Por San Marcos el garbanzal, ni nacido ni por sembrar». — «Por San Marcos debe haber charcos».

En cuanto se vean los primeros brotes en los patatares, conviene rastrillarlos y escardarlos

Se siembra remolacha azucarera y forrajera, maíz, cañamones, lúpulo, sorgo, y en las regiones donde no sean de prever heladas, alfalfas, tréboles y alubias.

Se inicia la siega de los cereales destinados a forrajes verdes para el ganado.

En arboricultura se ultiman las siembras de las especies caducas y se efectúa la de los árboles resinosos.

Es buena época para injertar.

Deben hacerse pulverizaciones de insecticidas para combatir las orugas y pulgones, y poner anillos pegajosos a los troncos para defender los árboles de las hormigas.

Es conveniente poner tutores a los árboles recién plantados.

Las hendiduras o heridas de los árboles no cicatrizadas conviene emplastecerlas.

Procede quitar los brotes inútiles que se presenten en los melocotoneros y frutales de hueso.

Los olivares poco productivos o cuya variedad desee cambiarse, deberán ser injertados ahora.

Suelen presentarse en esta época invasiones parasitarias, en especial el «ojo de gallo» y el hongo llamado «cyclonium». Conviene adoptar los medios preventivos antes de que el aumento de temperatura favorezca su desarrollo.

En la huerta es conveniente trasplantar del vivero algunas de las siembras hechas en marzo.

Conviene aclarar las berenjenas y tomates para que adquieran mayor vigor. Si éste es excesivo deben despuntarse.

Se siembran: acederas, acelgas, alcachofas (retoño), alubias, alfalfa, apio, berros de arroyo, cebollas, coles de Bruselas, coliflor, escarola, espárragos (cepa de tres años), espinacas, fresas (por semilla o planta), guisantes enanos, judías tempranas, lechugas, melón, nabos, patatas, perejil, perifollo, pimientos, puerros, rábanos, remolacha, repollos tempranos, repollos tardíos, tomates y zanahorias.

Y en jardinería se siembran: anémonas, azucenas, balsamina, capuchinas, claveles, clevellinas, don Diego de día, don Diego de noche, espadaña, geranio, heliotropo, hortensia, jacintos, margaritas, mirabel, pensamientos, rosal, vallinería, viola de jardín y violetas.

Y deben seguirse practicando labores superficiales en los viñedos.

Convine preparar desinfectanten para pulverizaciones, a fin de combatir el «oidium», «mildiú», «allica», etc.

A fin de evitar posibles alteraciones en los mostos conviene activar las faenas de trasiego, si éstas no se hubiesen terminado ya.

En las vasijas que han de recibir el vino al hacer el trasiego, conviene quemar mechas azufradas.

Los terneros que han de destinarse a reproductores conviene seleccionarlos, dejándolos con las madres para que mamen hasta que se agote el período de lactancia. Los restantes se envían a pastar o son destinados al sacrificio.

En los rebaños de ganado lanar y cabrío en que abundan las hembras paridas se practican ordeños, aprovechándose la leche para la fabricación de quesos.

Los ganaderos de caballar y mular cuidarán de la cubrición de las yeguas en este mes.

Dado que aumenta considerablemente la población apícola en la colmena, procede agrandar prudentemente la entrada, facilitando el acceso a la misma.

Debe evitarse la enjambrazón prematura, ventilando la colmena y destruyendo las celdillas reales que se hubieran formado. Será necesario asimismo, añadir alzas a las colmenas.

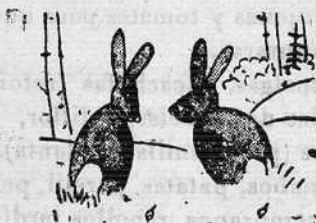
Si se desea formar nuevas colonias aumentando el número de colmenas, cuando las celdillas reales estén próximas a dar salida a las nuevas reinas se destruirán todas menos la mayor, que será la más vigorosa, y hágase la división o enjambre artificial.

Las polladas de abril son todavía muy aceptables.

Convine desprenderse de las de gallinas poco ponedoras y de los pollos jóvenes, que no se reserven para reproductores.

En cunicultura, una vez hecha la selección, se destinarán al sacrificio o a la venta los ejemplares no aptos para reproductores.

En sericultura, durante este mes, se inicia la incubación de la semente de gusano de seda en germinadores en las regiones sederas.





## Carlos Valdemoro García, nuevo Diputado Provincial por el distrito de Albarracín

### Manifestaciones del activo Alcalde de Torres de Albarracín para nuestra publicación

«Agrupación Forestal» se siente orgullosa de contar entre sus miembros a Carlos Valdemoro García, Alcalde de Torres de Albarracín, pueblo comunero, enclavado en la hermosa geografía de los Montes Universales.

Al dar al amigo Valdemoro la felicitación más sincera y efusiva por haber sido designado Diputado Provincial por el Partido de Albarracín, cargo que anteriormente ha desempeñado tan brillantemente el Alcalde de Gea, don Samuel Sánchez, hemos querido añadir a nuestras palabras, algunas suyas, dedicadas a nuestros lectores.

El señor Valdemoro García ha tenido la gentileza de enviarnos unas cuartillas, contestando a un cuestionario que le enviamos, y he aquí las manifestaciones que ofrece a nuestra publicación.

-¿Está usted satisfecho de la elección?

-Plenamente.

-¿Qué problemas de su distrito considera más importantes?

-Sin conocer todavía los problemas de más urgencia e importancia de cada pueblo de mi distrito, en general considero preciso mejorar las condiciones de vida de nuestros pueblos, haciéndola más agradable para evitar la emigración que ahora padecemos.

-¿Qué asuntos relacionados con la Comunidad considera de mayor interés?

-La Comunidad de Albarracín, con su inmensa riqueza, su tradición, sus fueros y sobre todo con la unión de sus componentes, compenetrados con su actual presidente, don Victorio Izquierdo, hombre serio, honrado, dinámico, no tiene más problemas que los que se desprenden de la administración de sus propios intereses. Sinceramente, me siento orgulloso de formar parte de esta gran familia comunera, que nunca tuvo un hijo desidente. Para defender la unión de todos y sus intereses, han de tenerme siempre incondicionalmente a su lado.

-¿Había usted pensado en la posibilidad de ser Diputado y trabajar por su distrito?

-A pesar de que mi querido padre (q. d. g.) fué diputado y presidente de la corporación antes y después de nuestra Cruzada hasta su muerte, no había pensado nunca que pudiera serlo yo.

-¿Tiene sus planes ya formados?

-Mis planes no son otros que colaborar con mis compañeros de corporación, poniendo toda nuestra voluntad al servicio de mi distrito y de la provincia. No dudo que ha de resultar coronado por el éxito de nuestro propósito, contando con la recia personalidad de nuestro presidente, en el que tiene puesta su confianza la provincia entera. La corporación, en su deseo de laborar en pro del mejoramiento

de nuestros pueblos, cuenta con el apoyo y guía, con la decisiva ayuda del Excmo. Sr. Gobernador Civil, don Rafael de Rueda Moreno, cuya fina intuición de economista, gobernante y su gran corazón puesto al servicio de Teruel, como tantas veces nos tiene demostrado, es el mejor augurio para el éxito de nuestra gestión.

—¿Qué haría Vd. por mejorar las condiciones de vida de los habitantes de esta comarca?

—Creo que debe ser deseo de la Diputación y desde luego mi modesto empeño, en primer lugar que ningún pueblo carezca de los centros precisos de enseñanza con arreglo a los censos de población; electrificación en general; abastecimiento de aguas y saneamientos; carreteras y teléfonos a los pueblos que carezcan de estos elementales servicios.

—¿Es fácil la tarea de gobernar?

—Creo que el lema o tesis del gobernante debe ser aumentar la producción y repartir equitativamente la renta nacional. Este ha de ser también el de nuestra Diputación: esforzarnos en aumentar nuestra producción, nuestra riqueza y atender equitativamente las necesidades provinciales.

—¿Qué es lo primero que piensa abordar en sus planes de trabajo?

—La Beneficencia provincial: este será mi primer pensamiento, colaborando con el actual diputado delegado, don Carlos Muñoz, para aliviar al que sufre y al que padece.

Y aprovecho esta oportunidad que me brinda «Agrupación Forestal» para dirigir un saludo a todos los pueblos de mi distrito, ofreciéndome a todos ellos incondicionalmente. Pondré a su servicio, si no mi capacidad, que es escasa, sí toda mi buena voluntad que es inmensa. Con el pensamiento en Dios y fe en el Caudillo trabajaré con entusiasmo por la provincia y por estas tierras que me vieron nacer.

\* \* \*

Hasta aquí las manifestaciones de don Carlos Valdemoro García. Nosotros, antes de poner el punto final, queremos renovar el ofrecimiento hecho en ocasión anterior, asegurándole que nos tendrá a su disposición para cuanto pueda representar un beneficio para la Comunidad de Albarracín, para Albarracín mismo y para todos los pueblos del Partido de Albarracín, a quienes con tanto prestigio, trabajo y brillantez va a representar y defender, ayudar y trabajar, desde su puesto en la Corporación Provincial.

«A. F.»



# Ebn-Hudiel-Anasir

Por MARIANO TOMAS

Ebn-Hudiel-Anasir, Emir de Murcia, contemplaba el dichoso fin de aquel encuentro desde el ajarafe que domina el curso del río; a la derecha del Segura, junto a la vega donde ya habían florecido en blanco y rojo los frutales, y en una leve altura de terrenos calmos, había un desordenado revuelto de mantos y alquiceles, como si la aridez de las tierras sin riego se hubieran esponjado también en esta primavera con las flores gigantes de un huerto milagroso.

Había llegado la incursión de los castellanos hasta el mismo corazón del reino y estaba ya próxima a la ciudad que defendió Teodomiro; pero en este día de abril la fortuna de las armas favorecía a los hombres del Islam, y los peones que hablaban romance habían huido vega arriba, hacia el refugio de las monañas, mientras los caballeros detenían el ímpetu de los jinetes mores, y entregaban a Dios su alma con el nombre de Jesús y María en los labios.

Al caer la tarde, la batalla había terminado y los últimos guerreros de Castilla abandonaban el campo, espoleando ansiosamente sus aspeadas cabalgaduras, para alcanzar a los mesnaderos cuya vida habían salvado a costa de tantos infanzones tendidos en tierra y cuyos despojos se repartían ahora los vencedores. Ebn-Hudiel-Anasir descendió desde el otero, y al paso breve y reposado de su alazán, llegó a la meseta ensangrentada; todavía el último caballero de Castilla, descabalgado, haciendo baluarte de su caballo muerto y sostenido su desfallecimiento en un viejo tronco de olivo, mantenía lejos de su mandoble a sus asombrados enemigos.

El Emir se aproximó al guerrero y, alzado el brazo, mandó a sus hombres que cesasen la lucha.

—Señor—le dijo al cristiano—¿Es que tu Dios te aconseja morir inútilmente? Entrégate a nuestra generosidad, que nosotros sabemos honrar al valor desgraciado.

El caballero bajó su mandoble, que tenía en alto, clavó su punta en tierra con un recio golpe y alzó la visera de su celada; con el extremo de su manto desgarrado se limpió el sudor del rostro.

—Sí... Ya es inútil, dices bien. Haz de mí lo que mejor te parezca—le contestó, y le salía la voz áspera y cortada por la fatiga.



Ebn-Hudiel-Anasir se apeó y se llegó a su lado; empujando blandamente la cimera del vencido con el extremo de su mano, le hizo alzar el rostro que tenía inclinado sobre el pecho. Era un mozo de unos veinte años y al Emir le temblaban los párpados al mirarlo.

—¿Por qué, Señor de los Cielos y de la tierra, hemos de segar en flor las vidas de quienes eres Tú el dueño único? ¿Por qué nos esforzamos en destruírnos los unos a los otros si todos somos hijos tuyos?... Pero así debe suceder, pues que sucede, y Tú eres el más sabio.

Después le habló al mozo prisionero con una suave entonación de velada tristeza, como si le quisiera expresar que no era gozo propio la desgracia ajena; pero le salía la voz con un aleteo de temblores íntimos, y más parecía que era melancolía por daños propios que no tormentos por pesadumbres extrañas.

—Señor y hermano... Mandaré que te entreguen un caballo y vendrás conmigo. En mi casa de Murcia podrás descansar y curarte de tus heridas. ¡Bienaventurado tú si únicamente las sufres en tu carne!

\* \* \*

A Ramiro de Alvareda le despertó la desazón de sus llagas que ya comenzaban a cicatrizar; todas las mañanas, cuando tornaba a la vigilia, se imaginaba, durante los momentos en que los sentidos están deslumbrados ante el día nuevo y el alma se esfuerza en rasgar las brumas que la ensombrecen en la noche, que todavía no estaba despierto ¡y que estas alicatadas multicolores sobre las que descansaba, y los muros alicatados y el ajimez por donde penetraba la aurora, eran visiones de un sueño no acabado.

Sentía, como se iba haciendo día también en el alma, que ésta se le bañaba de una angustia que subía, poco a poco, como una marea creciente, desde el pecho hasta los ojos, y las pupilas se le nublaban de brumas que nunca llegaban a derramarse en lágrimas.

—Ahora ya soy un muerto en vida—pensaba—lejos de todo lo que era vida para mí.

No le consolaba contemplar, desde la ventana partida por la primorosa columna, el milagro de esta primavera nevada de azahares, que él no había conocido antes de ahora. Alguna vez, el olor de la vega se le entraba a bocanadas en el pecho, pero ello le hacía más aguda la tristeza, porque pensaba en la dicha de los que podían respirar libremente entre los bosquecillos de limoneros y cabe los arroyos que venían a dar en el río grande, con un leve jadeo de agua apresurada.

En las noches, cuando la luz se hundía tras las cumbres que encuentran los caminos de la Andalucía, llegaba algún acorde de guzla acompañando el canto plañidero y monótono de los que le hablaban a la luna de mayo de sus penas de amor; y, en el silencio de las noches sin viento, se escuchaba el rumor del río, en eterno andar hacia los mares próximos. Era todo un halago de los sentidos, más su caricia venía sahumada de nostalgias y melancolías, y pensaba que aquellos olores suaves y aquella música melancólica y aún el rumor de los vientos y del río lo habrían de sentir todos así como él, y que la vida entre estos campos, embriagados de colores y de aromas, habría de ser dulcemente angustiosa.

Hacia ya dos semanas que llegó prisionero a esta florida cárcel cuando acudió a visitarlo el viejo Emir.

—Señor y hermano—le dijo—, Dios ha dispuesto que tus heridas sean ya cicatrices y que yo pueda ofrecerte mayor espacio para los límites de tu desventura.

—Le estoy agradecido a su hospitalidad generosa que sabe hacer amables las cárceles y soportable el cautiverio—le contestó el mozo—; no creía encontrar pechos tan liberales en quienes no conocen las delicias de la verdadera religión.

—Dios es el único y es el más grande—le interrumpió Ebn-Hudiel-Anasir, tendida hacia él la mano—. Yo soy únicamente su siervo más humilde.

Bajaron al huerto y recorrieron los senderos bordeados de almeces altos, de sauces que derramaban su verdor sobre las albercas nítidas y de cinamomos cuajados de tramilla olorosa. Los tableros de tierra morena se esponjaban de nardos blancos, de claveles bermejos y de cara-

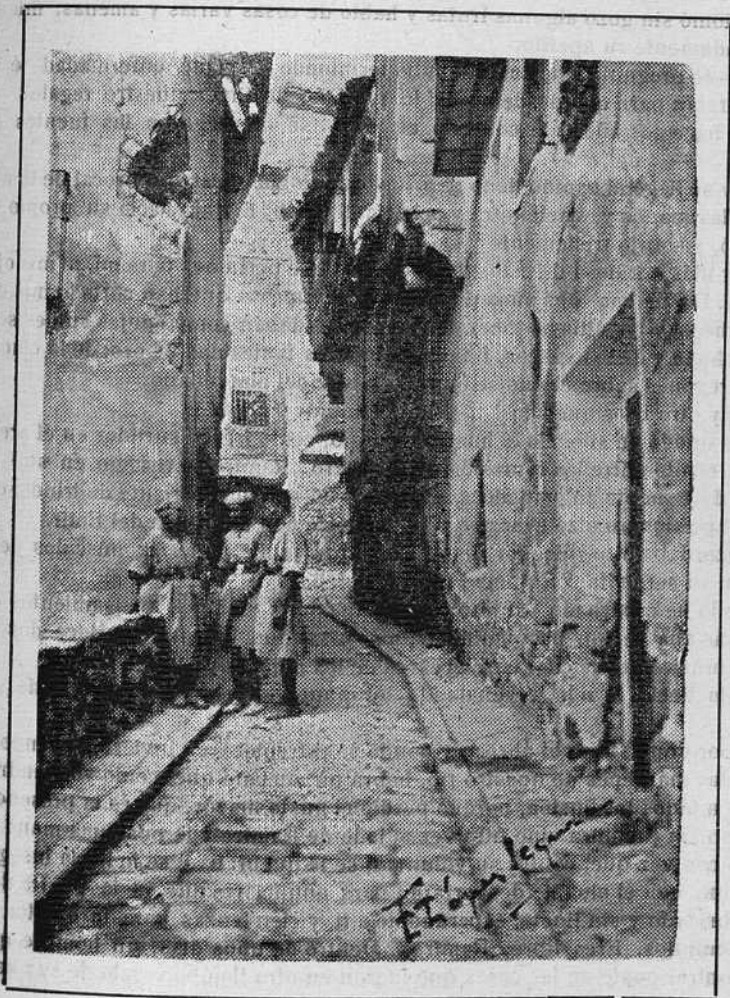
colillas nacaradas. Tomaron asiento bajo un cenador sostenido por columnillas de afiligranada fantasía, y el viejo Emir mandó a un siervo que le trajesen al huésped la colación de la tarde.

—Aquí, entre la gracia de la primavera— habló Ebn-Hudiel-Anasir—, los sentidos nos parece que están movidos por impulsos del alma, y todo, hasta los apetitos, se nos hace pulido, como la aspereza del espino que se viste de rosas.

Pero el Emir sólo tomó, con dedos casi temblorosos, una fruta de las que le servían al joven cautivo, y únicamente bebió un sorbo de la infusión aromada que humeaba en su taza.

\* \* \*

Algunas veces, cuando moría la tarde y los negocios de justicia y gobierno le dejaban espacio al Emir para visitar a su cautivo, bajaban al huerto y en sus largos paseos entre los bosquesillos de naranjos o a la sombra de las palmeras cuyos arcos múltiples hacían cantar y gemir a la brisa del mar, hablaban de diversas cuestiones. Hudiel-Anasir hubiera deseado que Ramiro renegase de su fe, y le describía el paraíso en la tierra que había de ser su vida si abrazaba la religión de Mahoma, y el imposible gozo sensual de los que alcanzaban, después de la



muerte, el edén del falso profeta, pero el doncel cristiano no se dejaba vencer por la tentación fácil.

—Yo no tengo hijos sobre la tierra—le decía el Emir—y tú mismo puedes recoger la espada que un día deje caer mi mano sin fuerzas.

—No lucharé jamás contra mis hermanos en la fe de Cristo, Nuestro Señor—le contestaba el mancebo.

—Los pueblos que se asientan en la ribera del río y los que rampan hasta las cumbres de la sierra de Caravaca, y aquellos a cuyos pies viene a estrellarse la furia del mar, serán gemas de tu corona.

Pero Ramiro negaba con un leve movimiento de cabeza.

—No querrán obedecerme, porque yo no negaré nunca que es Dios el que murió en la Cruz.

En otra ocasión le preguntó el Emir qué era lo que con tan fuertes ligaduras le retenía el pensamiento atado a las tierras del norte.

—Allí dejé un padre viejo; ahora me llorará por muerto.

El Emir quedó en silencio durante unos instantes, y como viese que, en aquel momento, le traían sus siervos el regalo de algunos manjares, se acomodó sobre una alcatifa bajo el cenador del huerto e hizo signo a su prisionero de que lo imitase. Igual que en otras ocasiones, Hudiel-Anasir tomó sin gozo algunas frutas y habló de cosas varias y amenas, mientras el mozo saciaba reposadamente su apetito.

—Señor—le preguntó éste cuando hubo terminado—. ¿Qué enfermedad te aqueja, qué dolores te maltratan para que desdesíes así lo que Dios destina a nuestro regalo?

—Desde hace dos años—le contestó el Emir—se me cegaron las fuentes de todos los sentidos.

Se alzó y se llegó al espino lleno de rosas que fingía alicatado brocal de la alberca; tomó una flor entre las manos y, vuelto otra vez hacia el joven, la trajo hacia su propio rostro; pero, luego, la arrojó, y sonrió tristemente.

—La flor más hermosa de estos vergeles no tiene perfumes para mí, ni mis ojos la encuentran agradable. Desde hace dos años es ésta la primera rosa que han cortado mis dedos.

Ya anochece y las últimas luces de la tarde bordaban como agujas sutiles sobre el cañamazo de las palmas y de los suaces, fingiendo fugaces fantasmas de oro; de la ciudad llegaba un bordoneo de pregones sobre el que se elevaba la voz del almuédano.

—¡No hay otro Dios que Dios!... ¡Venir a adorar a Dios!

Después quedó en silencio el huerto y surgió, como fresco surtidor en el arenal, el gorjeo de un ruiseñor oculto entre las ramas de un limonero. Ramiro se recogió en sus pensamientos para sentirlos dulcemente angustiados y anegados en aquella corriente de trinos; cuando empujó el ave, el prisionero alzó el rostro y se encontró con la mirada del Emir.

—Me recordaba otro ruiseñor de mi tierra que venía en los crepúsculos de primavera a saludarnos con su serenata... Entonces eran días felices.

—Yo no lo he escuchado—afirmó Hudiel-Anasir—; tenía los pensamientos muy lejos de este huerto, más allá de aquellas montañas, más altos que las nubes. Hace dos años que no comprendo la música de las cítaras ni el canto de los pájaros.

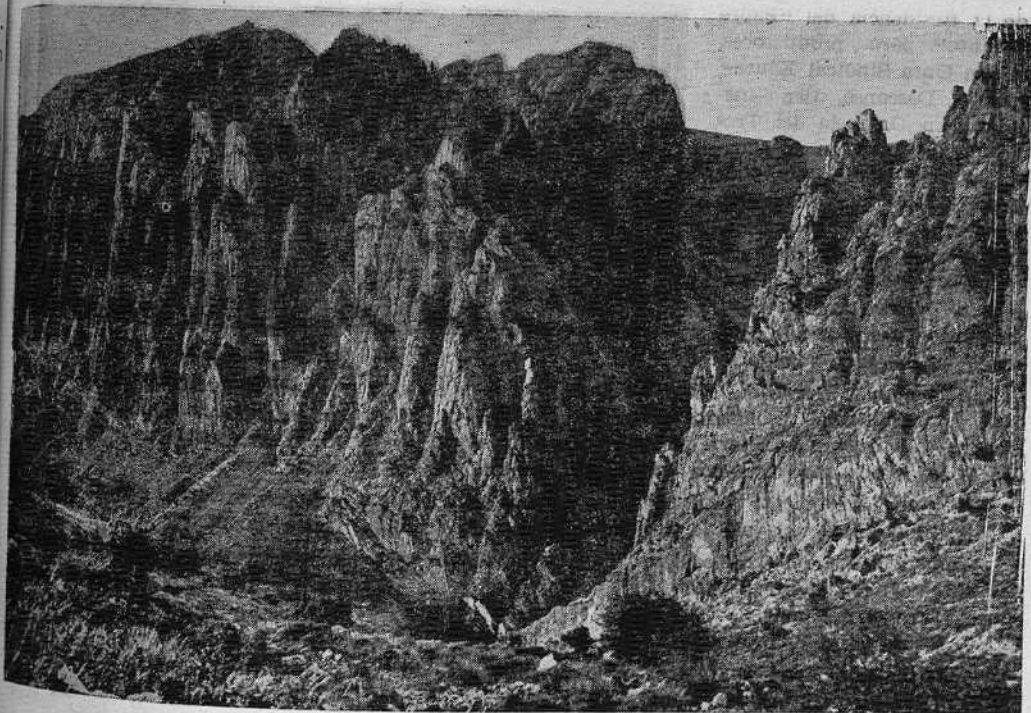
Y, vuelto hacia el norte, señalando un punto impreciso en la lejanía, aún dijo estas palabras:

—Allí, por donde llega el ábrego y donde se estremece el invierno cuando ya sonríe la primavera en las márgenes de nuestro río, habrá un anciano que, como yo, tendrá cerrados los cinco sentidos a todos los gustos, porque perdió el gusto mayor, que es la presencia del hijo.

Con paso sin premura vino otra vez al lado de Ramiro y le puso una mano en el hombro. Luego le habló con voz que, contra su voluntad, se le quebraba y se le hacía insegura.

—Mañana, con el alba, te despertarán para anunciarte que, a la puerta de mi casa, hay un corcel, embriado y sin jinete, esperándote a tí, y cien lanzas para tu escolta hasta los límites de mis dominios. Eres libre, Ramiro... Dentro de unos días, un hombre que no soy yo volverá a encontrar gusto en las cosas que fueron en otro tiempo regalo de sus sentidos. Serán

delicia para su paladar los frutos azucarados y los manjares sabrosos; en sus ojos, se copiará la poesía de los atarderceres y llegarán las imágenes hasta el fondo de su corazón; las rosas le halagarán con su perfume y los trinos del ruiseñor le adormecerán en esa grata somnolencia que parece antesala de los paraísos vedados todavía al hombre. Dentro de unos días... Pero yo, Enb-Hudiel-Anasir, Emir del Profeta en los reinos de Murcia, de Lórica y de Aguilas, temido por los guerreros del norte y respetado por los creyentes de la Andalucía, no encontraré nunca la mano piadosa que me devuelva a mi hijo. .. porque Dios, que es el más alto, me lo arrebató un día como éste, de primavera, a la hora en que gorjeaban los ruiseñores del huerto.



# La Residencia del «PADRE POLANCO», de Orihuela del Tremedal, es una de las mejores de España

Fué inaugurada por el Caudillo Franco el 15 de Junio de 1953

Hasta el año 1957 han pasado en ella sus vacaciones  
3.840 productores y sus familiares

El Estado español se ha venido preocupando constantemente por el bienestar de los productores. Entre las mejoras logradas ocupa un destacadísimo lugar las conquistas sociales, conseguidas por los Sindicatos, atentos siempre a la seguridad social de sus sindicados.

El buen plan falangista, el bienestar de los individuos y de las familias, es motivo de orgullo para los gobernantes. Hacer que la gente viva bien, con alegría, con comodidades, con elementos suficientes para cubrir todas las necesidades, tanto las puramente materiales como las espirituales, es tarea que viene ocupando la atención de nuestras autoridades.

Atentos, pues, a esta necesidad, queremos hoy dar a conocer a nuestros amables lectores, las características de la Residencia del "Padre Polanco" para productores, que la Obra Sindical Educación y Descanso, tiene instalada en Orihuela del Tremedal y que es, en su género, una de las primeras de España. En la Delegación Provincial de Teruel nos han informado detalladamente de todo. Tanto el Delegado Provincial de Sindicatos, don Jesús Milián Biel, como el Delegado Provincial



de Educación y Descanso, señor Belloch y el Secretario Provincial, señor Budría, nos han dado toda clase de facilidades para que nuestros informes fuesen lo más amplios posibles. De ahí que queramos ahora poner de manifiesto nuestra gratitud por las facilidades recibidas y los datos suministrados con tanta amabilidad y diligencia.

He aquí, brevemente resumidas, las características de las conversaciones sostenidas:

—¿Dónde está enclavada la Residencia para productores "Padre Polanco"?

—En Orihuela del Tremedal, en la partida denominada Martillices, pinar de Las Fuentes del sistema montañoso de los Montes Universales, en la cordillera Ibérica y a 1.700 metros sobre el nivel del mar.

—¿Cuáles son las características del edificio?

—La fachada mide 80 metros y la finca donde está instalada 30.000 metros cuadrados.

—¿Cuántas habitaciones tiene?



—Cuarenta habitaciones, dotadas de luz y agua corriente. Además hay servicios de duchas, lavabos, baños, etc.

—¿Qué otras características posee?

—El acceso al hogar o residencia de productores, se hace por una escalinata, que da entrada al recibidor o "hall". En la planta baja hay distintos servicios: comedor, sala de estar, sala de tertulia, bar, cocina y habitaciones para los servicios.

—¿Y en la parte superior?

—La escalera de subida al piso es amplia y segura, dando acceso a las habitaciones. Hay otra escalera para el servicio. Es muy bonita la balaustrada del piso, de madera, del estilo del país. Detrás de todos estos departamentos está la prolongación del comedor. También dispone de amplio jardín, casa para el guarda, garaje, capilla, frontón, lavadero y patios de recreo.

—¿Está muy lejos de la localidad de Orihuela?

—En el pueblo mismo, escasamente a dos kilómetros, en plena pinada. Además los residentes organizan excursiones; el pueblo es muy bonito, por lo que es muy visitado, y dentro de él es de destacar la iglesia parroquial. También es muy visitado el cerro, donde está la ermita de Nuestra Señora del Tremedal, patrona de la localidad, que se apareció al pastorcillo Pedro Novés, devolviéndole la mano que le faltaba al ofrecerle el zagal un pedacito de torta del zurrón.

—Y ¿excursiones lejanas en la comarca?

—Se puede visitar Bronchales, pueblo vecino, con una nutrida colonia veraniega y dos magníficos hoteles. También son dignos de ser visitados Albarracín, ciudad histórica y monumental, a cuarenta kilómetros y el Monasterio de Piedra, a ciento veinte kilómetros. Por otra parte los alrededores de la población son muy pintorescos, siendo de notar la belleza del Puerto de Orihuela, con pinos de 20 metros de altura y agua abundante, muchas fuentes y singular hermosura en los paisajes y perspectivas.

—¿Qué clima predomina en el verano?

—Un clima seco. La temperatura en julio y agosto es de catorce grados centígrados. Ideal para el veraneo.

—¿Cómo se llega a la Residencia?

—En todos los turnos se han establecido servicios. Normalmente se puede llegar hasta la Estación de ferrocarril de Santa Eulalia, en tren, desde cualquier lugar de España. Santa Eulalia está a la Residencia a 35 kilómetros y se puede utilizar el servicio de autobuses de viajeros que desde Santa Eulalia va a Checa y que llega a las 16'15 horas. Los residentes o visitantes procedentes de Madrid pueden llegar a las 9'02 de la mañana, los procedentes de Zaragoza, llegan en tren a las 13'06 y los de Valencia a las



15'15 horas. Luego en el autobús citado se llega a la Residencia de Orihuela en muy poco tiempo. Los procedentes de Teruel utilizan el servicio de autobuses establecido durante todo el año y que hace el recorrido diariamente, excepto los domingos.

—¿Cuándo se inauguró la Residencia?

—El día 15 de junio de 1953.

—¿Quién la inauguró?

—El Caudillo

—¿Qué personalidades le acompañaban?

—El actual Ministro Secretario General del Movimiento y Delegado Nacional de Sindicatos, don José Solís Ruiz; los Delegados Nacionales de Obras Sociales, señor Aparisi Mochiló y de Educación y Descanso, señor Fernández Galar. El Jefe del Sindicato Nacional de Banca y Bolsa, que durante los últimos años ha sido procurador en Cortes por la provincia de Teruel, don Angel B. Sanz, el Jefe de Información y Publicaciones sindicales, señor Arranz Ayuso. Naturalmente, con ellos estaba el Delegado Provincial de Sindicatos de Teruel, don Jesús Millán Biel y jerarquías sindicales de nuestra provincia.

—¿Han continuado las visitas de personalidades?

—Han visitado la Residencia, los Ministros de la Gobernación, de Obras Públicas y Secretario General del Movimiento, en diferentes ocasiones. También muchos directores generales y secretarios de departamentos ministeriales.

—¿Fue brillante el acto de la inauguración?

—Brillantísimo. Las autoridades de Orihuela obsequiaron al Caudillo y a sus acompañados con una copa de vino español. Hubo canciones, jotas, rondallas, y muchas más manifestaciones folklóricas del país, que resultaron muy del agrado de todos.

—¿Cuándo se estableció el primer turno de residentes?

—El 3 de julio de dicho año de la inauguración.

—¿Hay capellán?

—Capellán con misa diaria.

—¿Practican los residentes algún deporte?

—Fútbol, baloncesto, pelota a mano y atletismo.

—¿Y en locales cerrados?

—Ajedrez, damas, además de los típicos dominó, tute, mus y parchís.

—¿Hay algún espectáculo de otro género?

—Los mismos residentes organizan veladas muy interesantes. Hay diálogos y monólogos, representaciones sencillas de obras teatrales, concursos de "fiesta en el aire", etc. También los hay muy hábiles capaces de meterse con las canciones modernas y regionales, poesía, y hasta con la cartomancia y la prestidigitación. El 15 de julio hubo un concierto y el 18 de julio representaciones de jotas por los cuadros de Educación y Descanso de Calanda y la Rondalla de Teruel.

—¿Hay muchos enfermos?

—Prácticamente ninguno. Entre la gente menuda abundan las inflamaciones de amígdalas, las anginas, como la gente le llama vulgarmente. Esto es debido al agua fría. Pero enfermedades, lo que se llama enfermedades, no hay.

—¿Cuántos turnos ha habido?

—Varios cada año, hasta septiembre en que terminan.

—¿Y cuántos productores ha veraneado en esta magnífica Residencia?

—Hasta la fecha, exactamente, 3.840.

—¿Cómo se distribuye esta cifra?

—En 1953 veranearon 720; en el 54, 720; en el 55, 720; en el 56 840 y en el 57, otros 840.

—¿Cuál es la organización interior?

—Hay un director, o jefe administrador, como se llama. Luego, un auxiliar primero, un auxiliar segundo o intendente; sacerdote; enfermera, cocinero, ayudante y pinche. Hay también nueve mujeres para el servicio doméstico y permanente, un guarda que dispone de vivienda.

—¿Cuánto costó la Residencia?

—Millón y medio. Pero hay que explicar las cosas; el Ayuntamiento de Orihuela aportó la madera y la carpintería.

La conversación sería interminable y este reportaje larguísimo. Por eso hay que terminar. Hemos querido solamente destacar, que esta magnífica residencia, una de las mejores

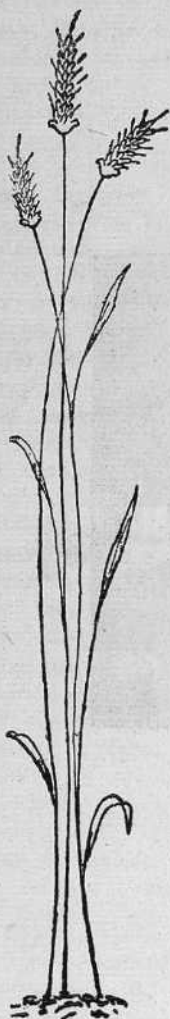
de Europa, en su estilo, está al alcance de todos los productores. Familias enteras la visitan en la temporada de verano. Y esta residencia, también, está ahí, a la mano de los turulenses, en Orihuela del Tremedal, la industriosa y activa Ciudad de la Sierra, que va día a día adquiriendo rango y estilo de gran ciudad, en la que sus habitantes laboran silenciosamente por el prestigio de su provincia y de España. Orihuela, de la que pronto ofreceremos una biografía histórica, el pueblo de los tejados limpios y bonitos, que llaman la atención; el pueblo que parece de juguete, desde lejos; pueblo de Belén navideño, donde Dios puso sus manos para rodearlo de belleza y salud, de laboriosidad y hermosas lontananzas. Pueblo de gentes honestas y serias. Un pueblo español, cien por cien.

EBOCAR



## La poesía y el campo

# T E R N U R A



*Descubri la serena firmeza del árbol,  
su piel en mudo crecimiento,  
ese redondo silencio del fruto  
y aquel rosado amanecer que lo destina.*

*Yo dije a la inocencia mía  
que allí estabas con cautela,  
creciendo por la prieta ceniza,  
resuelta en júbilos verdes.*

*Iba con el sol a tus brazos;  
a tu sombra otras veces iba  
arrastrado por la brasa del labio.*

*Y siempre seguro te hallaba  
en renovada floración, gozoso,  
múltiple, repetido y distinto,  
conseguido y perfecto para mi dicha.*

*Así Te veía, Amor amante,  
en ternura vegetal, ofrecido  
para mis años aquellos,  
de la contemplación primera.*

VICENTE RAMOS

(Del libro inédito «Retorno al Paraíso»)

Legenda de Bronchales y Noguera

# EL TIO GORDO

Por CESAR TOMAR LAGUIA  
(CANONIGO)

Por las espesuras de los pinares del puerto de Bronchales merodeaba en tiempos pasados un célebre bandido a quien las gentes dieron en llamar *el tío Gordo*, porque en realidad era hombre grueso y corpulento.

Tenía este hombre una mirada feroz, y mostraba siempre una actitud hostil a todo ser humano que encontraba por los senderos que culebrean en las laderas de aquellas montañas pobladas de pinos, robles, estepas y enebros.

El lugar no podía ser más propicio a sus fechorías. Apostado en los más recónditos vericuentos de los montes, al oír los pasos de los cabreros o pastores, de los leñadores o de los simples caminantes que se atrevían a atravesar la zona de sus dominios, se acercaba cautelosamente por entre la maleza, y de un salto, como de tigre, se presentaba ante la víctima sorprendida. Brillaban sus ojos tojizos y saltones, blandía su afilado puñal, que mostraba amenazador, y exigía la entrega inmediata de las viandas y merienda de los pastores. Luego desaparecía gruñendo como un jabalí entre la espesura del bos-

que, y... nadie supo averiguar jamás dónde se hallaba su guarida.

El tío Gordo tenía una tenebrosa historia que le hacía más terrible. No hacía muchos años que era simplemente un pacífico labriego del vecino pueblo de Noguera, donde, como tantos otros, cultivaba unas pobres tierras y acarrea la leña de los bosques, que quemaba en el invierno junto al hogar en compañía de su mujer, que no le dió hijo alguno.

Al parecer vivía feliz, pero un día... aquel hombre grueso y corpulento, al regresar del campo y en la hora en que los rebaños de cabras empiezan a descender por las escarpadas vertientes de las montañas próximas al pueblo, en los umbrales mismos de su pobre vivienda, sin pronunciar palabra alguna de ira o acusación, clavó su afilado puñal en el pecho de su esposa, que cayó muerta y bañada por su propia sangre.

Algunos vecinos presenciaron el hecho a corta distancia, pero el tío Gordo, veloz como un gamo, huyó a los montes y desapareció en su umbrosa espesura. Los moradores de Noguera

quedaron consternados. A los pocos instantes, las gentes todas rodeaban el cadáver de la infeliz mujer y pronunciaban frases de indignación y venganza. Pero otra cosa no se pudo hacer, sino enterrar el cadáver de la desgraciada en el camposanto del lugar, a las puertas de la iglesia.

No tardó mucho tiempo en saberse que el tío Gordo merodeaba en los pinares de Bronchales, y que llevaba consigo el puñal todavía ensangrentado.

Pero el tío Gordo no era el único morador solitario de los pinares. Es fama que junto a una fuentecilla, en el Navazo, por donde los pastores de Bronchales se asoman a contemplar desde soberbia atalaya los alegres valles de Tramacastilla, vivía un ermitaño, hombre misterioso, pero amable y pacífico, cuya vida se reducía a sus rezos y a apacentar un pequeño rebaño de cabras. Era ya muy viejo y tenía luenga barba. Y dicese que una tarde del estío alguien pudo ver juntos, sentados a la sombra de un pino corpulento, al tío Gordo y al ermitaño, que conversaban sosegadamente.

Desde aquel día, el tío Gordo no volvió a hacer daño alguno a pastores, ni a leñadores, ni a caminantes. Pero seguía viviendo oculto entre los bosques,

huyendo cuidadosamente de la vista de las gentes, afanado en construir, con la ayuda de su puñal, una larga cadena de madera con muchos eslabones y de una sola pieza continuada. Y además de la cadena construía una gran cruz, también de madera.

Muchos meses costó aquel trabajo paciente. Terminó el verano y llegó el invierno, cubriendo con la inmaculada blancura de las nieves abundantes los inmensos pinares de la Serranía.

Una noche..., desde lo más profundo de los bosques se habían marcado sobre la nieve las huellas de unas pisadas varoniles que descendían hasta el pueblo de Noguera, oculto y recogido en la angostura de un desfiladero. Y las pisadas atravesaban el pueblo y llegaban al camposanto.

Sobre la sepultura de la mujer asesinada pudieron ver los vecinos de Noguera, al día siguiente, una gran cruz y, bordeando el sepulcro, una cadena de gruesos eslabones de madera. Junto a la cruz aparecía grabada sobre la nieve esta palabra: *penitencia*.

Desde entonces ya nadie tuvo jamás noticia del tío Gordo. Dicese que partió a lejanas tierras en viaje de penitencia; más en el camino debió morir, llevando consigo el secreto del gran drama de su vida torturada.



GRAN CONFORT

SEGUNDA CATEGORIA

**70** MAGNIFICAS HABITACIONES

Con teléfono en todas ellas

*H*otel *Turia*

RESTAURANTE

MAGNIFICA SALA DE FIESTAS  
PARA BODAS Y BANQUETES, ETC.

DIRECCION:

Vda. de Francisco Marqués

PASEO DEL GENERALISIMO, 1  
TELEFONOS 285 y 385

TERUEL



**NOTA:**

Todos los trabajos técnicos de esta publicación proceden de Centros Oficiales del Estado y están debidamente garantizadas su suficiencia y su autenticidad.