



# INFORMES ECONÓMICOS

Número 2

Septiembre 2003

---

*Informes*

## LA RELEVANCIA DE LA INMIGRACIÓN PARA ARAGÓN

Sonia Soto Sánchez

Servicio de Estudios Económicos y Documentación  
Departamento de Economía, Hacienda y Empleo (Gobierno de Aragón)

---

## LA RELEVANCIA DE LA INMIGRACIÓN PARA ARAGÓN

***La inmigración es un fenómeno de relevancia para Aragón ...***

La inmigración ha pasado a ser también para Aragón un fenómeno de relevancia para la política económica. El crecimiento de la población inmigrante es una fuente apreciable de flexibilidad para el mercado de trabajo aragonés, que por tener una tasa baja de paro cuenta con poco margen de maniobra a la hora de intensificar la actividad. Además, la inmigración mayoritariamente de personas jóvenes contribuye a rejuvenecer la población de la Comunidad Autónoma de Aragón, muy necesitada de rejuvenecimiento por la salida en las dos últimas décadas de aragoneses en busca de trabajo hacia otras Comunidades Autónomas.

***... que enriquece a la Comunidad Autónoma pero conlleva gasto público ...***

Pero la llegada de trabajadores extranjeros y sus familias a la vez que enriquece y rejuvenece nuestros recursos humanos también incrementa la base de población receptora de servicios públicos y, por lo tanto, los gastos asociados a la provisión de los mismos. En particular, los servicios sanitarios y educativos tienen que hacer frente a un crecimiento de población extremadamente rápido y en unos segmentos de edad distintos de los que la evolución de nuestra población hacía anticipar hace sólo unos años. También en el sector privado, el incremento de población que conlleva la inmigración se hace sentir por medio de un incremento brusco en la demanda. Esto es particularmente visible en el sector de la vivienda donde este puede estar siendo un factor más de presión inflacionista en los precios.

***... por lo que es necesario anticipar necesidades y prevenir tensiones***

Es de vital importancia conocer la estructura de la población inmigrante y su evolución para poder anticipar las necesidades de servicios públicos, así como las presiones y tensiones sobre el sector privado que el flujo de población pueda generar, de manera que la política económica se diseñe de cara a dar respuesta a dichas necesidades y ayude a suavizar las posibles tensiones. Los párrafos que siguen proporcionan una primera instantánea del peso de la inmigración en Aragón.

***La población extranjera aumenta con fuerza ...***

Según los datos del Padrón Municipal a fecha 1 de enero de 2002, el número total de extranjeros empadronados ha aumentado en todas las Comunidades Autónomas. En Aragón esta población se ha más que triplicado en los dos últimos años.

**... y en Aragón ya supone el 3,6% del padrón en 2002 ...**

La población oficial de Aragón se ha incrementado en el año 2002 en 17.761 personas (un 1,5%). Este aumento de la población se debe a que las 18.896 nuevas inscripciones de ciudadanos extranjeros han más que compensado la disminución de la población autóctona. El número de extranjeros inscritos en el Padrón ha aumentado un 75,19% respecto al año anterior, alcanzando las 44.028 personas, lo que representa el 3,6% de la población en Aragón.

	Extranjeros				Porcentaje s/ la población total			
	1999	2000	2001	2002	1999	2000	2001	2002
España	748.953	923.879	1.370.657	1.977.946	1,9	2,3	3,3	4,7
Aragón	8.938	12.051	25.132	44.028	0,8	1,0	2,1	3,6
Huesca	1.459	2.150	3.637	6.658	0,7	1,0	1,8	3,2
Teruel	648	893	1.621	3.526	0,5	0,7	1,2	2,6
Zaragoza	6.831	9.008	19.874	33.844	0,8	1,1	2,3	3,9

Fuente: Revisión del padrón municipal

**... y todo parece indicar que continúa creciendo**

Datos más recientes disponibles, que hacen referencia al número de tarjetas sanitarias expedidas en Aragón a personas extranjeras, permiten afirmar que continúa esta tendencia al crecimiento de la población inmigrante. Así, a fecha 30 de junio de 2003, son 54.516 las tarjetas individuales expedidas a extranjeros en la región aragonesa.

**Tarjetas sanitarias expedidas a personas extranjeras**

	Aragón	Huesca	Teruel	Zaragoza
30 de mayo de 2002	38.463	5.292	3.529	29.642
15 de noviembre de 2002	44.391	6.228	4.295	33.871
30 de junio de 2003	54.516	6.322	5.415	42.779

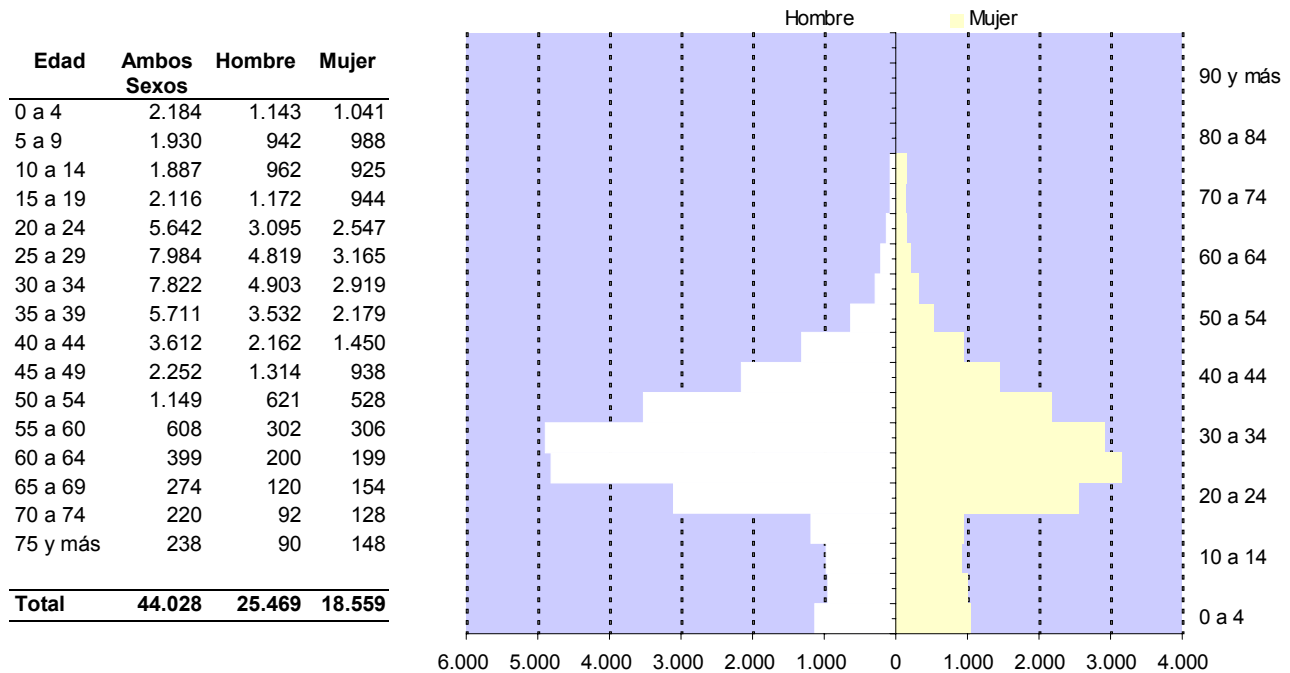
Fuente: IAEST

**El Padrón muestra un perfil de edades más jóvenes que la media regional ...**

La pirámide de población muestra la concentración de la población extranjera en una franja de edad comprendida entre los 20 y los 49 años (75%). Este hecho se intensifica en el colectivo masculino. Para el conjunto de Aragón este intervalo recoge el 44% del total de la población. Los mayores de 50 años representan el 6,6% de la población extranjera mientras que en Aragón este porcentaje se incrementa hasta el 38%. Por otra parte hay que destacar que el 13,6% de la población extranjera tiene menos de 14 años.

**Pirámide de población – Población extranjera**

(Revisión del padrón municipal, 2002)

**...lo que se refleja en las cifras de población escolar**

Como consecuencia de la incorporación de los inmigrantes en edad escolar al sistema educativo, otro aspecto a reseñar es el incremento del alumnado extranjero matriculado en enseñanzas no universitarias experimentado en la Comunidad Autónoma. Así, en el curso 2002/2003 dicho alumnado ascendió a 8.275 personas, un 67% más que el año anterior.

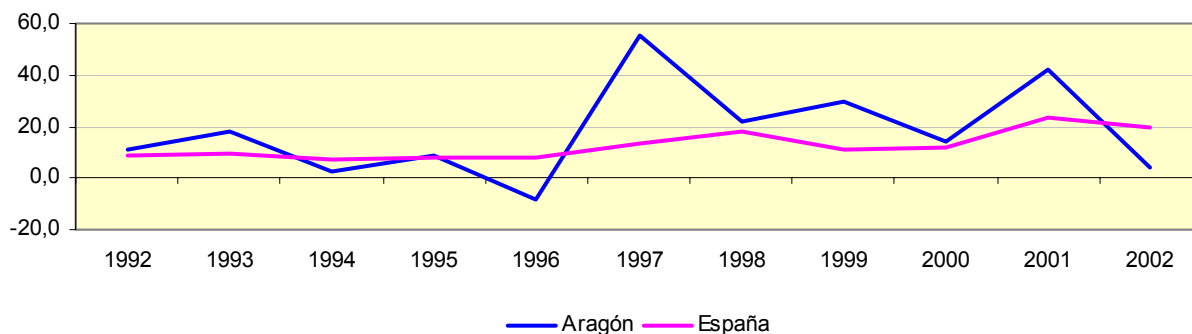
**Estudiantes extranjeros en Aragón en enseñanza no universitaria**

	Curso 2001/2002				Curso 2002/2003 (*)			
	Aragón	Huesca	Teruel	Zaragoza	Aragón	Huesca	Teruel	Zaragoza
E. Infantil	1.130	161	117	852	1.991	342	189	1.460
E. Primaria	2.256	295	251	1.710	3.758	547	408	2.803
E. Secundaria	1.360	197	126	1.037	2.259	291	240	1.728
Estudios Profesionales	197	39	13	145	267	52	19	196
E. Especial	15	1	2	12	-	-	-	-
<b>Total</b>	<b>4.958</b>	<b>693</b>	<b>509</b>	<b>3.756</b>	<b>8.275</b>	<b>1.232</b>	<b>856</b>	<b>6.187</b>

(\*) Datos avance

Fuente: IAEST

**Evolución de la variación de extranjeros con permiso o tarjeta de residencia en vigor.  
Años 1992-2002**



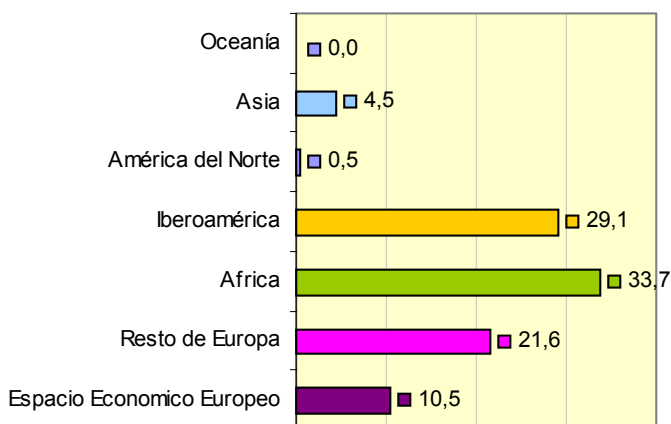
*Aumenta igualmente el número de extranjeros con permiso ...*

Aragón cuenta en el año 2002 con 25.994 extranjeros con permiso o tarjeta de residencia en vigor, mientras que en 1992 su número se situaba en 5.210, lo que supone un crecimiento próximo al 400% en la última década. El 76% se integran en el régimen de residencia general (deben obtener el permiso de residencia temporal o permanente) mientras que el 24% restante se acoge al régimen comunitario (son documentados con una tarjeta de residencia).

*... y casi el 85% cotiza a la Seguridad Social, ...*

De los extranjeros con permiso o tarjeta de residencia en vigor, 22.050 (el 84,8% del total) están dados en alta laboral en la Seguridad Social, concentrándose el 72,6% de los mismos en la provincia de Zaragoza.

**Aragón. Trabajadores extranjeros en alta laboral en la Seguridad Social por continente de origen (%)**



**Trabajadores extranjeros en alta laboral en la Seguridad Social**

	2001	2002
España	627.795	868.288
Aragón	16.054	22.050
Huesca	2.399	3.724
Teruel	1.671	2.318
Zaragoza	11.984	16.008

Fuente: Delegación del Gobierno para la extranjería y la inmigración. Ministerio del Interior

*... procediendo en su mayoría de Marruecos, Ecuador y Rumania, ...*

Si analizamos los trabajadores en alta laboral en la Seguridad Social atendiendo al país de origen destacan dentro del espacio económico europeo los portugueses (800), franceses (498) e italianos (338), mientras que la presencia más numerosa del resto de Europa corresponde a los rumanos (3.052). Por el continente africano las nacionalidades que cuentan con una mayor representación son la marroquí (3.177) y la argelina (1.215). Los colectivos de ecuatorianos (3.154) y colombianos (1.420) integran el 71,3% del total de iberoamericanos presentes en la Comunidad Autónoma. Por último señalar a la colonia china (697) como la más numerosa dentro del continente asiático.

*... el 70,8% son hombres ...*

Por sexos existe predominio de los varones ya que únicamente el 29,2% de los trabajadores extranjeros en alta laboral en la Seguridad Social son mujeres, ascendiendo al 35,6% para el conjunto del territorio nacional, si bien esta proporción varía para cada nacionalidad.

*... y la edad media es de 34 años*

La media de edad de los trabajadores extranjeros en alta en la Seguridad Social es baja, situándose en 34 años, valor similar al registrado para el resto de Comunidades Autónomas. El 85% de los trabajadores se encuentran en una edad comprendida entre los 25 y los 54 años, el 13% entre los 16 y los 24, y sólo un 2% tiene una edad superior a los 54 años.

**Trabajadores extranjeros en alta laboral en la Seguridad Social por grupo y media de edad**

	De 16 a 24	De 25 a 54	Más de 54 años	No consta	Media de edad
España	110.064	726.804	31.171	249	35
Aragón	2.927	18.734	381	8	34
Huesca	491	3.180	53	-	33
Teruel	337	1.934	47	-	34
Zaragoza	2.099	13.620	281	8	34

Fuente: Delegación del Gobierno para la extranjería y la inmigración. Ministerio del Interior (14-01-03)

*Predomina el trabajo por cuenta ajena ...*

Respecto a la dependencia laboral, la mayor parte de los trabajadores extranjeros realiza su trabajo por cuenta ajena (el 92,5%), siendo muy pocos los que lo desarrollan por cuenta propia.

*... y un 15% buscan empleo ...*

El número de demandantes de empleo extranjeros en la Comunidad Autónoma de Aragón asciende a 3.755 (el 14,5% de los trabajadores extranjeros con permiso de residencia), que suponen el 5,72% del total de demandantes de empleo. Por sexos el 40% de los demandantes extranjeros son mujeres (siendo el colectivo más

numeroso el procedente de los países iberoamericanos con un 65,3%) y el 60% varones.

### Demandantes de empleo extranjeros por sector de actividad

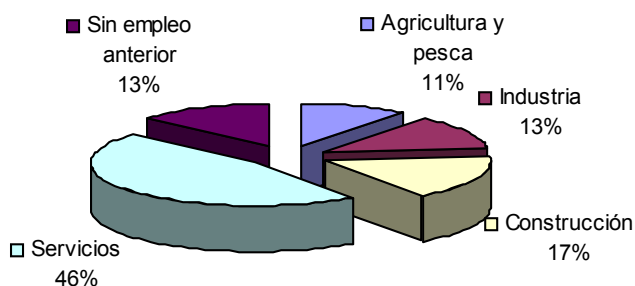
	Total		Agricultura y pesca		Industria		Construcción		Servicios		Sin empleo anterior	
	Número	%	Número	%	Número	%	Número	%	Número	%	Número	%
España	120.736	100	9.629	8,0	8.939	7,4	16.660	13,8	62.459	51,7	23.049	19,1
Aragón	3.755	100	396	10,5	488	13,0	621	16,5	1.746	46,5	504	13,4
Huesca	572	100	101	17,7	83	14,5	116	20,3	213	37,2	59	10,3
Teruel	326	100	38	11,7	58	17,8	69	21,2	112	34,4	49	15,0
Zaragoza	2.857	100	257	9,0	347	12,1	436	15,3	1.421	49,7	396	13,9

Fuente: Delegación del Gobierno para la extranjería y la inmigración. Ministerio del Interior

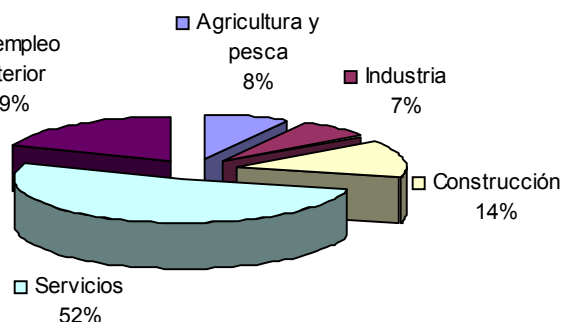
*... preferentemente en el sector servicios ...*

Por sectores de actividad, las demandas de empleo se concentran en los servicios (46%), distribuyéndose luego de forma más homogénea entre la construcción (17%), la industria y sin empleo anterior (ambas 13%) y finalmente la agricultura (11%). Sin embargo, estos porcentajes varían en España donde disminuyen las demandas en la industria, la construcción y la agricultura y se condensan en los servicios y sin empleo anterior.

**Aragón.**  
Porcentaje de demandantes de empleo extranjeros por sector de actividad (31-12-2002)



**España.**  
Porcentaje de demandantes de empleo extranjeros por sector de actividad (31-12-2002)



*... presentando en general baja/media cualificación profesional, ...*

Teniendo en cuenta los grupos de ocupación en los que el demandante desea trabajar preferentemente, el 58% corresponde a trabajadores no cualificados, el 13% a artesanos y trabajadores cualificados de industrias manufactureras, la construcción y la minería, excepto operadores de instalaciones y maquinaria y el 12% a trabajadores de servicios de restauración, personales, protección y vendedores de comercio.

**... bajo nivel de estudios terminados**  
...

Por nivel de estudios, el 85% de los demandantes poseen estudios básicos (primarios, certificado de escolaridad o E.G.B), el 13,6% ha realizado estudios secundarios (B.U.P – F.P) y únicamente un 1,4% tiene titulación de grado medio o superior.

**... y edades jóvenes**

Respecto a la distribución por edades de los buscadores de empleo el 55,2% tienen entre 20 y 34 años, el 37,2% entre 35 y 49 años, el 5% tiene más de 50 años y el 2,7% entre 16 y 19 años.