



SECRETARÍA GENERAL TÉCNICA. SERVICIO DE GESTIÓN ECONÓMICA, PLANIFICACIÓN Y ANÁLISIS (AVANCE ABRIL 2015)

Sumario

Introducción.....	2
1.- Climatología.....	3
1.1.- Temperaturas.....	3
1.2.- Precipitaciones	5
2.- Precios.....	10
3.- Producciones agrarias	11
3.1.- Producción agrícola.....	11
3.1.1.- Cereales	11
3.1.1.1.-Los cereales de invierno.....	13
3.1.1.2.-Los cereales de primavera.....	14
3.1.2.-Forrajes.....	14
3.1.3.- Frutales	15
3.1.3.1.- Almenadro.....	15
3.1.3.2.-Resto frutales.....	17
3.1.4.- Olivo.....	18
3.1.5.- Vid.....	18
3.1.6.- Leguminosas, proteaginosas y oleaginosas.....	19
3.2.- Producción ganadera	19
3.2.1.-Ganado Porcino.....	19
3.2.2.-Ganado Bovino.....	21
3.2.2.1.- Bovino de carne.....	21
3.2.2.2.- Bovino de leche.....	21
3.2.3.-Ganado Ovino y caprino	22
3.2.4.- Aves.....	23
3.2.4.1.- Pollos cebados (broilers).....	23
3.2.4.2.-Ponedoras	23
3.2.5.-Sector cunícola	24
4.- Gastos del sector	25
4.1.- Subsector agrícola	25
4.2.- Los gastos externos del subsector ganadero	26
5.-Comparación de la aportación a la Producción Final Agraria subsectores	27
6.- Comparación de la Producción Final Agraria por provincias aragonesas	31
7.- Las ayudas a la Producción Agraria	33
8.- Resumen.....	34
Anexo I: Datos Aragón 2015-2014.....	35
Anexo II: Datos Aragón-España	36

Introducción

La Renta Agraria Aragonesa experimentó en 2015 un **incremento de un 5,55 %** respecto al año anterior, mientras que la **Producción Final Agraria se ha mantenido prácticamente estable, con un descenso de 0,04%**. La caída de algunos precios de productos significativos, como el porcino, que compensa el incremento en las producciones ganaderas, explica este estancamiento.

En el sector agrícola, hay pocos datos a destacar. La recuperación de algunos precios, especialmente en frutas, que en la anterior campaña se habían visto muy afectados por el veto ruso, ha compensado en muchos casos la reducción en las producciones, de manera que en conjunto la pfa agrícola se ha incrementado un 5 %. Los cereales, frutales y forrajes representaron en 2015 el 82,8% de la PF Agrícola aragonesa.

Respecto a la ganadería, la producción final ganadera ha disminuido un 2,92%, a pesar del incremento en animales y en Kilogramos producidos en dos de los sectores más importantes como el porcino y las aves.



La significativa caída de los precios, por encima del 10% en casi todos los sectores ganaderos, no ha compensado el incremento de producción, de manera que el sector porcino ha disminuido su producción final en un 4,81%. Hay que tener en cuenta que este sector representa un 64% de la producción final ganadera y un 35% de la Producción Final Agraria.

1.- Climatología

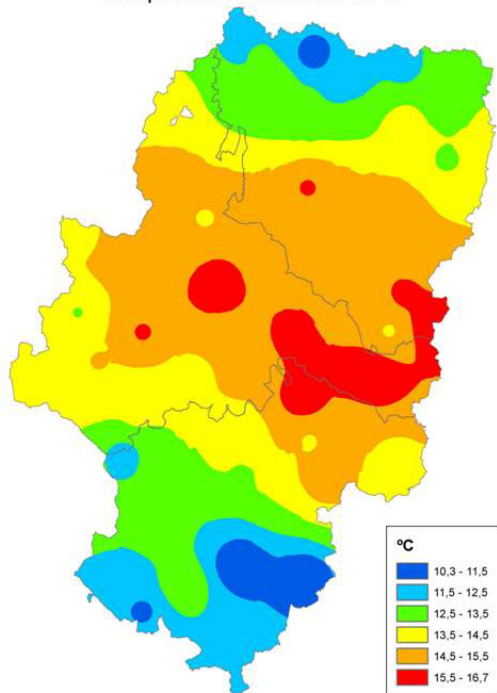


En términos generales, podemos decir que el año 2015 se caracterizó por ser extremadamente cálido desde el punto de vista térmico y con unas precipitaciones muy parecidas a sus valores normales, aunque ligeramente inferiores.

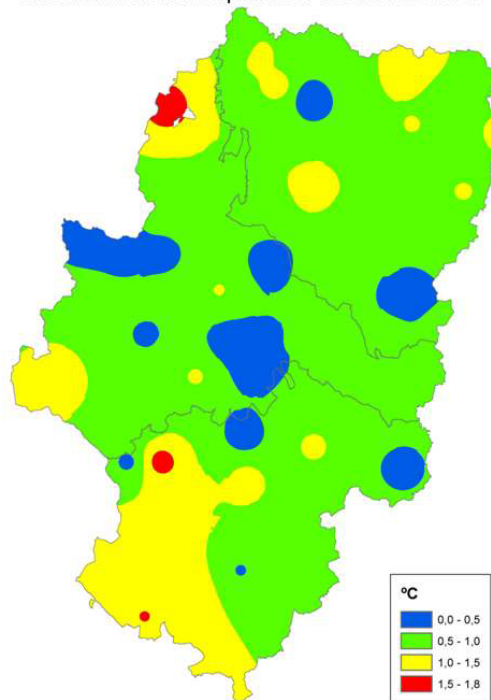
1.1.- Temperaturas

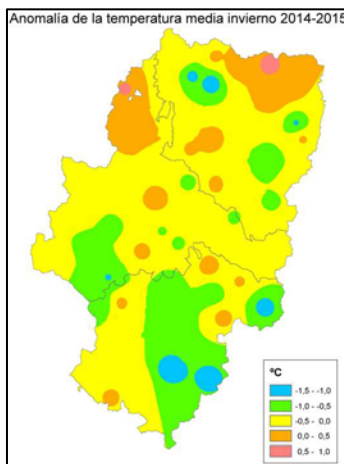
Térmicamente, la temperatura media anual fue muy superior a la normal climatológica con una temperatura media regional de 14,0°C y anomalía de 1,2°C (1971-2000) y de 0,8°C (1981-2010), con lo que puede calificarse 2015 como un año extremadamente cálido desde el punto de vista térmico. Huesca con 15,5°C igualó el record anterior de 2014. La temperatura máxima anual se registró en Zaragoza con 44,5 grados el día 7 de julio, constituyendo la temperatura más elevada de toda la serie climatológica de este observatorio, mientras que la mínima anual la dio Jaca (Huesca) con -13,2°C el día 7 de febrero.

Temperatura media año 2015



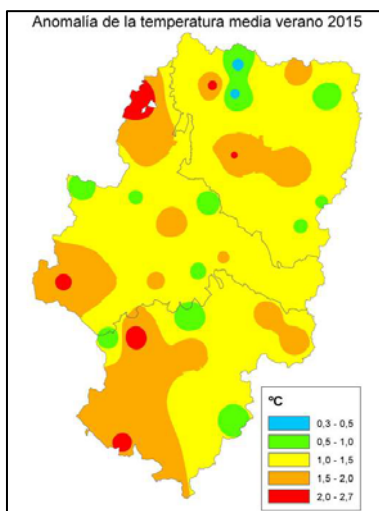
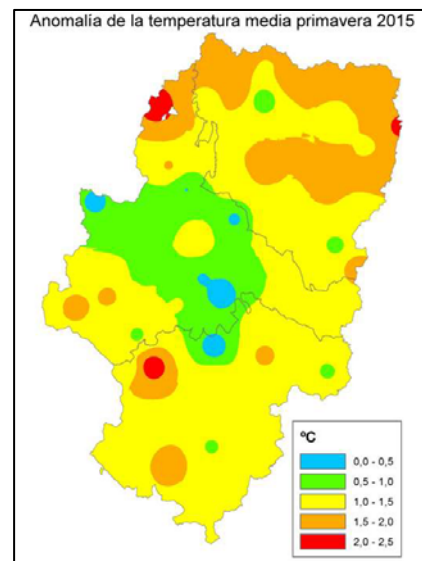
Anomalía de la temperatura media año 2015





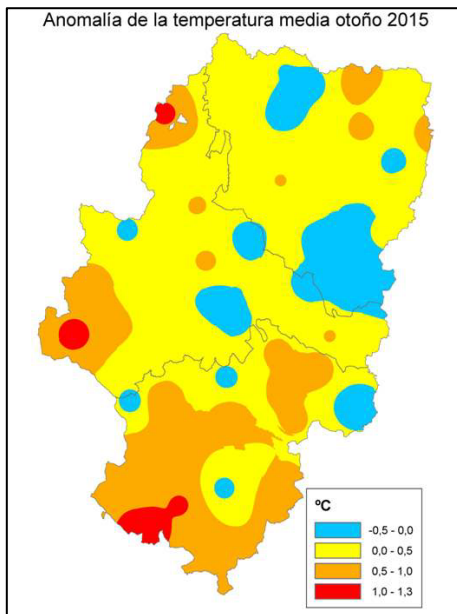
Por meses, enero resultó normal en Aragón con una anomalía térmica de 0,4 grados de media (1981-2010), mientras que febrero tuvo carácter muy frío, debido al episodio de temperaturas muy bajas que tuvo lugar en la primera decena del mes, con anomalía negativa de -1,7 grados.

La primavera resultó en cambio muy por encima de lo normal con una anomalía trimestral de 1,3 grados. Aunque marzo fue normal con una anomalía térmica de 0,3 grados, el carácter cálido de abril, con anomalía de 1,6°C y sobre todo el comportamiento muy cálido de mayo con anomalía de 1,9 grados impuso el carácter muy cálido a la estación. En algunos puntos fue incluso extremadamente cálido, como en el caso de Huesca donde los 18,9 grados de temperatura media supone el segundo registro más alto de la serie, sólo superado por los 19,1 de 1953; sin embargo la temperatura máxima del mes de 35,1 grados registrados el día 13 es la más alta de toda la serie para el mes de mayo. Las temperaturas máximas de este día fueron extraordinariamente altas en toda la comunidad, superándose en el suroeste de la misma los 15°C de anomalía positiva. La última decena fue más fría de lo normal compensando en parte el golpe de calor de mediados de semana. La temperatura más alta se dio en La Almunia de Doña Godina (Zaragoza) con 38,7°C el día 13 y la más baja en Bello (Teruel) con -1,4°C el día 22.



En cuanto al trimestre veraniego, resultó también muy cálido con anomalía trimestral de 1,4°C, siendo junio muy cálido con una temperatura media que superó la media en 1,3°C. Julio fue extremadamente cálido, el mes más cálido de la serie para muchas localidades. La anomalía térmica fue de 2,7°C. Durante la mayor parte del mes las temperaturas se mantuvieron muy por encima de los valores normales, especialmente en la primera decena cuando se registró un persistente episodio de temperaturas extremadamente elevadas, tanto en los valores máximos diarios como en las mínimas nocturnas alcanzándose y superándose los 40 grados en numerosas localidades. En Daroca, Huesca, Albarracín, Alcañiz, Montalbán y Valderrobres la temperatura media mensual fue la más alta para el mes de julio de sus series históricas. En el caso de Zaragoza los

28,2° igualaron los de 2006. Agosto tuvo una anomalía térmica de 0,2°C siendo el mes menos caluroso del verano de 2015.



El otoño fue ligeramente cálido con anomalía trimestral de 0,3°C siendo septiembre frío con una anomalía media de -1,2°C, mientras que octubre tuvo carácter normal con temperatura media superior en 0,2°C al valor normal y noviembre muy cálido con anomalía térmica media de 2,0°C. Se dio la circunstancia que la temperatura más alta del mes de noviembre se registró en Calamocha (Teruel) (a 884 metros de altitud) con 25,2 grados el día 11.

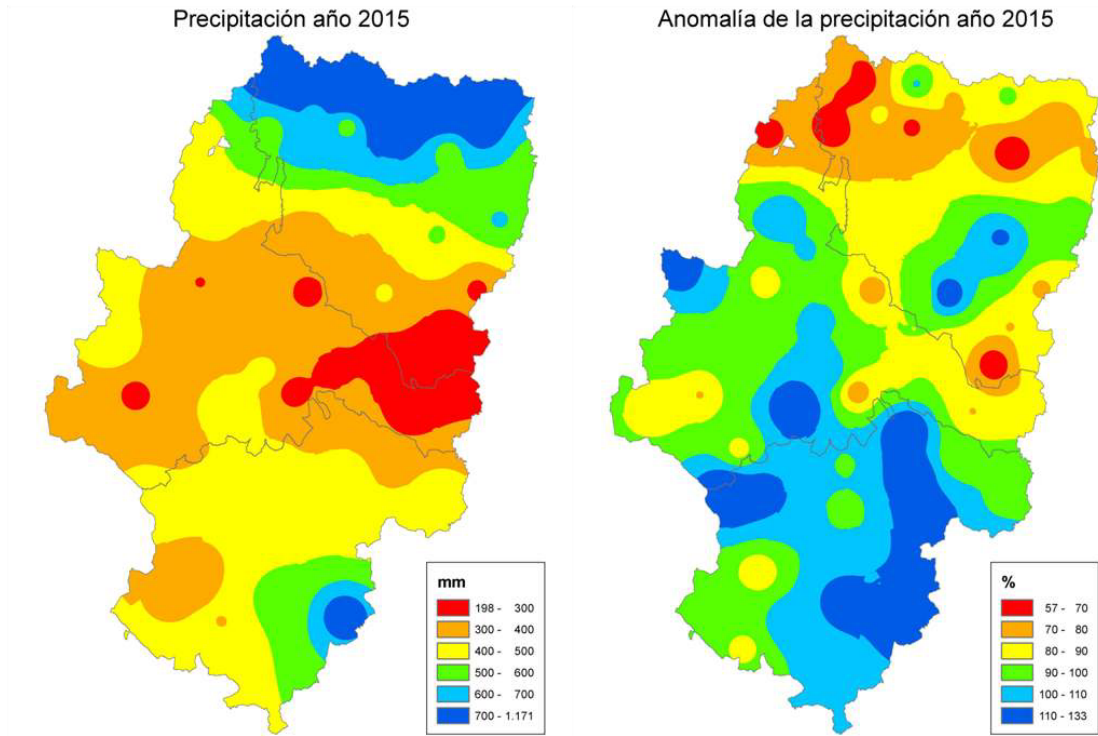
Diciembre tuvo temperaturas muy superiores a las normales con anomalía de 2,1°C, Las anomalías fueron mucho mayores en las tierras altas debido a la abundancia de días despejados, sobre todo en las temperaturas máximas. La anomalía más alta se registró en Aragües del Puerto (Huesca) y en Castellote (Teruel) con 4,7°C en la temperatura media. Los 7,3°C de temperatura media de Teruel fue

la temperatura más alta desde 1989 (7,8°C) y la segunda de toda la serie desde 1944. Por el contrario, en los valles debido a la gran cantidad de días de niebla las temperaturas fueron mucho más bajas con anomalías por debajo de 1 °C.

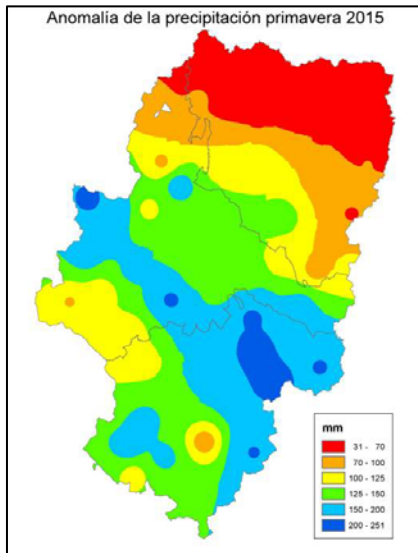
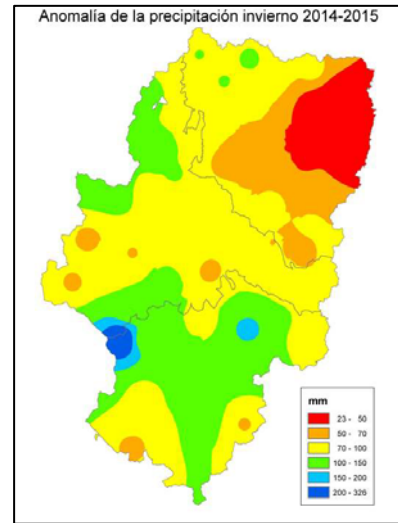
1.2.- Precipitaciones

Las precipitaciones totales anuales, en conjunto, fueron ligeramente inferiores a sus valores normales. La precipitación media en Aragón se sitúa en 464 litros, lo que supone un 95% respecto del valor normal. El mes más lluvioso del año fue marzo con 72 litros y un 291%, y el más seco diciembre con tan sólo 2 litros y un 6%. La precipitación máxima anual la dio Biescas (Huesca) con 1.172 litros (101%) y la menor Caspe (Zaragoza) con 245 litros (80%). El mayor porcentaje Sariñena (Huesca) con 122% y el menor Aragüés del Puerto (Huesca) con 57%. La mayor precipitación en un día en Barbastro (Huesca) con 99 litros el 31 de julio.

Índice pluviosidad provincial	HUESCA:	84%
	TERUEL:	107%
	ZARAGOZA:	93%
	ARAGON:	95%

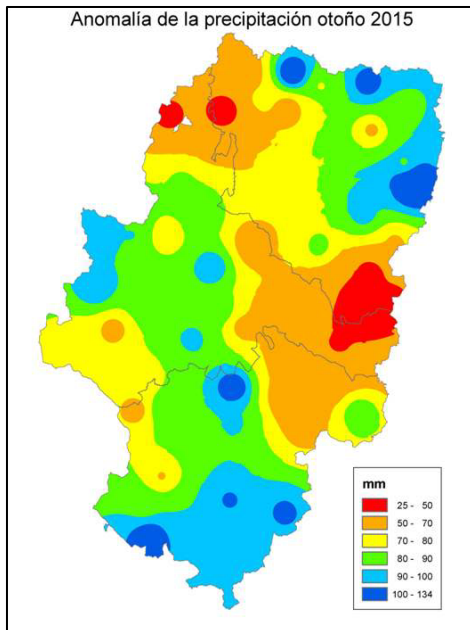
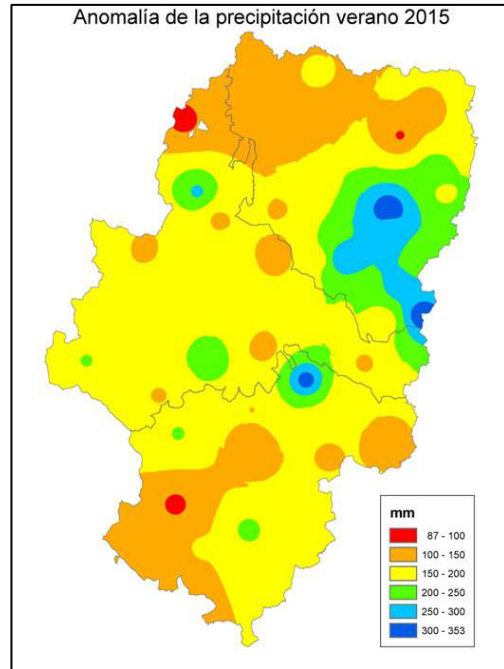


Por estaciones, enero (98%) y febrero (105%) fueron normales. Entre los días 24 y 26 de febrero se registraron precipitaciones muy intensas de la zona alta del valle del Aragón que, junto con las del Pirineo navarro (más de 400 litros en algunos puntos) y las nevadas del sur de la provincia de Cantabria y norte de la de Burgos (posiblemente las mayores desde 1954) contribuyeron decisivamente al gran desbordamiento del río Ebro.



La primavera resultó ligeramente húmeda con una anomalía de 128% y aunque marzo fue muy lluvioso (291%), abril y mayo resultaron muy secos (48% y 20%). En marzo, la mayor parte de las precipitaciones se produjeron entre los días 19 y 24 merced a un temporal con vientos sostenidos de origen mediterráneo lloviendo en algunos puntos más de seis veces de lo normal (Andorra (Teruel) 140 litros: 665%) Solo resultó seco en las regiones pirenaicas (Aragüés del Puerto (Huesca): 32%).

El trimestre veraniego, junio-agosto resultó muy húmedo con un promedio del 172%. Las precipitaciones de junio y julio fueron muy superiores a las normales (162% y 222%) debido a la abundante actividad tormentosa. En julio, en Barbastro se recogieron 99 litros el día 31. También fueron destacables en este mes las intensísimas rachas de viento asociadas a los sistemas tormentosos: 161 km/h en Caspe el día 18 y 130 en Quinto de Ebro el día 31. También hubo constancia de tornado en Mosqueruela y probablemente en Cinco Villas-Bardenas. En agosto también llovió más de lo normal con un 138%.

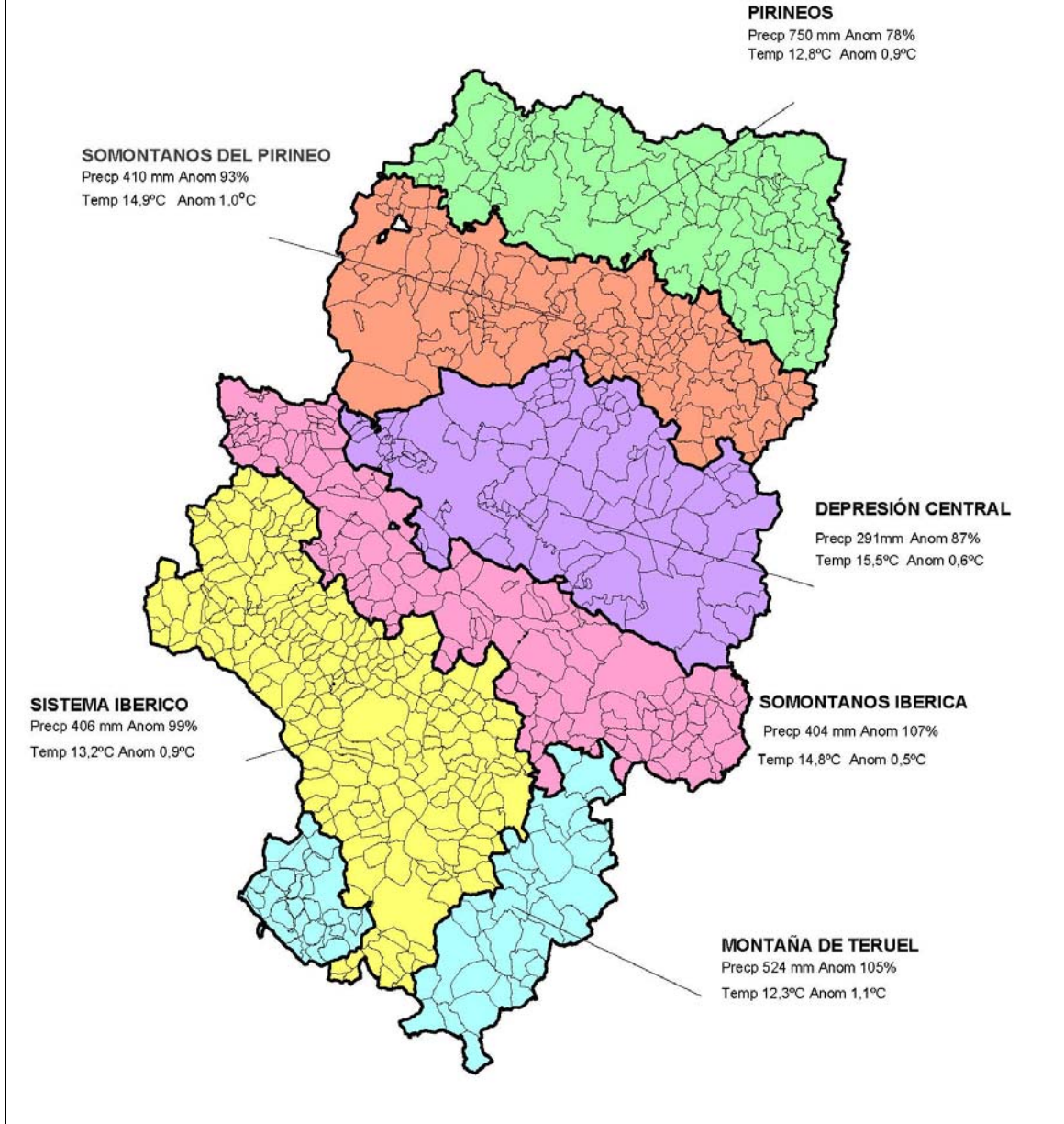


El otoño, septiembre-noviembre, por el contrario, fue seco con un promedio del 79%. Fue muy seco en el norte de Zaragoza, Jacetania, sureste de Huesca, este de Zaragoza y Bajo Aragón, mientras que en el NE de Huesca, sur de Teruel y puntos de la Ibérica zaragozana estuvo ligeramente por encima de lo normal. Septiembre y octubre fueron secos con 74% y 50% mientras que noviembre fue normal (109%). Diciembre fue extremadamente seco con un porcentaje del 6% respecto del promedio climatológico. En muchos lugares fue la precipitación más baja de toda la serie. Los 1,0 litros de Huesca es el segundo valor más bajo de la serie sólo superado por los 0,3 del año 1967.

PRECIPITACION Y TEMPERATURA MEDIA AÑO 2015					
ZONAS	ESTACIONES	PRECIPITACION AÑO 2015	ANOMALIA (%)	TEMPERATURA MEDIA AÑO 2015	ANOMALIA
PIRINEOS	HECHO	864,8	74,5	11,9	0,9
	ARAGÜES DEL PUERTO	764,6	57,1	12,7	1,1
	JACA	674,8	82,1	13,3	1,2
	BAILO	557,0	64,9	13,4	0,9
	BIESCAS	1172,0	101,0	10,7	0,6
	SABINÁNIGO	554,5	67,7	12,6	0,0
	AINSA	544,7	59,4	14,2	1,0
	TORLA	1013,0	79,5	11,9	0,9
	BIELSA	1154,6	91,6	12,2	1,4
	BENABARRE	614,4	100,0	13,8	1,1
	LAGUARRES	538,0	87,6	13,3	0,6
	SEIRA	775,8	75,1	12,6	0,8
SOPEIRA	519,1	77,5	13,9	1,1	
PROMEDIO ZONAL PIRINEOS		749,8	78,3	12,8	0,9
SOMONTANOS DEL PIRINEO	SOS DEL REY CATOLICO	431,9	67,7	14,4	1,8
	EJEA	448,9	109,1	15,3	0,9
	CASTEJON DE VALDEJASA	383,6	101,3	14,4	0,7
	ALMUDEVAR	368,0	83,1	14,5	0,8
	HUESCA	406,9	84,8	15,6	1,4
	BARBASTRO	513,7	113,4	15,1	1,0
	MONZÓN	448,4	106,0	15,1	0,6
	TAMARITE DE LITERA	282,8	77,8	15,1	0,5
PROMEDIO ZONAL SOMONTANOS DEL PIRINEO		410,5	92,9	14,9	1,0
DEPRESION CENTRAL	SARINENA	416,1	122,4	15,1	0,6
	LANAJA	328,2	91,7	15,4	0,9
	LECINENA	275,2	74,6	14,9	0,1
	BUJARALUZ	281,6	82,6	15,1	0,6
	CANDASNOS	198,0	60,0	14,4	0,6
	BALLOBAR	269,6	79,8	15,7	0,1
	FRAGA	271,2	87,8	16,3	0,7
	BOQUINENI	295,3	84,0	14,8	0,4
	ZARAGOZA	336,5	104,5	16,5	1,0
	QUINTO DE EBRO	279,5	86,8	16,0	0,5
CASPE	245,5	79,7	16,7	0,8	
PROMEDIO ZONAL DEPRESION CENTRAL		290,6	86,7	15,5	0,6
SOMONTANOS DE LA IBERICA	TARAZONA	448,4	122,3	14,2	0,2
	BORJA	393,1	100,2	15,2	0,3
	LA ALMUNIA DE D ^a G ^a	337,5	93,9	15,6	0,4
	TOSOS	499,0	131,1	14,1	1,1
	VALMADRID	433,6	107,8	15,0	0,3
	BELCHITE	254,5	72,3	14,9	0,0
	HIJAR	396,6	129,5	16,4	0,8
	ANDORRA	479,5	124,9	14,4	1,1
	ALCAÑIZ	306,7	91,1	15,0	0,9
	VALDERROBRES	495,2	99,0	13,7	0,3
PROMEDIO ZONAL SOMONTANO DE LA IBÉRICA		404,4	107,2	14,8	0,5
SISTEMA IBÉRICO	ARANDA DE MONCAYO	471,8	95,4	13,5	1,0
	ALHAMA DE ARAGON	353,4	83,4	14,4	1,3
	CALATAYUD	261,6	79,5	14,5	1,0
	DAROCA	338,4	86,1	13,6	0,6
	BELLO	479,2	133,3	11,9	0,4
	CALAMOCHA	455,0	116,7	13,2	1,7
	MUNIESA	414,4	98,7	13,9	0,2
	SANTA EULALIA DEL CAMPO	315,6	81,3	13,0	1,2
	MONTALBAN	416,1	94,5	13,4	1,1
	CEDRILLAS	562,7	114,7	10,3	0,5
TERUEL	397,6	108,5	13,5	1,3	
PROMEDIO ZONAL SISTEMA IBÉRICO		406,0	99,3	13,2	0,9
MONTAÑA DE TERUEL	CASTELLOTE	449,9	118,8	15,1	1,0
	ALBARRACIN	372,0	93,5	12,3	1,3
	JABALOYAS	489,9	87,2	11,3	1,5
	MOSQUERUELA	782,4	115,8	10,5	0,8
PROMEDIO ZONAL MONTAÑAS DE TERUEL		523,6	103,8	12,3	1,1
PROMEDIO REGIONAL		464,1	94,7	14,0	0,8

FUENTES: REDES METEOROLÓGICAS DEL MAGRAMA: AEMET, CHE, CHJ, SIAR;
ELABORACION: DGA-DEPARTAMENTO DE DESARROLLO RURAL Y SOSTENIBILIDAD-SECRETARIA GENERAL TECNICA

Precipitación y Temperatura- Año 2015



2.- Precios

La campaña 2015 ha destacado por un descenso productivo del subsector agrícola del 0,62% respecto 2014. Por el contrario el subsector ganadero ha incrementado su producción en un 7,98%, principalmente debido al ganado aviar y porcino. Los precios de la mayoría de los productos han vuelto a caer en esta campaña, especialmente en el sector ganadero, lo que ha frenado la subida de la Renta Agraria aragonesa.

En la siguiente tabla se observa que el total de la **Producción Final Agraria en 2015 se ha mantenido casi igual, con un disminución del 0,04%** respecto al año anterior.

	2015/2014	
	Producción	PFA
P Agrícola	-0,62%	5,16%
P Ganadera	7,98%	-2,92%
Total PFA		-0,04%

En el **subsector agrícola, tras el descenso del pasado año**, el incremento medio de precios en el 2015 ha sido del 6,64% respecto del año anterior. El precio de la fruta se ha recuperado tras la grave repercusión del veto ruso del año 2014.

En el **subsector ganadero** se ha producido una disminución de precios del 10,13% durante 2015.

3.- Producciones agrarias

El año 2015 se ha caracterizado de nuevo por **una leve disminución de producciones agrícolas y un aumento de las ganaderas**. Durante 2015 la superficie cultivada ha disminuido en Aragón en 83 ha., lo que supone en términos relativos el 6,46% de descenso. La producción agrícola ha sufrido un descenso de 0,62% de media, siendo las leguminosas las que han experimentado una mayor bajada, un 45%, respecto al 2014 aunque estos cultivos solo representan el 2,68% de la superficie aragonesa por lo que influyen poco en el cómputo global. Los cereales han experimentado un leve incremento de producción del 1%, y solo se ha incrementado de forma significativa la producción de tubérculos, industriales y forrajes, aunque entre los tres no alcanzan el 10 % de la producción agraria. En definitiva son los cereales, con más del 70% de la superficie cultivada los que marcan, junto a frutas y olivar, las variaciones de la producción agrícola. Las producciones ganaderas han subido un 7,98% de media, destacando la producción de carne de porcino con un aumento del 7,68%.

3.1.- Producción agrícola

La climatología y la recuperación de precios de 2015 en comparación con la del año 2014, ha conducido a una subida **del valor de la producción final agrícola en un 5,16%, quedando en 1.261,772 millones de €**

3.1.1.- Cereales

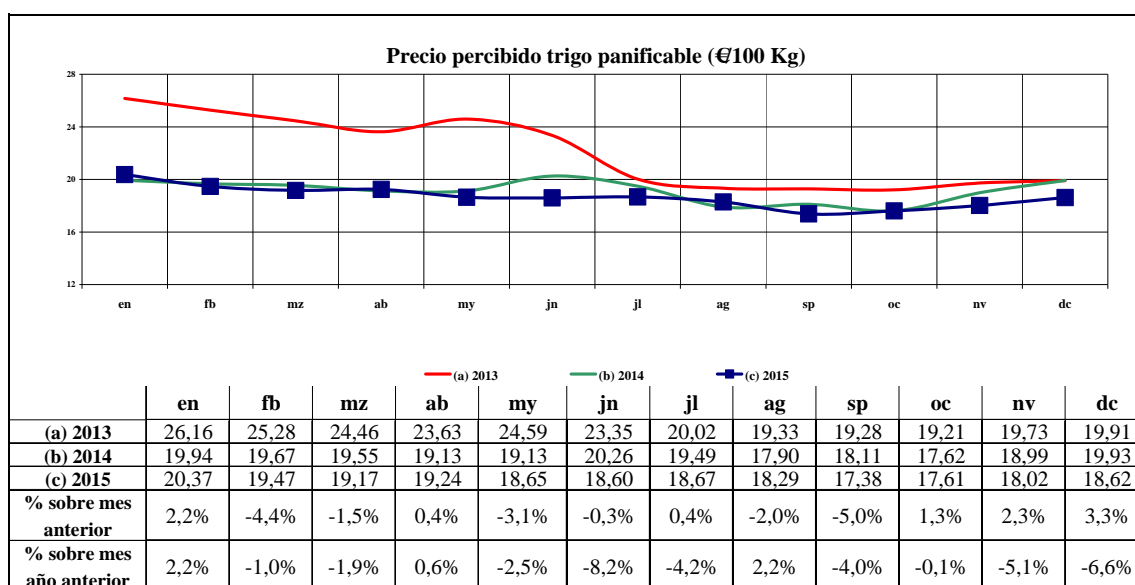
En la siguiente tabla se observa el incremento de producción de cereales con respecto al año anterior en un 1%. Tras la cosecha record del año 2013, y la reducción en la campaña pasada del 19 %, esta presente campaña se sigue situando, igual que el pasado año, en la media de los últimos años.

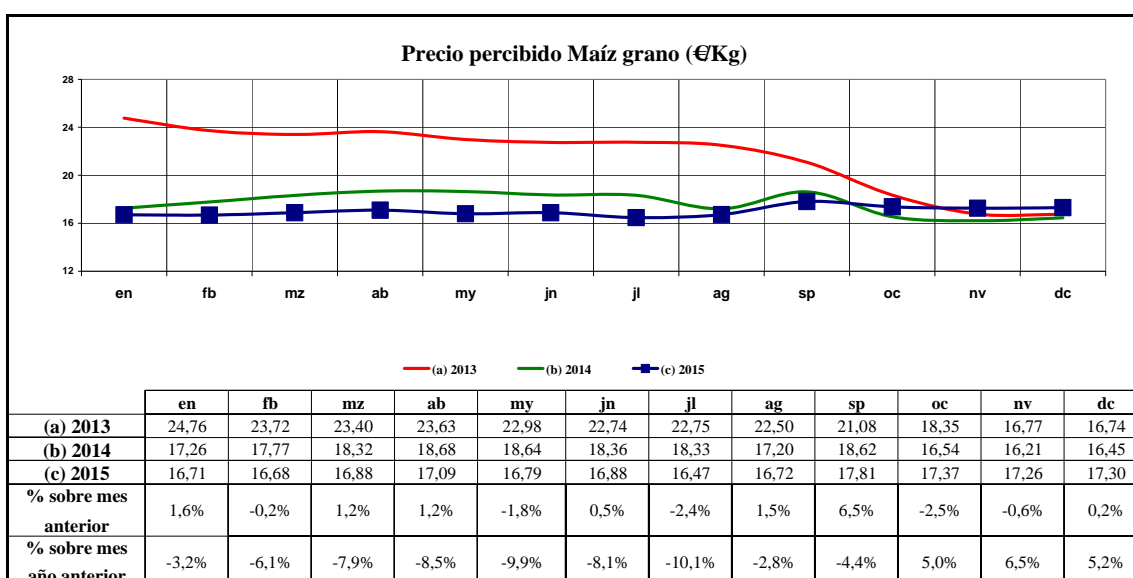
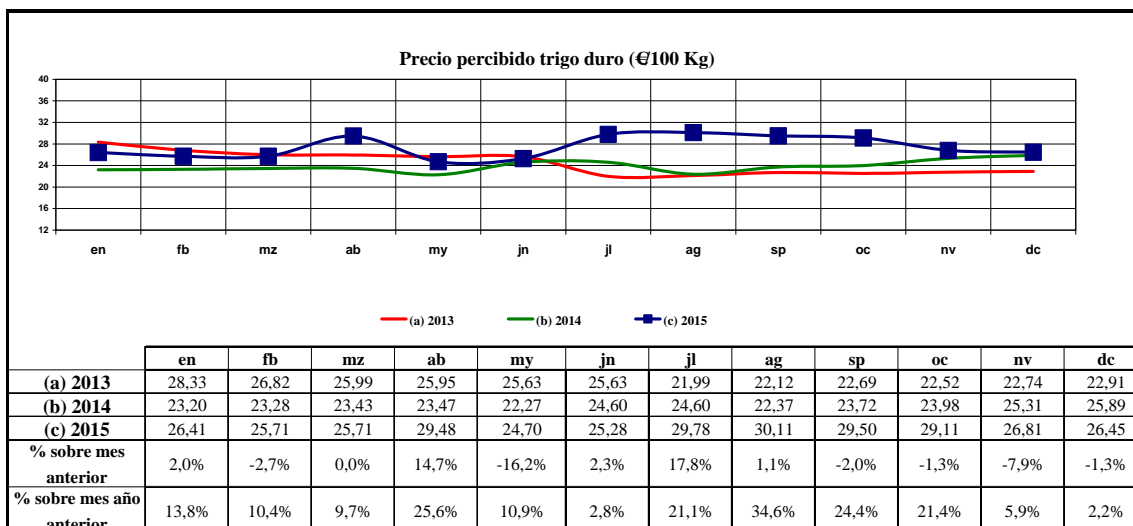


Año	CEREALES							
	Superficie (ha)	% de Variación	Producción (t)	% de Variación	Precio (€/100 Kg)	% de Variación	PFA (€)	% de Variación
2015	876.887		3.022.999		18,27		552.203.859,60	
2014	860.147	1,9%	2.992.655	1,0%	17,81	2,6%	533.021.757,80	3,6%



El valor de la pfa de cereales ha aumentado un 3,6% respecto a 2014. Junto al aumento de las producciones, la moderada subida media de precios ha contribuido a este incremento. En las siguientes gráficas se puede observar la evolución del precio de algunos cereales durante las tres últimas campañas.





3.1.1.1.-Los cereales de invierno

La producción de cereales de invierno en la campaña 2015 ha sido de 1.864.827 Tm, 2,9% inferior a la pasada campaña, que se encontraba dentro de la media de los últimos 30 años. La superficie total cultivada de 739.328 hectáreas, un 0,6% inferior al año 2014. Por especies el trigo y la avena han aumentado tanto su superficie como su producción, mientras que la cebada ha disminuido ambas.

Precios y valor de la producción: Los precios en 2015 se incrementaron en relación a campaña precedente un 6,5% de media, dando una pfa de 351.819.498 €

3.1.1.2.-Los cereales de primavera



Maíz: La superficie sembrada ha bajado en 1.774 ha, un 2,23%, quedando en 77.684 ha en el año 2015. Los rendimientos han sido superiores al año pasado de manera que, a pesar del descenso de superficies, la producción se ha incrementado en 4,6% pero la caída del precio del maíz del 3% respecto al año anterior, ha propiciado que el valor de la producción de solo se incremente en un 1,56%.

Arroz La superficie sembrada, al igual que en la pasada campaña, disminuyó en un 11,67% respecto el año anterior, pasando a 5.949 ha en 2015, lo que ya había ocurrido el pasado año principalmente debido a que las ayudas han pasado al Pago Único y al descenso de las ayudas agroambientales del arroz.

El rendimiento ha sido el mismo, de manera que la producción total ha descendido en la misma proporción que la superficie, un 11,66% aunque el valor, al haber aumentado el precio, solo ha descendido un 9,60%.

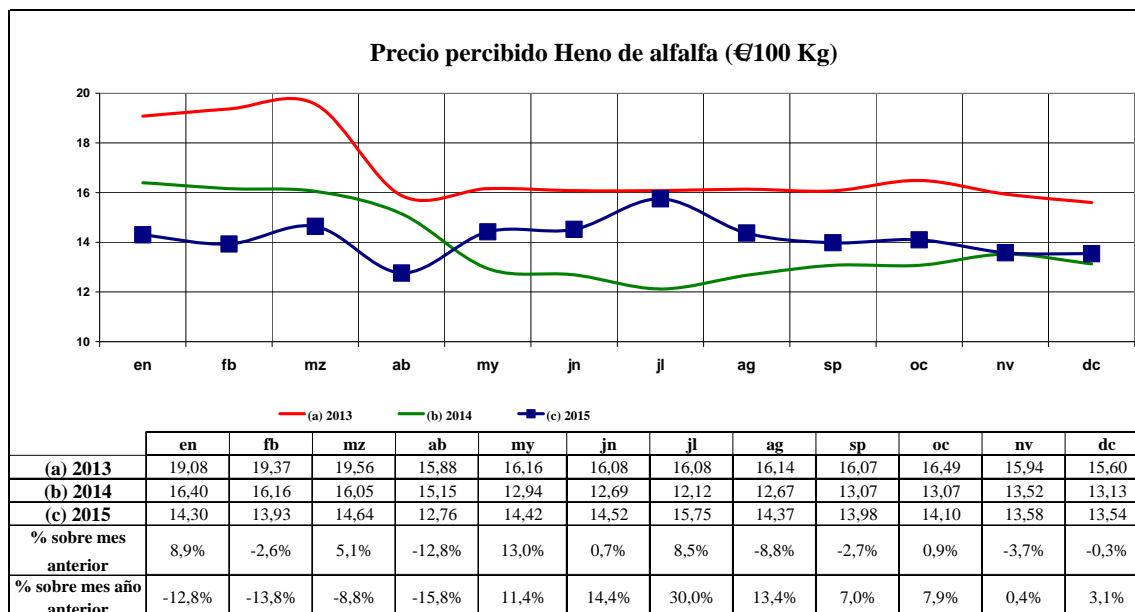
3.1.2.-Forrajes

Esta campaña ha vuelto a descender la superficie de alfalfa un 6,93%, sin embargo la producción se ha incrementado en 4,18% respecto el año 2014, lo que, junto a un aumento del precio del 1,41% ha repercutido en incremento de su valor en 5,65%.

El mercado exterior sigue acaparado por la exportación a Emiratos Árabes Unidos, aunque se crearon muchas expectativas en torno al mercado chino de momento no se han conseguido las exportaciones que se preveían.



Año	ALFALFA							
	Superficie (ha)	% de Variación	Producción (t)	% de Variación	Precio (€/100 Kg)	% de Variación	PFA (€)	% de Variación
2015	80.060		965.980		14,19		137.043.150,20	
2014	86.018	-6,9%	927.228	4,2%	13,99	1,4%	129.719.135,02	5,6%



3.1.3.- Frutales



En la siguiente tabla se observa la reducción de producción de frutales del 2,5% con respecto al año anterior. La recuperación de los precios, tras el marcado descenso de la pasada campaña determinado entre otros factores por el veto de Rusia a los productos agropecuarios europeos, ha supuesto una recuperación de la PF de los frutales del 26% (Incluye: manzana, pera, melocotón, cerezo, albaricoque, ciruelo y almendro).

Año	FRUTALES							
	Superficie (ha)	% de Variación	Producción (t)	% de Variación	Precio (€100 Kg)	% de Variación	PFA (€)	% de Variación
2015	98.740		630.293		61,95		393.138.681,51	
2014	98.437	0,3%	646.398	-2,5%	48,14	28,7%	311.206.692,00	26,3%

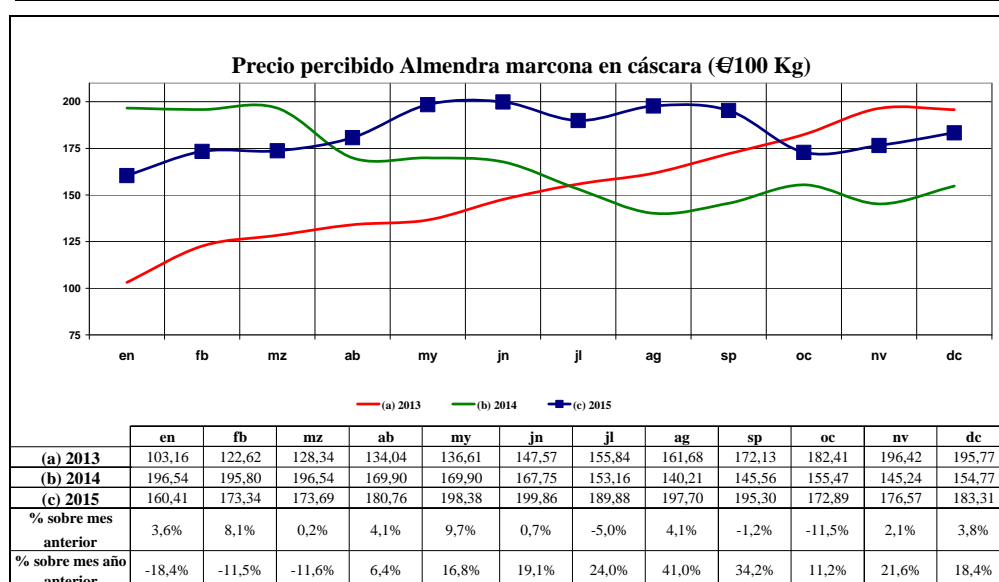
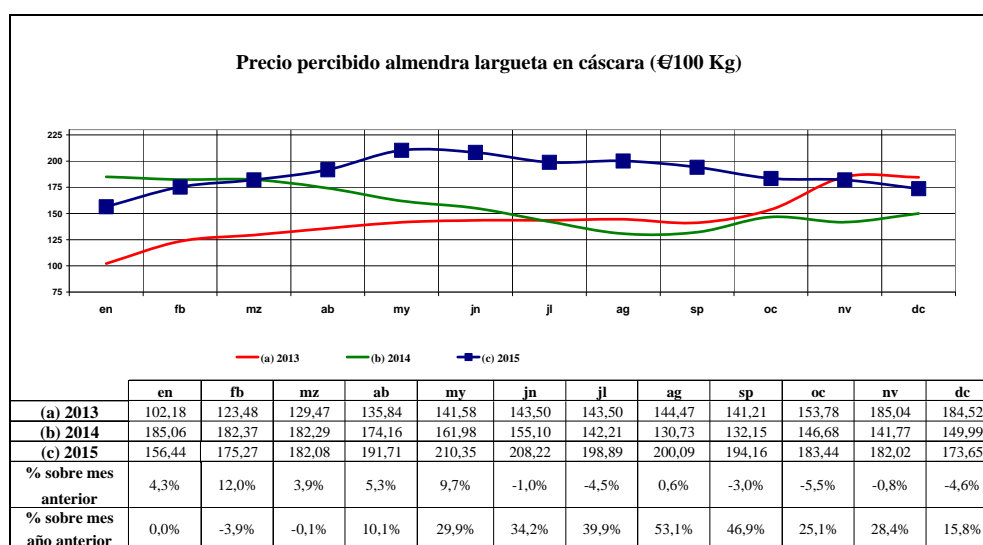
3.1.3.1.- Almendro

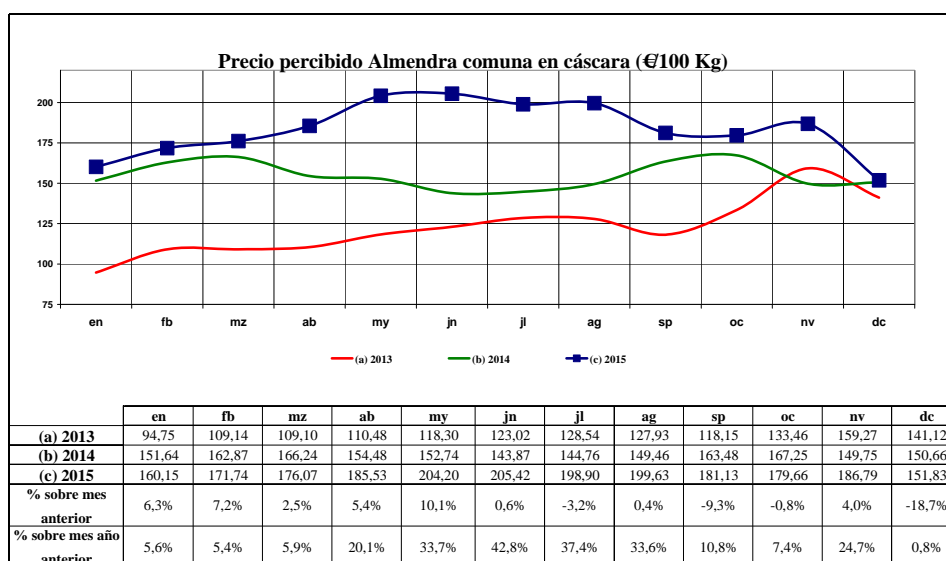
La producción de **almendro** ha disminuido un 9,60% respecto la pasada campaña, sin embargo, como el precio ha seguido subiendo, se ha terminado la campaña con una subida del 6,76% sin que la superficie se haya modificado apenas.



Año	ALMENDRO							
	Superficie (ha)	% de Variación	Producción (t)	% de Variación	Precio (€/100 Kg)	% de Variación	PFA (€)	% de Variación
2015	63.210		39.722		185,74		73.781.612,80	
2014	63.635	-0,7%	43.934	-9,6%	157,30	18,1%	69.108.182,00	6,8%

Evolución de los precios de las diferentes variedades de almendra a lo largo de los últimos tres años.





3.1.3.2.-Resto frutales

Si consideramos los frutales sin la almendra, el incremento de la pfa respecto del año 2014 es del 32%. Es importante destacar que el anterior fue un año nefasto para el sector. La subida se debe sobre todo a la recuperación de los precios.

Año	RESTO FRUTALES							
	Superficie (ha)	% de Variación	Producción (t)	% de Variación	Precio (€100 Kg)	% de Variación	PFA (€)	% de Variación
2015	35.530		590.571		50,63		319.357.068,71	
2014	34.802	2,1%	602.464	-2,0%	48,14	5,2%	242.098.510,00	31,9%

Año	MANZANO				PERAL			
	Superficie (ha)	% de Variación	Producción (t)	% de Variación	Superficie (ha)	% de Variación	Producción (t)	% de Variación
2015	3.145		86.634		3.260,00		53.015,00	
2014	3.154	-0,3%	95.857	-9,6%	3.422,00	-4,7%	63.047,00	-15,9%

Año	MANZANO		PERAL	
	PFA (€)	% de Variación	PFA (€)	% de Variación
2015	30.577.898,68		30.164.421,01	
2014	22.047.110,00	38,7%	20.805.510,00	45,0%

Año	MELOCOTÓN-NECTARINA				CEREZO			
	Superficie (ha)	% de Variación	Producción (t)	% de Variación	Superficie (ha)	% de Variación	Producción (t)	% de Variación
2015	18.273		393.305		6.877,00		25.583,00	
2014	17.832	2,5%	396.239	-0,7%	6.926,00	-0,7%	26.319,00	-2,8%

Año	MELOCOTÓN		CEREZO	
	PFA (€)	% de Variación	PFA (€)	% de Variación
2015	177.737.097,05		58.671.029,45	
2014	138.683.650,00	28,2%	46.058.250,00	27,4%

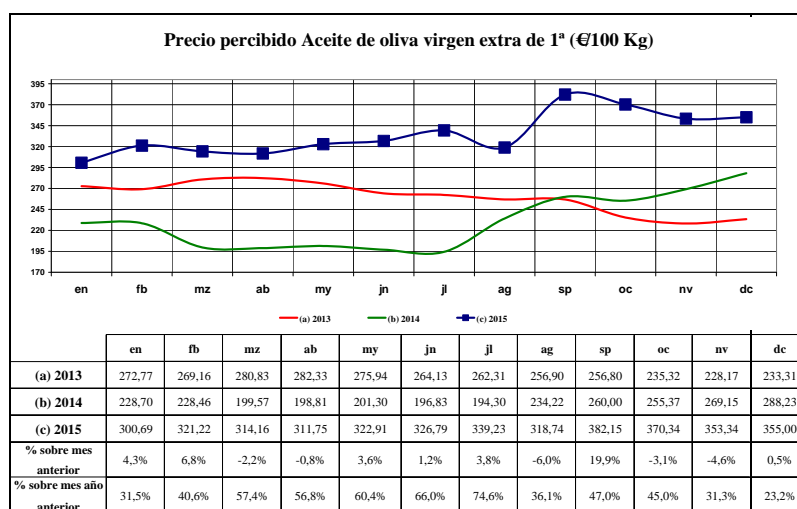
3.1.4.- Olivo

La producción del olivo ha disminuido un 4,6% en esta campaña, después del marcado incremento de 2014. A pesar del descenso en la producción, el incremento del precio, ha supuesto un aumento del valor de la producción del 2%.



Año	OLIVO							
	Superficie (ha)	% de Variación	Producción (t)	% de Variación	Precio (€100 Kg)	% de Variación	PFA (€)	% de Variación
2015	44.983		70.614		48,09		33.955.461,96	
2014	46.669	-3,6%	74.013	-4,6%	45,00	6,9%	33.305.850,00	2,0%

La gráfica adjunta muestra los precios mensuales percibidos del aceite de oliva virgen extra en los años, 2013, 2014 y 2015.



3.1.5.- Viñedo

Se observa una disminución de la producción en la vid del 2,4% respecto el año anterior, vinculado a una reducción de la superficie, que, junto al bajo precio en conjunto ha supuesto una bajada de la pfa del 31%.

Año	VIÑEDO							
	Superficie (ha)	% de Variación	Producción (t)	% de Variación	Precio (€100 Kg)	% de Variación	PFA (€)	% de Variación
2015	35.051		168.750		28,40		47.918.475,00	
2014	36.317	-3,5%	172.984	-2,4%	40,50	-29,9%	70.058.520,00	-31,6%

3.1.6.- Leguminosas, proteaginosas y oleaginosas

El **girasol** ha bajado su superficie de cultivo un 8,9% mientras que la producción y el precio han subido lo que ha incrementado la pfa de este cultivo.



Otras industriales, en cambio, han continuado aumentado la superficie, como la **colza** de la que se cultivaron 1.770 ha más que el año anterior. Con todo ello el valor de los cultivos industriales subió un

30% en comparación con 2014. La proteaginosas, por el contrario, han disminuido su valor.

3.2.- Producción ganadera

En 2015 el importe de la **Producción Final del subsector ganadero ha sido de 2.096 millones de € un 2,9% menor que en 2014**. Los productos procedentes de la ganadería se han incrementado un 8%, mientras que los precios han bajado un 10% de media.

3.2.1.-Ganado Porcino



En 2015 la Producción Final Agrícola aragonesa se sitúa en los 1.261 Millones de € mientras que la **Producción Final del Porcino es de 1.243 Millones de €**, esto da idea de la importancia de este sector en Aragón; con la salvedad de que está fuertemente integrado.

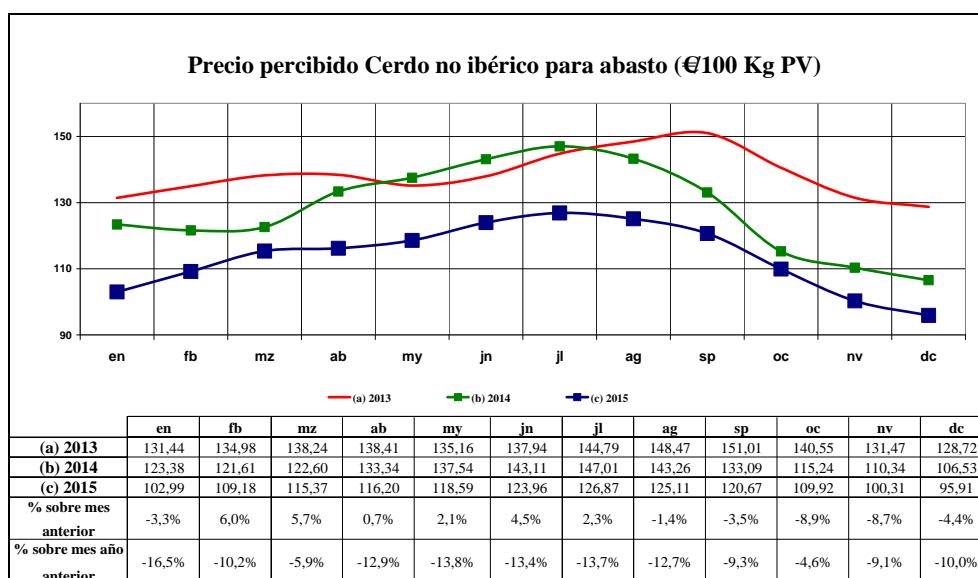
Año	PORCINO							
	Nº Animales	% de Variación	Peso Vivo (t)	% de Variación	Precio (€/100 Kg de peso vivo)	% de Variación	PFA (€)	% de Variación
2015	11.532.509		1.097.734		113,24		1.243.101.695,44	
2014	10.711.613	7,7%	1.019.484	7,7%	128,10	-11,6%	1.305.959.021,93	-4,8%

Durante este año, 11,53 millones de porcinos destinados para sacrificio han producido casi 1,1 millones de t. de carne, lo que supone un incremento respecto el año anterior del 7,7% tanto de animales como de producción de carne.

El sector porcino en Aragón es el sector agrario más importante de la Comunidad Autónoma, representa el 64% de la Producción Final Ganadera y el 35% de la Producción Final Agraria. Ocupa a más de 10.000 personas a tiempo completo.

El 95% de las granjas de porcino de cebo están integradas, por lo que el valor de los animales es percibido por el integrador que además aporta los piensos y gastos veterinarios. El ganadero percibe una determinada cantidad acordada previamente con el integrador por la granja y la cría de los animales. El precio medio del porcino a lo largo del año ha sido de 1,13 €/kg vivo, un 11,6% inferior al año anterior. La marcada bajada de precios ha determinado un descenso del 4,8% del valor global del producto, a pesar del incremento de la producción.

El año 2015 se ha caracterizado por precios más bajos que el año 2014, con una curva muy similar pero siempre por debajo.



Este año se han mantenido precios bajos de los piensos, gracias a lo cual se está manteniendo la viabilidad de las explotaciones, que han estado muy castigadas por el descenso en el precio de la carne, llegando a niveles de precios por debajo de coste de producción.

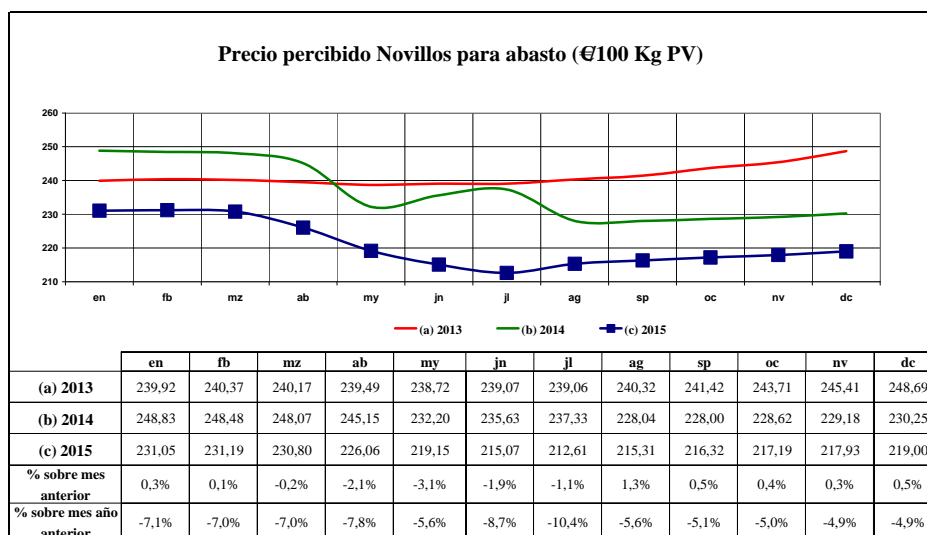
3.2.2.-Ganado Bovino

3.2.2.1.- Bovino de carne



Durante 2015 se han sacrificado 292.100 animales cuyo valor alcanzó los 296 millones de € lo que representa el 15% PF ganadera. La producción también aumentó un 7,2%, y el precio bajó un 15,2%. Todo ello ha supuesto un descenso de la PF ganadera del bovino de carne del 8,9% con respecto al año anterior.

Año	BOVINO DE CARNE							
	Nº Animales	% de Variación	Peso Vivo (t)	% de Variación	Precio (€/100 Kg de peso vivo)	% de Variación	PFA (€)	% de Variación
2015	292.100		147.740		200,53		296.260.840,62	
2014	272.586	7,2%	137.806	7,2%	236,09	-15,1%	325.351.380,68	-8,9%



3.2.2.2.- Bovino de leche

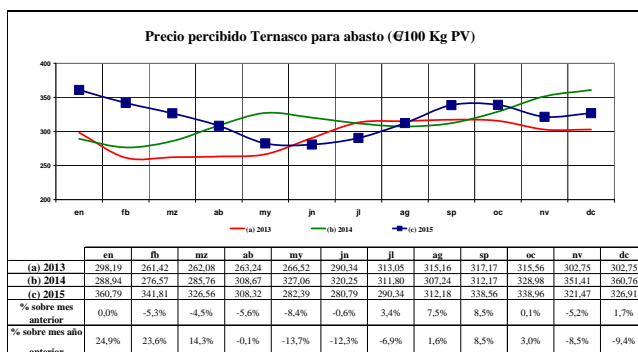
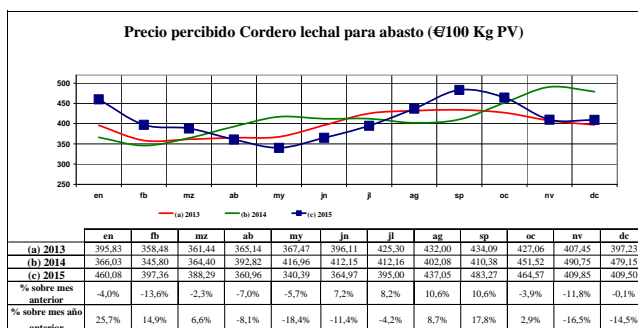
Durante 2015 se han producido en Aragón 137.405 t. de leche lo que supone un aumento del 7,4% de producción. Los precios han bajado respecto el año anterior, situándose en 32,47céntimos de €por litro.

3.2.3.-Ganado Ovino y caprino



Baja el censo de ovino y caprino en 2015, a 1,26 millones de cabezas. Sin embargo los precios han sido superiores a los del año anterior en 3,92%, lo que ha permitido que el ganado ovino haya disminuido su valor final este año, solo un 2,44 % a pesar de la bajada en la producción.

OVINO-CAPRINO								
	Nº Animales	% de Variación	Peso Vivo (t)	% de Variación	Precio (€100 Kg de peso vivo)	% de Variación	PFA (€)	% de Variación
2015	1.258.879		27.192		327,84		89.145.293,64	
2014	1.338.319	-5,9%	28.965	-6,1%	315,48	3,9%	91.379.054,04	-2,4%

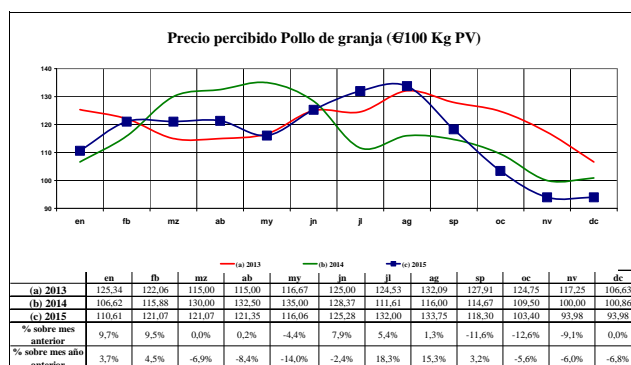


3.2.4.- Aves

3.2.4.1.- Pollos cebados (broilers)



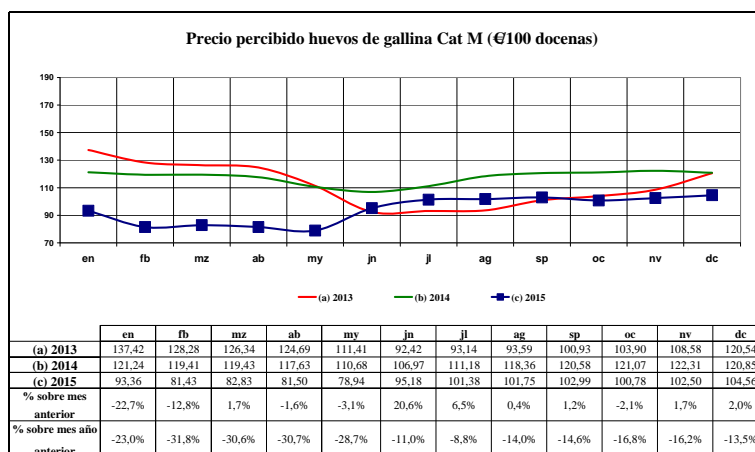
La producción fue de 219.745 t. (16,66% más que el año anterior). Su censo se sitúa en torno a los 87,8 millones de pollos, con precios muy similares al año anterior, con una bajada del 0,68%. En consecuencia, sube el valor de la producción un 15,87% alcanzando 254,71 millones de € lo que representa el 13% del PF ganadera.



3.2.4.2.-Ponedoras

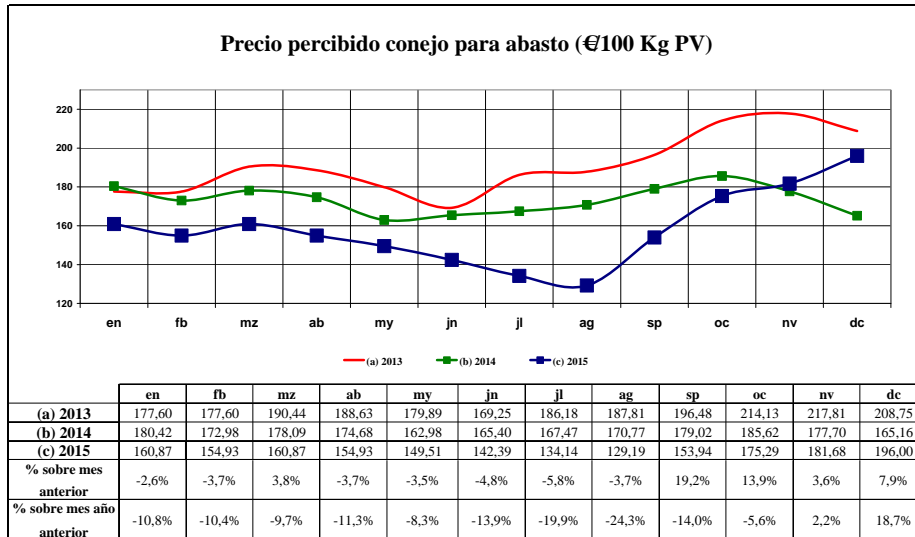
Aumenta la producción de huevos un 2,65% con respecto a 2014, alcanzando los 126,7 millones de docenas de huevos. El valor ha sido de 119,14 millones de € un 0,44% más que el pasado año. Representan el 6,2% de la PF ganadera.

El año 2015 ha sido bastante estable para el sector aunque con precios inferiores al año 2014. En Aragón el 45% de los huevos van destinados a industria agroalimentaria y el 55% al consumo directo.



3.2.5.-Sector cunícola

El censo de conejos en 2015 bajó un 0,67%, y el precio de venta bajó un 10,89%, quedando el valor de la producción cunícola en 19 millones de € un 9% menos que en 2014.

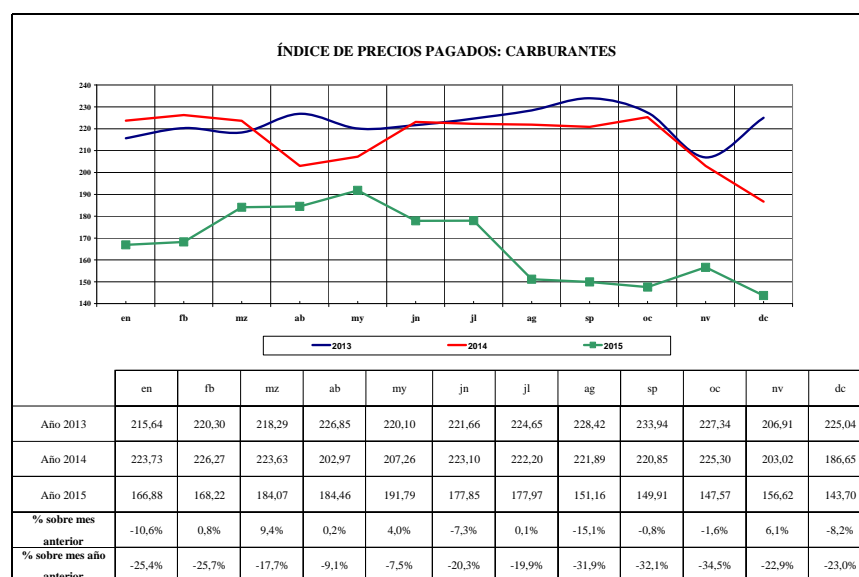
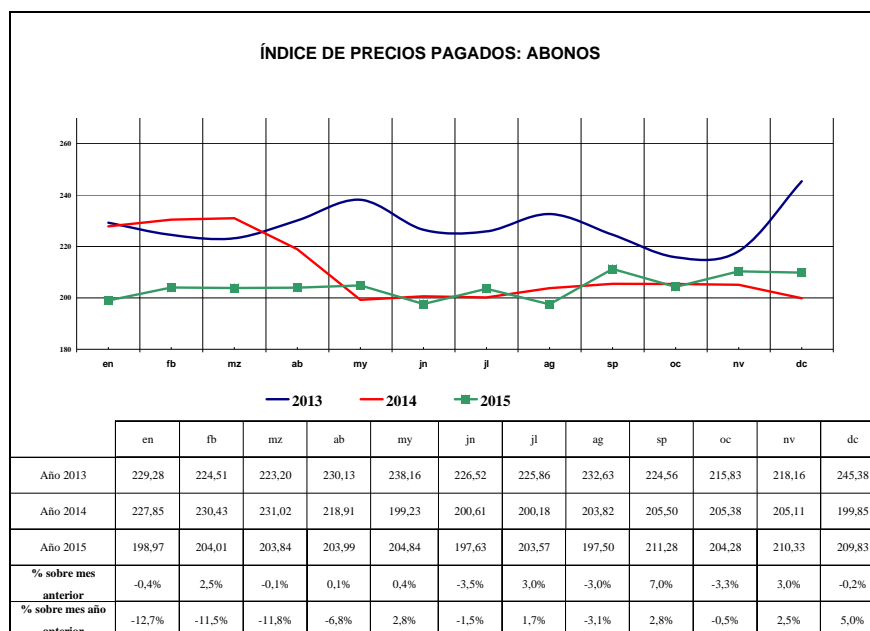


4.- Gastos del sector

En total, los gastos externos del sector agrario aragonés supusieron en 2015 1.915 millones de € que suponen un descenso de gastos del 8,6% respecto el año anterior. Se distribuyen en los dos subsectores del siguiente modo:

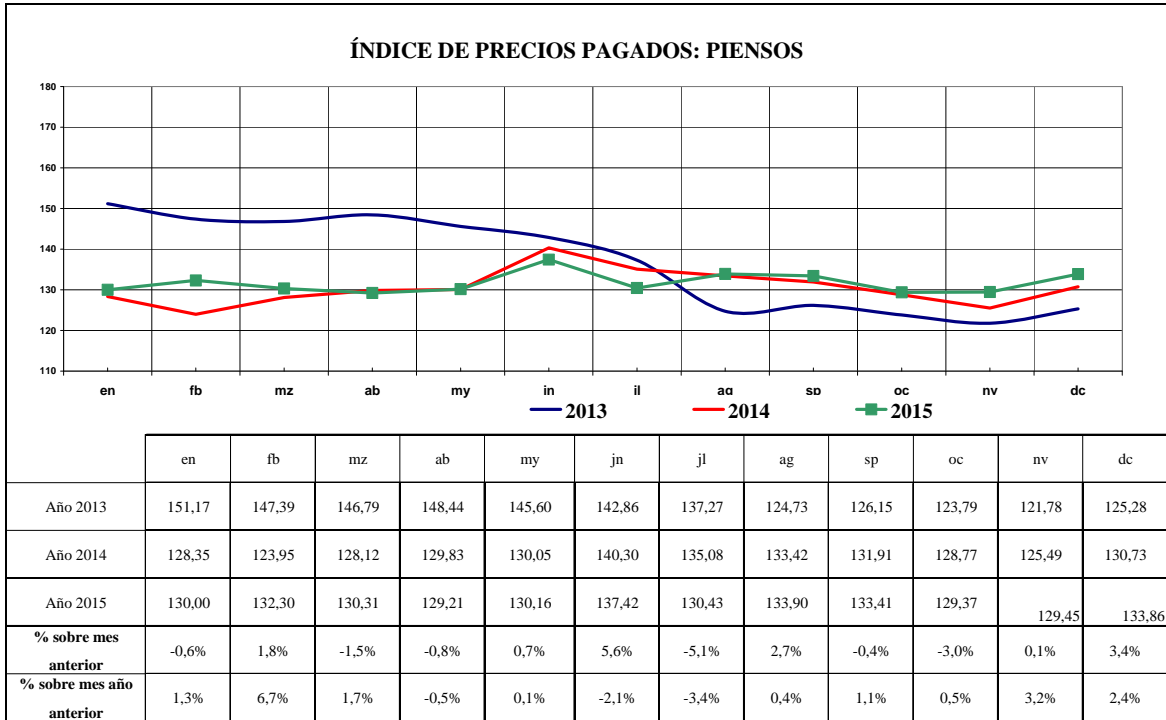
4.1.- Subsector agrícola

Los gastos fueron 546 millones de € un 2,3% menos que el año anterior. Como puede verse en los siguientes gráficos, el gasóleo ha visto muy reducido su precio, mientras que los abonos se han mantenido también en precios bajos todos el año. Estos dos factores tienen gran influencia en los gastos.



4.2.- Los gastos externos del subsector ganadero

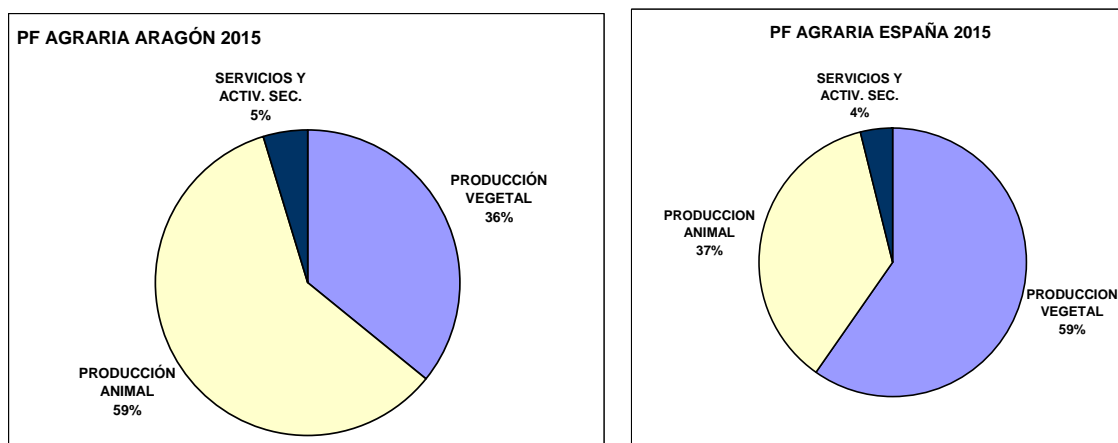
Los gastos de la actividad pecuaria en 2015 fueron 1.369,13 millones de € lo que supone en conjunto un descenso del 11 % respecto del año anterior. Junto con los factores mencionados anteriormente, el precio de los piensos se ha mantenido bajo todo el año.



5.-Comparación de la aportación a la Producción Final Agraria por subsectores

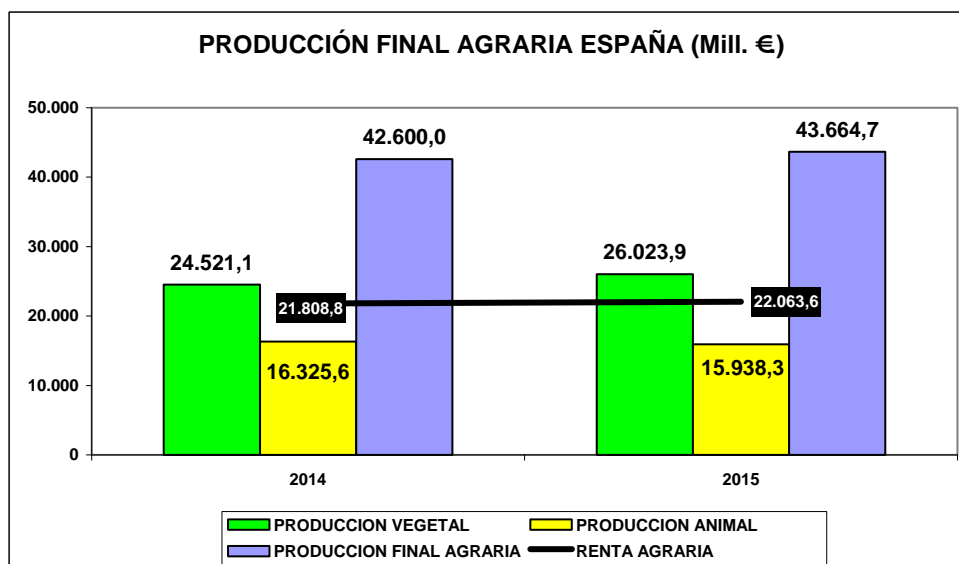
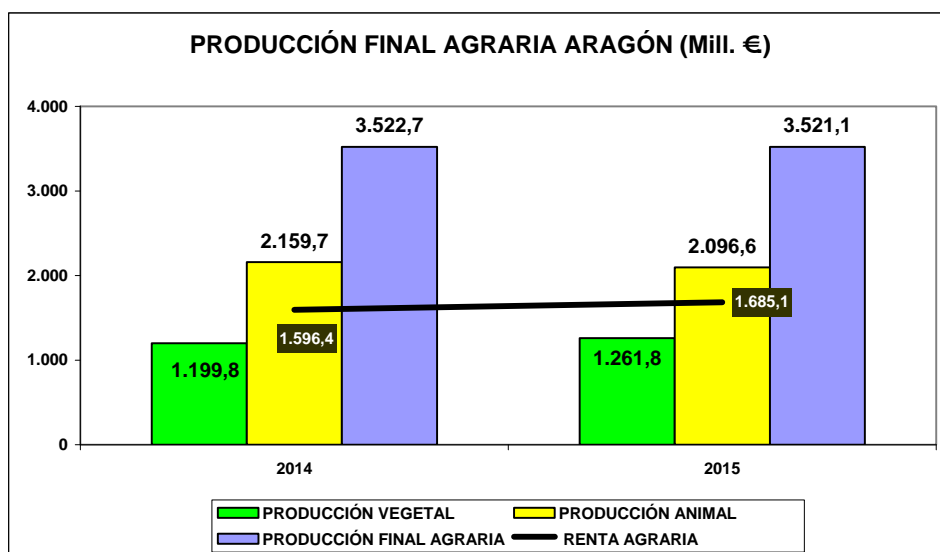
El valor de la **Producción Final Agraria (PFA)** en 2015 fue de 3.521 millones de € un **0,04%** menos que en 2014.

El sector agrícola participa con 1.261,77 millones de € que representan un 36% de la PFA, frente al 34% que suponía en 2014. A nivel nacional el sector agrícola representó en 2015 el 59% de la PFA.

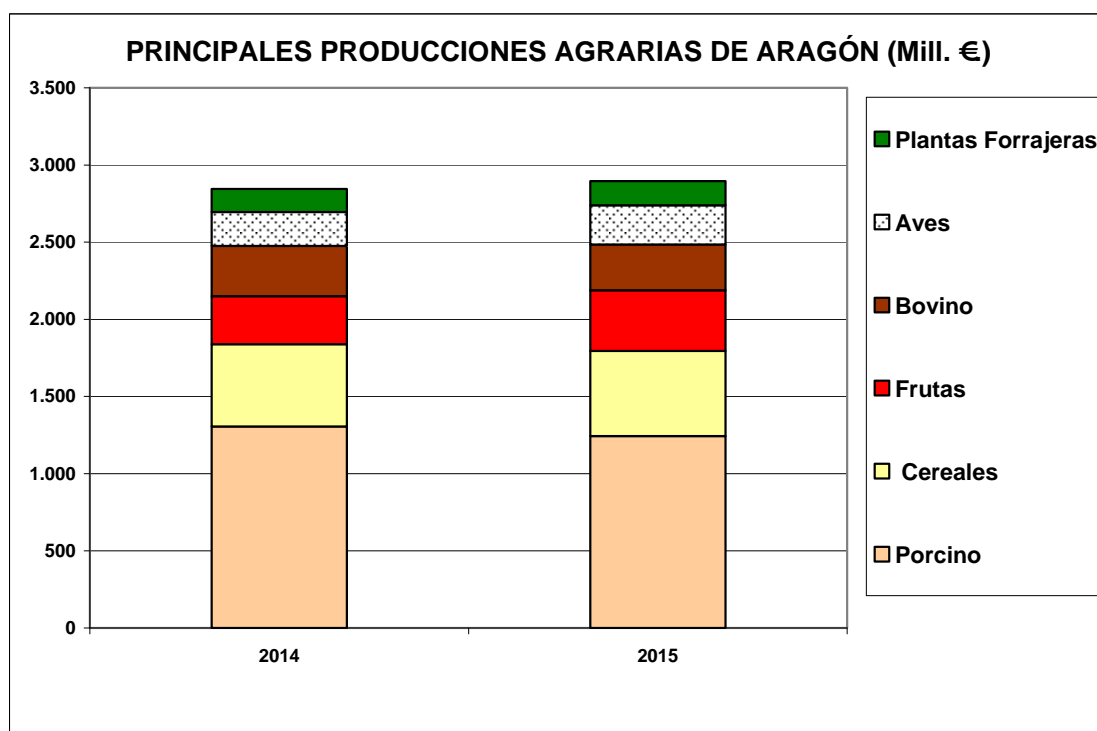


El sector ganadero participó en 2015 con 2.096,58 millones de € que supone un 59% de la PFA, frente al el 61% de 2014. A nivel nacional el sector pecuario supone el 37% de la producción final agraria nacional.

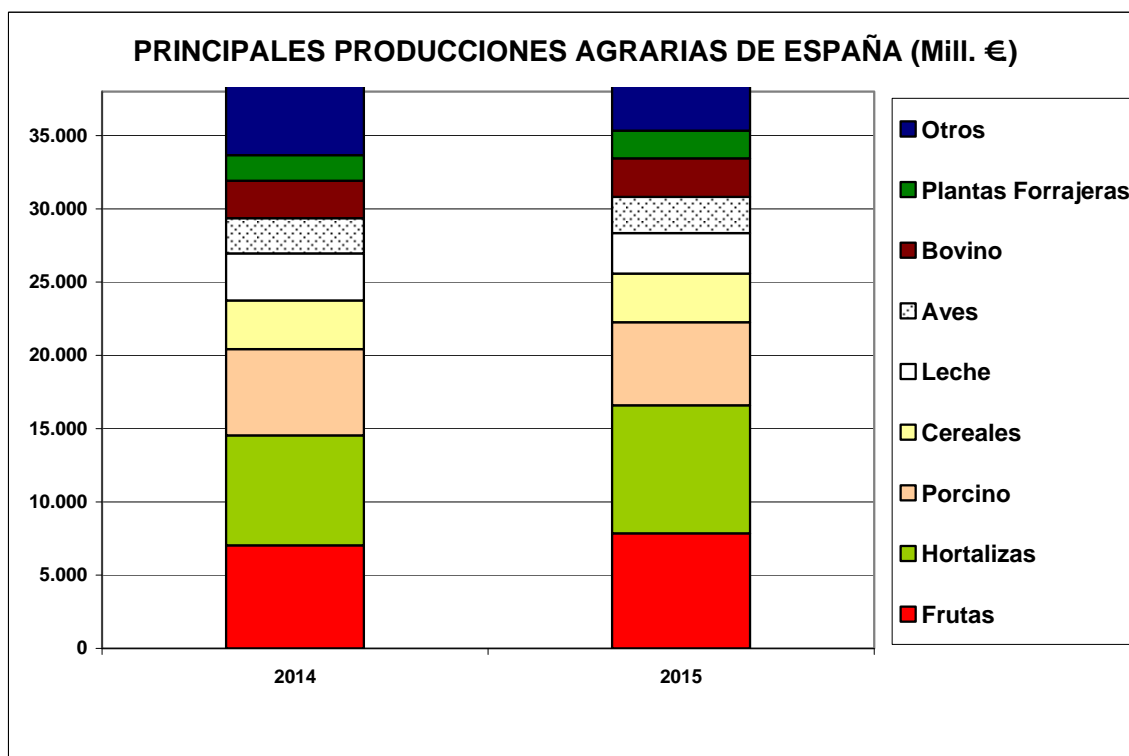
En su conjunto la renta agraria aragonesa ha experimentado un incremento del 5,55% en valor. La producción vegetal ha aumentado un 5,16% en valor, mientras que la producción ganadera registró una disminución del 2,92%, por eso se ha incrementado moderadamente el % que representa el sector agrícola frente al ganadero.



Estos datos muestran el predominio en la PFA de la actividad ganadera en Aragón, frente al predominio de la actividad agrícola en España. En los siguientes gráficos se representan las principales producciones por grupos de productos aragoneses y nacionales en los años 2015 y 2014.

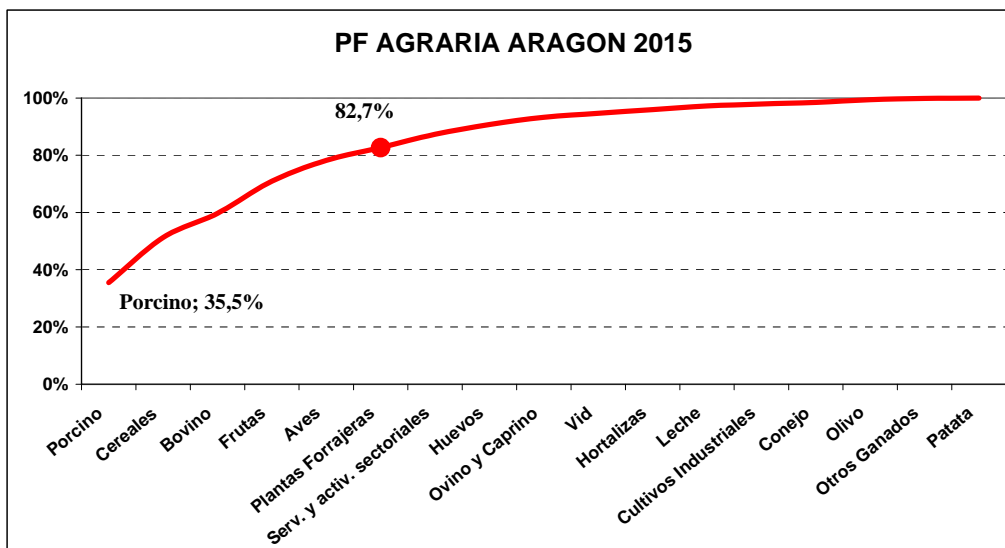


Se observa en Aragón que las principales producciones en el año 2015 fueron porcino (35%), cereales (15%), frutales (11%), bovino de carne (8%), aves (7%) y forrajes (4%).

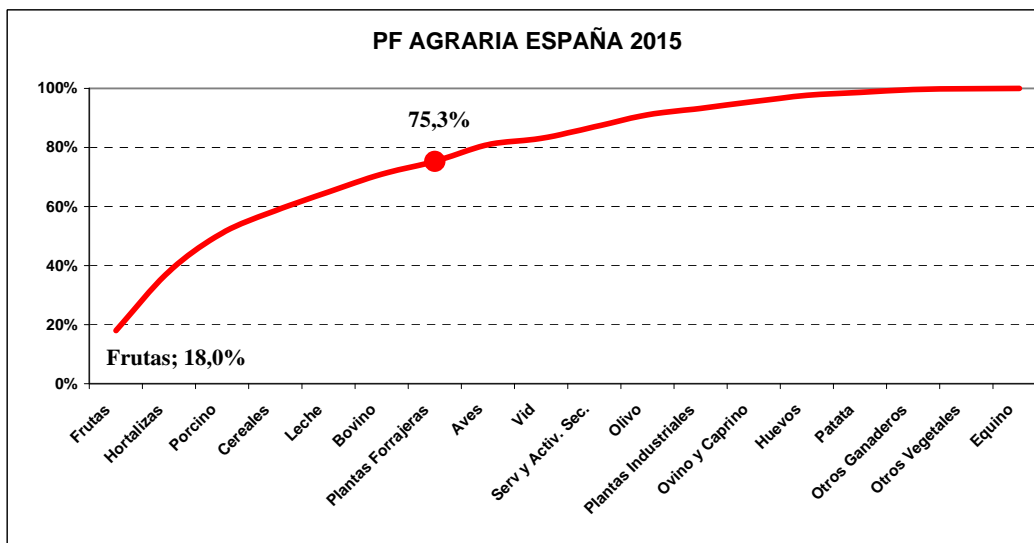


A nivel nacional los principales sectores productivos agrarios en el año 2015 son hortalizas (20%), frutas (18%), porcino (13%), cereales (7%), leche (6%), bovino (6%), aves (5%) y forrajes (4%).

Los siguientes gráficos muestra la aportación acumulada, ordenada de mayor a menor, en Aragón y España durante el año 2015.



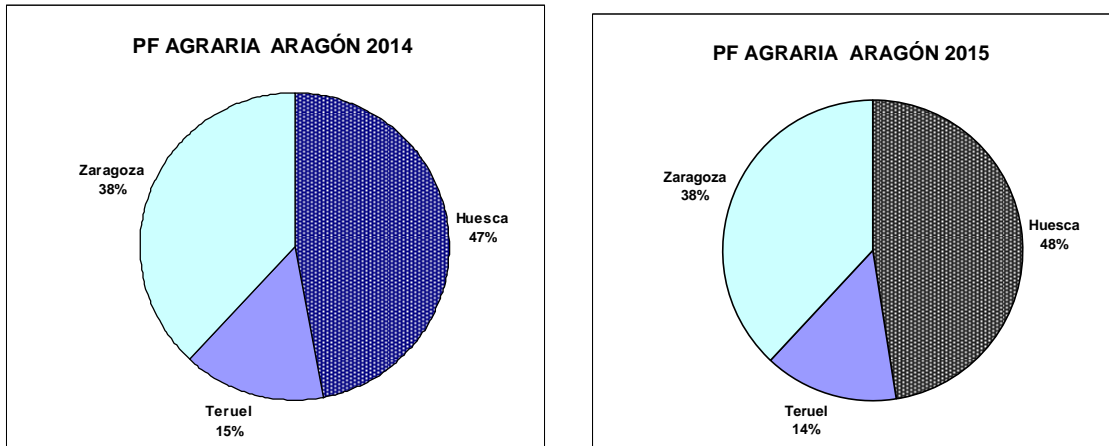
Se observa que el porcino, cereales, bovino de carne, frutales, aves y forrajes suponen el 82,7% de la Producción Agraria Aragonesa de 2015.



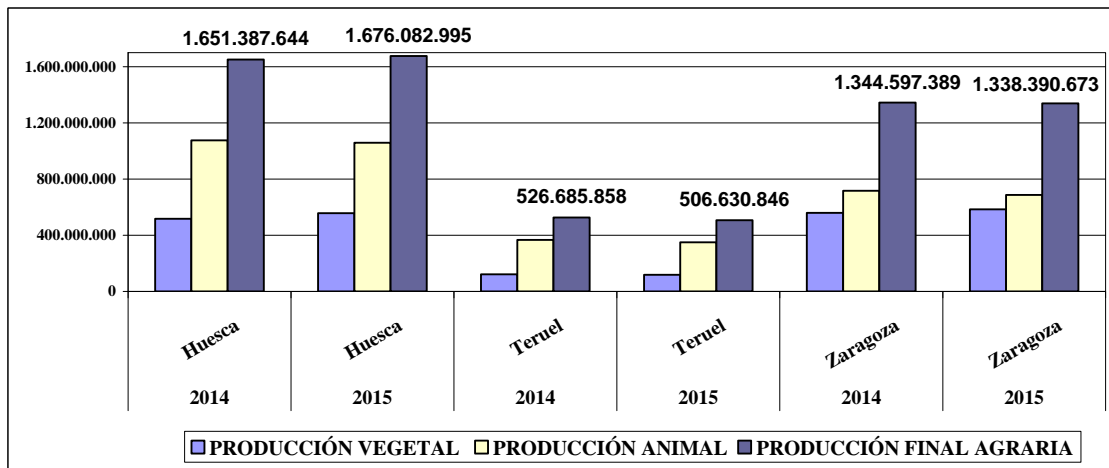
A nivel nacional el 75,3% de la Producción Final Agraria se alcanza con frutas, hortalizas, porcino, cereales, leche, bovino, y plantas forrajeras.

6.- Comparación de la Producción Final Agraria por provincias aragonesas

En los siguientes gráficos se puede observar la aportación de cada provincia a la PFA aragonesa en los años 2015 y 2014.

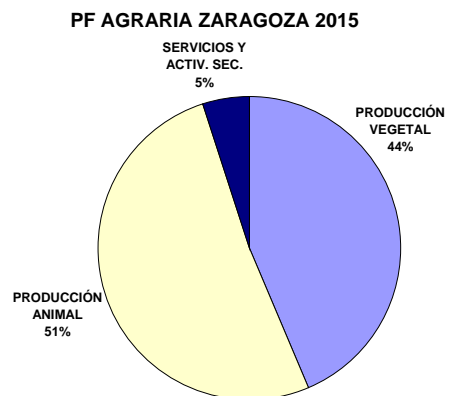
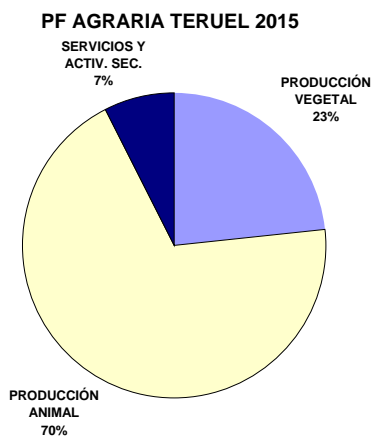
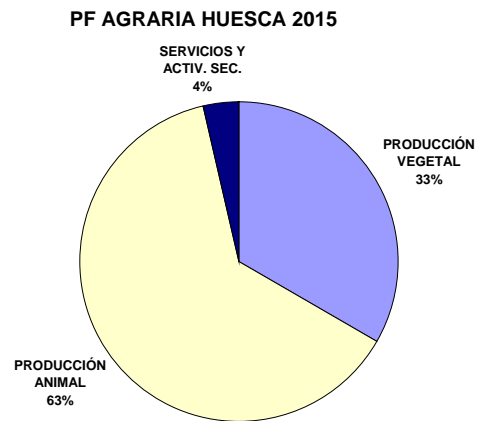
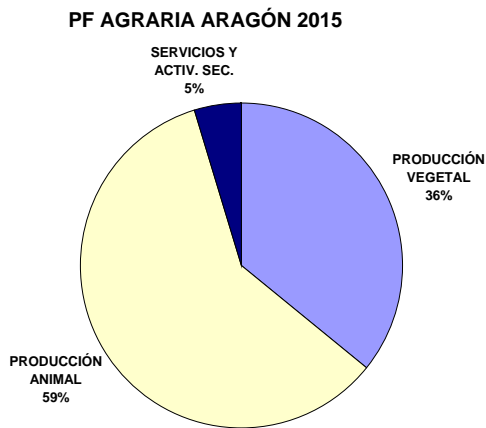


Se observa que en el año 2015 Huesca aportó el 48%, un punto porcentual más que el 2014, de la PF Agraria aragonesa, Zaragoza el 38% los dos años y Teruel el 14% en 2015 y 15% el 2014.



Si analizamos la evolución de la producción final agraria por provincias, vemos como ha disminuido la producción final agraria el año 2015 respecto al 2014 en Teruel y en Zaragoza, mientras que en Huesca se ha incrementado, También puede verse la disminución en las tres provincias de la producción animal, mientras que la vegetal aumenta en las provincias de Huesca y Zaragoza, y baja en Teruel. En todos los casos se trata de variaciones pequeñas.

La provincia con mayor peso del sector ganadero es Teruel, donde la producción ganadera representa el 70%, seguido de Huesca con un 63% y el menor Zaragoza donde baja al 51%.



7.- Las ayudas a la Producción Agraria

El cómputo global de las subvenciones concedidas en 2015, se han reducido un 11% respecto al año 2014 y suponen 402,33 millones de €

- Las que han visto más reducida su cuantía son las ayudas ligadas a las producciones vegetales que el año pasado ascendieron a 13,48 millones de €, mientras que este año alcanzan los 4,5 millones.
- Las ayudas destinadas a la ganadería suman 14,89 millones de € en 2015, frente a los 14,61 millones de € en el año 2014.
- En otras subvenciones percibidas se incluyen entre otras el Pago Base y el pago “verde” que totalizan en 2015 los 382,94 millones de € frente a los 427,81 millones de € del año anterior, esto supone una reducción del 10,49%. No obstante, es de destacar que muchas de estas subvenciones, aunque corresponden al año 2015, han sido abonadas a comienzos del 2016.

Estas subvenciones de explotación representan en Aragón un 23% de la Renta Agraria, frente a un 27% en la Renta Agraria española.

8.- Resumen

La Renta Agraria en Aragón subió en 2015 un 5,55% y a nivel nacional un 1,5%. En el Anexo nº 2 se recoge un avance de las macromagnitudes del sector agrario aragonés y español en los años 2015 y 2014. Como aspectos más destacables del mismo, se observa:



- Mejor evolución de la PF agrícola con un aumento del 5,16%, frente a la PF subsector ganadero que disminuye un 2,96%. En 2015 el 36% de la P.F. del sector agrario proceden de la agricultura.
- Una peor evolución de la PF del subsector agrícola aragonés con un incremento de 5,16%, frente al subsector agrícola español que se incrementó en un 5,77% con respecto a 2014.
- También una peor evolución de la PF del subsector pecuario aragonés con un descenso de 2,92%, frente al subsector ganadero español que se reduce un 2,43% con respecto a 2014.

Zaragoza, 27 de abril de 2016

SECRETARÍA GENERAL TÉCNICA

Anexo I: Datos Aragón 2015-2014

ARAGON	2015				2014				2015/2014			
	SUP. Ha.	Prod. (Tm)	P (€/100 KG)	Valor €	SUP. Ha.	Prod. (Tm)	P (€/100 KG)	Valor €	Sup.	Prod.	Precio	PFA
CEREALES	876.887	3.022.999	18,27	552.203.860	860.147	2.992.655	17,81	533.021.758	1,95%	1,01%	2,56%	3,60%
LEGUMI/PROTEAG	32.323	54.963	26,49	14.561.334	73.445	100.968	22,94	23.160.166	-55,99%	-45,56%	15,50%	-37,13%
TUBERCULOS	584	16.081	24,77	3.983.341	329	10.354	15,31	1.585.197	77,51%	55,31%	61,79%	151,28%
INDUSTRIALES	18.276	26.529	35,47	9.409.687	17.160	23.187	31,19	7.233.022	6,50%	14,41%	13,70%	30,09%
FORRAJES	91.239	1.101.374	14,19	156.251.446	148.632	1.076.050	13,85	149.066.082	-38,61%	2,35%	2,41%	4,82%
HORTALIZAS	10.248	196.959	23,28	45.849.722	10.635	225.115	25,63	57.697.492	-3,64%	-12,51%	-9,17%	-20,53%
FRUTAS	98.740	630.293	62,37	393.138.682	98.437	646.398	48,14	311.206.692	0,31%	-2,49%	29,56%	26,33%
VINEDO	35.051	168.750	28,40	47.918.475	36.317	172.984	40,50	70.058.520	-3,49%	-2,45%	-29,89%	-31,60%
OLIVAR	44.983	70.614	48,09	33.955.462	46.669	74.013	45,00	33.305.850	-3,61%	-4,59%	6,86%	1,95%
TOTALES	1.208.331	5.288.562	23,77	1.257.272.008	1.291.771	5.321.724	22,29	1.186.334.779	-6,46%	-0,62%	6,64%	5,98%
SUBVENCIONES AGRICOLAS				4.500.000				13.478.537				-66,61%
PFA SUBSECTOR AGRÍCOLA				1.261.772.008				1.199.813.315				5,16%
PRODUCCIONES GANADERAS												
									COMPARACIÓN 2014/2013			
	Nº de Animales	P. VIVO TM	P. €/100 KG.	Valor €	Nº de Animales	P. VIVO TM	P. €/100 KG.	Valor €	Nº Animales	Tm pv	precio	pfa
BOVINO	292.100	147.740	200,53	296.260.841	272.586	137.806	236,09	325.351.381	7,16%	7,21%	-15,06%	-8,94%
OVINO . CAPR	1.258.879	27.192	327,84	89.145.294	1.338.319	28.965	315,48	91.379.054	-5,94%	-6,12%	3,92%	-2,44%
PORCINO	11.532.509	1.097.734	113,24	1.243.101.695	10.711.613	1.019.484	128,10	1.305.959.022	7,66%	7,68%	-11,60%	-4,81%
OTROS GANADOS	93.664.662	232.096	117,97	273.795.533	80.992.736	200.467	120,13	240.819.479	15,65%	15,78%	-1,80%	13,69%
PRODUCTOS GANADEROS	5.365.148	264.092	67,93	179.385.151	5.227.480	251.392	72,23	181.580.507	2,63%	5,05%	-5,96%	-1,21%
TOTALES	112.113.298	1.768.853	117,69	2.081.688.514	98.542.734	1.638.114	130,95	2.145.089.443	13,77%	7,98%	-10,13%	-2,96%
SUBVENCIONES GANADERAS				14.892.625				14.611.994				1,92%
PFA SUBSECTOR GANADERO				2.096.581.140				2.159.701.438				-2,92%
SERVICIOS Y ACTIVIDADES SECUNDARIAS				100.908.471				100.907.103				0,00%
PFA SECTOR AGRARIO (1)				3.521.104.514				3.522.670.891				-0,04%
CONSUMOS INTERMEDIOS / GASTOS												
SUBSECTOR AGRÍCOLA				546.493.061				559.193.754				-2,27%
SUBSECTOR GANADERO				1.369.130.667				1.536.585.594				-10,90%
TOTAL GASTOS (2)				1.915.623.728				2.095.779.348				-8,60%
VALOR AÑADIDO BRUTO (1-2)				1.605.480.786				1.426.891.543				12,52%
AMORTIZACIONES GENERALES				280.667.586				239.465.026				17,21%
OTRAS SUBVENCIONES				382.935.248				427.807.110				-10,49%
IMPUESTOS				22.686.808				18.816.342				20,57%
RENTA AGRARIA				1.685.061.640				1.596.417.284				5,55%

Anexo II: Datos Aragón-España

AVANCE DE LAS MACROMAGNITUDES DEL SECTOR AGRARIO ARAGONES Y ESPAÑOL
Años 2015-2014

	Aragón (Millones de €)			España (Millones de €)		
	Año 2015	Año 2014	2015 / 2014 %	Año 2015	Año 2014	2015 / 2014 %
P.F. Subsector Agrícola	1.261,77	1.199,81	5,16%	26.023,9	24.521,1	5,77%
P.F. Subsector Ganadero	2.096,58	2.159,70	-2,92%	15.938,3	16.325,6	-2,43%
Servicios, trabajo, actividades secundarias etc.	162,75	163,16	-0,25%	1.702,5	1.753,3	-2,98%
1 P.F.SECTOR AGRARIO	3.521,10	3.522,67	-0,04%	43.664,7	42.600,0	2,44%
Gastos Externos Subsector Agrícola	546,49	559,19	-2,27%	No constan de forma segregada		
Gastos Externos Subsector Ganadero	1.369,13	1.536,59	-10,90%	No constan de forma segregada		
2 GASTOS EXTERNOS TOTALES SECTOR AGRARIO	1.915,62	2.095,78	-8,60%	21.754,9	21.172,3	2,68%
3 VALOR AÑADIDO BRUTO = (1) - (2)	1.605,48	1.426,89	12,52%	21.909,8	21.427,7	2,20%
4 OTRAS SUBVENCIONES. (*)	382,94	427,81	-10,49%	5.700,5	5.886,9	-3,27%
5 AMORTIZACIONES	280,67	239,47	17,21%	5.194,9	5.178,0	0,33%
6 IMPUESTOS	22,69	18,82	20,57%	351,8	327,8	6,82%
7 VALOR AÑADIDO NETO (RENTA) = (3) + (4) - (5) - (6)	1.685,06	1.596,42	5,55%	22.063,6	21.808,8	1,15%