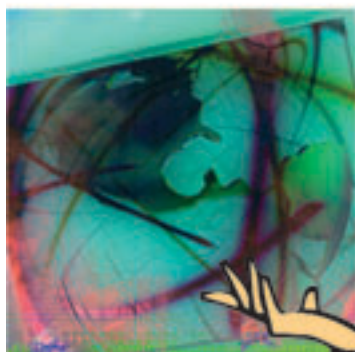


# LA CARPETA

## RECURSOS DE EMPLEO PARA JÓVENES



Ilustraciones: David Guirao

número 120  
marzo 2004

instituto aragonés de la juventud



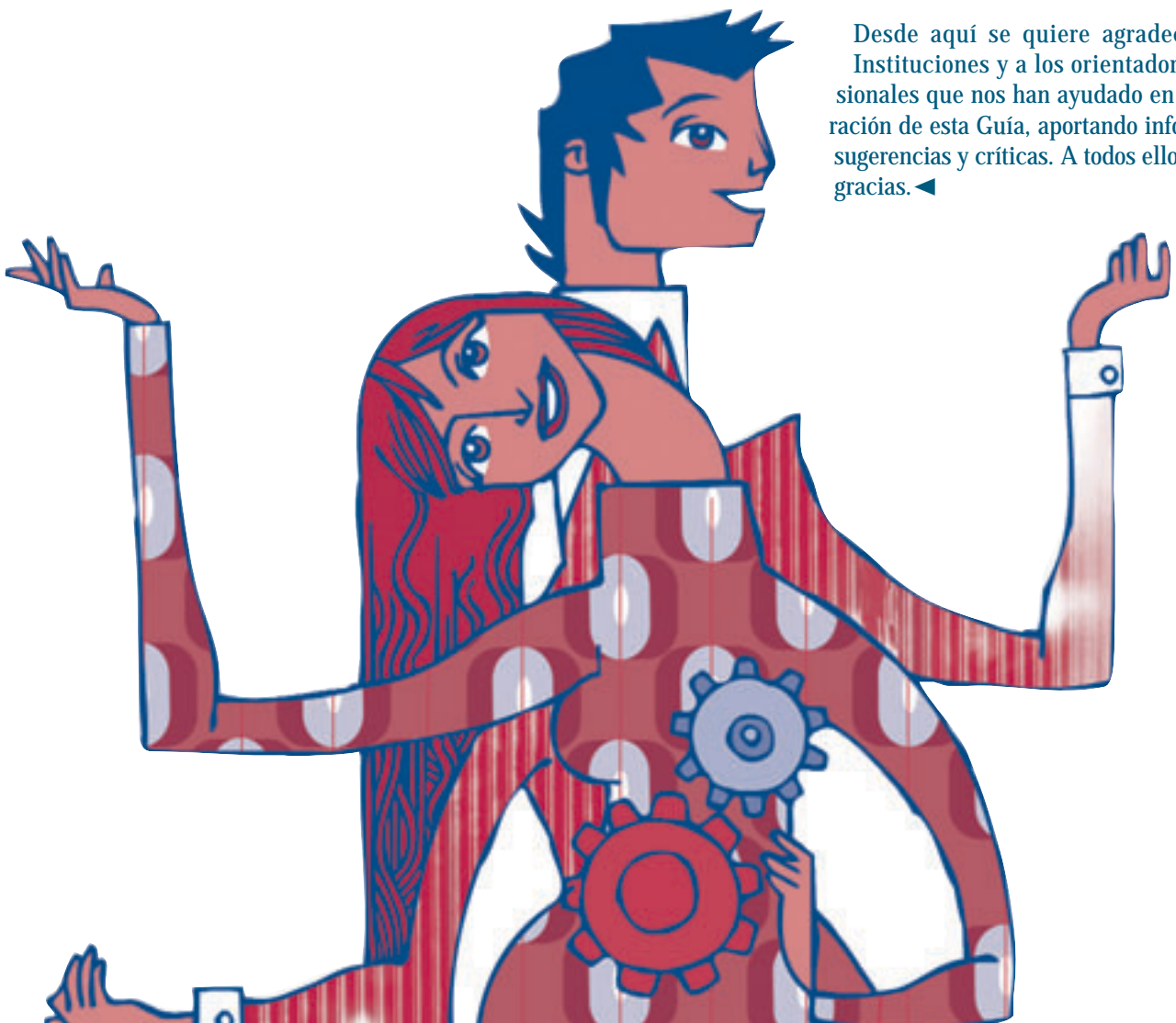
La inserción laboral o profesional de los jóvenes es un proceso difícil. Los jóvenes tienen que tomar en un momento de su vida, cuando todavía no tienen toda la información requerida y ven su futuro profesional muy lejano, una serie de decisiones que afectarán de manera importante a toda su vida laboral posterior. Por otra parte esta toma de decisiones es vivida como un hecho trascendental de consecuencias irreversibles cuando no tiene por que ser así.

Hay ciertas inconsistencias en el mercado laboral que confunden y desaniman al joven mejor dispuesto, los empleadores requieren que sus posibles trabajadores tengan experiencia, sean responsables, maduros y autónomos y sepan tomar decisiones, cualidades todas ellas muy difíciles de poseer en alto grado por los jóvenes por el simple hecho de ser jóvenes.

El **Instituto Aragonés de la Juventud** y el **Instituto Aragonés de Empleo**, concedores de esta situación y también conscientes de que apostar por una inserción profesional adecuada de los jóvenes es apostar por el futuro de la Comunidad Autónoma, han elaborado esta publicación dirigida tanto a los propios jóvenes como a los orientadores y educadores que se relacionan con ellos.

En ella se encuentran, por un lado, todos los recursos de empleo relacionados con los jóvenes existentes en Aragón, y por otro, una serie de itinerarios de inserción, destinados a informar y facilitar la toma de decisiones de los propios jóvenes. La publicación quiere ser una herramienta válida para optimizar la búsqueda de un empleo adecuado.

Desde aquí se quiere agradecer a las Instituciones y a los orientadores profesionales que nos han ayudado en la elaboración de esta Guía, aportando información, sugerencias y críticas. A todos ellos muchas gracias. ◀





En las siguientes páginas te vas a encontrar con 13 cuadros o itinerarios de inserción que se han elaborado con la intención de ayudarte a tomar la decisión más adecuada para encontrar un empleo.

Cada cuadro parte de una situación concreta (titulación, ámbito de residencia, etc.). Debes situarte en el que se aproxime más a tu circunstancia personal, es posible que tengas que utilizar más de un cuadro, y reflexionar sobre cada paso propuesto.

Las opciones a tomar dependen mucho de la situación concreta de cada persona, aquí sólo se han señalado los caminos más probables y lógicos.

En ocasiones, para marcar más claramente las diferencias existentes, se han señalado las características de los puestos de trabajo correspondientes a cada trayectoria profesional.

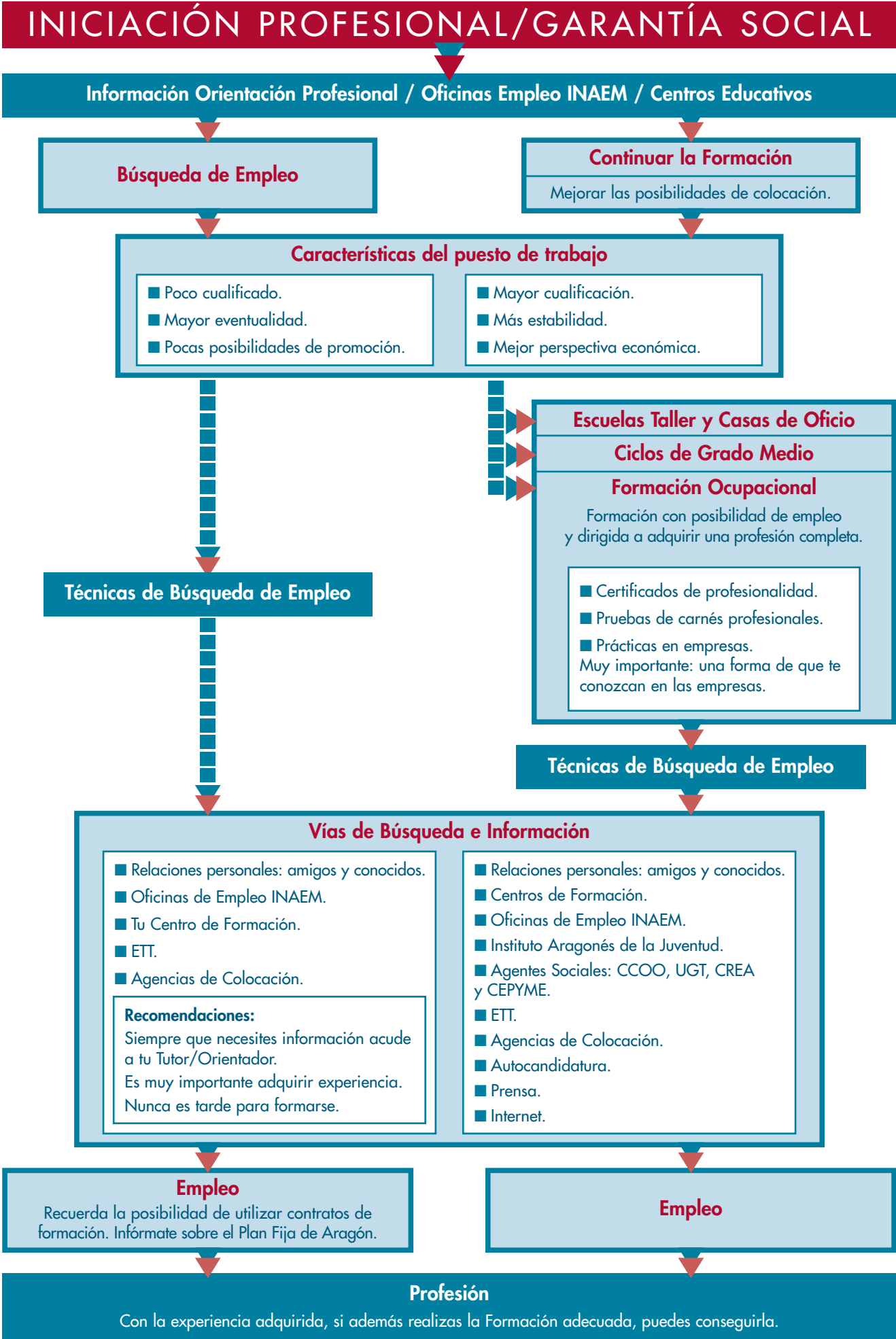
En cada trayectoria se han señalado sólo las principales o más eficaces vías de búsqueda de empleo correspondientes a ese recorrido, sin que eso quiera decir que no se puedan utilizar el resto.

Los itinerarios hay que utilizarlos junto con el resto de la publicación. Cuando un apartado remite a Orientación, Formación Ocupacional, etc. hay que consultar el servicio más adecuado, direcciones, etc. en el apartado correspondiente de la Guía.

Las recomendaciones, aunque cortas, son muy importantes.

En términos generales deberías tener en cuenta que:

- ▶ Tener una profesión o un trabajo adecuado requiere cierto tiempo.
- ▶ Hay que tener un objetivo laboral y/o profesional y elaborar un plan para alcanzarlo.
- ▶ A medio y largo plazo los empleos más satisfactorios, incluida la retribución económica, están asociados a la formación.
- ▶ La vida no va siempre en una única dirección, sí consideras que los estudios no te van bien o tienes problemas, siempre puedes hacer una pausa y retomarlos más tarde. Cualquier cosa antes que dejar de estudiar.
- ▶ Si te decides a adquirir una profesión a través de un curso de formación ocupacional y no tienes experiencia ni formación en ella, el curso no puede ser demasiado corto y tendrá que ir dirigido a formarte en la ocupación completa.
- ▶ Hoy día la disyuntiva de estudio o trabajo no es real, la sociedad actual es tan compleja que se hace necesario continuar estudiando siempre. Pueden existir periodos más o menos intensivos en formación, simultanear trabajo y estudio, cambiar y darle otra orientación a lo que estabas estudiando, hacer todo lo que quieras, excepto la opción de no estudiar.
- ▶ Hay un buen número de profesionales dedicados a asesorar a las personas que buscan empleo, seguro que entre ellos hay alguno capaz de ayudarte. ◀



# JÓVENES CON LA ESO Y QUE NO QUIEREN SEGUIR ESTUDIANDO

**Información y Orientación Profesional**

- Define tu proyecto profesional.
- Valora tus posibilidades.
- Planteate lo que quieres hacer.
- Aprovecha tus recursos y posibilidades.

**Buscar trabajo a corto plazo**

**Buscar trabajo a medio plazo**

**Características de los puestos de trabajo**

<ul style="list-style-type: none"> <li>■ Poco cualificado.</li> <li>■ Mayor eventualidad.</li> <li>■ Pocas posibilidades de promoción.</li> </ul>	<ul style="list-style-type: none"> <li>■ Mayor cualificación.</li> <li>■ Más estabilidad.</li> <li>■ Mejor perspectiva económica.</li> </ul>
---	--

**Recomendaciones:**

Busca trabajos que necesiten las habilidades que tu tienes.

Que consigas un empleo depende mucho del entusiasmo con que lo busques.

Utiliza, siempre que lo necesites, los servicios de Orientación.

Oposición  
Grupo C y D

---

Ejército Profesional

Mejora tus Posibilidades de Colocación

**Formación Ocupacional**

con posibilidad de empleo y dirigida a adquirir una profesión completa.

- Prácticas en empresas.
- Escuelas taller/Casas de Oficio.

**Formación Complementaria**

Idiomas, Nuevas tecnologías, a la vez que te formas en una profesión.

**Técnicas de Búsqueda de Empleo**

**Vías de Búsqueda e Información**

<ul style="list-style-type: none"> <li>■ Oficinas de Empleo INAEM.</li> <li>■ Instituto Aragonés de la Juventud.</li> <li>■ Agentes Sociales: CCOO, UGT, CREA y CEPYME.</li> <li>■ Relaciones personales: amigos y conocidos.</li> <li>■ ETT.</li> <li>■ Agencias Privadas de Colocación.</li> </ul>	<ul style="list-style-type: none"> <li>■ Relaciones personales: amigos y conocidos.</li> <li>■ Centros de Formación.</li> <li>■ Oficinas de Empleo INAEM.</li> <li>■ Instituto Aragonés de la Juventud.</li> <li>■ Agentes Sociales: CCOO, UGT, CREA y CEPYME.</li> <li>■ Autocandidatura.</li> <li>■ Prensa.</li> <li>■ Internet.</li> </ul>
--	---

**Empleo**

**Empleo**

**Profesión**

Con la experiencia adquirida, si además realizas la Formación adecuada, puedes conseguirla. Recuerda que en cualquier momento puedes volver a estudiar.

# JÓVENES SIN TITULACIÓN Y CON EXPERIENCIA

La experiencia es muy importante, ayuda a darte cuenta de la realidad de trabajo  
¿Quieres continuar en la profesión en la que tienes algo de experiencia y aumentar tu categoría y especialización?

**SÍ**

**NO**

## Información Orientación Profesional

### Objetivo

- Valora tus posibilidades.
- Infórmate detalladamente sobre la ocupación (ofertas, requisitos, etc).
- Detecta la formación que necesitas.

### Objetivo

- Define tu proyecto profesional.
- Plántate lo que quieres hacer.

**Trabajar ya**

**Formarme**

### Búsqueda de Empleo Directo

- Ten clara tu meta profesional, aprovecha tus recursos y realiza una búsqueda selectiva.
- En tu Currículum señala de forma significativa tu experiencia.

### Formación Ocupacional

- Toda la formación que realices debe tener una continuidad y debe estar relacionada con el objetivo profesional que te has marcado.
- Formación:
- Complementaria.
  - Específica.

Certificados de profesionalidad

### Formación Reglada

Acceso a ciclos formativos.  
Si no tienes titulación suficiente prepárate el acceso.

### Tipo de empleo

- Poco cualificado.
- Eventual.
- Sin promoción.

Cada profesión tiene unos requisitos. Si no tienes la formación adecuada no será fácil introducirte en el mercado de trabajo ni prosperar profesionalmente.

### Escuelas Taller y Casas de Oficio

### Ciclos de Grado Medio

### Formación Ocupacional

Formación con posibilidad de empleo y dirigida a adquirir una profesión completa.

- Prácticas en empresas. Muy importante: una forma de que te conozcan en las empresas.
- Certificados de Profesionalidad.
- Pruebas de Carnés Profesionales.

## Técnicas de Búsqueda de Empleo

## Técnicas de Búsqueda de Empleo

## Vías de Búsqueda e Información

- Oficinas de Empleo INAEM.
- Instituto Aragonés de la Juventud.
- Agentes Sociales: CCOO, UGT, CREA y CEPYME.
- Plan Fija.
- Autocandidatura.
- Relaciones personales: amigos y conocidos.
- Prensa (local/nacional).
- Servicios de Orientación Laboral.
- Agencias de Colocación.
- ETT.

### Empleo

Recuerda la posibilidad de utilizar contratos de formación. Infórmate sobre el Plan Fija de Aragón.

### Empleo

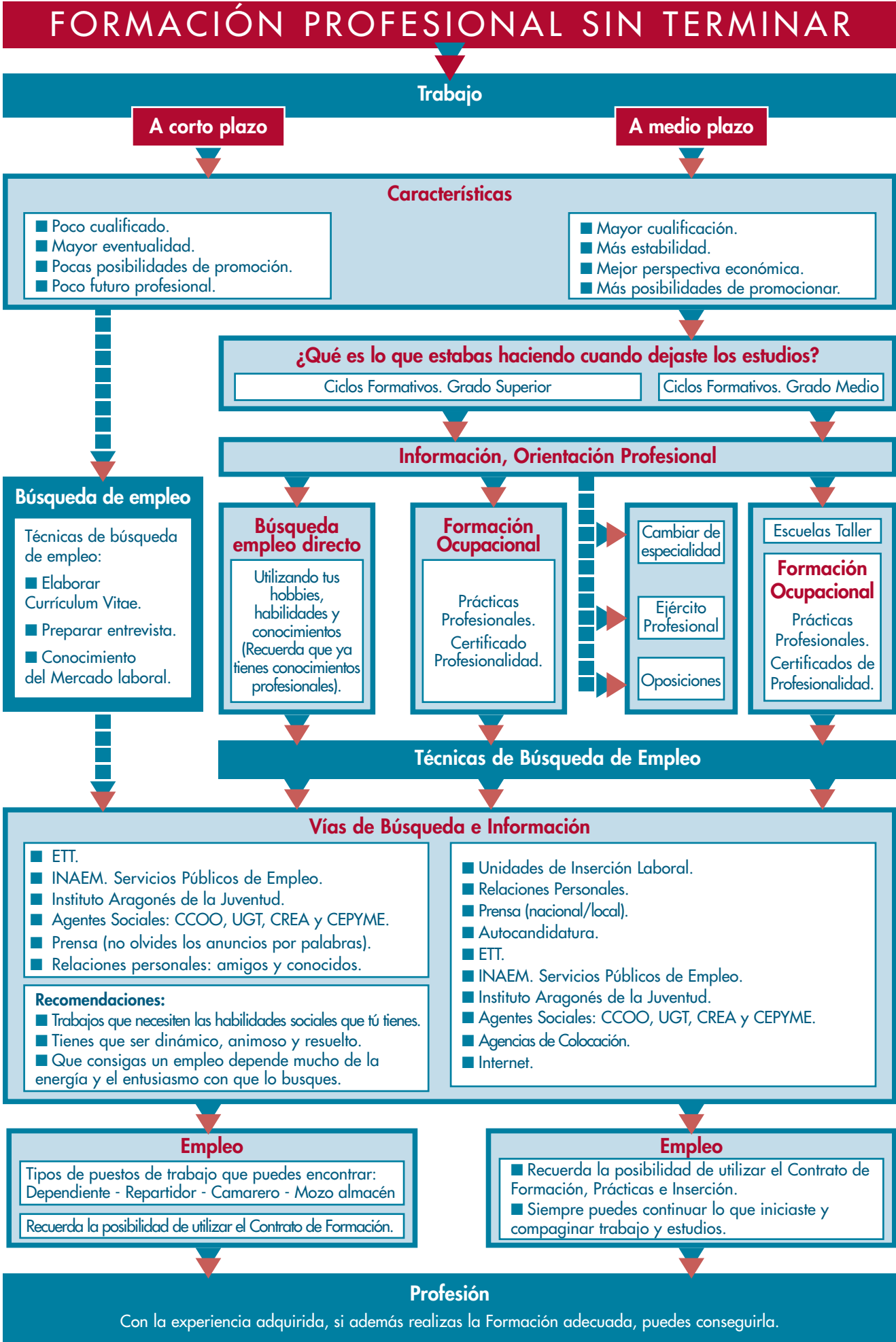
### Empleo

Recuerda la posibilidad de utilizar contratos de formación. Infórmate sobre el Plan Fija de Aragón.

### Empleo

## Profesión

Con la experiencia adquirida, si además realizas la Formación adecuada, puedes conseguirla.



# BACHILLERATO TERMINADO

Información Orientación Profesional / Oficinas Empleo INAEM / Entidades Colaboradoras

Trabajo a corto plazo

Trabajo a medio plazo

**Trabajo**

<ul style="list-style-type: none"> <li>■ Poco cualificado.</li> <li>■ Mayor eventualidad.</li> <li>■ Pocas posibilidades de promoción.</li> <li>■ Poco futuro profesional.</li> </ul>	<ul style="list-style-type: none"> <li>■ Mayor cualificación.</li> <li>■ Más estabilidad.</li> <li>■ Mejores perspectivas económicas.</li> <li>■ Más posibilidades de promocionar.</li> </ul>
---	---

**Búsqueda de empleo inmediata**

**Búsqueda de empleo selectiva**

- Ten clara tu meta profesional, aprovecha tus recursos y habilidades y realiza una búsqueda selectiva en función de ellos.

**Formación Universidad**  
**Ciclos Formativos**  
**Formación Ocupacional**

Formación con posibilidades de empleo y dirigida a adquirir una profesión completa.

**Oposiciones niveles C-D-E**

**Ejército profesional**

Técnicas de Búsqueda de Empleo

**Vías de Búsqueda e Información**

<ul style="list-style-type: none"> <li>■ ETT.</li> <li>■ INAEM.</li> <li>■ Instituto Aragonés de la Juventud.</li> <li>■ Agentes Sociales: CCOO, UGT, CREA y CEPYME.</li> </ul>	<ul style="list-style-type: none"> <li>■ Prensa (no olvides los anuncios por palabras).</li> <li>■ Relaciones personales: amigos y conocidos.</li> <li>■ Agencias de Colocación.</li> </ul>	<ul style="list-style-type: none"> <li>■ Relaciones personales.</li> <li>■ Prensa (nacional/local).</li> <li>■ INAEM.</li> <li>■ Instituto Aragonés de la Juventud.</li> </ul>	<ul style="list-style-type: none"> <li>■ Agentes Sociales: CCOO, UGT, CREA y CEPYME.</li> <li>■ Agencias de Colocación.</li> <li>■ Centros Formativos.</li> <li>■ Internet.</li> <li>■ Autocandidatura.</li> </ul>
---	---	--	--

**Recomendaciones:**  
Trabajos que requieran las habilidades sociales que tú tienes. Tienes que ser dinámico, animoso y resuelto. Que consigas un empleo depende mucho de la energía y el entusiasmo con que lo busques.

**Recomendaciones:**  
Es muy importante que realices prácticas en empresas.

**Empleo**

Tipos de puestos que puedes encontrar:  
Dependiente - Repartidor  
Camarero - Mozo almacén

**Empleo**

Tipos de puestos que puedes encontrar:  
Comerciales - Administrativos

**Empleo**

Recuerda la posibilidad de hacer contratos en prácticas.

Nueva Búsqueda

**Formación**

- Formación Ocupacional
- Formación Continua
- Ciclos de Grado Superior

Siempre puedes cambiar de carrera universitaria o continuar la que iniciaste. Recuerda que existe la formación a distancia y continua y que puedes compaginar trabajo y estudios.

Empleo de mayor cualificación

**Profesión**

Con la experiencia adquirida, si además realizas la Formación adecuada, puedes conseguirla.



# FORMACIÓN PROFESIONAL FINALIZADA

¿Tu titulación tiene muchas ofertas de empleo?

**SÍ**

**Búsqueda activa de empleo**

Conoce y utiliza las Herramientas adecuadas.

- Currículum vitae.
- Carta de presentación.

**NO**

**Información y Orientación Profesional**

**Autoempleo**

**Asesoramiento**

**Formación empresarial**

**Búsqueda de socios**

**Mejora tus posibilidades de colocación**

Técnicas de búsqueda de empleo

**Formación complementaria**

- Idiomas.
- Informática.
- Actualización de Conocimientos y Especialización.

Amplía tu zona de búsqueda

**Cambia de profesión**

Otros ciclos formativos

Formación Ocupacional con posibilidades de contratación.

Certificados de profesionalidad

Prácticas en Empresas

**Técnicas de Búsqueda de Empleo**

**Vías de Búsqueda e Información**

- Utiliza los recursos de tu centro de estudios: Bolsas de Trabajo, Catálogo de Empresas, contactos empresariales...
- Oficinas de empleo INAEM.
- Instituto Aragonés de la Juventud.
- Agentes Sociales: CCOO, UGT, CREA y CEPYME.
- Red de contactos: amigos y conocidos.
- INTERNET.
- Prensa.
- Oficinas de empleo INAEM.
- Instituto Aragonés de la Juventud.
- Agentes Sociales: CCOO, UGT, CREA y CEPYME.
- INTERNET.
- Prensa.
- Red de contactos.
- Agencias de Colocación.
- ETT.
- Autocandidatura.
- Oferta Pública de Empleo.
- Empresas de Selección de Personal.

**Empleo**

Recuerda la posibilidad de utilizar el contrato en prácticas.

Recuerda que existe la Formación a distancia y que puedes compaginar trabajo y estudios.

# ESTUDIOS UNIVERSITARIOS SIN TERMINAR

¿Cómo ha accedido a la Universidad?

Bachillerato/COU

FP II/Ciclos Formativos de Grado Superior

## Características personales

- Poca cualificación profesional.
- Urgencia por encontrar trabajo.
- Ideas poco claras sobre su futuro.
- Hábitos de estudio.

- Cualificación profesional.
- Contacto real con el mundo laboral.
- Realización de prácticas y Formación en Centros de Trabajo.

- Conocimiento de las vías de acceso al mundo laboral (asignaturas de FOL).
- Hábitos de estudio.

## Orientación profesional: Define tu proyecto profesional

- Realiza una búsqueda de empleo tutorizada.
- Optimiza y valora tus recursos personales y formativos.
- Analiza los aspectos que favorecen tu inserción en el mercado laboral.

- Valora las diferentes alternativas profesionales en función de: formación, idiomas, manejo de nuevas tecnologías, experiencia adquirida, voluntariado, becas, estancias en el extranjero, habilidades personales, etc.

Bachillerato/COU

FP II/Ciclos Formativos de Grado Superior

No desperdices los conocimientos profesionales que posees.

Búsqueda de empleo

Formación  
Ciclos Formativos

Formación Ocupacional  
con posibilidades de empleo y dirigida a adquirir una profesión completa.

Ejército profesional

Oposiciones grupo C  
Si tienes 3 cursos universitarios puedes acceder a oposiciones para el grupo B.

Búsqueda de empleo

Mejora tus posibilidades de colocación

- Técnicas de búsqueda de empleo.
- Formación complementaria:
  - Idiomas.
  - Informática.
  - Actualización de conocimientos.

Técnicas de Búsqueda de Empleo

## Vías de Búsqueda e Información

- Relaciones personales.
- INTERNET.
- Agencias de Colocación.

- Oficinas de empleo INAEM.
- Instituto Aragonés de la Juventud.
- Agentes Sociales: CCOO, UGT, CREA y CEPYME.

- Entidades colaboradoras.
- UNIVERSA.

- Prensa.
- Autocandidatura.

Empleo

Empleo

Siempre puedes cambiar de carrera universitaria o continuar la que iniciaste.  
Recuerda que existe la formación a distancia y continua y que puedes compaginar trabajo y estudios.

Nueva Búsqueda

Formación

■ Formación Ocupacional.

■ Formación Continua.

■ Ciclos de Grado Superior.

Siempre puedes cambiar de carrera universitaria o continuar la que iniciaste.  
Recuerda que existe la formación a distancia y continua y que puedes compaginar trabajo y estudios.

Empleo de mayor cualificación

Profesión

Con la experiencia adquirida, si además realizas la Formación adecuada, puedes conseguirla.

# JOVEN CON TITULACIÓN UNIVERSITARIA

### Diseño del Proyecto Profesional

UNIVERSA. INAEM. Entidades colaboradoras. Observatorios ocupacionales. Revistas especializadas. Boletines. Monográficos. Guías Universitarias. Guías de empresas. Memorias de empresa.	<b>Autoconocimiento</b>	Competencias (personales, profesionales y sociales): Iniciativa, Motivación, Adaptabilidad, Flexibilidad, Trabajo en equipo, Capacidad de comunicación y de aprendizaje...
	<b>Posibilidades de mi titulación</b>	Salidas profesionales (en tu país y en otros). Alternativas de empleo (cuenta ajena, autoempleo y otras).
	<b>Conocimiento del:</b> ■ Mercado de trabajo ■ Mundo de la empresa	Puestos más ofertados. Perfiles más demandados. Requisitos más solicitados. Nuevos yacimientos de empleo (NYE).

### Aspectos que favorecen tu inserción

<ul style="list-style-type: none"> <li>■ Motivación.</li> <li>■ Habilidades Sociales.</li> <li>■ Iniciativa.</li> <li>■ Disponibilidad (geográfica, horaria, etc.).</li> <li>■ Dominio de Técnicas de Búsqueda de Empleo.</li> </ul>	<ul style="list-style-type: none"> <li>■ Experiencia previa: trabajos ocasionales, proyectos y becas, voluntariado.</li> <li>■ Prácticas en empresas.</li> <li>■ Idiomas: EOI, Inst. Idiomas, Sócrates (Erasmus, Comenius...).</li> <li>■ Estancias en el extranjero (trabajos, prácticas y/o formación).</li> <li>■ Manejo TIC.</li> <li>■ Formación complementaria: Cursos ocupacionales, de especialización, Master y Postgrado.</li> </ul>
--	--

### Técnicas de Búsqueda de Empleo

En la selección de personal: ■ Analiza el puesto. ■ Adecua tu Currículum al perfil del puesto.  
 ■ Entrénate haciendo test psicotécnicos. ■ Prepara la entrevista. Anímate a hacer simulaciones.  
 Recuerda que además de los conocimientos profesionales, también se valora el potencial profesional, estilo de vida...

### Vías de Búsqueda e Información

<ul style="list-style-type: none"> <li>■ Relaciones Personales.</li> <li>■ Oficinas de empleo INAEM.</li> <li>■ Agentes Sociales: CCOO, UGT, CREA y CEPYME.</li> <li>■ Consultoras RRHH y ETT.</li> </ul>	<ul style="list-style-type: none"> <li>■ Medios de comunicación.</li> <li>■ Red Eures.</li> <li>■ INTERNET.</li> <li>■ Agencias de Colocación.</li> </ul>	<ul style="list-style-type: none"> <li>■ UNIVERSA.</li> <li>■ Instituto Aragonés de la Juventud.</li> <li>■ Autocandidatura.</li> </ul>
---	---	---

**Recomendaciones:** Asume responsabilidades. Toma decisiones. Fomenta las relaciones interpersonales. Mantente informado. Selecciona la información. Aprovecha las oportunidades. Busca asesoramiento en los servicios de orientación. Acude a los departamentos de iniciativa empresarial.

### Empleo

<b>Por cuenta ajena</b> <ul style="list-style-type: none"> <li>■ Empresa privada.</li> <li>■ Oposiciones (grupos A y B).</li> </ul>	<b>Por cuenta propia</b> <ul style="list-style-type: none"> <li>■ SACE.</li> <li>■ SACME.</li> <li>■ Cámaras de Comercio.</li> <li>■ Instituto Aragonés de Fomento.</li> <li>■ Instituto Aragonés de la Juventud.</li> </ul>	<b>Otras opciones</b> <ul style="list-style-type: none"> <li>■ Teletrabajo.</li> <li>■ Proyectos de investigación.</li> <li>■ Becas.</li> <li>■ Convenios.</li> <li>■ Programas de Cooperación.</li> </ul>
---	--	--

Recuerda las ventajas del contrato en prácticas. Si eres mujer, de la contratación de mujeres en profesiones en las que estás subrepresentadas, y si eres discapacitado, del contrato para trabajadores minusválidos, además de cualquier otra modalidad que pueda resultarte ventajosa.  
 Conoce las ayudas del Ministerio de Trabajo y de la DGA para los jóvenes emprendedores.

No olvides que: si adquieres experiencia, perfeccionas idiomas, te reciclas en las TIC y continúas tu Formación: **conseguirás !!! Ser un excelente profesional !!!**

# TITULADOS DE ENSEÑANZAS NO OFICIALES O EXTRANJERAS

¿Tu titulación puede ser homologada?

**SÍ**

## Homologación

Delegación del Gobierno.  
Servicio Territorial de Alta.  
Inspección de Educación.

- Plaza del Pilar, s/n.
- 976 999 505
- www.mec.es

Mirar el itinerario  
mas adecuado  
a tu titulación

**NO**

Los estudios no oficiales en España están muy relacionados con las necesidades de las empresas y suelen incluir prácticas laborales.

Aprovecha estas ventajas y ten en cuenta que tus posibilidades de empleo están vinculadas exclusivamente a **la empresa privada** o al **autoempleo**.

## Autoempleo

Asesoramiento en:

- Viabilidad del proyecto.
- Requisitos.
- Ayudas.

Dónde:

- **SACE (INAEM).**
- **Instituto Aragonés de Fomento.**
- **Instituto Aragonés de la Juventud.**
- **SACME.**
- **Cámaras de Comercio.**
- **Entidades colaboradoras del INAEM en autoempleo.**

**Formación  
empresarial**

## Mejora tus posibilidades de colocación:

Servicios de Orientación  
para el Empleo y Técnicas  
de Búsqueda:

- INAEM.
- Entidades colaboradoras del INAEM.

## Formación Complementaria

- Idiomas.
- Informática.
- Conocimientos específicos de tu profesión.
- Prácticas en empresas.

## Vías de Búsqueda e Información

- Oficinas de empleo INAEM.
- Instituto Aragonés de la Juventud.
- Agentes Sociales: CCOO, UGT, CREA y CEPYME.
- Prensa.
- Autocandidatura.
- Agencias de Colocación.
- ETT.
- INTERNET.

**Empleo**

# OPOSITOR QUE VUELVE AL MERCADO DE TRABAJO

### Características personales

- Largo tiempo dedicado en exclusiva al estudio de una oposición.
- Desconocimiento del mercado de trabajo.
- Capacidad de resistencia y constancia.
- Desconocimiento de sus competencias profesionales.
- Necesidad de adaptar sus conocimientos a las necesidades del mercado de trabajo.
- Etapa de cambio caracterizada por:
  - Falta de ánimo.
  - Baja autoestima.
  - Pequeñas expectativas de éxito.
  - Sensación de esfuerzo y tiempo perdido.
  - Falta de iniciativa y recursos.

### Primeras recomendaciones

- Darse un tiempo de reflexión relajada.
- Iniciar actividades sociales, aficiones personales, etc.
- Mantener una actitud receptiva a las noticias del mundo laboral.
- Contactar de nuevo con amigos y conocidos.
- Aceptar trabajos esporádicos, prácticas, voluntariado y colaboraciones.

### Orientación profesional tutorizada

- Diseño de itinerario personalizado.
- Traducción de habilidades a competencias.
- Identificación de competencias profesionales.
- Oficinas de empleo INAEM.
- Entidades colaboradoras del INAEM.
- UNIVERSA.

### Proyecto profesional

- Reelabora tu currículum teniendo en consideración los conocimientos adquiridos al estudiar el temario de la oposición.
- Entrena tus habilidades sociales y las relaciones interpersonales.

**Búsqueda de empleo directa**

### Actualización profesional

- **Formación Complementaria**
  - Informática.
  - Idiomas.
- **Formación específica**
  - Nuevas técnicas.

**Técnicas de Búsqueda de Empleo**  
Ten en cuenta la importancia de la entrevista.

### Vías de Búsqueda e Información

- Relaciones personales.
- Oficinas de empleo INAEM.
- Instituto Aragonés de la Juventud.
- Agentes Sociales: CCOO, UGT, CREA y CEPYME.
- Prensa.
- INTERNET.
- Agencias de Colocación.
- UNIVERSA.
- Autocandidatura.

Consulta el itinerario más acorde a tu perfil formativo

**Empleo**

# JÓVENES QUE QUIEREN TRABAJAR EN EL EXTRANJERO

## Recomendaciones

- Infórmate de las condiciones de vida y trabajo del país.
- Mejora continuamente el idioma.
- Participa en programas internacionales de intercambio (Formación/Prácticas).
- Homologa tu titulación si es posible.

## UNIÓN EUROPEA + Islandia, Noruega, Suiza y Liechtenstein

## PAÍSES FUERA del Espacio Económico Europeo

### ¿Cuál es tu perfil?

- Titulado Universitario.
- Disponibilidad mayor de 1 año.
- Experiencia mínima de 1 año.
- Nivel alto de idioma.  
(a veces serán necesarios dos idiomas).

- Cualificación Profesional.
- Disponibilidad mínima de 6 meses.
- Con o sin experiencia.
- Nivel básico y/o medio del idioma.

- Con/Sin Cualificación Profesional.
- Con/Sin experiencia.
- Con conocimientos básicos del idioma.
- Disponibilidad reducida.

### Cooperante

- Nivel alto de idioma, siempre en función del país receptor.
- Motivación por la cooperación social.
- Disponibilidad mayor de 6 meses.
- Capacidad de adaptación.
- Condiciones físicas aceptables.
- Experiencia previa en gestión de proyectos de carácter social.
- Experiencias de colaboración, de corta duración (períodos vacacionales) en países en vías de desarrollo.
- En algunas especialidades (ingenieros, médicos, etc.), no requieren experiencia previa.

### Vías de Búsqueda e Información

- Red **EURES**/Oficinas Empleo/INAEM. Servicios Públicos de Empleo Europeos.
- Base de datos [eurescv-search.com](http://eurescv-search.com) (1)
- Dirección General de Ordenación de las Migraciones (**REDE**). (2)
- Lectorados.
- Oferta Pública de Empleo (Organismos Internacionales).
- Embajadas y Oficinas Comerciales.
- Prensa nacional, extranjera y especializada.
- Internet.

- Red **EURES**/Oficinas Empleo/INAEM. Servicios Públicos de Empleo Europeos.
- Dirección General de Ordenación de las Migraciones (**REDE**). (2)
- Internet.
- Instituto Aragonés de la Juventud.

- Instituto Aragonés de la Juventud.
- Sector hostelería, agrícola, trabajo en cadena.
- Au Pair.
- Internet.

- Programas Internacionales (Voluntariado Europeo DGA).
- Agencia Española de Cooperación Internacional. Ministerio de Asuntos Exteriores: Oficinas Técnicas de Cooperación-OTC en cada país.
- ONG (Organización No Gubernamental).
- [www.alojo.com/ongs](http://www.alojo.com/ongs)
- [www.ozu.com/organismos/ong](http://www.ozu.com/organismos/ong)
- Agencias Internacionales (europeas y americanas). Información en Internet.
- Cursos de Cooperación.
- Instituto Aragonés de la Juventud.

- Dirección General de Ordenación de las Migraciones (**REDE**). (2)
- Embajadas y Oficinas Comerciales.

(1) **CV-Search**. Con acceso directo desde la página EURES.

(2) **REDE** Registro de Demandantes de Empleo Exterior.

[www.mtas.es/migraciones/emplextr/formular.htm](http://www.mtas.es/migraciones/emplextr/formular.htm)

# JÓVENES INMIGRANTES

- Conoce y controla tu situación administrativa (tipo de permiso que tienes).
- Aprende el idioma si no lo conoces.
- Sé consciente de las diferencias culturales y en la medida que puedas, adáptate.
- Infórmate sobre el mercado de trabajo.
- Conoce la ciudad donde vives y sus recursos de empleo.
- Infórmate de las entidades especializadas en el tema.

**¿Tienes permiso de trabajo?**

**SÍ**

**NO**

**¿Tienes una profesión?**

**SÍ**

**NO**

## Búsqueda de empleo

Recuerda la importancia de conocer bien el idioma (Hay cursos en diversas instituciones y de distintos niveles).

## Formación

- Homologa tus estudios en el caso de ser posible (Delegación del Gobierno de Alta Inspección Educativa. ☎ 976 999 505).
- **Formación Ocupacional**  
Al menos realiza un curso relacionado con tu profesión para tener un título.

## Formación Ocupacional

- Formación en una profesión completa.
- Escuelas Taller/ Casas de Oficio.

## Búsqueda de empleo

### Vías de Búsqueda e Información

- Oficinas de empleo INAEM.
- ETT.
- Agencias de Colocación.
- Fundación San Ezequiel Moreno.

### Técnicas de Búsqueda de Empleo

### Vías de Búsqueda e Información

- Oficinas de empleo INAEM.
- ETT.
- Agencias de Colocación.
- Relaciones personales.
- Prensa.
- Fundación San Ezequiel Moreno.

### Técnicas de Búsqueda de Empleo

### Vías de Búsqueda e Información

- Oficinas de empleo INAEM.
- ETT.
- Agencias de Colocación.
- Relaciones personales.
- Prensa.
- Autocandidatura.
- Fundación San Ezequiel Moreno.

Acude a entidades especializadas.

- Fundación San Ezequiel Moreno (Guía de recursos).
- Fundación Federico Ozanám.
- Casa de las Culturas.
- CITE (CCOO).
- UGT-Aragón.

Ya sabes que si sólo tienes permiso de residencia únicamente puedes acceder a formación (tanto reglada como ocupacional) y buscar una oferta de empleo que te permita la obtención del permiso de trabajo.

## Empleo

- Puestos de trabajo no cualificados.
- Peones.
- Trabajadores de la limpieza.
- Mozos de carga/descarga.

En tu empleo ten muy en cuenta las medidas de seguridad.

## Empleo

En tu empleo ten muy en cuenta las medidas de seguridad.

# JÓVENES ZONA RURAL

## Trabajo

**A corto plazo**

**A medio plazo**

### Características del puesto de trabajo

- Poco cualificado.
- Trabajo muy eventual.
- Mucha rotación (trabajos muy diferentes).

- Mayor cualificación.
- Más estabilidad.
- Mejor perspectiva económica.
- Más posibilidades de promoción.

### Búsqueda Activa de empleo

Apóyate en Técnicas de Búsqueda de empleo

#### Quién puede ayudarte:

- Oficina de empleo INAEM.
- Instituto Aragonés de la Juventud (Oficinas de Información Joven).
- Agentes Sociales: CCOO, UGT, CREA y CEPYME.
- Fundación Salduie.

**SÍ**

### ¿Tienes una Profesión?

**NO**

**Búsqueda Activa de empleo**

#### Formación Ocupacional

Mayor especialización.  
Formación Nuevas Tecnologías Teletrabajo.

#### Información/Orientación Profesional

**Formación Ocupacional**  
Formación con posibilidad de empleo y dirigida a adquirir una profesión completa.

**Escuela Taller Casas Oficios**

**Formación Profesional Reglada**

**Formación Universitaria**

### Técnicas de Búsqueda de Empleo

### Vías de Búsqueda e Información

- Oficinas de empleo del INAEM.
- Empresas de Trabajo Temporal.
- Prensa Local.
- Relaciones Personales: Amigos y conocidos.

#### Recomendaciones:

Es importante tener carnet de conducir.  
Potenciar las habilidades de relación interpersonal.  
Actitud personal positiva.  
Cuidar imagen personal.  
Disponibilidad para la movilidad.  
En algunos puestos Carnet Manipulador de Alimentos.

- Oficinas de empleo INAEM.
- Instituto Aragonés de la Juventud (Oficinas de Información Joven).
- Instituciones Locales, Comarcales y Autonómicas.
- Agentes Sociales: CCOO, UGT, CREA y CEPYME.
- Agentes de Desarrollo Local.
- Instituto Aragonés de la Mujer.
- Relaciones Personales: Amigos y conocidos.
- Prensa nacional/regional/local.
- INTERNET.
- Autocandidatura.

### Empleo

#### Tipos de puestos que puedes encontrar:

- Recolección de productos agrícolas.
- Construcción (peones).
- Peonaje en general.
- Hostelería.

### Empleo

Es importante tener disponibilidad para moverse.  
No siempre el lugar de trabajo, el de la empresa y nuestro domicilio coinciden.

### Profesión

Con la experiencia adquirida, si además, aprovechas todas las oportunidades de Formación Profesional Inicial, Ocupacional y Continua, puedes conseguirla.

### Formación Continua

Para conservar tu empleo aprovecha todas las oportunidades de Formación Profesional Inicial, Ocupacional y Continua.





**Si tienes una idea:**  
Analiza y detecta las necesidades de tu zona.  
No te dejes influir por prejuicios de tu entorno.

Tendrás una alta probabilidad de éxito si además...

- Tienes las ideas claras.
- Conoces bien el mercado.
- Conoces bien el negocio.
- Y sabes planificar.

**Vías de Información**

**DGA**

■ **INAEM**

SACE: Servicio de Apoyo a la Creación de Empresas.  
Ayudas y subvenciones de promoción de empleo (Autónomos, Sociedades Civiles, Cooperativas y Sociedades Laborales).  
Programas europeos.

■ **INSTITUTO ARAGONÉS DE LA JUVENTUD**

Red de Oficinas Comarcales y Municipales de Información Joven.

■ **INSTITUTO ARAGONÉS DE FOMENTO**

■ **INSTITUTO ARAGONÉS DE LA MUJER**

**ENTIDADES COLABORADORAS DEL INAEM EN EL ASESORAMIENTO PARA EL AUTOEMPLEO**

■ **CEPYME**

■ **CREA**

■ **FACTA**

■ **ASES**

■ **FUNDACIÓN SALDUIE**

**CEZ-SACME**

**CÁMARAS DE COMERCIO**

**AGENTES DE DESARROLLO LOCAL**

**AFDELA**

(Agencia para el Fomento del Desarrollo Local de Aragón)

Asesoramiento.  
Viabilidad de proyectos.  
Formación empresarial.  
Búsqueda de socios.

Tómate tu tiempo y no te desanimes.

**SERVICIOS A DOMICILIO**

- Envejecimiento de la población.
- Nuevas Tecnologías. Teleasistencia.

**ATENCIÓN A LA INFANCIA**

- Integración de niños de diferentes culturas.
- Aproximación de los modos de vida rural-urbano.

**NUEVAS TECNOLOGÍAS DE LA INFORMACIÓN Y DE LA COMUNICACIÓN**

- Modos de vida y organización del trabajo.

**MEJORA DE LA VIVIENDA**

- Rehabilitación de viviendas del mundo rural.
- Nuevos usos de las viviendas.

**COMERCIOS DE PROXIMIDAD**

**TRANSFORMACIÓN DE PRODUCTOS AUTÓCTONOS**

**TURISMO**

- Nuevos productos turísticos.
- Turismo para nuevos colectivos.
- Recuperación de espacios histórico-artísticos.
- Proyectos integrales de zona.

**SECTOR AUDIOVISUAL**

- Multicines.
- Clubes multimedia.

**DESARROLLO DE LA CULTURA LOCAL**

- Proyectos culturales con imagen propia.

**MEDIO AMBIENTE**

- Sensibilización medioambiental.
- Aprovechamiento recursos naturales.
- Ocio en torno al agua.

**MANTENIMIENTO DE LAS ZONAS NATURALES**

Infórmate sobre las medidas incentivadoras de Nuevos Yacimientos de Empleo INAEM.

**B**uscar información es una necesidad para tomar una buena decisión, cuando se trata de encontrar o elegir una alternativa en el trabajo.

Quién más informado está, más oportunidades tiene de tomar decisiones adecuadas, y quien mejor conoce los medios y las estrategias para obtener dicha información, mayor conocimiento tendrá de las posibilidades y alternativas del mercado de trabajo.

Es fundamental recabar ciertas informaciones claves que ayuden a definir, clasificar, diseñar y decidir el camino a tomar, con el objeto de optimizar el tiempo dedicado a la búsqueda de empleo.

## INFORMACIÓN








### INSTITUTO ARAGONÉS DE LA JUVENTUD

Pertenciente al Departamento de Servicios Sociales y Familia del Gobierno de Aragón, pretende, entre sus objetivos, informar y orientar a los jóvenes sobre empleo, salud, formación, vivienda, tiempo libre, asociacionismo, becas y otros temas de interés.

**Dispone de un servicio de recursos para la búsqueda de empleo, en el que los jóvenes pueden encontrar información sobre convocatorias de empleo público, becas, trabajo en el extranjero, formación reglada, no reglada y especializada, estudios y postgrados universitarios, cursos para desempleados y trabajadores. Hay ordenadores de autoconsulta con conexión gratuita a internet, lectura de prensa, revistas, teléfono y fax para ponerse en contacto con las empresas y fotocopiadora.**

Edita publicaciones periódicas: LA CARPETA y "Trobada", y monográficas sobre Salud, Autoempleo, Recursos para el empleo, Formación reglada y no reglada, Asociacionismo, etc.

Coordina el Sistema Aragonés de Información Joven (SAIJ), que es una red de oficinas y puntos de información que disponen de asesoramiento, información y dinamización, distribuida por la geografía aragonesa y dirigida a todas las personas jóvenes. A su vez, el SAIJ está integrado en una red nacional, coordinada por el INJUVE (Instituto de la Juventud de España) y en una red europea (Eryica).

 Franco y López, 4. 50005 Zaragoza  
 976 306 690  976 714 986  
 informacion.iaj@aragob.es  orientacion.iaj@aragob.es  
 www.aragob.es  
 Lunes a viernes de 10 a 14 h.

#### OFICINAS DE INFORMACIÓN JOVEN

Dependen del Instituto Aragonés de la Juventud y están ubicadas en Huesca y Teruel. Disponen de un punto de autoconsulta sobre temas de interés juvenil.

▶▶ HUESCA	
▶ Oficina de Información Joven	
 Ricardo del Arco, 6	
22071 Huesca	
 974 293 025	 974 293 040
▶▶ TERUEL	
▶ Oficina de Información Joven	
 San Vicente de Paúl, 1	
44071 Teruel	
 978 641 033	 978 641 030

#### SAIJ

#### OFICINAS COMARCALES Y MUNICIPALES DE INFORMACIÓN JOVEN. OCIJ Y OMIJ

Dependen de las Comarcas y de los Ayuntamientos y sirven para facilitar la información a los jóvenes de su localidad. Están integradas en el Sistema Aragonés de Información Joven y proporcionan información directa e individualizada.

Alguna, dispone de informadores o antenas informativas que actúan de corresponsales o puntos activos. Son jóvenes que en su instituto gestionan la información que reciben de la Oficina, de la que también han recibido la formación correspondiente. Pueden ser voluntarios o remunerados con una beca convocada anualmente.

**OFICINAS**

**► HUESCA**

► **OMIJ Barbastro**  
 Teruel, 14  
 22300 Barbastro  
 ☎ 974 306 875 ☎ 974 316 025

► **OMIJ Fraga**  
 Mayor, 10  
 22520 Fraga  
 ☎ 974 471 857 ☎ 974 473 333

► **OCIJ Monegros**  
 Av. Ramón y Cajal, 7  
 22260 Grañén  
 ☎ 974 391 276 ☎ 974 391 079

► **OMIJ Huesca**  
 Martínez de Velasco, 4  
 22005 Huesca  
 ☎ 974 213 325 ☎ 974 215 698

► **OMIJ Jaca**  
 Madrid, 40  
 22700 Jaca  
 ☎ 974 356 785 ☎ 974 355 666

► **OMIJ Monzón**  
 Plaza Mayor, 4  
 22400 Monzón  
 ☎ 974 403 009 ☎ 974 403 009

► **OCIJ La Litera**  
 Plaza Mayor, 7  
 22550 Tamarite de Litera  
 ☎ 974 420 562 ☎ 974 420 562

**► TERUEL**

► **OMIJ Alcañiz**  
 Corregimiento, 3  
 44600 Alcañiz  
 ☎ 978 870 978 ☎ 978 832 512

► **OMIJ Andorra**  
 Escuelas, 10  
 44500 Andorra  
 ☎ 978 880 695 ☎ 978 880 695

► **OMIJ Teruel**  
 Yagüe de Salas, 16  
 44001 Teruel  
 ☎ 978 619 932 ☎ 978 604 658

**► ZARAGOZA**

► **OMIJ Calatayud**  
 Av. San Juan  
 el Real, 6  
 50300 Calatayud  
 ☎ 976 881 008 ☎ 976 886 044

► **OMIJ Punto Joven**  
 Casa de Cultura  
 50410 Cuarte de Huerva  
 ☎ 976 505 208 ☎ 976 503 485

► **OMIJ Ejea**  
 P.º del Muro, 22-24  
 50600 Ejea de los Caballeros  
 ☎ 976 677 061 ☎ 976 661 971

► **OCIJ Aranda**  
 Plaza del Castillo, s/n  
 50250 Illueca  
 ☎ 976 820 270 ☎ 976 820 270

► **OMIJ Tarazona**  
 Plaza España, 8  
 50500 Tarazona  
 ☎ 976 644 664 ☎ 976 199 054

► **OMIJ Caspe**  
 Guma, 35  
 50700 Caspe  
 ☎ 976 631 050 ☎ 976 631 050

► **OCIJ Ribera Baja del Ebro**  
 Av. Generalísimo, 16  
 50770 Quinto de Ebro  
 ☎ 976 179 230 ☎ 976 179 231

► **OMIJ Zaragoza (Cipaj)**  
 Plaza San Carlos, 4  
 50001 Zaragoza.  
 ☎ 976 721 818 ☎ 976 721 847

**PUNTOS DE INFORMACIÓN JOVEN. PIJ**

Se puede consultar información básica para los jóvenes a través de un tablón informativo, en horario de atención al público. Los PIJ se ubican en lugares de fácil acceso para los jóvenes: centros de enseñanza, asociaciones, ayuntamientos. Actualmente, existen 45 puntos de información joven ubicados en todo el territorio aragonés.



La red de Oficinas de Empleo del INAEM, son unidades específicas de atención al público, distribuidas por toda la Comunidad Autónoma de Aragón, que ofrecen todos sus servicios de forma gratuita. Los usuarios deben dirigirse a la Oficina de Empleo que les corresponda según el distrito postal de su domicilio.

El horario de atención al público es de ☎ 9 a 14 horas, de lunes a viernes, a excepción de los correspondientes festivos y los días 24 y 31 de diciembre.

Se puede obtener información sobre:

- Inscripción como demandante.
- Orientación profesional para el empleo y autoempleo.
- Cursos de formación profesional para desempleados y ocupados.
- Información sobre ofertas de empleo.
- Modalidades de contratación.
- Mercado de Trabajo.

También existe en cada oficina de empleo un espacio de autoinformación, donde se puede acudir sin necesidad de ser atendido por el personal de la oficina. Ahí se obtiene la información actualizada que se ha detallado anteriormente, así como los servicios que ofrece el INAEM a través de la Web del Gobierno de Aragón.

Sin necesidad de desplazamiento es posible contactar con el SAT (Servicio de Atención Telefónica), que suministra todo tipo de información sobre los servicios del INAEM. El ☎ 901 501 000, es una línea cuyo coste de llamada es compartido entre el usuario y el INAEM, su horario es de ☎ de 9 a 19 horas, de lunes a viernes.

Para contactar con el Instituto Aragonés de Empleo se podrán enviar los mensajes a la siguiente dirección ✉ [inaem@aragob.es](mailto:inaem@aragob.es)

**OFICINAS DEL INAEM**

**► HUESCA**

► **O.E. Huesca**  
 Pintor León Abadías, 3. 22005  
 ☎ 974 228 011 ☎ 974 230 201

► **O.E. Binéfar**  
 San Quilez, 10. 22500  
 ☎ 974 430 952 ☎ 974 430 952

► **O.E. Barbastro**  
 Av. de la Merced, 23. 22300  
 ☎ 974 310 700 ☎ 974 310 700

► **O.E. Fraga**  
 Sabiñánigo, 3. 22520  
 ☎ 974 474 732 ☎ 974 474 734

► **O.E. Jaca**  
 Carmen, 21. 22700  
 ☎ 974 356 146 ☎ 974 356 147

► **O.E. Monzón**  
 Santa Bárbara, 35. 22400  
 ☎ 974 417 074 ☎ 974 417 075

► **O.E. Sabiñánigo**  
 Val Estrecha, s/n. 22600  
 ☎ 974 480 116 ☎ 974 480 116

► **Oficina Apoyo Boltaña**  
 Plaza España, 5  
 22340 Sabiñánigo  
 ☎ 974 502 245

► **Oficina Apoyo Graus**  
 Plaza La Compañía, 1  
 22430 Monzón  
 ☎ 974 540 768

► **Oficina Apoyo Sariñena**  
 Plaza España, 1  
 22200 Fraga  
 ☎ 974 571 262

► **C. Nacional Formación**  
 División 52, s/n.  
 22006 Huesca  
 ☎ 974 222 472 ☎ 974 226 000

► **C. Fijo Formación**  
 P.º Constitución, s/n.  
 22520 Fraga  
 ☎ 974 472 511 ☎ 974 471 561

► **Centro de Formación**  
 La Balsa, s/n.  
 22400 Monzón  
 ☎ 974 403 411 ☎ 974 404 667

► **Dirección Provincial**  
 San Juan Bosco, 1. 22003  
 ☎ 974 218 760 ☎ 974 218 761

**► TERUEL**

► **O.E. Teruel**  
 Nicanor Villalta, 22. 44002  
 ☎ 978 601 250 ☎ 978 603 104

► **O.E. Alcañiz**  
 Ciudad Deportiva, 10. 44600  
 ☎ 978 831 495 ☎ 978 870 865

► **O.E. Andorra**  
 Av. San Jorge, 64. 44500  
 ☎ 978 842 230

► **O.E. Calamocha**  
 Del Justicia, 11. 44200  
 ☎ 978 730 904 ☎ 978 730 904

► **O.E. Utrillas**  
 Av. Valencia, 12. 44760  
 ☎ 978 757 130 ☎ 978 757 130

► **C. Formación La Fuenfresca**  
 Polígono La Fuenfresca, s/n.  
 44001  
 ☎ 978 618 840 ☎ 978 618 841

► **Dirección Provincial**  
 Nicanor Villalta, 22. 44002  
 ☎ 978 618 840 ☎ 978 618 841

**► ZARAGOZA**

► **O.E. Arrabal**  
 Mariano Turmo, 24. 50015  
 ☎ 976 730 352 ☎ 976 735 977

► **O.E. Centro**  
 Doctor Cerrada, 3. 50005  
 ☎ 976 216 157 ☎ 976 218 707

► **O.E. Pablo Gargallo**  
 Pablo Gargallo, 29-33. 50003  
 ☎ 976 282 068 ☎ 976 284 036

► **O.E. Santander**  
 Santander, 3-5. 50010  
 ☎ 976 353 834 ☎ 976 353 816

► **O.E. San José**  
 Av. las Torres, 24. 50008  
 ☎ 976 496 712 ☎ 976 496 714

► **O.E. Torrero**  
 Monterregado, 21-27. 50007  
 ☎ 976 251 685 ☎ 976 383 678

► **O.E. Calatayud**  
 Glen Ellyn, 7. 50300  
 ☎ 976 883 149 ☎ 976 886 412

► **O.E. Caspe**  
 San Agustín, 1. 50700  
 ☎ 976 630 797 ☎ 976 630 797

► **O.E. Ejea de los Caballeros**  
 Mediavilla, 27. 50600  
 ☎ 976 661 251 ☎ 976 663 534

► **O.E. Tarazona**  
 Reino de Aragón, 3. 50500  
 ☎ 976 641 741 ☎ 976 641 934

► **Centro Tecnologías Avanzadas**  
 Av. Alcalde R. Sáinz de Varanda, 15. 50009  
 ☎ 976 714 200 ☎ 976 715 352

► **Dirección Provincial**  
 Av. Cesáreo Alierta, 9-11  
 50008 Zaragoza  
 ☎ 976 715 742 ☎ 976 714 234

## UNIVERSA

Es un servicio de la Universidad de Zaragoza donde los usuarios pueden recibir información acerca del mercado de trabajo y sus posibilidades. Se proporcionan datos prácticos y objetivos, con el fin de que sea el usuario el que los interprete y relacione con sus necesidades.

Los universitarios en general, quieren saber como está el mercado de trabajo en cada momento y hacia donde evoluciona. Les interesa conocer que tipo de formación está demandando la empresa en cuánto a su titulación, cuales son las salidas profesionales que existen, y con la ayuda de un orientador profesional, en qué podrían mejorar para tener más facilidades para acceder al mercado de trabajo.

El universitario puede utilizar en el servicio las siguientes herramientas: directorios de empresas nacionales e internacionales, documentación especializada, acceso a ofertas de empleo publicadas en prensa, direcciones de interés, oferta de becas, red Eures...

### Más información

► **Universa Huesca**  
 Vicerrectorado Campus de Huesca  
 Ronda Misericordia, 1  
 22001 Huesca  
 ☎ 974 239 390

► **Universa Teruel**  
 E.U. Politécnica, 3ª planta  
 44003 Teruel  
 ☎ 978 618 157

► **Universa Zaragoza**  
 Edificio Paraninfo  
 (Entrada Gran Vía)  
 Plaza Basilio Paraiso, 4  
 50004 Zaragoza  
 ☎ 976 761 997 ☎ 976 761 780  
 ✉ universa@posta.unizar.es  
 🌐 www.unizar.es/universa

## INFORMACIÓN PARA INMIGRANTES

### FUNDACIÓN SAN EZEQUIEL MORENO

La Fundación San Ezequiel Moreno tiene como finalidad dar respuesta a las necesidades sociales, formativas y laborales que aparecen en la relación entre los trabajadores inmigrantes, los trabajadores autóctonos y los empresarios.

#### Objetivos

► Facilitar a los empresarios la gestión, tramitación de contratos y formación de mano de obra extranjera para cubrir las necesidades de la empresa no satisfechas por la población autóctona.

► Preparar a los inmigrantes en búsqueda de trabajo según sus características específicas para poder responder a las necesidades actuales del mercado laboral con garantías de éxito.

► Mejorar el entendimiento y comprensión entre los empresarios, los trabajadores autóctonos y los trabajadores inmigrantes garantizando el respeto mutuo y la interacción enriquecedora entre individuos con diferentes realidades culturales.

► Atender las necesidades sociales y psicológicas de los trabajadores inmigrantes para mejorar su integración real y su desarrollo integral en la sociedad de acogida antes, durante y después de su relación laboral.

### ÁMBITOS DE ACTUACIÓN

#### Información/orientación

Esta Fundación pretende ser un punto de información, de acceso rápido, sencillo y permanente para los inmigrantes, autóctonos y empresarios interesados. El punto podrá ser

consultado de forma presencial y vía internet; ofrecerá datos sobre las necesidades laborales del tejido empresarial aragonés, direcciones y servicios de contacto, servicio sobre dudas y recursos sociolaborales y está coordinado con el resto de los recursos existentes en la Comunidad Autónoma.

Desarrolla campañas de información y sensibilización orientadas a diferentes grupos de población y, en especial, a determinados grupos de empresarios.

#### Inserción

Los empresarios que desean contratar a inmigrantes para cubrir sus necesidades de mano de obra, demandan con frecuencia un espacio de información y asesoramiento sobre la tramitación y gestión de contratos y precontratos, el marco legal vigente y las necesidades específicas de estos trabajadores.

La Fundación ofrece a las empresas un servicio que responde a estas demandas de forma personalizada y permanente.

Asimismo los inmigrantes demandan un mejor y más fácil acceso a los puestos de trabajo vacantes en el mercado laboral. Ofrece a estos futuros trabajadores el diseño de itinerarios individualizados de inserción que contemplen acciones formativas, acciones de orientación sociolaboral, servicio de acceso a la información, medidas de acompañamiento y medidas de seguimiento de inserción.

#### Formación

La Fundación ofrece a los inmigrantes acciones formativas alrededor de tres ejes principales: adquisición de la lengua española, formación ocupacional y formación continua.

Un cuarto eje denominado programas interculturales está destinado a trabajadores inmigrantes, autóctonos y empresarios.

#### Contacto

☎ Méndez Núñez, 31, entlo. izda.  
 50003 Zaragoza  
 ☎ 976 158 219 ☎ 976 158 219  
 ✉ empresas@fundacionsanezequiel.org

## CENTROS DE INFORMACIÓN Y ASESORAMIENTO DE TRABAJADORES INMIGRANTES

La Red de Oficinas CITE, nace a partir de una iniciativa del sindicato CCOO para informar, orientar y asesorar al inmigrante, sobre visados, permisos de trabajo, y residencia, reagrupaciones familiares, obtención de nacionalidad, procedimientos sancionadores, etc.

#### Objetivos

► Estabilidad jurídica de los/as inmigrantes.

► Normalización de su convivencia en la empresa.

► Desarrollo de la negociación colectiva.

► Superación de discriminaciones en derechos laborales.

► Protección social, promoción y cualificación profesional.

► Combatir actitudes xenófobas y racistas en las empresas.

► Conseguir un mayor control y regulación del trabajo de temporada o de servicio doméstico.

#### Sedes

##### HUESCA

► **Huesca**  
 Av. del Parque, 20  
 22002 Huesca  
 ☎ 974 220 103

► **Fraga**  
 San Quintín, 9  
 ☎ 974 470 339  
 ☉ Lunes y jueves,  
 de 17 a 20 horas

► **Monzón**  
 Galicia, 2, 1º  
 ☎ 974 401 904  
 ☉ Lunes

##### TERUEL

► **Teruel**  
 Yagüe de Salas, 10  
 44001 Teruel  
 ☎ 978 602 303

##### ZARAGOZA

► **Calatayud**  
 Plaza Joaquín Costa  
 50300 Calatayud  
 ☎ 976 885 600  
 ☉ Dos jueves al mes,  
 de 18 a 20 horas

► **Caspe**  
 Plaza Aragón, s/n.  
 ☎ 976 633 487  
 ☉ Martes, de 18 a 20 horas

► **Ejea de los Caballeros**

📍 Doctor Fleming, s/n.  
50600 Ejea de los Caballeros  
☎ 976 663 463

🕒 Dos jueves al mes,  
de 18 a 20 horas,  
previa petición de hora

► **Zaragoza**

📍 P.º Constitución, 12  
50008 Zaragoza  
☎ 976 239 185

🕒 Todas las mañanas,  
de 10 a 13 horas,  
y lunes y miércoles por la tarde  
de 17,30 a 20 horas

**DEPARTAMENTO  
DE MIGRACIONES  
DE UGT**

El Departamento de Migraciones de UGT Aragón desarrolla desde hace diez años un servicio de orientación y atención a extranjeros.

Este servicio se apoya en tres aspectos fundamentales:

- Orientación y asesoramiento legal, relacionados con la obtención de autorizaciones de trabajo y residencia, renova-

ción de autorizaciones, reagrupaciones familiares, consulta de expedientes y recursos.

- Orientación laboral acerca de los derechos laborales en las empresas.

- Orientación social, relacionada con la vivienda, sanidad, educación y prestaciones sociales.

► **Direcciones**

► **UGT HUESCA**

📍 Av. del Parque, 9  
22002 Huesca  
☎ 974 224 050

► **UGT TERUEL**

📍 Plaza de la Catedral, 9  
44001 Teruel  
☎ 978 601 096

► **UGT ZARAGOZA**

📍 Costa, 1, entresuelo  
50001 Zaragoza  
☎ 976 700 119

**CASA  
DE LAS CULTURAS  
EN ZARAGOZA**

La Casa de las Culturas y la Solidaridad se configura como un centro social, para promover la integración social de inmigrantes y minorías étnicas y favorecer modelos de convivencia social. Tiene carácter municipal en cuanto a su organización, funcionamiento y dotación económica.

**Acciones:**

- Informan a los inmigrantes sobre sus derechos y su situación.
- Presta atención social, jurídica y laboral.

- Sirve de punto de encuentro para los inmigrantes, sus asociaciones y otras personas o instituciones interesadas en el tema.

- Facilitan la acogida de inmigrantes y las herramientas necesarias para conseguir su normalización social y laboral.

- Potencia la participación de los inmigrantes y las minorías.

Entre otros programas está el de Promoción e Inserción Laboral, donde los inmigrantes pueden encontrar servicios de información y orientación profesional y también asesoramiento empresarial.

► **Dirección**

📍 Casa de las Culturas  
Palafox, 29  
50001 Zaragoza  
☎ 976 296 486 ☎ 976 296 174  
✉ serviciosinmigrantes@ayto-zaragoza.es  
🌐 casaculturas.ayto-zaragoza.es

**RECURSOS  
DE EMPLEO  
PARA  
PERSONAS  
DISCAPACITADAS**

Existe una guía recientemente publicada por el Instituto Aragonés de Empleo, en la que podemos encontrar información de todos los recursos y servicios que existen para discapacitados en nuestra Comunidad Autónoma.

La guía tiene varios apartados:

- Vías de acceso al empleo.
- Modalidades de contratación.
- Incentivos, ayudas y subvenciones.
- Recursos y servicios.
- Normativa aplicable.

Puede consultarse en internet,  
🌐 [www.portal.aragob.es/inaem/guia](http://www.portal.aragob.es/inaem/guia)



**La Orientación Profesional es un servicio de apoyo que puede recibir una persona en cualquier momento de su vida académica y laboral, que le proporciona técnicas e información profesional, para que sea capaz de evaluar e identificar las aptitudes, competencias e intereses y decidir su propio proyecto personal y profesional de forma realista.**

**La Orientación Profesional debe compaginar la situación social y económica del país, con la libertad de elección individual.**

**Es la ayuda prestada a un individuo para resolver los problemas referentes a la elección de una profesión y al progreso profesional teniendo en cuenta las características del individuo y la relación entre éstas y las posibilidades de empleo.**

## ORIENTACIÓN

## SERVICIOS DE ORIENTACIÓN PROFESIONAL DEL INAEM Y ENTIDADES COLABORADORAS

Los servicios de Orientación Profesional del INAEM presentan dos vertientes, una dirigida al empleo y otra al autoempleo, son aquellos que de forma gratuita y voluntaria se prestan a personas inscritas en las Oficinas de Empleo de la Comunidad Autónoma de Aragón que requieren de una serie de acciones de acompañamiento y asesoramiento para alcanzar o mejorar su inserción profesional. Las personas que estén interesadas en recibir estos servicios de Orientación Profesional, sólo deben solicitarlo en su correspondiente Oficina de Empleo o bien en cualquiera de sus entidades colaboradoras.

### ACCIONES DE ORIENTACIÓN PROFESIONAL PARA EL EMPLEO

Las diferentes Acciones de Orientación Profesional para el Empleo que pueden recibirse a través del INAEM son las siguientes:

#### TUTORÍA INDIVIDUALIZADA (TI)

Es el proceso individualizado de orientación profesional dónde el técnico y el usuario acuerdan los pasos a seguir para conseguir un correcto desarrollo de lo que se denomina "itinerario de inserción", que es el camino que el usuario realiza hasta alcanzar o mejorar su empleo.

Los contenidos de esta tutoría variarán en función del perfil profesional y los deseos del demandante de empleo, pero normalmente irán dirigidos a proporcionar información sobre las ocupaciones a las que puede optar, a confeccionar un plan personalizado de empleo y formación, a la búsqueda activa de empleo y/o al desarrollo de aspectos personales para la ocupación.

#### DESARROLLO DE LOS ASPECTOS PERSONALES PARA LA OCUPACIÓN (DAPO)

Se trata de una acción colectiva encaminada a trabajar los aspectos personales que facilitan la puesta en marcha y mantenimiento de actividades en un proceso de inserción profesional. Su objetivo es desarrollar y adquirir habilidades y recursos que permitan al demandante de empleo superar barreras de carácter personal y asumir responsabilidades en el desarrollo y ajuste de su proyecto personal de inserción laboral.

#### GRUPO DE BÚSQUEDA DE EMPLEO (BAE-G)

Esta acción colectiva va encaminada a que el usuario adquiera y/o desarrolle técnicas y habilidades que le faciliten la búsqueda activa de empleo. Su objetivo es que el demandante de empleo conozca los instrumentos y adquiera las habilidades necesarias para realizar una búsqueda de empleo de forma activa, organizada y planificada.

Los contenidos de esta acción se desarrollan mediante los siguientes módulos:

- ▶ Sitúate.
- ▶ Dónde y cómo encontrar trabajo.
- ▶ El circuito de selección, información laboral y autoempleo.

**TALLER DE ENTREVISTA (TE)**

Es una acción colectiva dirigida a incrementar los conocimientos teórico-prácticos básicos y los recursos personales de los demandantes de empleo para que afronten la entrevista de trabajo con más posibilidades de éxito.

Su objetivo es ejercitar de forma práctica, mediante entrenamiento en grupo las habilidades y conductas necesarias en una entrevista de selección para un puesto de trabajo.

**Contenidos**

- ▶ Definición y fases de la entrevista.
- ▶ Modelo del proceso de aprendizaje de la entrevista.
- ▶ Tipos y objetivos de la entrevista.
- ▶ Preguntas en la entrevista.
- ▶ Preparación de la entrevista, conductas y habilidades básicas.
- ▶ Estilos de afrontar la entrevista.

**ACCIONES DE ASISTENCIA AL AUTOEMPLEO**

Las acciones de Asistencia van encaminadas a informar, y apoyar a personas desempleadas que, o bien, nunca se habían planteado la opción de autoemplearse o que habiendo contemplado esta posibilidad alguna vez no disponían de suficiente información y asesoramiento para tomar la iniciativa empresarial.

**INFORMACIÓN Y MOTIVACIÓN PARA EL AUTOEMPLEO (INMA)**

Es una acción colectiva encaminada a motivar al desempleado hacia la iniciativa empresarial proporcionándole la información necesaria para crear su propia empresa.

Su objetivo es que los usuarios adquieran mediante charlas, la información suficiente sobre el autoempleo como vía de acceso al mercado laboral y conozcan todos los aspectos que influyen en la elaboración de un plan de negocio.

**ASESORAMIENTO DE PROYECTOS EMPRESARIALES (APE)**

Acción de carácter individual encaminada a proporcionar asesoramiento para la elaboración de un plan de empresa y su puesta en marcha a personas con una idea de negocio concreta.

Su objetivo es guiar al emprendedor en la elaboración de su proyecto empresarial, apoyándole y asesorándole en aquellos aspectos que presenten mayores dificultades para él.

Los contenidos versarán sobre los siguientes temas:

- ▶ Estudio de mercado y plan de marketing.
- ▶ Plan de producción.
- ▶ Plan económico financiero.
- ▶ Elección de forma jurídica de empresa.
- ▶ Trámites jurídicos y administrativos.

Existe un monográfico sobre autoempleo, de la publicación LA CARPETA, elaborado conjuntamente por los Institutos de Juventud, de Empleo y de Fomento del Gobierno de Aragón, donde se puede encontrar información más completa sobre este tema.

**Oficinas de Empleo**

- ▶ **HUESCA**  
 ▶ Huesca  
 Pintor León Abadías, 3. 22005  
 ☎ 974 228 011 ☎ 974 230 201  
 ✉ ofempleo.huesca@aragob.es
- ▶ Barbastro  
 Av. de la Merced, 33. 22300  
 ☎ 974 310 700 ☎ 974 310 700  
 ✉ ofempleo.barbastro@aragob.es
- ▶ Binéfar  
 San Quílez, 10. 22500  
 ☎ 974 430 952 ☎ 974 430 952  
 ✉ ofempleo.binefar@aragob.es
- ▶ Fraga  
 Sabiánigo, 3. 22520  
 ☎ 974 470 640 ☎ 974 470 640  
 ✉ ofempleo.fraga@aragob.es
- ▶ Jaca  
 Carmen, 21. 22700  
 ☎ 974 356 146 ☎ 974 356 147  
 ✉ ofempleo.jaca@aragob.es
- ▶ Monzón  
 Santa Bárbara, 35. 22400  
 ☎ 974 417 074 ☎ 974 417 075  
 ✉ ofempleo.monzon@aragob.es
- ▶ Sabiánigo  
 Val Estrecha, s/n. 22600  
 ☎ 974 480 116 ☎ 974 480 116  
 ✉ ofempleo.sabinnanigo@aragob.es

- ▶ **TERUEL**  
 ▶ Teruel  
 Nicanor Villalta, 22. 44002  
 ☎ 978 601 250 ☎ 978 603 104  
 ✉ ofempleo.teruel@aragob.es
- ▶ Alcañiz  
 Ciudad Deportiva, 10. 44600  
 ☎ 978 831 495 ☎ 978 870 865  
 ✉ ofempleo.alcanniz@aragob.es
- ▶ Andorra  
 Av. San Jorge, 64. 44500  
 ☎ 978 842 230  
 ✉ ofempleo.andorra@aragob.es
- ▶ Calamocha  
 Del Justicia, 11. 44200  
 ☎ 978 730 904 ☎ 978 730 904  
 ✉ ofempleo.calamocha@aragob.es
- ▶ Utrillas  
 Av. Valencia, 12. 44760  
 ☎ 978 757 130 ☎ 978 757 130  
 ✉ ofempleo.utrillas@aragob.es
- ▶ **ZARAGOZA**  
 ▶ Zaragoza-Arrabal  
 Mariano Turmo, 24. 50015  
 ☎ 976 730 352 ☎ 976 735 977  
 ✉ ofempleo.arrabal@aragob.es
- ▶ Zaragoza-Centro  
 Doctor Cerrada, 3. 50005  
 ☎ 976 216 157 ☎ 976 218 707  
 ✉ ofempleo.centro@aragob.es
- ▶ Zaragoza-Pablo Gargallo  
 Pablo Gargallo, 29-33. 50003  
 ☎ 976 282 068 ☎ 976284036  
 ✉ ofempleo.pgargallo@aragob.es
- ▶ Zaragoza-San José  
 Av. las Torres, 24. 50008  
 ☎ 976 496 712 ☎ 976 496 714  
 ✉ ofempleo.sanjose@aragob.es
- ▶ Zaragoza-Santander  
 Santander 3-5. 50010  
 ☎ 976 353 834  
 ☎ 976 353 816  
 ✉ ofempleo.santander@aragob.es
- Servicio de Apoyo a la Creacion de Empresas (SACE):  
 ☎ 976 353 834
- ▶ Zaragoza-Torrero  
 Monterregado, 21-27. 50007  
 ☎ 976 251 685 ☎ 976 383 678  
 ✉ ofempleo.torrero@aragob.es
- ▶ Calatayud  
 Glen Ellyn, 7. 50300  
 ☎ 976 883 149 ☎ 976 886 412  
 ✉ ofempleo.calatayud@aragob.es
- ▶ Caspe  
 San Agustín, 1. 50700  
 ☎ 976 630 797 ☎ 976 630 797  
 ✉ ofempleo.caspe@aragob.es
- ▶ Ejea de los Caballeros  
 Mediavilla, 27. 50600  
 ☎ 976 661 251 ☎ 976 663 534  
 ✉ ofempleo.ejea@aragob.es
- ▶ Tarazona  
 Reino de Aragón, 3. 50500  
 ☎ 976 641 741  
 ☎ 976 641 934  
 ✉ ofempleo.tarazona@aragob.es
- Entidades Colaboradoras**
- ▶ **HUESCA**  
 ▶ Instituto Aragonés de la Juventud  
 Ricardo del Arco, 6. 22071  
 ☎ 974 293 025 ☎ 974 293 040  
 ✉ juventudhuesca.iaj@aragob.es
- ▶ UGT-Aragón  
 Av. del Parque 9. 22002  
 ☎ 974 224 050 ☎ 974 222 488  
 ✉ empleo22@aragob.ugt.org

- ▶ **CCOO**  
 Av. del Parque, 20. 22002  
 ☎ 974220103 ☎ 974 222 403  
 ✉ up.huesca@aragon.ccoo.es
- ▶ **Ayto. Huesca**  
 Av. Martínez de Velasco, 4  
 22005 Huesca  
 ☎ 974 292 100 ☎ 974 215 698  
 ✉ aytohuesca@aragob.es
- ▶ **ASAJA**  
**Jóvenes Agricultores**  
 Fernando El Católico, 16  
 22300 Barbastro  
 ☎ 974 313 242 ☎ 974 314 473  
 ✉ asaja@grupo7.com
- ▶ **FACTA**  
 Av. Pirineos, 9. 22004  
 ☎ 974 231 532
- ▶ **CEPYME-Aragón**  
 Plaza L. López Allué, 3, 4º  
 22001  
 ☎ 974 242 363 ☎ 974 221 021  
 ✉ ceos@ceos.es
- ▶ **CREA**  
 Plaza L. López Allué, 3, 4º. 22001  
 ☎ 974 242 363 ☎ 974 221 021
- ▶ **Fundación San Ezequiel Moreno**  
 Benabarre, 1, ofc. 10. 22002  
 ☎ 636 199 567  
 ✉ opea@fundacionsanezequiel.org
- ▶ **TERUEL**  
 ▶ Instituto Aragonés de la Juventud  
 Residencia Luis Buñuel  
 Ciudad Escolar, s/n. 44071  
 ☎ 978 601 712  
 ✉ orientacion.iaj@aragob.es
- ▶ **UGT-Aragón**  
 Plaza Catedral, 9. 44001  
 ☎ 978 601 096 ☎ 978 609 313  
 ✉ equal44@aragon.ugt.org
- ▶ **CCOO**  
 Plaza Catedral, 9, 3º. 44001  
 ☎ 978 602 303 ☎ 978 610 149  
 ✉ zaforem@sextante.es
- ▶ **CEPYME-Aragón**  
 Plaza Catedral, 9, 1º. 44001  
 ☎ 978 618 080 ☎ 978 618 081  
 ✉ cepymeteruel@cepymearagon.es
- ▶ **CREA**  
 Plaza Catedral, 9, 1º. 44001  
 ☎ 978 618 080 ☎ 978 618 081
- ▶ **Fundación San Ezequiel Moreno**  
 Plaza Santa Teresa, 8 . 44001  
 ☎ 636 199 567  
 ✉ opea@fundacionsanezequiel.org
- ▶ **FACTA**  
 Santiago, 2, 3º planta. 44001  
 ☎ 978 611 892
- ▶ **ZARAGOZA**  
 ▶ Instituto Aragonés de la Juventud  
 Franco y López, 4. 50005  
 ☎ 976 306 690 ☎ 976 714 049  
 ✉ iaj@aragob.es
- ▶ **UGT-Aragón**  
 Costa, 1, entlo. 50001  
 ☎ 976 700 196 ☎ 976 700 208  
 ✉ ugt@aragon.ugt.org
- ▶ **CCOO**  
 La Salina, 5. 50003  
 ☎ 976 291 381  
 ✉ emurillo@aragon.ccoo.es
- ▶ **FACTA**  
 D. Jaime I, 6, 2º. 50001  
 ☎ 976 290 429 ☎ 976 290 756  
 ✉ facta@facta.es

► **ASES. Asoc. Aragonesa de Coop. y Soc. Laborales**  
 P. Marín Bagües, 2-4. 50007  
 976 279 966 976 279 966  
 ases@asesaragon.org

► **IMEFEZ. Inst. Municipal de Empleo y Fomento Empresarial de Zaragoza**  
 Monasterio de Samos, s/n.  
 (Ant. Matadero). 50013  
 97672 4042 976 599 098  
 club@zaraempleo.org

► **CEPYME-Aragón**  
 Santander, 36, 2ª plta. 50010  
 976 766 060 976 532 493  
 www.cepymearagon.es

► **CREA**  
 Av. Ranillas, 16. Ed. CREA  
 50015  
 976 460 066 976 336 852  
 crea@crea.es

► **Fundación San Ezequiel Moreno**  
 Méndez Nuñez, 31. 50003  
 976 158 219 976 158 219  
 opea@fundacionsanezequiel.org

► **Fundación Salduie**  
 Violeta Parra, 9. 50015  
 976 510 314 976 515 037  
 pintanel@svalero.es

► **Fundación El Tranvía**  
 Fray Luis Urbano, 11. 50002  
 976 548 612 976 133 490  
 empleo@ftranvia.org

► **Federico Ozanam**  
 Ramón y Cajal, 24. 50004  
 976 433 366 976 432  
 656accionsocial@ozanam.com

## ORIENTACIÓN PROFESIONAL EN LOS INSTITUTOS DE EDUCACIÓN SECUNDARIA Y EN LOS CENTROS DE PERSONAS ADULTAS

### DEPARTAMENTOS DE ORIENTACIÓN DE LOS INSTITUTOS DE EDUCACIÓN SECUNDARIA Y DE LOS CENTROS DE EDUCACIÓN DE PERSONAS ADULTAS

Son un instrumento de dinamización y apoyo a los centros educativos, desde donde se articulan las funciones de orientación y tutoría.

En ellos encontramos profesionales de la orientación que atienden las necesidades de los jóvenes escolarizados en dichos centros.

### DEPARTAMENTOS DE FORMACIÓN Y ORIENTACIÓN LABORAL (FOL) DE LOS INSTITUTOS DE EDUCACIÓN SECUNDARIA

En ellos se agrupa el profesorado que imparte Formación Profesional, experto en el conocimiento del mundo empresarial, regulación laboral, economía social y autoempleo.

Colaboran en la orientación profesional del alumnado y están en contacto con las empresas.

### DEPARTAMENTOS DE FAMILIA PROFESIONAL DE LOS INSTITUTOS DE EDUCACIÓN SECUNDARIA

En cada Instituto el profesorado que imparte las enseñanzas de Formación Profesional conoce en profundidad el sector productivo correspondiente y mantiene frecuentes contactos con las empresas en las que finalmente los alumnos hacen las prácticas de Formación en Centros de Trabajo.

**Las direcciones de los Institutos de Educación Secundaria y los Centros de Personas Adultas aparecen en la página web:** [www.aragob.es](http://www.aragob.es), **en el Departamento de Educación, Cultura y Deporte.**

## CENTRO PERMANENTE DE ORIENTACIÓN PROFESIONAL

El Centro tiene por objeto el desarrollo de orientación académica y profesional de todos los jóvenes de Zaragoza y de los municipios de la provincia.

Los destinatarios de los servicios del Centro son el colectivo de estudiantes que deben elegir entre las opciones edu-

cativas de formación general y profesional, en concreto los alumnos de 4º de ESO de Zaragoza capital y 4º de ESO, 2º Bachillerato, de los municipios de la provincia de Zaragoza.

También podrán recibir los servicios, a nivel particular, aquellos alumnos que, dentro de su itinerario educativo, tienen que tomar decisiones académicas y/o profesionales que les plantean dudas importantes, independientemente del nivel de estudios que cursan.

### Durante la visita se desarrollan las siguientes acciones:

- Charla informativa sobre Orientación Profesional, el Sistema Educativo y el mundo del trabajo.
- Test informatizado sobre intereses profesionales y vocacionales.
- Entrevista personal con un psicólogo-orientador que valora los resultados para guiarlo objetivamente hacia los estudios que mejor se adecúen a sus características.
- Entrega de documentación con la información más relevante sobre las opciones profesionales de cada alumno.
- Otras actividades complementarias: dinámica de grupo en toma de decisiones, conferencias, evaluación del Servicio de Orientación, etc.

### Acceso al Servicio

El servicio se presta gratuitamente, mediante visitas concertadas previamente por los Centros de Enseñanza (públicos, concertados y privados), durante el curso escolar, para grupos de 30 estudiantes aproximadamente. Asimismo se atienden, previa cita telefónica, los casos particulares y a otros colectivos, especialmente durante los periodos no lectivos.

► **CEPYME ZARAGOZA**  
 Urbanización Parque de Roma.  
 Plaza de Roma, F-1, ofc. 2ª planta  
 50010 Zaragoza  
 976 766 060 976 532 493  
 cpop@cepymearagon.es

## UNIVERSA

Universa es un Servicio de Orientación Profesional impulsado por la Universidad de Zaragoza y el Gobierno de Aragón (INAEM).

La orientación profesional se dirige a estudiantes y titulados universitarios en desempleo de la Comunidad Autónoma de Aragón, siendo un proceso de ayuda tanto individual, como grupal, que tiene un carácter continuo y progresivo.

El trabajo de Orientación comprende trabajar con los universitarios dándoles a conocer:

- Una primera toma de contacto con la cultura empresarial y una habituación a la realización de un proceso de selección.
  - Las salidas laborales a las que pueden acceder, según el mercado de trabajo actual y el potencial profesional del candidato.
  - Cómo afrontar con más éxito un proceso de selección.
  - Las características de su potencial profesional y cómo contrarrestar sus posibles carencias.
- En resumen, enfocarlos al mercado de trabajo, mediante una labor completa de orientación que acerca el mundo de la universidad al de la empresa.

### Más información:

► **Universa Huesca**  
 Vicerrectorado Campus de Huesca.  
 Ronda Misericordia, 1  
 22001 Huesca  
 974 239 390

► **Universa Teruel**  
 E.U. Politécnica, 3ª planta  
 44003 Teruel  
 978 618 157

► **Universa Zaragoza**  
 Edif. Paraninfo  
 (entrada por Gran Vía)  
 Plaza Basilio Paraiso, 4  
 50004 Zaragoza  
 976 761 997 976 761 780  
 universa@posta.unizar.es  
 www.unizar.es/universa



## ASESORÍA LABORAL DEL INSTITUTO ARAGONÉS DE LA MUJER

Este Servicio ofrece orientación profesional, ayuda para la búsqueda de empleo, asesoramiento gratuito a las mujeres aragonesas, presencialmente en las sedes de Zaragoza, Huesca y Teruel, por teléfono, carta, correo electrónico y videoconferencia.

Las acciones que realiza son:

► **Orientación Profesional Individualizada y Continua**  
Realizan entrevistas de diagnóstico sobre la situación laboral de la usuaria, detección de las habilidades personales y profesionales orientadas a su incorporación en el mercado de trabajo, detección de necesidades de formación, proyección hacia el mercado de trabajo y asesoramiento sobre procesos de selección.

Existe un Servicio de Videoexperto que se ha puesto en marcha en las comarcas de: Cinco Villas, Comunidad de Calatayud y Jacetania, y facilita el acceso a las mujeres a estos servicios.

► **Asesoramiento Jurídico-Laboral**

Ofrecen asesoramiento sobre los derechos de la mujer trabajadora, asesoramiento sobre resolución de conflictos relacionados con el trabajo, información a las empresas sobre la contratación estable de la mujer, modalidades de contratos, ayudas, subvenciones y bonificaciones.

### Sedes del IAM

#### ► HUESCA

▣ Ricardo del Arco, 6  
22071 Huesca  
▣ 974 293 031  
▣ iamhu@aragob.es

#### ► TERUEL

▣ San Vicente de Paúl, 1  
44071 Teruel  
▣ 978 641 050  
▣ iamhu@aragob.es

#### ► ZARAGOZA

▣ P.º María Agustín, 38  
50004 Zaragoza  
▣ 976 445 211  
▣ iamza@aragob.es

## PROGRAMA ACCEDER

La Fundación Secretariado General Gitano, desde el marco del Fondo Social Europeo, en colaboración con el Gobierno de Aragón y los Ayuntamientos de Zaragoza, Huesca y Alcañiz, impulsa acciones centradas en el acceso a la formación profesional y al empleo de la población gitana.

ACCEDER, promueve oportunidades para la inserción laboral de los jóvenes gitanos y gitanas en el mercado de trabajo normalizado, consiguiendo empleos e impulsando una voluntad entre la comunidad gitana para incorporarse a este mercado, poniendo a su alcance herramientas formativas y de orientación y acompañamiento, operando también con las empresas e instituciones para facilitar este camino.

Servicios que ofrece:

- Acogida e información.
- Itinerarios personalizados de formación y búsqueda de empleo.
- Orientación sociolaboral y tutorías.

- Ofertas de formación y empleo.
- Información y asesoramiento a las empresas sobre ayudas a la contratación.
- Apoyo a la creación de trabajo autónomo y acciones de sensibilización dirigidas al mundo empresarial.

### Sedes

#### ► ACCEDER ZARAGOZA

▣ Don Jaime I, 33, 1º D. 50003  
▣ 976 205 787  
▣ acceder.zaragoza@fsgg.org

#### ► ACCEDER HUESCA

▣ Benabarre, 1, ofc. 10  
22002  
▣ 974 232 444  
▣ acceder.huesca@fsgg.org

#### ► ACCEDER ALCAÑIZ

▣ Plaza España, 1. 44600  
▣ 978 870 565  
▣ acceder.alcaniz@fsgg.org

## ORIENTACIÓN PARA PERSONAS CON ESPECIALES DIFICULTADES DE INSERCIÓN

Cáritas Diocesana de Zaragoza, a través del Programa de Inserción para el Empleo, oferta el **Servicio de Diagnóstico de Empleabilidad** como puerta de entrada al Itinerario de Inserción por el Empleo.



Este servicio pretende diagnosticar y valorar el grado de empleabilidad de la persona, pudiendo de esta manera, proponer alternativas adecuadas (procesos de inserción sociolaborales) que respondan a las necesidades y perspectivas de los propios protagonistas. El servicio está orientado especialmente a personas con especiales dificultades de inserción sin distinción alguna de ningún tipo...

Tras valorar la empleabilidad de la persona, se propone un itinerario de inserción individualizado, contando con los siguientes centros y servicios propios:

► **Centro de Inserción Social.**

Es un centro de habituación laboral que cuenta con dos talleres (cestería y pintura) y pretende trabajar con aquellas personas que presentan niveles de empleabilidad más bajos.

► **Formación Prelaboral.**

Taller Prelaboral de Manipulados de Papel y Taller Prelaboral de Carpintería.

► **Formación para el empleo.**

En colaboración con el programa de mujer y el programa de minorías étnicas, se implementa un curso dirigido prioritariamente a mujeres inmigrantes en situación administrativa irregular en el ámbito del Servicio Doméstico.

► **Formación e Inserción Profesional.**

Centro colaborador del Plan de Formación e Inserción Profesional del INAEM en las especialidades de Jardinería, Carpintería y Albañilería.

► **Servicio de Orientación y Búsqueda Activa de Empleo.**

► **Programa de Inserción para el Empleo de Cáritas Diocesana de Zaragoza**

▣ Don Jaime I, 62  
▣ 976 294 730

**C**ualquier persona a partir de 16 años puede incorporarse a una empresa y/o a la administración como trabajador.

Cuando un trabajador solicita empleo se ofrece para realizar un trabajo en el que pueda desarrollar sus habilidades y conocimientos a cambio de obtener unas prestaciones económicas.

Las relaciones laborales entre trabajador y empresario vienen establecidas por un Contrato de Trabajo (acuerdo entre empresario y trabajador por el que se está obligado a prestar determinados servicios a cambio de una retribución) y un Convenio colectivo (es el acuerdo suscrito por los empresarios y los representantes de los trabajadores de un sector determinado para fijar las condiciones de trabajo).

En este apartado encontraremos servicios, centros y organismos que, además de ofrecer información sobre ofertas de trabajo, realizan la función de poner en contacto al demandante de empleo con aquellas empresas u organismos actual o potencialmente interesados en contratar nuevos trabajadores.

## BÚSQUEDA DE EMPLEO

## OFICINAS DE EMPLEO DEL INAEM

La red de Oficinas de Empleo del INAEM son las unidades específicas de atención al público que, distribuidas por todo el territorio de la Comunidad Autónoma de Aragón, ofrecen de forma gratuita a sus ciudadanos todos los servicios que este organismo dispensa.

Con carácter general los usuarios de los servicios del INAEM (trabajadores, ocupados o desocupados, empresas, instituciones, entidades, etc.) deberán dirigirse a la Oficina de Empleo que les corresponda según el distrito postal de su domicilio.

### ► Horario de Oficinas de Empleo.

El horario de atención al público en las Oficinas de Empleo de la Comunidad Autónoma de Aragón es de **9 a 14 horas, de lunes a viernes**, a excepción de los correspondientes festivos y los días 24 y 31 de diciembre.

### ► Búsqueda de Oficina de Empleo por Distritos Postales.

La Oficina de Empleo que corresponde al usuario depende del distrito postal de su domicilio y se puede consultar en cualquier oficina de empleo, y en [www.aragob.es](http://www.aragob.es).

## SERVICIOS QUE PRESTAN A LOS TRABAJADORES

Algunos de los servicios más importantes que pueden obtener los trabajadores, en las Oficinas de Empleo del INAEM son los siguientes:

### Inscripción de demandantes de los servicios

La inscripción de desempleados y ocupados es voluntaria, a excepción de los perceptores de Prestaciones por Desempleo que es obligatoria, gratuita y lleva aparejada la de un documento acreditativo de su solicitud de demanda de servicios.

El INAEM recaba la información acerca de las características del demandante a fin de poder satisfacer sus necesidades en relación al empleo, la formación y la orientación profesional.

### Requisitos para formalizar una demanda

- Ser español o nacional de país miembro de la Unión Europea o de los países firmantes del Acuerdo sobre el Espacio Económico Europeo, así como cónyuge o hijo menor de 21 años o mayor a su cargo.
- Ser trabajador extranjero no comunitario con reconocimiento de acceso al mercado nacional.
- Tener más de 16 años.
- No estar imposibilitado para el trabajo.

### Renovación de demanda

La renovación de la demanda es donde el demandante reitera su voluntad de permanecer inscrito en el INAEM. Este trámite es conocido como el sellado de la tarjeta que en determi-

nadas fechas el demandante debe llevar a cabo en su Oficina de Empleo. La no renovación implica la voluntad de no mantener su solicitud de servicios.

### Información sobre las ofertas de empleo

El INAEM a través de cualquiera de sus Oficinas de Empleo y de su servicio EURES puede proporcionarle ofertas de empleo tanto en la Comunidad Autónoma de Aragón como en Europa.

También se pueden consultar ofertas en [www.aragob.es](http://www.aragob.es), apartado Instituto Aragonés de empleo.

### SERVICIOS QUE PRESTAN A LAS EMPRESAS

#### Búsqueda y selección de personal

A través de las Oficinas de Empleo del INAEM, los empleadores y empresarios pueden solicitar el envío de candidatos adecuados a sus necesidades tanto dentro del territorio nacional como procedentes de Europa.

► Envía directamente a la empresa ofertante a los candidatos que, en función del perfil determinado por ella, se encuentran inscritos en las bases de datos de demandantes de empleo.

► Remite a la empresa los candidatos que tras un proceso de preselección y de acuerdo con el perfil especificado por la misma, estima más adecuados para ocupar el puesto ofertado.

► Remite a la empresa los candidatos que tras superar una serie de pruebas de selección técnica se han mostrado como los más adecuados para ocupar el puesto de trabajo ofertado.

► Cede locales para procesos de selección.

### Presentación de las ofertas de empleo

Las empresas y/o empleadores que lo deseen pueden realizar la petición de los trabajadores que precisen en su Oficina de Empleo del INAEM, bien personalmente, telefónicamente, por fax o correo electrónico y a través del Servicio de Atención Telefónica (SAT), número **901 501 000**.

En todos los casos la empresa o empleador deberá rellenar y firmar el impreso de oferta correspondiente que entregará personalmente en la Oficina de Empleo o remitirá por correo postal.

#### Oficinas de Empleo

##### ► HUESCA

► **Huesca**  
Pintor León Abadías, 3  
22005  
974 228 011 | 974 230 201  
[ofempleo.huesca@aragob.es](mailto:ofempleo.huesca@aragob.es)

► **Barbastro**  
Av. de la Merced, 33  
22300  
974 310 700 | 974 310 700  
[ofempleo.barbastro@aragob.es](mailto:ofempleo.barbastro@aragob.es)

► **Binéfar**  
San Quílez, 10. 22500  
974 430 952 | 974 430 952  
[ofempleo.binefar@aragob.es](mailto:ofempleo.binefar@aragob.es)

► **Fraga**  
Sabiñánigo, 3. 22520  
974 470 640 | 974 470 640  
[ofempleo.fraga@aragob.es](mailto:ofempleo.fraga@aragob.es)

► **Jaca**  
Carmen, 21. 22700  
974 356 146 | 974 356 147  
[ofempleo.jaca@aragob.es](mailto:ofempleo.jaca@aragob.es)

► **Monzón**  
Santa Bárbara, 35. 22400  
974 417 074 | 974 417 075  
[ofempleo.monzon@aragob.es](mailto:ofempleo.monzon@aragob.es)

► **Sabiñánigo**  
Val Estrecha, s/n. 22600  
974 480 116 | 974 480 116  
[ofempleo.sabinnanigo@aragob.es](mailto:ofempleo.sabinnanigo@aragob.es)

##### ► TERUEL

► **Teruel**  
Nicanor Villalta, 22. 44002  
978 601 250 | 978 603 104  
[ofempleo.teruel@aragob.es](mailto:ofempleo.teruel@aragob.es)

► **Alcañiz**  
Ciudad Deportiva, 10. 44600  
978 831 495 | 978 870 865  
[ofempleo.alcanniz@aragob.es](mailto:ofempleo.alcanniz@aragob.es)

► **Andorra**  
Av. San Jorge, 64. 44500  
978 842 230  
[ofempleo.andorra@aragob.es](mailto:ofempleo.andorra@aragob.es)

► **Calamocha**  
Del Justicia, 11. 44200  
978 730 904 | 978 730 904  
[ofempleo.calamocha@aragob.es](mailto:ofempleo.calamocha@aragob.es)

► **Utrillas**  
Av. Valencia, 12. 44760  
978 757 130 | 978 757 130  
[ofempleo.utrillas@aragob.es](mailto:ofempleo.utrillas@aragob.es)

##### ► ZARAGOZA

► **Zaragoza-Arrabal**  
Mariano Turmo, 24. 50015  
976 730 352 | 976 735 977  
[ofempleo.arrabal@aragob.es](mailto:ofempleo.arrabal@aragob.es)

► **Zaragoza-Centro**  
Doctor Cerrada, 3. 50005  
976 216 157 | 976 218 707  
[ofempleo.centro@aragob.es](mailto:ofempleo.centro@aragob.es)

► **Zaragoza-Pablo Gargallo**  
Pablo Gargallo, 29-33. 50003  
976 282 068 | 976 284 036  
[ofempleo.pgargallo@aragob.es](mailto:ofempleo.pgargallo@aragob.es)

► **Zaragoza-San José**  
Av. las Torres, 24. 50008  
976 496 712 | 976 496 714  
[ofempleo.sanjose@aragob.es](mailto:ofempleo.sanjose@aragob.es)

► **Zaragoza-Santander**  
Santander 3-5. 50010  
976 353 834 | 976 353 816  
[ofempleo.santander@aragob.es](mailto:ofempleo.santander@aragob.es)

► **Zaragoza-Torrero**  
Monterregado, 21-27. 50007  
976 251 685 | 976 383 678  
[ofempleo.torrero@aragob.es](mailto:ofempleo.torrero@aragob.es)

► **Calatayud**  
Glen Ellyn, 7. 50300  
976 883 149 | 976 886 412  
[ofempleo.calatayud@aragob.es](mailto:ofempleo.calatayud@aragob.es)

► **Caspe**  
San Agustín, 1. 50700  
976 630 797 | 976 630 797  
[ofempleo.caspe@aragob.es](mailto:ofempleo.caspe@aragob.es)

► **Ejea de los Caballeros**  
Mediavilla, 27. 50600  
976 661 251 | 976 663 534  
[ofempleo.ejea@aragob.es](mailto:ofempleo.ejea@aragob.es)

► **Tarazona**  
Reino de Aragón, 3. 50500.  
976 641 741 | 976 641 934  
[ofempleo.tarazona@aragob.es](mailto:ofempleo.tarazona@aragob.es)

## AGENCIAS DE COLOCACIÓN

Son Entidades que colaboran con los Servicios Públicos de Empleo en la intermediación en el mercado de trabajo, con el fin de ayudar a los trabajadores a encontrar un empleo y a los empleadores a la contratación de los trabajadores apropiados para satisfacer sus necesidades.

No tienen fines lucrativos, pero las agencias pueden exigir remuneración al empresario y/o al trabajador por los gastos ocasionados.

Están reguladas por el Real Decreto 735/1995 de 5 de mayo del Ministerio de Trabajo.

Existe un listado de agencias de colocación que se edita anualmente.

#### ► Agencias de Colocación en Aragón

► **San Valero**  
Violeta Parra, 9  
50015 Zaragoza  
976 510 314  
976 511 386  
976 515 037  
[agenciac@svalero.es](mailto:agenciac@svalero.es)  
[www.emplea2.net](http://www.emplea2.net)  
[www.svalero.es](http://www.svalero.es)

► **Fundación Federico Ozanam**  
Ramón y Cajal, 24-26  
50004. Zaragoza  
976 443 366  
976 432 656  
[agencia@ozanam.com](mailto:agencia@ozanam.com)  
[www.ozanam.com](http://www.ozanam.com)

► **UGT-Aragón Huesca**  
Av. Parque, 9  
22001 Huesca  
974 224 050  
[empleo@aragon.ugt.org](mailto:empleo@aragon.ugt.org)

► **UGT-Aragón Teruel**  
Plaza de la Catedral, 9  
44001 Teruel  
978 601 096  
[empleo@aragon.ugt.org](mailto:empleo@aragon.ugt.org)

► **UGT-Aragón Zaragoza**  
Costa, 1, 1ª planta  
50007 Zaragoza  
976 700 196  
[empleo@aragon.ugt.org](mailto:empleo@aragon.ugt.org)  
[www.aragon.ugt.org](http://www.aragon.ugt.org)



## EMPRESAS DE TRABAJO TEMPORAL

Son aquellas cuya actividad consiste en poner a disposición de otras empresas usuarias y con carácter temporal, trabajadores por ellas contratados. Son entidades privadas y con ánimo de lucro que intentan satisfacer temporalmente las necesidades de personal imprevistas y urgentes, de otras empresas. (Ley 14/1994 de 1 de junio).

Ofrecen todo tipo de trabajo, en cualquier categoría profesional, con experiencia o sin ella y a jornada completa o a tiempo parcial.

La ETT cede al trabajador para prestar sus servicios en los siguientes casos:

► Para la realización de una obra o servicio determinado cuya ejecución es limitada en el tiempo, pero es de duración incierta, hasta la finalización de la obra o cumplimiento del servicio.

► Para atender a exigencias circunstanciales del mercado (No puede exceder de seis meses en un año).

► Para sustituir a trabajadores de la empresa con derecho a reserva del puesto de trabajo hasta que finalice la causa de la sustitución.

► Para cubrir de forma temporal, un puesto fijo mientras dure el proceso de selección o de promoción de una empresa (no debe exceder a tres meses).

Es interesante conocer las empresas de trabajo temporal con sede en esta Comunidad Autónoma así como la ley que regula dichas empresas. Para las cuestiones relacionadas con derechos y deberes de los trabajadores, el marco de referencia será el Convenio de la ETT que

contrata o en su ausencia el Convenio Colectivo Estatal de ETT.

Recuerda:

► La ETT mantiene con sus trabajadores una relación laboral y con la empresa usuaria una relación mercantil. El trabajador no deberá pagar a la ETT ningún gasto de selección, formación o contratación.

► Será la ETT la que pague al empleado, deduciendo únicamente las cantidades correspondientes a la cotización de la Seguridad Social e IRPF, según dicta la ley.

► El trabajador debe percibir como mínimo la retribución total que establece la empresa usuaria en su convenio colectivo o el del sector.

► La ETT debe impartir gratuitamente la formación adecuada a los trabajadores que se contrate para ser puestos a disposición de sus empresas clientes.

► El contrato ha de especificar el motivo de contratación, así como su duración máxima.

► La retribución total del trabajador englobará también las pagas extraordinarias, el correspondiente descanso semanal, festivos y vacaciones.

► El trabajador tendrá derecho a cobrar una indemnización económica de 12 días por año trabajado al finalizar el contrato.

► Si el trabajador sigue prestando sus servicios pasado el plazo establecido, se considerará vinculado a la empresa usuaria por un contrato indefinido.

La ETT debe estar autorizada por la Administración Pública y debe figurar en un registro especial.

Se pueden dejar los datos y el currículum en varias ETT a la vez. Esta oportunidad de trabajo puede convertirse en un puente hacia el empleo fijo o estable. El 30% de los trabajadores de una ETT acaba suscribiendo un contrato fijo en alguna de las empresas usuarias.

### ► ADECCO

Av. Goya, 56  
50007 Zaragoza  
☎ 976 272 145 ☎ 976 210 201

### ► Coso, 97

50001 Zaragoza  
☎ 976 201 580 ☎ 976 201 276

### ► García Sánchez, 37

50005 Zaragoza  
☎ 976 467 860 ☎ 976 467 861

### ► Salvador Minguijón, 9

50002 Zaragoza  
☎ 976 486 284 ☎ 976 486 287  
www.adecco.es

### ► ADIA INTERGRUPP

Rodrigo Rebolledo, 36  
50002 Zaragoza  
☎ 976 486 287

### ► ALTA GESTIÓN ZARAGOZA

San Vicente de Paúl, 5  
50001 Zaragoza.  
☎ 976 296 124 ☎ 976 296 153  
www.altagestion.es

### ► ANANDA GESTIÓN

Av. Madrid, 8, bajo  
50004 Zaragoza  
☎ 976 286 001 ☎ 976 439 322  
www.anandagestion.com

### ► ATEMPORA

Coso, 102, ofc. 12  
50001 Zaragoza  
☎ 976 22 8407 ☎ 976 227 288

### ► CONSEQUOR

Duquesa Villahermosa, 7, local  
50010 Zaragoza  
☎ 976 567 551 ☎ 976 569 714

### ► CREYF'S RRHH

Av. Cesáreo Alierta, 47, local  
50008 Zaragoza  
☎ 976 413 054 ☎ 976 417 759  
www.creyfs.es

### ► DENBOLAN

Madre Rafols, 2,  
2ª planta, ofc. 3  
50004 Zaragoza  
☎ 976 469 488 ☎ 976 469 518

### ► FASTER IBÉRICA

Av. César Augusto, 3, 2º C  
50004 Zaragoza  
☎ 976 284 707 ☎ 976 283 790  
www.faster.es

### ► FERGO CONSULTORES

Zalmedina, 6  
50015 Zaragoza  
☎ 976 529 815 ☎ 976529812

### ► FLEXIPLAN

Av. Madrid, 87  
50010 Zaragoza  
☎ 976 488 860 ☎ 976 342 212

### ► Av. Miguel Servet, 74

50013 Zaragoza  
☎ 976 422 550 ☎ 976 422 353  
www.flexiplan.es

### ► FORSEL

Tomás Bretón, 7, 1º H  
50005 Zaragoza  
☎ 976 306 227 ☎ 976 306 229  
www.grupo-norte.es

### ► IMAN

Av. Tenor Fleta, 68, local  
50007 Zaragoza  
☎ 976 383 161 ☎ 976 388 611

### ► LACOR-TEM

Plaza del Carmen, 1, 1º B  
50003 Zaragoza  
☎ 976 235 678 ☎ 976 238 068

### ► MANPOWER

Hernán Cortés, 22  
50005 Zaragoza  
☎ 976 210 595  
☎ 976 224 854

### ► Concepción Sáinz de Otero, 2, bajos

50018 Zaragoza  
☎ 976 514 990  
☎ 976 732 870  
www.manpower.es

### ► MULTILABOR

Madre Rafols, 2,  
4ª planta, ofc. 5-A  
50004 Zaragoza  
☎ 976 285 700

### ► OPERTEM

P.º María Agustín, 35  
50004 Zaragoza  
☎ 976 794 545 ☎ 976794546  
www.opertem.com

### ► PEOPLE

Av. Goya, 6, local  
50006 Zaragoza  
☎ 976 468 545 ☎ 976 468 546

### ► Av. Gómez de Avellaneda, 27

500015 Zaragoza  
☎ 976 740 585 ☎ 976 741 225  
www.people-ett.com

### ► QUALITY RESOURCING, S.L.

P.º Sagasta, 62, ofic. 3  
50006 Zaragoza  
☎ 976 250 256 ☎ 976 273 991

### ► RANDSTAD

Plaza España, 3, 1ª planta  
50004 Zaragoza  
☎ 976 482 160 ☎ 976 231 162  
www.randstad.es

### ► SELECT RRHH

Reina Fabiola, 15  
50008 Zaragoza  
☎ 976 418 655 ☎ 976 493 769

### ► SERVITRECE

Polígono Molino del Pilar,  
Calbenz, nave 17  
50015 Zaragoza  
☎ 976 740 517 ☎ 976 735 704

### ► TUTOR RRHH

Av. Fernando el Católico, 32,  
entresuelo derecha  
50009 Zaragoza  
☎ 976 551 586 ☎ 976 551 608

### ► SYNERGIE

Alfonso I, 28, escalera 1º, 2º A  
50003 Zaragoza  
☎ 976 399 040 ☎ 976 398 544  
www.synergie-ett.com

### ► TEMPORING

Av. Madrid, 121, 9º  
50010 Zaragoza  
☎ 976 334 733 ☎ 976 334 135

### ► Don Jaime I, 5, 2ª planta

50003 Zaragoza  
☎ 976 205 340 ☎ 976 205 341

### ► VEDIOR LABORMAN

Av. Valencia, 48, local  
50005 Zaragoza  
☎ 976 569 000 ☎ 976 561 211  
www.laborman.es

### ► V-2

Tarragona, 39, local  
50005 Zaragoza  
☎ 976 355 151 ☎ 976 352 209

### ► ZARBEIT

P.º Independencia, 24-26,  
5ª planta, ofc. 5  
50004 Zaragoza  
☎ 976 224 488  
☎ 976 235 684

## EMPRESAS DE SELECCIÓN

Otro recurso para aproximarse al mercado laboral son las empresas de selección o consultorías. Son empresas privadas del sector servicios y en este caso el servicio es la selección de personal, selección que se lleva a cabo generalmente en tres fases:

- ▶ Estudio del perfil profesional.
- ▶ Reclutamiento de candidatos.
- ▶ Selección mediante pruebas y entrevistas.

Su actuación puede estar encaminada a gestionar la selección de una oferta de empleo concreta y en otras ocasiones a realizar estudios de mercado para conocer la situación del mismo y crear su propia base de datos.

Los medios de búsqueda de candidatos empleados por las empresas de selección son la inserción de anuncios en prensa o en portales de empleo en Internet, la consulta de su propia base de datos y la búsqueda directa.

A continuación ofrecemos un listado de las principales consultorías o empresas de selección de personal de la Comunidad Autónoma de Aragón a las que pueden dirigirse para formar parte de su banco de datos y participar en futuras selecciones. En este sentido, aconsejamos que remitan a estas empresas, cualquier variación que registren sus currículum: nuevos cursos, cambio de dirección o teléfono...

### ▶ ASHLOC CONSULTORES

Resid. Paraíso, 1, esc. B, 1º E  
50008 Zaragoza  
☎ 976 238 564  
www.ashloc.com

### ▶ ATE RRHH

P.º Sagasta, 40, ofc. 3  
50006 Zaragoza  
☎ 976 224 927  
www.aterrecursoshumanos.com

### ▶ AYANET RECURSOS HUMANOS

Biarritz, 2-4. 50017 Zaragoza  
☎ 976 300 480  
www.ayarh.com

### ▶ BONUS RRHH

Marina Española, 2, bajos  
50006 Zaragoza  
☎ 976 272 216

### ▶ CONSULTORES M & TT

San Lorenzo, 30  
50001 Zaragoza  
☎ 976 231 000  
www.consultoresmtf.com

### ▶ EGESA

Av. Juan Carlos I, 22  
50009 Zaragoza  
☎ 976 751 314

### ▶ IBEREMA

Av. Madrid, 7-9, local 7  
50004 Zaragoza  
☎ 976 285 469  
www.iberema.com

### ▶ IPA

P.º Sagasta, 41, 1º, ofc. 3  
50007 Zaragoza  
☎ 976 252 200

### ▶ LEXIA CONSULTORES, S.L.

Av. Navarra, 18  
50010 Zaragoza  
☎ 976 530 735  
www.lexiaconsultores.com

### ▶ MONTANER Y ASOCIADOS

Pizarro, 4, entlo. dcha.  
50004 Zaragoza  
☎ 976795180  
www.montaner.com

### ▶ RH ASESORES

P.º Sagasta, 4, pral. dcha.  
50006 Zaragoza  
☎ 976 218 934  
www.gruporh.com

### ▶ SERLOG 21

P.º Sagasta, 62, ofc. 4  
50006 Zaragoza  
☎ 976 275 471  
www.serlog21.com

### ▶ TEOT

Av. Pablo Gargallo, 100  
50003 Zaragoza  
☎ 976 446 811

## LA ADMINISTRACIÓN PÚBLICA

La Administración Pública contempla dos posibilidades de ingreso laboral: funcionarios y laborales. Como funcionario es necesario superar un proceso selectivo que habitualmente se denomina "oposición". Como personal laboral se es contratado siguiendo el mismo proceso y bajo las mismas

condiciones que un trabajador de la empresa privada de manera temporal o indefinida.

La Administración se divide en función del ámbito territorial que abarca:

- ▶ Administración Comunitaria.
- ▶ Administración del Estado.
- ▶ Administración Autónoma.
- ▶ Administración Local: Diputación y Ayuntamientos.

Cada una de ellas tiene una publicación oficial:

- ▶ DOCE (Comunidad Europea).
- ▶ BOE (Boletín Oficial del Estado).
- ▶ BOA (Boletín Oficial de Aragón).
- ▶ Boletín de la Provincia.
- ▶ BOPZ (Boletín Oficial de la Provincia de Zaragoza), BOPH (Boletín Oficial de la Provincia de Huesca) y BOPT (Boletín Oficial de la Provincia de Teruel).

Todos los años, las administraciones publican en estos Boletines Oficiales la Oferta de Empleo Público con el número y las plazas que se van a convocar ese año. Posteriormente cada plaza es convocada por la administración correspondiente. En las publicaciones aparecen: fecha de orden, requisitos de acceso, datos generales de la convocatoria, el sistema de selección, temario, plaza y modelo de instancia.

Modalidades de acceso:

- ▶ Oposiciones: examen sobre temario, con pruebas que se especifican en las bases.
- ▶ Concurso: valoración de méritos (experiencia y formación).
- ▶ Concurso-oposición: mixto de las dos anteriores.
- ▶ Contratación directa-bolsas de trabajo.

Si se ha decidido participar y presentarse a una de estas convocatorias el proceso a seguir es el siguiente: primero es necesario presentar la solicitud o instancia dentro del plazo indicado en la convocatoria (gene-

ralmente suele ser de 20 días naturales a contar desde el día siguiente al de la publicación en el Boletín Oficial). Finalizado este plazo, se publica una lista provisional de admitidos y excluidos; en caso de existir algún error, se dispone de diez días hábiles para subsanarlo. Acabado este plazo se publica la lista definitiva junto con la información del lugar y la fecha para el primer ejercicio.

Los modelos de solicitud o instancia vienen en el Boletín Oficial donde se publica la convocatoria. También es importante tener en cuenta las condiciones indispensables que los candidatos deben reunir.

Para la preparación de oposiciones no existen centros oficiales. Las opciones son:

- ▶ Conseguir el temario y estudiar individualmente.
- ▶ Recurrir al asesoramiento a distancia.
- ▶ Matricularse en una academia y asistir a sus clases.

Los tipos de pruebas son diferentes en función del grupo, cuerpo y titulación requerida.

Las publicaciones de los Boletines Oficiales se pueden consultar en el Instituto Aragonés de la Juventud, Oficinas de Empleo, bibliotecas, Ayuntamientos, Oficinas de Información Sociolaboral, etc... El Ministerio de las Administraciones Públicas edita un boletín donde vienen recogidas de forma resumida las diferentes convocatorias (MAP).

Otra opción para tener información actualizada de toda la oferta de empleo público es consultar la Página web del Gobierno de Aragón. [www.aragob.es](http://www.aragob.es). Dentro de esta, en el apartado de empleo público, se encuentran todas las convocatorias vigentes de las Comunidades Autónomas, de la Administración General del Estado y de la Administración Local (municipios mayores de 100.000 habitantes). Permite llevar a cabo búsquedas por denominación de plaza.

En el Servicio de Información y Documentación Administrativa del Gobierno de Aragón se puede obtener información sobre las convocatorias realizadas y así poder prepararlas convenientemente.

Edificio Pignatelli,  
Paseo María Agustín, 36  
976 714 111

Para concluir este apartado ofrecemos un directorio de otras páginas web en las que se puede obtener información sobre convocatorias, temarios y clases de preparación.

[www.aragob.es](http://www.aragob.es)

En el apartado del Instituto Aragonés de Empleo encontramos ofertas generales de empleo y en el del Instituto Aragonés de la Juventud están las ofertas dirigidas a jóvenes y convocatorias sobre becas, oposiciones, formación, etc.

[www.igsap.map.es/docs/cia.htm](http://www.igsap.map.es/docs/cia.htm)

En la página del Ministerio de Administraciones Públicas se muestra información sobre becas, convocatorias de oposiciones, subvenciones, calendario laboral, etc.

[www.administracion.es/portadas/index.html](http://www.administracion.es/portadas/index.html)

El Portal del Ciudadano. Sitio de encuentro virtual entre el ciudadano y la Administración General del Estado Español. Permite acceder a todas las administraciones, servicios y contenidos de interés para los ciudadanos, entre ellos la oferta de empleo público.

[www.opositor.com](http://www.opositor.com)

El Portal del Opositor informa de convocatorias de las diversas oposiciones en España. Cuenta con una Bolsa de trabajo y una sección dedicada exclusivamente a becas. También ofrece la posibilidad de participar en el Chat del Opositor, un foro para debatir temas relacionados con oposiciones.

[www.empleopublico.net](http://www.empleopublico.net)

Convocatorias de empleo público, noticias, reportajes, información general. Acceso a boletines provinciales, autonómicos, general del estado y bo-



letines europeos. Ofrece además enlaces a otras web relacionadas, con la preparación, temarios.

[www.oposiciones.net](http://www.oposiciones.net)

Directorio sobre empleo público, centros de preparación, temarios y formación para obtener un puesto en la Administración Pública.

[www.admiweb.org](http://www.admiweb.org)

Portal de empleo público en el que se puede encontrar información sobre becas, oposiciones, ayudas a empresas, organismos, noticias...

[www.oficinaempleo.com](http://www.oficinaempleo.com)

En ésta, se pueden consultar las ofertas de empleo público existentes en todo el territorio nacional según varios campos (titulación, cargo, ciudad,...). Además permite descargar manuales y buscar ofertas de trabajo privado.

[www.maestros25.com](http://www.maestros25.com)

Página en la que además de permitir consultar las diferentes oposiciones posibilita bajar temarios, baremos, plazas... Dirigida a profesores y maestros.

[www.adams.es/marcos2.ht](http://www.adams.es/marcos2.ht)

Esta página muestra una base de datos con todas las oposiciones y se puede consultar por Comunidades Autónomas y por nivel de estudios.

[www.cen.edu/noticias](http://www.cen.edu/noticias)

Página que recoge noticias referentes a oposiciones de las distintas Comunidades Autónomas.

[www.temario-oposiciones.com](http://www.temario-oposiciones.com)

Información sobre las convocatorias vigentes y temarios para oposiciones. Permite la compra de estos temarios a través de la red.

[www.mad.es](http://www.mad.es)

Información relacionada con la oferta de empleo público y temarios que ofrece esta editorial. Dispone también de un servicio gratuito de información personalizada por el correo electrónico sobre las oposiciones que interesen.

[www.agapea.com](http://www.agapea.com)

Información y venta de temarios para oposiciones.

[www.anced.es](http://www.anced.es)

Plataforma Virtual de Apoyo Tecnológico para las Empresas de Formación a Distancia y Portal de Formación On-line. Ofrece información sobre centros asociados, enlaces, buscador de cursos, publicaciones...

[www.academias-zaragoza.org](http://www.academias-zaragoza.org)

Ofrece información de la formación que imparte cada una de sus academias asociadas.

## MEDIOS DE COMUNICACIÓN

### PRENSA

Las publicaciones en general son un "auxiliar de información para el que busca empleo": diarios, revistas especializadas, seminarios, boletines, etc.

El anuncio en prensa es uno de los medios más utilizados por las empresas privadas como forma de reclutamiento. Si bien conseguir la información de los anuncios en prensa es fácil (solo hay que comprar el periódico o ir a algún sitio público donde lo tengan), también supone que al estar al alcance de todos, la competencia puede llegar a ser fuerte.

Los pasos a seguir ante una oferta de trabajo que se encuentre en la prensa o en cualquier otro medio serán:

► Delimitar muy bien cuáles son las características específicas del puesto de trabajo que se ofrece.

► Averiguar los requisitos generales y específicos que definen el perfil profesional ideal para ese puesto: formación, limitaciones impuestas, aptitudes, características de personalidad, experiencia...

Es conveniente interpretar correctamente el anuncio y leerlo sistemáticamente. En función de las características específicas del puesto y los requisitos generales y específicos del perfil se redactará la carta de presentación y se adaptará el currículum.

Es recomendable no olvidar poner claramente en la dirección de envío la referencia del puesto que se menciona en el anuncio. Muchas candidaturas se han extraviado por este motivo.

## DIARIOS Y PERIÓDICOS

### ► REGIONALES

#### HERALDO DE ARAGÓN

■ [www.heraldo.es](http://www.heraldo.es)

Páginas que abarcan diversos temas de interés: empleo, enseñanza, vivienda...

■ [www.clasificados.heraldo.es](http://www.clasificados.heraldo.es).

#### DIARIO DE TERUEL

■ [www.diarodeteruel.net](http://www.diarodeteruel.net)

Accede a los servicios que ofrece seleccionando lo que más interese desde su página principal.

#### LA COMARCA

■ [www.lacomarca.net](http://www.lacomarca.net)

Este periódico de Teruel muestra en su página inicial un apartado de anuncios, dentro del cual ofertan y demandan puestos de empleo.

#### DIARIO DEL ALTO ARAGÓN

■ [www.diarideldaltoaragon.es](http://www.diarideldaltoaragon.es)

Edición digital oscense que abarca diversos temas de interés. En la edición del domingo se publica un suplemento de empleo y también cuenta con un localizador de empresas por sector de actividad.

### ► NACIONALES

#### EL PAÍS

■ [www.elpais.es](http://www.elpais.es)

Ofertas de empleo a nivel europeo y nacional, con la facilidad de seleccionar las demandas por provincias, áreas funcionales y distintos sectores de actividad.

■ [www.excoge.com/NASApp/clasificados/busquedaEmp.jsp](http://www.excoge.com/NASApp/clasificados/busquedaEmp.jsp)

#### ABC

■ [www.abc.es](http://www.abc.es)

Página donde se puede encontrar empleo ofertado en diversas ciudades de España.

■ [www.abc.es/todotrabajo/index.htm](http://www.abc.es/todotrabajo/index.htm)

#### EL MUNDO

■ [www.elmundo.es](http://www.elmundo.es)

En la sección de empleo de esta dirección que muestra ofertas de distinto ámbito, pudiendo acceder a las más adecuadas eligiendo el campo que interesa en el buscador que contiene.

■ [www.elmundo.es/clasificados](http://www.elmundo.es/clasificados)

En el suplemento *Su Dinero* se pueden localizar más de 150 ofertas de trabajo cada semana. Se pueden enviar currículums que

se publican en un tablón electrónico. ■ [www.el-mundo.es/sudinero/](http://www.el-mundo.es/sudinero/) La edición electrónica contiene una bolsa de trabajo gratuita para todos aquellos que buscan empleo y todos los que lo ofrecen.

#### LA VANGUARDIA

■ [www.lavanguardia.es](http://www.lavanguardia.es)

En la página principal de este periódico muestran un apartado de clasificados, que incluye ofertas de empleo tanto provincial como nacional.

#### LA RAZÓN

■ [www.larazon.es](http://www.larazon.es)

Se puede acceder a los anuncios clasificados a través de su página principal o directamente en ■ [www.larazon.es/clasificados](http://www.larazon.es/clasificados)

### ► ESPECÍFICOS DE EMPLEO

#### MERCADO DE TRABAJO

■ [www.mercadodetrabajo.com](http://www.mercadodetrabajo.com)

En esta web se puede insertar el currículum y consultar todos sus apartados: búsqueda de empleo, formación, servicio empresas...

#### PRIMERA MANO

■ [www.primeramano.es](http://www.primeramano.es)

Se encuentra todo tipo de anuncios en ■ [www.anuntis.com](http://www.anuntis.com), y más concretamente los de empleo con su bolsa correspondiente y con posibilidad de realizar una búsqueda avanzada en ■ [www.laboris.net](http://www.laboris.net)

Tiene enlace a los principales periódicos de otras provincias, en esta página encontrarás una clasificación con los principales diarios en español. ■ [www.periodicos.ws/espana.html](http://www.periodicos.ws/espana.html) Para consultar diarios y revistas de otros países ■ [www.eldiariero.com](http://www.eldiariero.com)

#### BANCO EMPLEO

Es una gran base de datos con las ofertas de empleo de los principales periódicos del país ordenadas según ámbito geográfico, titulación académica, experiencia requerida, sector laboral de la empresa anunciante, y categoría profesional. Es accesible desde Internet en la dirección ■ [www.infoempleo.com/candidato/bqp\\_resultados1.asp](http://www.infoempleo.com/candidato/bqp_resultados1.asp)

### ► OTRAS PUBLICACIONES DE INTERÉS

#### LA CARPETA

Revista oficial del Instituto Aragonés de la Juventud, que periódicamente edita monográficos especiales relacionados con el empleo, el autoempleo y la formación. Puedes consultarla en el apartado correspondiente del Instituto Aragonés de la Juventud en la dirección ■ [www.aragob.es](http://www.aragob.es) o dirigirte a ■ [informacion.iaj@aragob.es](mailto:informacion.iaj@aragob.es)

#### Boletines Oficiales

Para acceder a los boletines oficiales de Europa, el Estado español, sus Comunidades Autónomas y sus provincias puedes consultar las siguientes direcciones:

■ [www.map.es](http://www.map.es)

Ministerio de Administraciones Públicas.

■ [www.cde.ua.es](http://www.cde.ua.es)

Centro de Documentación Europea.

■ [www.intercodex.com/enlaces.php](http://www.intercodex.com/enlaces.php)

Librería jurídica en la que encontramos además de los boletines oficiales españoles y europeos, boletines de distintos países americanos.

#### Otros Boletines

Existen diversas publicaciones destinadas a jóvenes.

#### EURODESK

“La ventana de Europa” es un boletín editado por el Instituto de la Juventud y contiene información actualizada sobre programas españoles y europeos así como noticias en las áreas de educación, formación y juventud. ■ [www.eurodesk.org](http://www.eurodesk.org)

#### El Instituto Aragonés de la Juventud

Publica semanalmente un boletín informativo sobre cursos, premios, concursos, becas, ayudas y subvenciones, actividades y ofertas de empleo. Se puede consultar en el propio Instituto o en las Oficinas Municipales y Comarcales de Información Juvenil. (OMIJ y OCIJ) o acceder a esta información a través de internet en la página ■ [www.aragob.es](http://www.aragob.es) des-

de el apartado del Instituto Aragonés de la Juventud en la pestaña de convocatorias.

#### Boletín Informativo Carrefour Aragón

Carrefour es una de las redes de información de la Unión Europea. Carrefour Aragón ingresó en esta red con la denominación CAIRE “Centro Aragonés de Información Europea”.

■ [www.maestrazgo.org/infoager](http://www.maestrazgo.org/infoager)

En sus boletines electrónicos se encuentra información sobre programas y políticas comunitarias en el mundo rural.

#### Boletín Informativo Programa Equal-Teruel

Boletín elaborado en la Antena Equal de ADEMA ■ [www.inieu.net](http://www.inieu.net) con información sobre ofertas de empleo público y privado en la provincia de Teruel así como información de interés sobre inmigración, cultura, actividades etc.

■ [www.boletindeempleo.com](http://www.boletindeempleo.com)

En esta Web podemos hacer búsquedas nacionales e internacionales en boletines de empleo. También podemos darnos de alta en cualquiera de las cuatro especialidades para búsqueda de empleo: Fiscal y Laboral, Medio Ambiente, Recursos Humanos, Marketing y Publicidad. Al suscribirnos podemos recibir vía e-mail todas las ofertas diarias. Contiene links con las principales páginas de búsqueda de empleo, oposiciones, becas y ayudas, empleo en el extranjero y foro de discusión.

### RADIO Y TELEVISIÓN

Cada localidad tiene sus canales o emisoras propias con espacios en los que se solicitan trabajadores o se demanda empleo. Existe una Guía de servicios, empresas e industrias de Aragón que facilita un buscador y directorio aragonés de Zaragoza, Huesca y Teruel, donde se puede encontrar todo lo relacionado con prensa, radio y televisión en nuestra Comunidad Autónoma y consultar el apartado específico de empleo, con sus correspondientes ofertas y demandas.

■ [www.guiaservicios.com](http://www.guiaservicios.com)

## ► PROGRAMAS DE TV SOBRE EMPLEO Y TELETEXTO

TV1  
Teletexto

Oferta Pública y Privada de Empleo. Bolsa de demandantes de empleo.

www.tve.es

Índice: Empleo.

Canal 9  
Teletexto

www.canal9.com  
525 Oferta de trabajo.  
526 Canal empleo.  
533 Oferta de cursos.

ANTENA 3  
Teletexto

Ofertas públicas y privadas de empleo.

www.antena3tv.es

Menú: Servicios de Empleo.

TELE 5  
Teletexto

Ofertas de Empleo Público.  
Ofertas de Empleo de ETTs.

www.telecinco.es

Índice: Empleo.

## ► PROGRAMAS DE RADIO SOBRE EMPLEO

ONDA 0  
Un mundo sin barreras

Información sobre la problemática de las personas discapacitadas.

Incluye temas relacionados con el empleo: ofertas, ayudas, adaptación del puesto, etc.

www.ondacero.es

Dial: FM 89.3.

Horario: De 21 a 22 horas.

Días de emisión: Lunes.

RNE (Radio 5)  
Ofertas de Empleo

Información sobre convocatorias del BOE y Comunidades Autónomas.

www.rne.es

Dial: AM 531 y FM 95.7.

Horario: 10,43 a 16,43 horas.  
19,22 a 23,53 horas.

Días de emisión: de lunes a viernes.

## BÚSQUEDA DE EMPRESAS

Al trabajar en el proyecto profesional, se ha de tener una idea amplia del conjunto de empresas que interesan y a las que dirigirse para ofrecer nuestros servicios.

Es conveniente concretar direcciones de empresas y conocer organismos que se dediquen a la actividad que nos ocupa ya que pueden darnos información sobre estos intereses. Para tal fin se puede contar con guías, directorios de empresas, Cámaras de Comercio, Colegios Profesionales, ferias y congresos especializados etcétera.

Algunos ejemplos son la **Guía de las Empresas que Ofrecen Empleo 2003-2004** de la Fundación Universidad Empresa y la **Guía Empresarial de la Comunidad de Aragón 2003-2004** de Edicom B2B grupo Telectyl.

Los datos que se proporcionan a una empresa pueden ser de utilidad en posteriores selecciones de personal.

Es necesario recordar que la búsqueda de empleo es un proceso de siembra y que un "NO" significa una negativa a las necesidades de la empresa, no a la persona.

A través de Internet se puede acceder a un mayor número de medios para desarrollar la búsqueda de empresas, ampliando así el abanico de posibilidades, facilitando y agilizando la búsqueda de empleo.

Como muestra de ello a continuación ofrecemos un listado de recursos que es conveniente tener en cuenta.



www.guiaservicios.com

En esta sección encontramos empresas de Aragón por el sector económico al que pertenecen.

www.redaragon.com

Ofrece todo tipo de recursos en Aragón e información sobre empresas aragonesas.

www.azcarreras.com

Buscador de empresas.

www.arame.org

Portal empresarial de la Asociación Aragonesa de Mujeres Empresarias con información de las empresas asociadas.

www.innovaciónzaragoza.com

Un portal que pretende estimular a las empresas aragonesas a desarrollar una política empresarial, además del desarrollo de actividades destinadas al fomento de la transferencia de tecnología a empresas.

Suscripción gratuita para alertas de subvenciones y formación a emprendedores.

www.paginas-amarillas.es

Es el mayor directorio de empresas. Puede realizar su búsqueda por actividad, producto o marca. También cuenta con una sección de actividades destacadas.

www.construnario.com

Permite solicitar toda la información y catálogos a las empresas de interés.

www.mcx.es

Página del Ministerio de Economía y Hacienda: Comercio Exterior.

www.europages.com

Directorio de empresas de negocio más grande de Europa y con las empresas más relevantes e importantes de Europa. Ofrece su información en 25 idiomas.

www.laboris.net/static/guiasempresas.aspx

Este directorio permite contactar con empresas que buscan personal a lo largo de todo el año y conocer desde su política de recursos humanos hasta el tipo de profesionales que acostumbran a incorporar.

www.dirempresas.com

Sólo debes entrar en la sección proveedores o clientes para realizar las búsquedas.

www.canalempresa.com

Ofrece buscadores de empleo en empresas por sectores. Además contiene una gran cantidad de enlaces con otras páginas web que ofrecen servicios a empresas: consultorías, mercados bursátiles, etc.

www.meguias.com

Encuentramos comercios y empresas con mapas para localizar exactamente cada empresa.

Cuenta con un callejero que te ofrece buscar el código postal y las calles de todas las localidades de España.

www.irisdata.org

Ponen a disposición empresas y profesionales de España.

Datos actualizados a diario. Selección por criterios sectoriales y geográficos.

es.logismarket.com/navigation/directory/homa.jsp

Permite la búsqueda de empresas, productos y servicios, con buscadores por categorías y ofertas.

www.kedius.com

Buscador muy eficaz y especializado en empresas.

www.buscadorempresarial.com

Directorios de empresas en Internet.

www.camerdata.es:8081/fr fichero.html

Consulta libre al fichero de empresas on line. El fichero de empresas españolas dispone de direcciones principales y sucursales.

www.impi.es

Directorio de empresas industriales en España. Pertenece al Ministerio de Economía y Ha-



cienda. Aporta información sobre: como crear empresas, información europea, bases de datos, etc. También se puede consultar la base de datos BADA SUB y el directorio de empresas de subcontratación.

[www.astro.es/fvecta/ibases.htm](http://www.astro.es/fvecta/ibases.htm)

Ofrece información y links directos con distintas bases de datos: Páginas Amarillas electrónicas, Telefónica, Asociación de Fabricantes y Exportadores Españoles (ASOC), Base de datos sobre Comercio Exterior (BIBLOS), Estadísticas sobre Comercio Exterior (ESTACOM), Empresas Exportadoras (OFERES)...

[portal.icex.es/icex/cda/controller/page/0,,35582\\_1061\\_13504\\_5101\\_-1\\_-1,00.html](http://portal.icex.es/icex/cda/controller/page/0,,35582_1061_13504_5101_-1_-1,00.html)

Portal de la Administración Comercial Española. Cuenta con enlaces a diversos directorios de empresas españolas y extranjeras.

[www.camaras.org](http://www.camaras.org)

Página de enlace a todas las Cámaras de Comercio españolas. En su sección de internacional permite el acceso al directorio de empresas exportadoras e importadoras.

## BUSCAR TRABAJO EN INTERNET

Internet ha abierto un mundo de posibilidades en el mercado laboral. Cada vez más se consolida como una alternativa a la búsqueda tradicional de empleo. Los sitios web de ofertas de trabajo registran un continuo aumento de usuarios puesto que amplía las posibilidades de tener éxito en la búsqueda de empleo. Estos sitios web de empleo permiten buscar ofertas por localidad, actividad o empresas, entre otros, y enviar el currículum a distintas bolsas de trabajo, ahorrando tiempo y dinero en

la búsqueda de empleo. El único requisito para iniciar esta búsqueda a través de la Red es disponer de un ordenador con acceso a Internet y una dirección de correo electrónico. Si no se dispone de este recurso, se puede acudir a servicios de orientación e información que ofrecen, de forma gratuita, el acceso a los medios técnicos y materiales que se emplean para buscar empleo, entre ellos ordenadores y acceso a internet.

### Entidades que ofrecen un servicio gratuito de acceso a internet:

#### ► HUESCA

##### OFICINAS DE EMPLEO

► **Huesca**  
Pintor León Abadías, 3. 22005  
☎ 974 228 011 ☎ 974 230 201  
✉ ofempleo.huesca@aragob.es

► **Barbastro**  
Av. de la Merced, 33. 22300  
☎ 974 310 700 ☎ 974 310 700  
✉ ofempleo.barbastro@aragob.es

► **Binefar**  
San Quilez, 10. 22500  
☎ 974 430 952 ☎ 974 430 952  
✉ ofempleo.binefar@aragob.es

► **Fraga**  
Sabiñánigo, 3. 22520  
☎ 974 470 640 ☎ 974 470 640  
✉ ofempleo.fraga@aragob.es

► **Jaca**  
Carmen, 21. 22700  
☎ 974 356 146 ☎ 974 356 147  
✉ ofempleo.jaca@aragob.es

► **Monzón**  
Santa Bárbara, 35. 22400  
☎ 974 417 074 ☎ 974 417 075  
✉ ofempleo.monzon@aragob.es

► **Sabiñánigo**  
Val Estrecha, s/n. 22600  
☎ 974 480 116 ☎ 974 480 116  
✉ ofempleo.sabinnanigo@aragob.es

##### OTRAS ENTIDADES

► **Instituto Aragonés de la Juventud** (Servicio de Información y de Orientación)  
Edif. del Gobierno de Aragón Ricardo del Arco, 6  
☎ 974 293 025  
✉ orientacion.iaj@aragob.es  
www.aragob.es

► **Club de Empleo** (Ayto. de Huesca)  
Centro Cultural Matadero Av. Martínez de Velasco, 6  
☎ 974 213 325

► **Infocentro** (Ayto. de Huesca)  
Situado en el Centro Cívico, permite la posibilidad de obtener dos tipos de carnet, uno gratuito con el que se puede acceder al servicio de biblioteca e Infocentro con 30 minutos diarios de conexión y el carnet de socio con un coste de 12 € al año que garantiza una conexión diaria de 1 hora.  
☎ 974 243 760

► **Universa Huesca**  
Vicerrectorado Campus de Huesca Ronda Misericordia 1. 22001  
☎ 974 239 390

#### ► TERUEL

##### OFICINAS DE EMPLEO

► **Teruel**  
Nicanor Villalta, 22. 44002  
☎ 978 601 250 ☎ 978 603 104  
✉ ofempleo.teruel@aragob.es

► **Alcañiz**  
Ciudad Deportiva, 10. 44600  
☎ 978 831 495 ☎ 978 870 865  
✉ ofempleo.alcanniz@aragob.es

► **Andorra**  
Av. San Jorge, 64. 44500  
☎ 978 842 230  
✉ ofempleo.andorra@aragob.es

► **Calamocha**  
Del Justicia, 11. 44200  
☎ 978 730 904 ☎ 978 730 904  
✉ ofempleo.calamocha@aragob.es

► **Utrillas**  
Av. Valencia, 12. 44760  
☎ 978 757 130 ☎ 978 757 130  
✉ ofempleo.utrillas@aragob.es

##### OTRAS ENTIDADES

► **Instituto Aragonés de la Juventud** (Servicio de Orientación Profesional)  
Residencia Luis Buñuel Ciudad Escolar, s/n.  
☎ 978 601 712  
✉ orientacion.iaj@aragob.es  
www.aragob.es

► **Oficina de Información Joven**  
Yagüe de Salas, 16, 1º A  
☎ 978 619 932  
Programa Ocio Nocturno. Entre sus actividades ofrece cursos de corta duración para usuarios así como acceso a Internet en horarios de 17 a 19 y de 20 a 2 de la mañana viernes y sábados.

► **Universa Teruel**  
E.U. Politécnica, 3ª planta 44003 Teruel  
☎ 978 618 157

#### ► ZARAGOZA

##### OFICINAS DE EMPLEO

► **Zaragoza-Arrabal**  
Mariano Turmo, 24. 50015  
☎ 976 730 352 ☎ 976 735 977  
✉ ofempleo.arrabal@aragob.es

► **Zaragoza-Centro**  
Doctor Cerrada, 3. 50005  
☎ 976 216 157 ☎ 976 218 707  
✉ ofempleo.centro@aragob.es

► **Zaragoza-Pablo Gargallo**  
Pablo Gargallo, 29-33. 50003  
☎ 976 282 068 ☎ 976 284 036  
✉ ofempleo.pgargallo@aragob.es

► **Zaragoza-San José**  
Av. las Torres, 24. 50008  
☎ 976 496 712 ☎ 976 496 714  
✉ ofempleo.sanjose@aragob.es

► **Zaragoza-Santander**  
Santander 3-5. 50010  
☎ 976 353 834 ☎ 976 353 816  
✉ ofempleo.santander@aragob.es

► **Zaragoza-Torrero**  
Monterregado, 21-27. 50007  
☎ 976 251 685 ☎ 976 383 678  
✉ ofempleo.torrero@aragob.es

► **Calatayud**  
Glen Ellyn, 7. 50300  
☎ 976 883 149 ☎ 976 886 412  
✉ ofempleo.calatayud@aragob.es

► **Caspe**  
San Agustín, 1. 50700  
☎ 976 630 797 ☎ 976 630 797  
✉ ofempleo.caspe@aragob.es

#### ► Ejea de los Caballeros

Mediavilla, 27. 50600  
☎ 976 661 251 ☎ 976 663 534  
✉ ofempleo.ejea@aragob.es

#### ► Tarazona

Reino de Aragón, 3. 50500  
☎ 976 641 741 ☎ 976 641 934  
✉ ofempleo.tarazona@aragob.es

##### OTRAS ENTIDADES

► **Instituto Aragonés de la Juventud** (Servicio de Información y de Orientación)  
Franco y López, 4. 50005  
☎ 976 306 690 ☎ 976 714 049  
✉ orientacion.iaj@aragob.es  
www.aragob.es

► **Club de Empleo -25**  
Monasterio de Samos, 34  
☎ 976 413 320

► **Club de Empleo +25**  
La Salina, 5. 50003  
☎ 976 291 381

► **Cipaj** (Oficina Municipal de Información Joven)  
Casa de los Morlanes Plaza San Carlos, 4  
☎ 976 721 818

► **Universa Zaragoza**  
Edif. Parainfo (Entrada por Gran Vía) Plaza Basilio Paraíso, 4. 50004  
☎ 976 761 997 ☎ 976 761 780  
✉ universa@posta.unizar.es  
www.unizar.es/universa

► **Servicio de Información y Documentación Administrativa** (DGA)  
Puede consultar las ofertas de empleo público y las listas de personal laboral  
Edificio Pignatelli  
☎ 976 714 111

##### ► Bibliotecas Públicas

► **Escuelas y Facultades Universitarias**  
(Todas ellas cuentan con una sala de informática a disposición de los estudiantes).

El funcionamiento para la búsqueda es sencillo. Tanto los sitios Web como los portales de empleo y otros recursos que aparecen al final de este apartado cuentan con un espacio destinado a usuarios o una dirección de correo electrónico a través de la cual se puede contactar con ellos. El usuario suele tener libre acceso al motor de búsqueda para localizar ofertas, aunque en algunos casos se requiere un registro (casi siempre gratuito) para acceder a éste u otros servicios añadidos que ofrecen.

En la mayoría de los portales y sitios Web se necesita una inscripción previa para atender a las necesidades del usuario. Una vez localizada una oferta interesante pueden enviar el currículum mediante correo electrónico o colgar el currículum en el website, para lo cual es necesario rellenar unos formularios estandarizados

que se pueden actualizar en cualquier momento. En caso de ser preseleccionados se pondrán en contacto a través del correo electrónico.

Internet es más que una herramienta para buscar trabajo. Los portales y sitios Web dedicados al mercado laboral ofrecen otros servicios asociados a la búsqueda de empleo:

► Pautas para la elaboración de las herramientas de búsqueda como la carta de presentación o el currículum.

► Consejos para preparar y superar con éxito un proceso de selección: entrevista, tests, dinámicas de grupo.

► Consultas especializadas a través de FAQ.

► Consultas legales sobre contratos, despidos, prestaciones por desempleo...

► Búsquedas avanzadas por zonas geográficas, sectores de producción o actividad.

► Recepción de alertas por correo electrónico. (recibir información de nuevas ofertas de trabajo según los criterios preseleccionados).

► Suscripción a boletines gratuitos de empleo a través del correo electrónico.

► Información sobre cursos, becas.

► Información sobre el mercado laboral.

► Intercambio de experiencias a través de foros.

## RECURSOS QUE SE PUEDEN CONSULTAR EN INTERNET

► Portales generales y Buscadores.

► Portales de Empleo.

► Sitios Web especializados.

► Periódicos y anuncios clasificados.

► Empleo Público.

► Empresas de Trabajo Temporal y Empresas de Selección.

► Directorios y Guías sobre Empresas.

## PÁGINAS WEB CON OFERTAS, E INFORMACIÓN SOBRE LA BÚSQUEDA DE EMPLEO

### WEBS DE EMPLEO EN ARAGÓN

► [www.aragob.es](http://www.aragob.es)

Portal del Gobierno de Aragón. Ofrece las últimas noticias tanto en convocatorias de empleo público, como subvenciones y becas.

En sus apartados de Institutos, como el de la Juventud, de Empleo y el de la Mujer, ofrece un servicio de orientación/formación y búsqueda de empleo.

► [www.zaraempleo.org](http://www.zaraempleo.org)

Ofrece asesoría, bolsa de trabajo, cursos y un buscador de recursos, además, enlaces de interés.

► [www.ciberconta.unizar.es/docencia/empleo](http://www.ciberconta.unizar.es/docencia/empleo)

Servicio que la Universidad de Zaragoza ofrece a sus estudiantes.

Contenidos y recursos para buscar trabajo en el extranjero así como la candidatura a becas; muestran modelos de cartas y Currículum Vitae actualizados.

► [www.emplea2.net](http://www.emplea2.net) (enlaces)

Portal dedicado a la búsqueda de trabajo.

En el se puede encontrar un Servicio a Candidatos, en el cual se puede definir el perfil y la búsqueda.

► [www.arame.org](http://www.arame.org)

Asociación Aragonesa de Mujeres Empresarias.

Cuenta con una bolsa de trabajo en la que aparecen tanto ofertas como demandas de trabajo. Se puede consultar las empresas asociadas y también cuenta con un servicio de alerta gratuita sobre ayudas, subvenciones y ofertas de formación.

► [www.aragonempleo.com](http://www.aragonempleo.com)

Es un portal de empleo que gestiona la publicación de ofertas de trabajo, dispone de una bolsa de candidatos actualizada, gestiona búsquedas y preselecciones.

► [www.camarazaragoza.com](http://www.camarazaragoza.com)

Cuenta con bases de datos de empresas y una bolsa de empleo que pone en contacto a empresarios y solicitantes de empleo.

► [www.5campus.com](http://www.5campus.com).

Página dirigida a estudiantes con enlaces relacionados con empleo, formación y determinados sectores económicos.

► [www.huescaempleo.com](http://www.huescaempleo.com)

Búsqueda de empleo en la provincia de Huesca.

### OTRAS WEBS DE EMPLEO

► [www.inem.es](http://www.inem.es)

Es la página nacional de referencia. Recoge información sobre empleo, ofertas en todo el territorio nacional y también trabajo en el extranjero, además de información sobre cursos.

► [www.infojobs.net](http://www.infojobs.net)

Ofrece una variedad de ofertas diarias en amplitud de sectores. Cuenta con secciones especiales de primer empleo e internacional.

► [www.monster.es](http://www.monster.es)

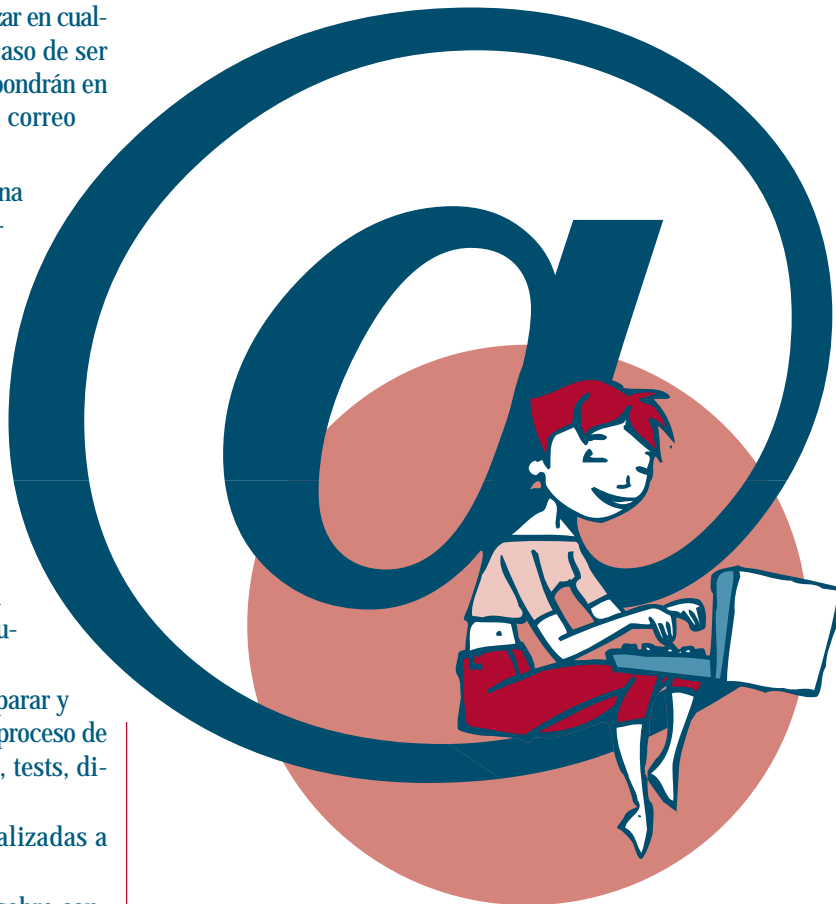
Se puede realizar la búsqueda por Comunidades Autónomas y ocupaciones profesionales. Ofrece un directorio de empresas que ofrecen trabajo como Ikea, Alcampo o el BBVA y puede consultarse la página en otros idiomas.

► [www.infoempleo.com](http://www.infoempleo.com)

Introduciendo tu perfil obtienes una serie de servicios como por ejemplo: ofertas de empleo en la prensa, empleo público y una lista de empresas para ofrecer tu auto-candidatura. Aparece además un pequeño magazine, un servicio de orientación virtual y formación online o a distancia.

► [www.trabajo.bankhacker.com](http://www.trabajo.bankhacker.com)

Página encaminada a realizar una disección sobre el trabajo en España, desglosado por provincias y fuera de España, tanto en países comunitarios como no comunitarios.



[www.servijob.com](http://www.servijob.com)

Ofrece ofertas de empleo, servicios a candidatos, servicios a empresas. Registrándose se accede a sus servicios.

[www.trabajofacil.com](http://www.trabajofacil.com)

Sirve como enlace a páginas web de búsqueda de empleo.

Entre sus servicios destaca la ayuda a personas de diferentes nacionalidades para establecerse en España, tramitación de "papeles", permisos de trabajo, etc. También permite consultar la oferta de empleo público.

[www.empleo.universia.es/home](http://www.empleo.universia.es/home)

Universia, es un portal que une a todas las universidades españolas.

El apartado de búsqueda de empleo ofrece ofertas nacionales e internacional y dentro del nacional, por provincias. Hay una sección dedicada a programas Leonardo, un buscador de ofertas por carreras profesionales y un pequeño apartado de orientación laboral on-line.

[www.candltr.com](http://www.candltr.com)

Ofrece información sobre: asociaciones profesionales, ayudas-subvenciones, boletines oficiales, consultas directas, empleo público por categoría de grupo, formación y cursos, foros, libros, ofertas/demandas de empleo, orientación laboral, orientación jurídica, asesores laborales.

[www.trabajos.com](http://www.trabajos.com)

Ofrece un servicio diario de envío de ofertas publicadas a la cuenta de correo personal. Permite realizar búsquedas por provincias, por profesiones y por empresas.

Cuenta con información sobre trabajo on line, franquicias, tipos de contratos etc. Cuenta con un buscador de formación y librería virtual.

[www.hiperempleo.com](http://www.hiperempleo.com)

En esta página aparece un directorio de búsqueda por categorías profesionales y sectores de actividad.

[www.hispanoargentinos.com](http://www.hispanoargentinos.com)

Ofrece un listado de buscadores de empleo en España y en otros países europeos. El link a buscadores en la UE es el siguiente:

[hispanoargentinos.com/trabajo/trabajoeuropanoviembre02.htm](http://hispanoargentinos.com/trabajo/trabajoeuropanoviembre02.htm)

[www.air-europa.com/rrhh/principal.htm](http://www.air-europa.com/rrhh/principal.htm)

Compañía aérea española que ofrece trabajo y prácticas para titulaciones universitarias y formación profesional relacionadas con el turismo.

En la página se encuentran ofertas recientes así como la posibilidad de trabajo en el extranjero.

[www.ucm.es/info/cpuno/aecpa/asoc/convocatoria.htm](http://www.ucm.es/info/cpuno/aecpa/asoc/convocatoria.htm)

Enlaces extraídos de la Universidad Complutense relacionados con bolsas de trabajo.

[www.laboris.net](http://www.laboris.net)

Base de datos con anuncios de empleo. Se puede realizar la búsqueda por actividad y categoría.

[www.todotrabajo.com](http://www.todotrabajo.com)

Página con ofertas de empleo con buscador por provincia y ocupación.

También cuenta con foro e información sobre empresas y noticias sobre el mercado laboral, formación...

[www.nuevoempleo.com](http://www.nuevoempleo.com)

Web que ofrece enlaces a diferentes páginas de empleo. Permite incluir el currículum en la base de datos de infojobs.

[www.facilempleo.com](http://www.facilempleo.com)

Página que ofrece enlaces a los principales portales de empleo, ETTs así como, noticias laborales de interés, becas y formación.

[www.masempleo.com](http://www.masempleo.com)

Bolsa de empleo de empresas.

[www.canalcv.com](http://www.canalcv.com)

Ofertas de empleo en España, EEUU y Latinoamérica.

[www.rrhh.net](http://www.rrhh.net)

Página sobre Recursos Humanos. Enlaces a empresas que ofrecen empleo, consultoras, bolsas de empleo, guía de recursos humanos. Formación y ofertas de empleo.

## TRABAJO EN EL EXTRANJERO

Vivir y trabajar en un país extranjero es la mejor forma de adquirir un conocimiento profundo de otra cultura, con sus costumbres, su gente y su idioma. Además, vivir y trabajar en otro país puede desarrollar importantes competencias transnacionales que pueden resultar interesantes para los futuros empresarios.

### EURES

EURES (Servicios de Empleo Europeos), es una red creada por la Comisión Europea para facilitar la libre circulación de trabajadores en el ámbito de los países miembros del Espacio Económico Europeo (EEE): Alemania, Austria, Bélgica, Dinamarca, España, Finlandia, Francia, Grecia, Irlanda, Italia, Luxemburgo, Países Bajos, Portugal, Reino Unido y Suecia, más Noruega, Islandia y Liechtenstein. Recientemente se ha incorporado Suiza al sistema de libre circulación en Europa, mediante convenio con la UE, aunque con algunas restricciones en los plazos de puesta en marcha de la libertad de circulación.

La Red EURES proporciona información especializada sobre todas las cuestiones relacionadas con el mercado de trabajo europeo y está integrada por los Servicios Públicos de Empleo de los países del EEE, incluidos los Servicios Autonómicos o regionales de Empleo de los Estados Miembros. También podemos encontrar socios EURES en las Universidades, Organizaciones Sindicales y Organizaciones Empresariales de algunos países del EEE. En Aragón, la gestión de esta red corresponde al INAEM.

### Los servicios que EURES ofrece a quienes buscan empleo son:

► Información sobre ofertas de trabajo en cada uno de los países miembros del EEE:

■ [www.eures-jobs.com](http://www.eures-jobs.com)

► Asesoramiento en la búsqueda de empleo y presentación de candidaturas en dichos países.

► Acceso a una base de datos que permite registrar los datos del Currículum Vitae para los interesados en trabajar en determinados sectores de actividad:

■ [eurescv-search.com](http://eurescv-search.com)

► Convocatorias para puestos de trabajo en diferentes países y sectores, con procesos de selección realizados en España:

■ [www.inem.es/ciudadano/p\\_empleo.html](http://www.inem.es/ciudadano/p_empleo.html)

► Información sobre derechos y condiciones de trabajo en cada uno de los citados países (seguridad social, reconocimiento de cualificaciones, asistencia sanitaria, prestaciones por desempleo y otros).

► Asesoramiento sobre condiciones de vida, residencia y trabajo, direcciones útiles y contacto con los respectivos Servicios Públicos de Empleo.

Todas las informaciones de EURES se encuentran en: ■ [www.europa.eu.int/eures/index.jsp](http://www.europa.eu.int/eures/index.jsp)

Forma de contactar en Aragón:

► **Oficina de Empleo de Huesca (INAEM)**

■ Pintor León Abadías, 3  
22005 Huesca  
☎ 974 228 011  
✉ [eures-huesca.acerete@inem.es](mailto:eures-huesca.acerete@inem.es)  
EURES: José Antonio Acerete Marín

► **Oficina de Empleo de Teruel (INAEM)**

■ Nicanor Villarta, 22  
44002 Teruel  
☎ 978 601 250  
EURES: Benjamín López Giménez

► **Oficina de Empleo San José (INAEM)**

■ Av. las Torres, 24  
50010 Zaragoza  
☎ 976 421 232  
✉ [eures-zaragoza.navarro@inem.es](mailto:eures-zaragoza.navarro@inem.es)  
EURES: Carmen Navarro

## TRABAJO TEMPORAL

Una experiencia esporádica, puede ser muy útil en el futuro profesional. Cuando uno se plantea ir al extranjero para una corta estancia, sus objetivos suelen ser aprender o perfeccionar un idioma, adquirir experiencia en una empresa extranjera y conocer otras culturas.

Hay que preguntarse: qué se sabe hacer, qué cualidades se poseen y también es importante hablar otro idioma.

Es aconsejable tener determinación y organización; abarcar el mayor número de empresas y organizaciones a las que poder mandar el currículum, remarcar en el mismo la experiencia y las cualidades que se poseen así como las aficiones relacionadas con el puesto al que se aspira. La entrevista hay que llevarla muy bien preparada; lo más importante es tener confianza en uno mismo.

## PAUTAS PARA LA BÚSQUEDA DE EMPLEO

### ► Anuncio de demanda de empleo en el periódico

Existe una organización internacional de prensa, llamada FAPIA, con una amplia red de periódicos en una gran cantidad de países (Alemania, Bélgica, Canadá, Dinamarca, Francia, Reino Unido, Holanda, Irlanda, Italia, Portugal, Suiza).

En España se edita el periódico **Segundamano** que ofrece la posibilidad de publicar un anuncio en cualquiera de estas y otras ciudades.

Para insertar un anuncio deberás conseguir un cupón internacional que podrás encontrar en dicho periódico, cumplimentarlo y pagar una tasa por gastos de publicación.

► **Segundamano-fapia**  
 Apartado de Correos 16.173  
 28005 Madrid  
 ☎ 915 275 533

### ► Empresas a las que se puede enviar el currículum

- Piscinas y playas, para trabajar como socorrista.
- Grandes superficies.
- Garajes y estaciones de servicio.
- Hospitales y residencias de ancianos.
- Campings.
- Hamburgueserías y pizzerías. Hostelería, en general.
- Agencias de turismo, para trabajar como guía turístico.
- Museos, como vigilante.
- Centros de idiomas para trabajar como profesor de español.
- Empresas de hostelería y asociaciones, para trabajar como animador turístico.
- Empresas de marketing.

### ► Planificación del viaje

- Preparar la documentación: Documento Nacional de Identidad, pasaporte, seguros, carnet de conducir, formulario de asistencia sanitaria, guía de viaje, carnets de descuentos, dinero para primeros gastos.
- Elegir medio de transporte.
- Conocer cómo se vive en el país donde pensamos trabajar, desplazamientos internos, alojamiento, apertura de cuentas bancarias, teléfono, servicios de ayuda, servicios de información.
- Costo aproximado del nivel de vida (manutención y alojamiento fundamentalmente).
- Para recoger toda esta información puedes acudir al Instituto Aragonés de la Juventud y Oficinas de Información Joven.

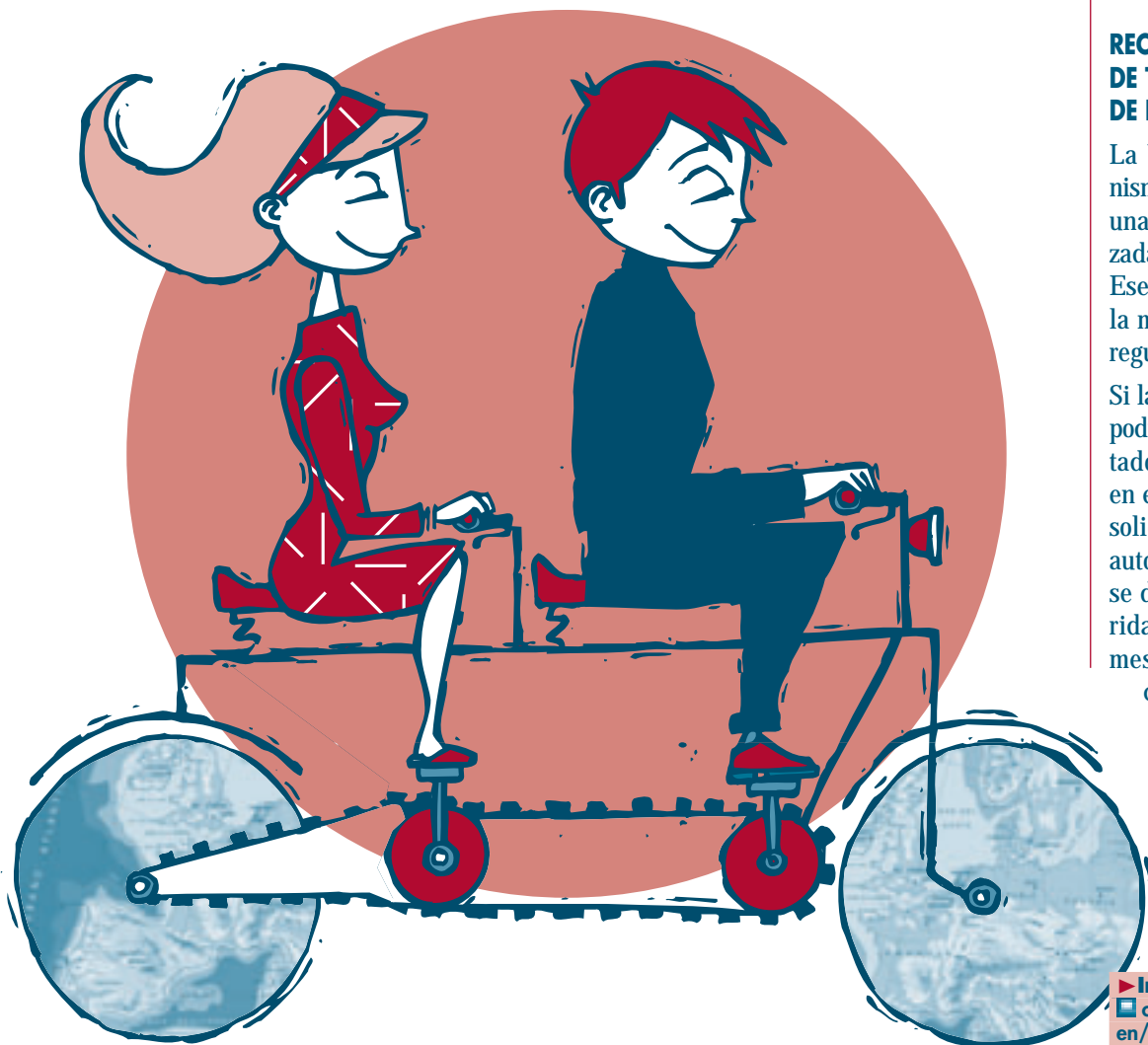
## TRABAJAR EN LA UNIÓN EUROPEA

### RECONOCIMIENTO DE TÍTULOS EN UN PAÍS DE LA UNIÓN EUROPEA

La UE ha establecido mecanismos que permiten reconocer una titulación para ser utilizada en otro Estado Miembro. Ese sistema hace referencia a la mayoría de las profesiones reguladas.

Si la profesión está regulada se podrá trabajar en cualquier Estado. Para reconocer el título en el país de acogida, se debe solicitar la convalidación a las autoridades del país en el que se desee trabajar. Estas autoridades dispondrán de cuatro meses para responder; si encuentran diferencias podrán pedir que se acredite experiencia profesional, que se complete la formación o que realice un curso de adaptación o una prueba de aptitud.

► **Información**  
 ☞ [citizens.eu.int/es/es/gf/wo/en/topic.htm](http://citizens.eu.int/es/es/gf/wo/en/topic.htm)



## DERECHO DE RESIDENCIA

Trabajando en otro país de la Unión tenemos derecho a residir en él. Para periodos superiores a tres meses se deberá solicitar la expedición de un permiso de residencia en el Estado miembro de acogida.

## CONDICIONES DE TRABAJO

Se tienen las mismas condiciones que en el Estado miembro en el que se trabaja, tanto en lo referente a remuneración, despido, reinserción profesional o vuelta al trabajo.

También en las medidas de protección de la salud y la seguridad en el puesto de trabajo.

## DERECHOS SINDICALES

Los mismos que los trabajadores del país donde trabajamos.

## SEGURIDAD SOCIAL

En principio se está asegurado en el país en el que se trabaja y se tiene derecho a las mismas prestaciones de la Seguridad Social que los ciudadanos del país de acogida, estando sujeto a las mismas cotizaciones.

Existen normas específicas para casos especiales que se deben consultar con los centros de la Seguridad Social.

### ► Información

www.europa.eu.int/citizens

## AU PAIR

El sistema Au pair consiste en prestar un servicio de ayuda en una casa particular o en el cuidado de niños. La estancia como au pair está reservada, en general a las chicas porque las familias que acogen lo prefieren así. Existe un Acuerdo Europeo sobre la colocación Au pair que fue firmado en Estrasburgo el 24 de noviembre de 1969 y a él se adhirió España el día 2 de febrero de 1988 (BOE 214 de 6 de septiembre de 1988). También existe un acuerdo firmado por cinco países europeos sobre colocación au pair (BOE 152 del 27 de junio de 1989): Dinamarca, España, Francia, Italia y Noruega.

### ► Direcciones de Agencias

- www.aupair-options.com
- www.au-pair-box.com/
- www.findaupair.com/
- www.aupairforum.com/aupairsearch.php
- www.aupairinteractive.com/

## CAMPOS DE TRABAJO

Están pensados para jóvenes que tengan inquietudes de realizar trabajos de interés social y trabajar en equipo con jóvenes de diferentes países. Las modalidades laborales suelen ser arqueología, reconstrucción, jardinería, ecología y trabajo social.

Es un trabajo no remunerado y el único requisito para poder participar es tener entre 18 y 26 años. Se abona una cuota que cubre gastos de alimentación, seguro de accidente y alojamiento.

### ► INFORMACIÓN

► **Instituto Aragonés de la Juventud**  
 Franco y López, 4  
 50005 Zaragoza  
 976 306 690  
 informacion.iaj@aragob.es  
 www.aragob.es

► **Instituto Nacional de la Juventud**  
 José Ortega y Gasset, 71  
 28006 Madrid  
 913 477 700  
 www.mtas.es/injuve

## VOLUNTARIADO DE LA ONU

Existe un programa de voluntariado de las Naciones Unidas, que ofrece la posibilidad de trabajar durante un mínimo de un año y un máximo de dos, en países en vías de desarrollo de África, Asia e Hispanoamérica.

El fin de este tipo de trabajo es contribuir al desarrollo de zonas desfavorecidas. Para tomar parte en este programa se requiere dominio del idioma francés o inglés, poseer una titulación universitaria y tener una experiencia probada de un mínimo de dos años desempeñando la misma actividad que se quiere realizar.

► **Agencia Española de Cooperación Internacional**  
 Av. Reyes Católicos, 4. 28040  
 915 838 100  
 www.aeci.es

## ENTIDADES MEDIADORAS DE EMPLEO EN EL EXTRANJERO

### ► Oficina de Información de la Unión Europea

P.º de la Castellana, 46  
 28046 Madrid  
 915 419 600 y 914 315 711  
 www.europa.eu.int

Información sobre ofertas de empleo, prácticas y programas de diversa índole en los países miembros de la U.E. así como subvenciones, becas, etc.

Pone a disposición de los ciudadanos un completo servicio de documentación para tener acceso a cualquier información de índole comunitaria.

### ► Centro de Documentación Europea de la Comunidad de Madrid. Comisión de las Comunidades Europeas.

Bárbara de Braganza, 8  
 28004 Madrid  
 913 196 609  
 www.madrid.org/comun/presidencia/0,3152,52810754\_56445532\_110785331\_12058776\_0,00.html

Datos sobre la Unión Europea, biblioteca y hemeroteca con más de 60 publicaciones oficiales y privadas.

### ► Parlamento Europeo

Fernán Flor, 4, 7.º. Madrid  
 www.europarl.es/

Ofrece prácticas para estudiantes tanto en Bruselas como en Estrasburgo.

### ► Centro de Información de las Naciones Unidas

Av. del General Perón, 32, 1.º  
 28020 Madrid  
 915 558 142  
 www.onu.org/NU/Bdepo/bdepoes.htm

Ofrece información de empleo en todos los países integrados en la ONU.

### ► Dirección General de Migraciones

Ministerio de Trabajo  
 P.º Pintor Rosales, 44  
 28008 Madrid  
 913 477 494  
 www.uned.es/coie/trabajo/inf\_extranj.htm

Bolsa de empleo con ofertas no comunitarias. Todas las empresas que quieran publicarlas en España deben contar con su autorización.

### ► Instituto de la Juventud de España

José Ortega y Gasset, 71  
 28006 Madrid  
 913 477 700 y 914 019 501  
 www.mtas.es/injuve

A través del Programa Eu-rodeshk canaliza todas las prácticas de trabajo, ayudas de estudios y becas que ofrecen las altas instancias europeas.

### ► Instituto Aragonés de la Juventud

Franco y López, 4  
 50005 Zaragoza  
 976 306 690  
 orientacion.iaj@aragob.es  
 www.aragob.es

Información útil sobre el extranjero.

### ► OTRAS ENTIDADES

#### ► Zentralstelle Für Arbeitsvermittlung-Zav.

Feuerbachstrasse 42  
 60325 Frankfurt/Main.  
 Alemania  
 www.uned.es/coie/trabajo/inf\_extranj.htm

#### ► Centre National Infor Jeunes

Impasse des Capucins 2, bte. 8  
 500 Namur. Bélgica  
 www.uned.es/coie/trabajo/inf\_extranj.htm

#### ► Djof Vikar & Job

Tonnes Brand  
 Norre Voldgade 94, 1  
 1358 Kobenhavn K. Dinamarca  
 www.uned.es/coie/trabajo/inf\_extranj.htm

#### ► Centre d'information et de Documentation Jeunesse

101, quai Branly  
 75015 Paris. Francia  
 www.uned.es/coie/trabajo/inf\_extranj.htm

#### ► Eures-European Employment

J.C. van Yperen. Postbus 415  
 2200 AK Rijswijk. Holanda  
 www.uned.es/coie/trabajo/inf\_extranj.htm

#### ► London Central Careers Unit

Alfred Place 3-6  
 London WC1E 7EB. Reino Unido  
 www.uned.es/coie/trabajo/inf\_extranj.htm

#### ► European Vocational College

(Working & studying in London)  
 Dukes House, 32-38  
 DUKES place, London EC-A 7LP  
 0044 171 9290102  
 0044 171 9290103  
 eurovoc@aol.com  
 Contact: Mr. Markus Walder

## DIRECTORIO DE ENTIDADES DE LA UNIÓN EUROPEA

### ► Comisión de la Unión Europea

www.europa.eu.int

Página con información muy completa sobre la Unión Europea: organismos, programas, publicaciones, convocatorias...

► **Eurojoven del Parlamento Europeo**

www.europarl.es/eurojoven/

Base de datos elaborada por la Oficina del Parlamento Europeo en España con información dirigida a jóvenes muy completa y actualizada sobre cursos de verano, master y postgrados en la Unión Europea; actividades, premios y concursos, becas, subvenciones; prácticas y Formación Profesional en el Parlamento Europeo.

► **Oficina del Parlamento Europeo en España**

www.europarl.es

Historia, estructura y funciones del Parlamento Europeo.

El apartado "Eurojoven" es muy interesante porque recoge becas, masters, prácticas en empresas, cursos, etc.

► **Departamento de Publicaciones de la Unión Europea**

www.eudor.com

Acceso a los documentos y publicaciones de la UE.

Para recibir algunas de las publicaciones es necesario suscribirse.

► **Comité de la Regiones de la Unión Europea**

www.cor.eu.int

► **Tribunal de Cuentas de la Unión Europea**

www.eca.eu.int

► **Banco Europeo de Inversiones (UE)**

www.bei.org

► **Centro Europeo para el Desarrollo de la Formación**

www.cedefop.gr

► **Comisión Europea**

Representación en España  
www.euinfo.cce.es

**DIRECCIONES DE EMPRESAS DONDE SE PUEDE ENVIAR CURRÍCULUM**

Para aquellos jóvenes que quieren mezclar la aventura con una experiencia remunerada de trabajo en el extranjero como monitor de campamentos, monitor de actividades al aire libre y deportes.

► **Camp Channel**

www.campchannel.com

Directorio de campos de trabajo.

► **Camp America**

www.campamerica.co.uk

► **Acacia Africa**

www.acacia-africa.com

Emplea a conductores que quieran trabajar en África y viajar.

► **White Water Park**

www.whitewaterpark.com

Trabajos en parques de agua.

► **VOOVS.com**

www.vovvs.com

Trabajos en cruceros, playas, tours, etc.

► **Camp Beaumont**

www.camp-beaumont.com

Campo de verano en el Reino Unido.

► **Camp Counselors USA**

www.campcounselors.com

Coloca a monitores para campos de más de 30 países.

► **Endeavour Training**

www.endeavour.org.uk

Emplean a instructores cualificados para actividades como rafting, montañismo, escalada, espeleología, ciclismo, barranquismo, etc.

► **Valleyfair**

www.valleyfair.com

Puestos disponibles en parques de Estados Unidos.

► **Travelrecluit.co.uk**

www.travelrecluit.co.uk

Reclutamiento on line para la industria del turismo. Trabajos en hoteles, agencias de viajes, barcos y yates.

► **Glacier Park, Inc**

www.gpihr.com

Trabajos de verano en las Montañas Rocosas.

► **Travelbag Adventures**

www.travelbag-adventures.com

Guías turísticos con edades superiores a 25 años para el Reino Unido. Preferiblemente con una licenciatura y con dominio de idiomas.

► **Thorpe Park**

www.thorpepark.co.uk

Trabajos en parques temáticos del Reino Unido. La temporada cubre de marzo a noviembre.

► **ThemeParkJobs.com**

www.themeparkjobs.com

Trabajos en parques temáticos de América y Canadá.

► **Phoenix Expeditions**

www.phoenixexpeditions.co.uk

Requieren conductores/mecánicos para África.

► **SummerJobseeker.com**

www.summerjobseeker.com

Agencia para trabajos de verano en barcos, hoteles, sitios turísticos, etc.

► **Holiday Break**

www.holidaybreakjobs.com

Recluta a gente para puestos en campamentos de más de 10 países europeos.

► **North Strand Beach Service Inc**

www.nsbslifeguards.com

Buscan socorristas/personal para trabajar en el Sur de Carolina.

► **Openwide International**

www.openwideinternational.com

Openwide busca a cantantes y parejas de baile para programas de actividades recreativas en barcos de crucero y en hoteles en todas partes del Mediterráneo y el Caribe.

► **Kumuka**

www.kumuka.co.uk

Empleo para formar parte de la tripulación de un barco.

► **Mark Warner**

www.markwarner.co.uk

Recluta personal para trabajar en los Alpes y en el Mediterráneo. Los solicitantes deben de disponer de pasaporte europeo.

► **Journey Latin America**

www.journeylatinamerica.co.uk

Contratan a guías turísticos para Latinoamérica.

► **The Home Ranch**

www.homeranch.com

Este rancho recluta a guías y personal de servicio desde junio a mediados de octubre. Tienen preferencia aquellos dispuestos a trabajar la estación entera.

► **Headwater Holidays**

www.headwater.com

Headwater requiere instructores desde abril hasta noviembre y desde diciembre hasta marzo.

► **Camp La Jolla**

www.campaljolla.com

Se ofrecen diferentes puestos: nutricionistas, enfermeros/as, monitores de deportes de agua, monitores de aeróbic, etcétera.

**EMPRESAS EN ESPAÑA QUE GESTIONAN TRABAJO TEMPORAL EN EL EXTRANJERO**

► **Geiser-Canarias, S.L.**

La Sota  
438204 La Laguna  
Santa Cruz de Tenerife

► **Sts. Interway**

Alberto Alcocer, 46 B  
28016 Madrid  
902 400 100

► **Hola-England, S.L.**

Ronda Guinardó, 40, entlo. 2º  
08025 Barcelona  
934 330 990/933 470 666

► **R.C.I. Club de Relaciones Culturales Internacionales**

Ferraz, 82  
28008 Madrid  
915 417 103/72 53

► **Ali-Bey**

Recoletos, 11, 3º D  
28001 Madrid  
915 756 448

► **CIE. Consulting Idiomas Extranjeros**

Núñez de Balboa, 28  
28001 Madrid  
914 356 299

► **Sas Internacional**

Consell de Cent, 226, 1º, 3º  
08011 Barcelona  
934 533 171

► **Infort**

Paso de la Castellana, 120, 6º iz.  
28046 Madrid  
915 624 152/43 46

► **Interclass**

Bori y Fontestá, 14, 6º, 4º  
08021 Barcelona  
934 142 921 y 934 142 981

► **Clever-Programas Lingüísticos, S.L.**

Orellana, 14  
28004 Madrid  
913 082 029

► **Red Central**

Esgueva, 4  
47003 Valladolid  
983 394 777

► **Angloschola**

Hermosilla, 28, 3º A  
28001 Madrid  
914 319 177

► **Kells College**

María de Molina, 56, ofc. 212  
28006 Madrid  
915 646 730

► **Target**

Pelayo, 12, 7º A  
08001 Barcelona  
933 187 598

► **Experiment**

Fernández de los Ríos, 108  
28015 Madrid  
915 493 368

► **Enjoy London**

Juan Bravo, 58-60  
28006 Madrid  
913 092 468

► **New Link**

Coso Bajo, 31, 1º  
22001 Huesca  
974 242 492/231 922

► **Juventus Travel**

Campoamor, 1  
28004 Madrid  
913 197 605/06

**M**uchos jóvenes, cuando comienzan la aventura de iniciarse en el mundo laboral, piensan que tienen cerradas la mayoría de las puertas. Se equivocan. Seguramente, no van a encontrar el trabajo más idóneo ni el mejor remunerado, pero sí van a dar el primer paso en la carrera laboral. De cualquier forma, la primera gran elección, la que va a condicionar seguramente su vida profesional, es la formación: Formación Profesional, Universidad...

La Formación Profesional proporciona los conocimientos necesarios para el desarrollo de una profesión. Para evitar solapamientos entre las distintas instituciones competentes, optimizar recursos disponibles y articular un sistema que permita acreditar toda la vida activa de las personas, sus competencias profesionales, independientemente de cómo se hayan adquirido, se clasifican en tres grupos:

- ▶ **Formación Profesional Reglada:** tiene un reconocimiento académico. Existen distintos niveles de formación, Ciclos de Grado Medio y Ciclos de Grado Superior.
- ▶ **Formación Profesional Ocupacional:** dirigida a trabajadores demandantes de empleo que necesitan actualizar conocimientos profesionales o reconvertirse a otra profesión.
- ▶ **Formación Profesional Continua:** dirigida a trabajadores ocupados que necesitan adaptar sus conocimientos a los requerimientos organizativos y tecnológicos de una empresa.

## FORMACIÓN PARA EL EMPLEO

## PLAN DE FORMACIÓN OCUPACIONAL E INSERCIÓN PROFESIONAL DE ARAGÓN

El Plan de Formación e Inserción Profesional de Aragón, incluye la totalidad de acciones y proyectos formativos dirigidos a cualificar profesionalmente los recursos humanos de Aragón conforme a las necesidades del sistema productivo.

Dicha cualificación profesional se ve acompañada por una serie de medidas complementarias a la formación cuyo fin es la inserción laboral de los alumnos en la realidad laboral y social del mundo productivo y de servicios, así como favorecer el conocimiento de las aplicaciones tecnológicas y organizativas en distintos puestos de trabajo, aportando una experiencia profesional inicial tan necesaria y valorada en el mundo empresarial.

El Plan de Formación e Inserción Profesional de Aragón, está regulado por Decreto 51/2000, (BOA 22-03-2000).

Las acciones formativas están encuadradas en dos programas generales:

- ▶ **Programa General I:** Acciones formativas que se realizan en el ámbito de la Comunidad Autónoma de Aragón, dirigidas a desempleados.
- ▶ **Programa General II:** Comprende las siguientes acciones formativas, dirigidas tanto a empleados como desempleados:
  - ▶ Acciones formativas dirigidas al refuerzo de la estabilidad en el empleo.
  - ▶ Acciones formativas dirigidas a la formación ocupacional de parados.
  - ▶ Acciones dirigidas a la formación profesional ocupacional en la zona rural.
  - ▶ Acciones formativas dirigidas al refuerzo de la capacidad empresarial.
  - ▶ Acciones formativas dirigidas a la integración laboral de las personas con especiales dificultades.
  - ▶ Acciones formativas dirigidas a la promoción de igualdad de oportunidades de la mujer.
  - ▶ Realización de prácticas laborales y otras acciones de inserción socio-laboral.

### BENEFICIARIOS DEL PLAN DE FORMACIÓN E INSERCIÓN PROFESIONAL

Trabajadores autónomos, por cuenta ajena, desempleados y colectivos especiales (discapacitados, inmigrantes, privación de libertad, etc.).

### ENTIDADES COLABORADORAS EN EL DESARROLLO DEL PLAN DE FORMACIÓN E INSERCIÓN PROFESIONAL

Las Organizaciones Sindicales y Empresariales más representativas de Aragón, Instituciones, Entidades y Organizaciones privadas o públicas sin ánimo de lucro, Empresas Privadas, preferentemente Pymes, Centros de Formación inscritos en el Registro de Centros Colaboradores homologados por el Gobierno de Aragón.

### PROGRAMA DE PRÁCTICAS PROFESIONALES

Los alumnos que participen en los cursos del Plan de Formación Profesional Ocupacional del Gobierno de Aragón, con preferencia los menores de 25 años, realizarán prácticas no laborales, mediante un convenio entre el Instituto Aragonés de Empleo (INAEM) y las empresas u Organización Empresarial correspondiente.

Los alumnos desempleados que han adquirido un conjunto de conocimientos y destrezas teórico-prácticas a través de cursos de formación pueden realizar prácticas, las cuales se llevarán a cabo compaginándolas con el curso o a la finalización del mismo, éstas se consideran parte integral del proceso formativo del alumno. Para garantizar este punto se contará con tutores e instructores en las empresas.

El tiempo de duración de las mismas no podrá ser inferior a 50 ni superior a 250 horas.

Las empresas que acojan los alumnos recibirán la cantidad de 10,82 euros por alumno y día de prácticas. Éstos no tendrán ninguna relación laboral con la empresa.

Los alumnos dispondrán de un seguro de responsabilidad civil con cobertura de riesgos y asistencia médica. En el caso de alumnos desempleados, tendrán derecho a percibir ayudas de transporte, manutención y alojamiento, si el curso se realiza en localidades diferentes a las del domicilio del alumno, así como becas de asistencia para desempleados minusválidos o participantes en determinados programas de inserción socio-laboral.

portal.aragob.es  
(Buscar en la zona Institutos, Instituto Aragonés de Empleo)

## RED DE INFORMACIÓN

**Servicio de atención telefónica**  
Av. Alcalde R. Sáinz de Varanda, 15. 50009 Zaragoza  
901 501 000  
inaem@aragob.es  
Mañanas de 9 a 19 horas

**Dirección Gerencia**  
Servicio de Formación  
Av. Alcalde R. Sáinz de Varanda, 15. 50009 Zaragoza  
976 715 149  
Mañanas de 9 a 14 horas

**Dirección Provincial de Huesca.** Sección de Formación  
San Juan Bosco, 1  
22003 Huesca  
974 218 762  
Mañanas de 9 a 14 horas

**Dirección Provincial de Teruel.** Sección de Formación  
Nicanor Villalta, 22  
44002 Teruel  
978 618 840  
Mañanas de 9 a 14 horas

**Dirección Provincial de Zaragoza**  
Subdirección de Formación  
Av. Cesáreo Alierta, 9-11  
50008 Zaragoza  
976 715 159  
Mañanas de 9 a 14 horas

**Centro Nacional de Huesca**  
División 52, s/n. 22006 Huesca  
974 222 472  
Mañanas de 9 a 14 horas

**Centro Fijo de Fraga**  
P.º Constitución, s/n.  
22520 Fraga  
974 472 511  
Mañanas de 9 a 14 horas

**Centro Fijo de Monzón**  
La Balsa, s/n. 22400 Monzón  
974 403 411  
Mañanas de 9 a 14 horas

**Centro Fijo de Teruel**  
Nicanor Villalta, 22  
44002 Teruel  
978 618 840  
Mañanas de 9 a 14 horas

**Centro Nacional de Tecnologías Avanzadas de Zaragoza**  
Av. Alcalde R. Sáinz de Varanda, 15. 50009 Zaragoza  
976 714 200  
Mañanas de 9 a 14 horas

**Oficina de empleo de Huesca**  
Pintor León Abadías, 3  
22005 Huesca  
974 228 011 974 230 201  
Mañanas de 9 a 14 horas

**Oficina de empleo de Barbastro**  
Av. de la Merced, 33  
22300 Barbastro  
974 310 700 974 310 700  
Mañanas de 9 a 14 horas

**Oficina de empleo de Binéfar**  
San Quílez, 10. 22500 Binéfar  
974 430 952 974 430 952  
Mañanas de 9 a 14 horas

**Oficina de empleo de Fraga**  
San Quintín, 11 bajo  
22520 Fraga  
974 474 732 974 474 734  
Mañanas de 9 a 14 horas

**Punto de Apoyo Sariñena**  
Plaza España, 1. 22200 Sariñena  
974 571 262  
Mañanas de 9 a 14 horas

**Oficina de empleo de Jaca**  
Carmen, 21. 22700 Jaca  
974 356 146 974 356 147  
Mañanas de 9 a 14 horas

**Oficina de empleo de Monzón**  
Santa Bárbara, 35  
22400 Monzón  
974 417 074 974 417 075  
Mañanas de 9 a 14 horas

**Punto de Apoyo Graus**  
Plaza La Compañía, 1  
22430 Graus  
974 540 768  
Mañanas de 9 a 14 horas

**Oficina de empleo de Sabiñánigo**  
Val Estrecha, s/n.  
22600 Sabiñánigo  
974 480 116 974 480 116  
Mañanas de 9 a 14 horas

**Punto de Apoyo Boltaña**  
Plaza España, 5. 22340 Boltaña  
974 502 245  
Mañanas de 9 a 14 horas

**Oficina de empleo Teruel**  
Nicanor Villalta, 22  
44002 Teruel  
978 601 250 978 603 104  
Mañanas de 9 a 14 horas

**Oficina de empleo Alcañiz**  
Ciudad Deportiva, 10  
44600 Alcañiz  
978 831 495 978 870 865  
Mañanas de 9 a 14 horas

**Oficina de empleo Andorra**  
Av. San Jorge, 64  
44500 Andorra  
978 842 230  
Mañanas de 9 a 14 horas

**Oficina de empleo Calamocha**  
Del Justicia, 11  
44200 Calamocha  
978 730 904 978 730 904  
Mañanas de 9 a 14 horas

**Oficina de empleo Utrillas**  
Av. Valencia, 12  
44760 Utrillas  
978 757 130 978 757 130  
Mañanas de 9 a 14 horas

**Oficina de empleo Arrabal**  
Mariano Turmo, 24  
50015 Zaragoza  
976 730 352 976 735 977  
Mañanas de 9 a 14 horas

**Oficina de empleo Centro**  
Doctor Cerrada, 3  
50005 Zaragoza  
976 216 157 976 218 707  
Mañanas de 9 a 14 horas

**Oficina de empleo Pablo Gargallo**  
Pablo Gargallo, 29-33  
50003 Zaragoza  
976 282 068 976 284 036  
Mañanas de 9 a 14 horas

**Oficina de empleo San José**  
Av. las Torres, 24  
50008 Zaragoza  
976 496 712 976 496 714  
Mañanas de 9 a 14 horas

**Oficina de empleo Santander**  
Santander, 3-5  
50010 Zaragoza  
976 353 834 976 353 816  
Mañanas de 9 a 14 horas

**Oficina de empleo Torrero**  
Monterregado, 21-27  
50007 Zaragoza  
976 251 685 976 383 678  
Mañanas de 9 a 14 horas

**Oficina de empleo Calatayud**  
Glen Ellyn, 7  
50300 Calatayud  
976 883 149 976 886 412  
Mañanas de 9 a 14 horas

**Oficina de empleo Caspe**  
San Agustín, 1. 50700 Caspe  
976 630 797 976 630 797  
Mañanas de 9 a 14 horas

**Oficina de empleo de Ejea de los Caballeros**  
Mediavilla, 27  
50600 Ejea de los Caballeros  
976 661 251 976 663 534  
Mañanas de 9 a 14 horas

**Oficina de empleo Tarazona**  
Reino de Aragón, 3  
50500 Tarazona  
976 641 741 976 641 934  
Mañanas de 9 a 14 horas

**CREA**  
Av. de Ranillas, 16  
50015 Zaragoza  
976 460 066 976 460 136  
Mañanas de 9 a 14 horas y de 16 a 19,30 horas

**CEPYME**  
Plaza Roma, F-1, 2ª planta  
50010 Zaragoza  
976 766 060 976 532 493  
Mañanas de 9 a 14 horas y de 16 a 20 horas

**UGT**  
Costa, 1. 50001 Zaragoza  
976 700 208 976 700 196  
Mañanas de 9 a 14 horas y de 17 a 20 horas

**CCOO**  
Andador Rafael Aparicio, 15  
50015 Zaragoza  
976 798 440 976 741 800  
De lunes a jueves de 9 a 14 horas y de 16 a 19 horas  
Viernes de 9 a 14 horas

**UNIVERSA**  
Pza. Paraíso, 4 Edif. Paraninfo  
50004 Zaragoza  
976 761 997 976 761 780  
De lunes a jueves de 8,30 a 14 horas y de 16 a 19 horas  
Viernes de 8,30 a 14,30 horas

**Instituto Aragonés de la Juventud**  
Franco y López, 4  
50005 Zaragoza  
976 306 690 976 714 049  
De lunes a viernes, de 11 a 14 h.

## ESCUELAS TALLER Y CASAS DE OFICIOS

Las Escuelas Taller y Casas de Oficios tienen como finalidad la inserción de desempleados jóvenes menores de veinticinco años, a través de su cualificación en alternancia con la práctica profesional, en ocupaciones relacionadas con la recuperación o promoción del patrimonio artístico, histórico, cultural o natural, así como con la rehabilitación de entornos urbanos o del medio ambiente, la mejora de las condiciones de vida de las ciudades, o cualquier otra actividad de utilidad pública o de interés general y social que permita la inserción a través de la profesionalización y experiencia de los participantes.



## SELECCIÓN DE CANDIDATOS

La selección de los alumnos trabajadores de las Escuelas Taller y Casas de Oficios, así como la del director, docentes y personal de apoyo, será efectuada mediante la presentación por parte de la entidad promotora de una oferta de empleo en la correspondiente Oficina de Empleo.

Los alumnos trabajadores deberán cumplir como requisitos mínimos los siguientes:

- ▶ Ser menor de 25 años.
- ▶ Ser desempleados no ocupados, registrados en los servicios públicos de empleo y disponibles para el empleo.
- ▶ Cumplir los requisitos establecidos para formalizar un contrato para la formación.

## FORMACIÓN BÁSICA

Son programas específicos que tienen por objeto proporcionar una formación básica y profesional. También se imparte un módulo de alfabetización informática, con una duración de al menos treinta horas.

Al término de su participación el alumno trabajador recibirá un certificado expedido por la entidad promotora en el que se hará constar la duración en horas de su participación en el programa, el nivel de formación teórico-práctica adquirida y los módulos formativos cursados. Este certificado servirá, total o parcialmente, previo los requisitos que se determinen para ser convalidado en su momento por el Certificado de Profesionalidad previsto en el Plan Nacional de Formación e Inserción Profesional.

▶ Primera etapa, los alumnos reciben formación profesional ocupacional.

▶ Segunda etapa, los alumnos trabajadores complementan su formación en alternancia con el trabajo y la práctica profesional. En esta etapa los alumnos trabajadores son contratados por las entidades promotoras.

## BECAS

Durante la primera etapa formativa, los alumnos tendrán derecho a una beca. La percepción de la beca será incompatible con la de prestaciones o subsidios por desempleo y con la realización de trabajos por cuenta propia o ajena. Durante la segunda etapa los alumnos trabajadores percibirán las retribuciones salariales según la normativa vigente.

## DURACIÓN

Escuelas Taller: la duración de ambas etapas no será inferior a un año ni superior a dos, dividida en fases de seis meses.

Casas de Oficio: la duración de cada etapa será de seis meses.

DIRECTORIO	
ESCUELAS TALLER	
▶ <b>TERUEL</b>	
▶ <b>Utrillas. Escuela Taller Santa Bárbara III</b>	Carretera. 44760
▶ <b>ZARAGOZA</b>	
▶ <b>Alagón. Escuela Taller Las Riberas de Sancho</b>	Av. Portalada, 24. 50630 ☎ 976 612 698 ☎ 976 612 698
▶ <b>Calatayud. Escuela Taller Calatayud IV</b>	Plaza de Costa, 14. 50300 ☎ 976 881 314
▶ <b>Caspe. Escuela Taller Ciudad de Caspe III</b>	Albanillos, s/n. 50700 ☎ 976 631 970 ☎ 976 631 970
▶ <b>Cuarde de Huerva. Escuela Taller Pintura Mural II</b>	Av. San José, 5. 50410 ☎ 976 714 000
▶ <b>Ejea. Escuela Taller Ciudad de Ejea</b>	Crta. Gallur-Sangüesa, s/n. 50600 ☎ 976 677 789
▶ <b>Villamayor. Escuela Taller Duquesa de Híjar II</b>	Duquesa de Híjar, s/n. 50013 ☎ 976 589 105.
▶ <b>Zaragoza. Escuela Taller Bartolomé Bermejo</b>	P.º María Agustín, 38. 50004 ☎ 976 441 734
▶ <b>Zaragoza. Escuela Taller Academia General Militar</b>	Crta. de Huesca, s/n. 50090 ☎ 976 517 111
▶ <b>Zaragoza. Escuela Taller Cesarugusta III</b>	P.º Tierno Galván, 36 ☎ 976 272 182
▶ <b>Zaragoza. Escuela Taller Casco Histórico III</b>	San Pablo, 131. 50003 ☎ 976 431 983 ☎ 976 431 983

## TALLERES DE EMPLEO

Tienen como finalidad la inserción de desempleados de 25 años o más en actividades relacionadas con nuevos yacimientos de empleo de interés general y social promovidos por entidades públicas o privadas sin ánimo de lucro, facilitando así su posterior integración en el mercado de trabajo, tanto en el empleo por cuenta ajena como mediante la creación de proyectos empresariales o de economía social.

La duración de los proyectos de talleres de empleo, estará comprendida entre un mínimo de seis meses y un máximo de un año.

## SELECCIÓN

La selección de los alumnos trabajadores de los Talleres de Empleo, así como la del director, docentes y personal de apoyo, será efectuada mediante la presentación por parte de la entidad promotora de una oferta de empleo en la correspondiente Oficina de Empleo.

## FORMACIÓN

Los trabajadores participantes reciben formación profesional ocupacional adecuada a la ocupación a desempeñar, según el plan formativo incluido en la memoria del proyecto, en alternancia con el trabajo y la práctica profesional.

Para los trabajadores que no alcanzan los objetivos de la Educación Secundaria Obligatoria, se organizan programas que proporcionan una formación básica y profesional. En todos los proyectos se imparte un módulo de alfabetización informática, con una duración de al menos treinta horas.

Los trabajadores reciben un certificado, expedido por la entidad promotora, en el que constan la duración en horas de su participación en el programa, así como la competencia adquirida y los módulos formativos cursados. Este certificado podrá servir, para ser convalidado en su momento por un Certificado de Profesionalidad.

## CONTRATACIÓN DE TRABAJADORES

Desde el inicio del Taller de Empleo los trabajadores participantes serán contratados por la entidad promotora, utilizándose la modalidad más adecuada según la normativa vigente. La duración del contrato no podrá exceder de la fecha de finalización del Taller de Empleo.

DIRECTORIO	
TALLERES DE EMPLEO	
▶ <b>HUESCA</b>	
▶ <b>Albelda. Taller de Empleo Albelda</b>	22558 ☎ 974 420 802
▶ <b>Ayerbe. Taller de Empleo Santiago Ramón y Cajal</b>	22800 ☎ 974 380 006
▶ <b>Ballobar. Taller de Empleo Ballobar</b>	22234 ☎ 974 461 717
▶ <b>Barbastro. Taller de Empleo Entabán</b>	22300 ☎ 974 306 006
▶ <b>Huesca. Taller de Empleo Ramiro el Monje III</b>	☎ 974 292 100
▶ <b>Sariñena. Taller de Empleo Monegros</b>	22200 ☎ 974 570 900
▶ <b>Valle de Hecho Taller de Empleo "Buxo"</b>	22720 ☎ 974 375 210
▶ <b>TERUEL</b>	
▶ <b>Caminreal. Taller de Empleo Caminreal</b>	44350
▶ <b>Teruel. Taller de Empleo "Trajes Medievales"</b>	☎ 978 602 089
▶ <b>ZARAGOZA</b>	
▶ <b>Sádaba. Taller de Empleo Cinco Villas</b>	50670 ☎ 976 667 316
▶ <b>Illueca. Taller de Empleo Illueca</b>	50250 ☎ 976 822 001

## PROGRAMAS DE FORMACIÓN OCUPACIONAL Y FORMACIÓN-EMPLEO

La Red de Centros Sociolaborales del Ayuntamiento de Zaragoza, oferta cursos gratuitos de Iniciación Profesional para jóvenes desempleados de 16 a 20/25 años, sin Formación Profesional. La Iniciación Profesional se encuadra dentro de los programas educativos denominados de Garantía Social.

La formación se desarrolla practicando un oficio, existiendo la posibilidad de realizar prácticas en empresas.

Los Centros Sociolaborales ofrecen otros servicios como: Orientación Laboral y Tutoría en las empresas, Formación Básica y Sociocultural.

### Centro Sociolaboral y Especialidades Formativas

#### ▶ Actur

- ▶ Auxiliar Dependiente de Comercio (PGS)
- ▶ Operario de Refrigeración y Climatización (PGS)
- 📍 Pedro Saputo, 3
- ☎ 976 738 638

#### ▶ Almozara

- ▶ Operario de Yesista-Escayolista (PGS)
- ▶ Servicios Auxiliares de Oficina (PGS)
- 📍 Fraga, 15
- ☎ 976 434 763

#### ▶ Casco Viejo

- ▶ Mecánica del Automóvil (PGS)
- ▶ Peluquería
- 📍 Barrioverde, 13
- ☎ 976 203 709 ☎ 976 203 708

#### ▶ Casetas

- ▶ Mantenimiento Básico de Edificios (PGS)
- ▶ Iniciación a la Informática (Trimestral)
- 📍 Avda. Constitución, 16
- ☎ 976 788 231

#### ▶ Delicias

- ▶ Artes Gráficas:
- Pre-impresión – Impresor Serigrafía
- Impresor Offset
- 📍 Escultor Palau, 36
- ☎ 976 533 658 ☎ 976 344 763

#### ▶ La Jota

- ▶ Operario Instalaciones Eléctricas BT (PGS)
- ▶ Empleado de Oficina
- 📍 Avda. Cataluña, 84-86
- ☎ 976 397 489 ☎ 976 297 507

#### ▶ Las Fuentes

- ▶ Operario Mecanizado de la Madera (PGS)
- ▶ Repostería
- 📍 Monasterio de Obarra, 2-4
- ☎ 976 591 304 ☎ 976 596 770

#### ▶ Oliver

- ▶ Operario de Albañilería (PGS)
- ▶ Operario de Viveros y Jardines (PGS)
- 📍 Tirso de Molina, 10
- ☎ 976 533 700

#### ▶ Picarral

- ▶ Cocina
- ▶ Servicio de Camareros
- 📍 Camino de los Molinos, 12
- ☎ 976 528 131

#### ▶ San José

- ▶ Operario de Carpintería (PGS)
- ▶ Operarios de Viveros y Jardines (PGS)
- 📍 Av. Cesáreo Alierta, 76-78
- ☎ 976 410 570

#### ▶ Torrero

- ▶ Carpintería Metálica
- ▶ Auxiliar de Alojamiento y Lavandería (PGS)
- 📍 Monterregado, 13
- ☎ 976 279 934
- ☎ 976 373 980

#### ▶ Valdefierro

- ▶ Operario de Soldadura (PGS)
- ▶ Operario Mecanizado de la Madera (PGS)
- ▶ Puericultura y Animación Infantil
- 📍 Federico Ozánám, 13
- ☎ 976 753 965

## PLAN FIJA (PLAN DE FORMACIÓN E INSERCIÓN JUVENIL DE ARAGÓN)

El Plan Fija propicia un sistema dual de aprendizaje de una profesión, a través de un trabajo remunerado, y de formación orientado a cualificar al joven, y, en su caso, facilitarle el acceso al correspondiente Certificado de Profesionalidad.

Dirigido principalmente a jóvenes entre 16 y 20 años. El perfil medio del joven que se interesa por el Plan Fija es el de alguien que, tras finalizar el periodo de escolaridad obligatoria (habiéndolo superado o no), opta por no continuar los estudios reglados y, carente de Calificación profesional, muestra una notable desorientación a la hora de aproximarse al mundo del trabajo.

El Plan Fija se basa en la actuación de cuatro factores:

- ▶ El joven:
- ▶ Como trabajador de una empresa.
- ▶ Como alumno.
- ▶ La empresa.
- ▶ La formación.
- ▶ La tutoría:
- ▶ El tutor de la empresa.
- ▶ El tutor-profesor.
- ▶ El tutor pedagógico.

Las empresas que contratan aprendices a través del Plan Fija son de distintos sectores: sector metalúrgico, sector de la madera, hostelería, restauración, comercio en general, artes gráficas, distribución, panadería, pastelería, sector cárnico, reparación de automóviles, textil, electricidad, fontanería, metálicas y sector de la construcción.

#### ▶ Plan Fija

- 📍 Av. de Ranillas, 20
- 50015 Zaragoza
- ☎ 976 794 435 ☎ 976 794 436
- ✉ fija@crea.es
- 🌐 [www.crea.es/planfija](http://www.crea.es/planfija)

## PROGRAMA DE PRÁCTICAS NO LABORALES EN EMPRESAS

Este programa se contempla como una de las acciones del Plan de Formación e Inserción Profesional de Aragón, regulado por el Decreto 51/2000 de 14 de marzo.

El Programa de Prácticas no Laborales está gestionado por los Agentes Sociales (CCOO, UGT, CREA y CEPYME). Es una acción voluntaria dirigida a todos los alumnos en situación de desempleo que participen en el Plan de Formación e Inserción Profesional del INAEM. (Plan FIPA) promovido por el Gobierno de Aragón.

El objetivo del Programa es favorecer la creación de recursos humanos en las empresas acordes con sus necesidades productivas; así como conseguir que los alumnos tengan contacto directo con el mercado laboral actual, adquiriendo de esta manera una experiencia que favorezca su futura Inserción Profesional.

### CARACTERÍSTICAS DEL PROGRAMA DE PRÁCTICAS

La realización de las prácticas tutorizadas en empresas, relacionadas con la formación adquirida en el curso, tiene que llevarse a cabo compaginándolas con el desarrollo del curso o bien una vez concluido el mismo, dentro de los seis meses siguientes a su finalización.

La duración de las prácticas deberá ser como máximo, igual a la duración teórica del curso (entre 50 y 250 horas), siendo la duración media de 125 horas. Se podrán realizar entre 3 y 7 horas diarias.

El alumnado en prácticas dispondrá de un seguro de responsabilidad civil con cobertura de riesgos y asistencia médica.

No existe ningún tipo de vinculación económica-laboral entre la empresa y el alumno en el periodo de realización de prácticas. El alumno recibirá una compensación de 0,60 E/h del INAEM, en concepto de gastos generales y podrá percibir las compensaciones necesarias por transporte interurbano y uniformes o equipos de protección individual necesarios para el correcto desarrollo de las prácticas.

Al finalizar las prácticas el alumno recibirá un diploma acreditativo de la realización de las mismas.

Más información: contactar con los tutores del programa en cada uno de los Agentes Sociales.

► **IFES-UGT ARAGÓN**  
 Centro de Formación  
 Arsenio Gimeno  
 Andador Eduardo Jimeno  
 Correas, s/n. 50018 Zaragoza  
 ☎ 976 700 505 ☎ 976 700 506

► **CCOO**  
 La Salina, 5. 50003 Zaragoza  
 ☎ 976 291 381 ☎ 976 291 057

► **CREA**  
 Av. de Ranillas, 20  
 50015 Zaragoza  
 ☎ 976 460 066 ☎ 976 460 136  
 www.crea.es

► **Centro de Formación de CEPYME/ARAGÓN**  
 Urb. Parque Roma, local 12 H  
 50010 Zaragoza  
 ☎ 976 766 060 ☎ 976 532 493  
 formación@cepymearagon.es  
 www.conectapyme.com

## UNIVERSA

Universa es un Servicio de Orientación Profesional de la Universidad de Zaragoza que trabaja en colaboración con el Instituto Aragonés de Empleo del Gobierno de Aragón.

El objetivo de este Servicio de Orientación Profesional Universitaria es la inserción de los titulados universitarios en el mercado de trabajo y su adecuación profesional a las necesidades de las empresas. Para ello UNIVERSA desarrolla varias actividades:

- Gestión de prácticas nacionales e internacionales para universitarios en empresas e instituciones.
- Formación empresarial para titulados universitarios, de acuerdo a las necesidades detectadas en la empresa, dentro del Plan de Formación e Inserción Profesional de Aragón.
- Orientación e información laboral para la óptima inserción del titulado en el mercado de trabajo.

- Orientación y selección de candidatos españoles o de otros países europeos para ofertas de prácticas y empleo.

### TITULADOS

Formación adaptada a la empresa (dentro del Plan de Formación e Inserción Profesional del Gobierno de Aragón).

- Cursos genéricos.
- Cursos específicos.
- Itinerarios formativos hacia la profesionalización.
- Posibilidad de periodo de adaptación previa al puesto de trabajo.
- Incorporación directa a la empresa.

### PROGRAMA DE PRÁCTICAS INTERNACIONAL

- Programa "UNIVERSTAGE".
- Prácticas internacionales de recién universitarios en Empresas e Instituciones ubicadas en el extranjero.

- "BECAS FARO".
- Prácticas internacionales de estudiantes de últimos años de la Universidad de Zaragoza en Empresas ubicadas en la Unión Europea.
- "BECAS ARGO".
- Prácticas internacionales de recién titulados universitarios en Empresas ubicadas en la Unión Europea.
- Gestión de ofertas de empleo en el extranjero para universitarios españoles.
- Proyectos internacionales.
- Acuerdos de colaboración/cooperación.

### PRÁCTICAS DE ESTUDIANTE

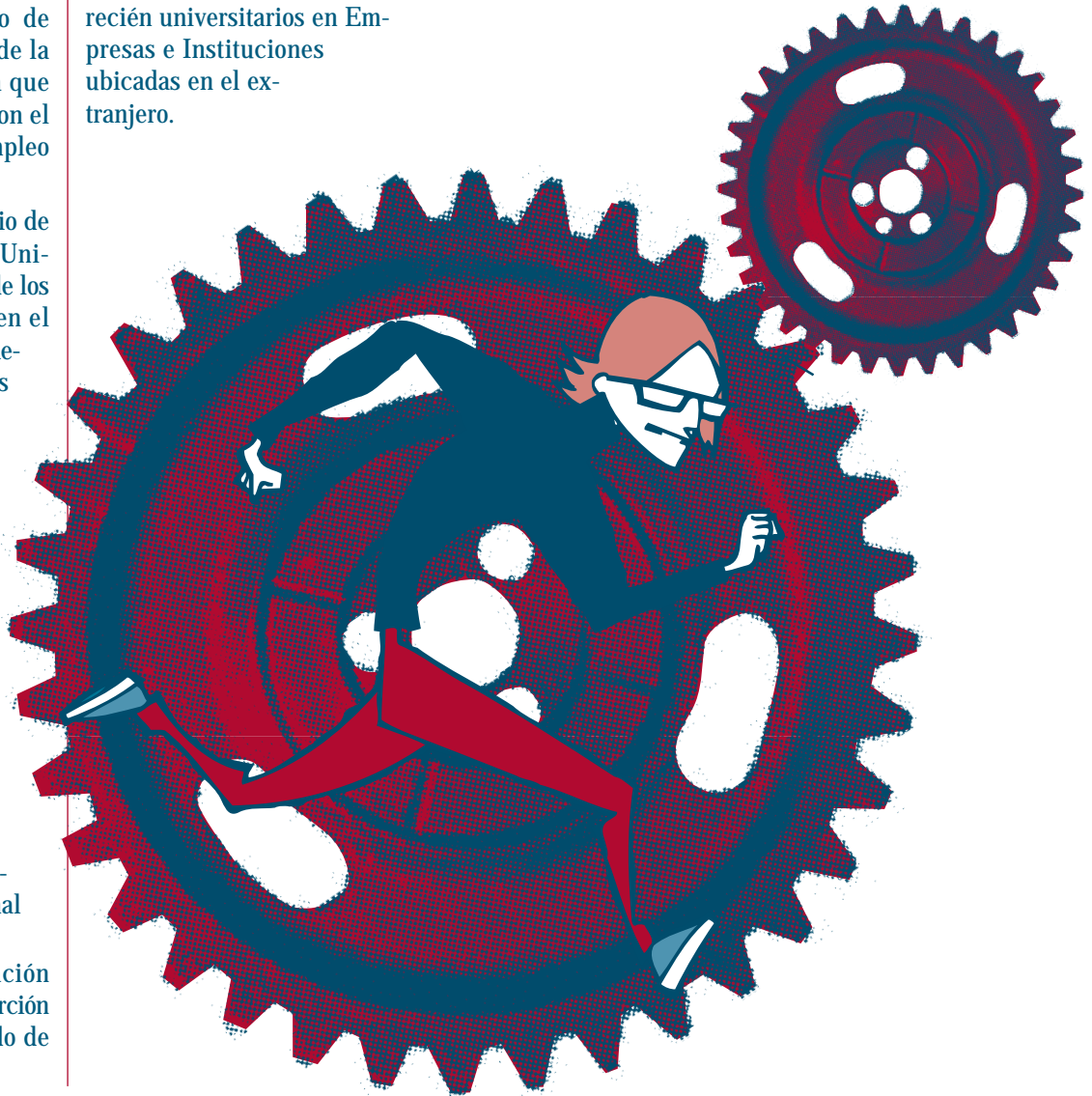
- Dirigida a estudiantes de la Universidad de Zaragoza, con el 50% de los créditos de la carrera superados.
- Duración entre 100 y 500 horas.

- Tareas formativas para el alumno y acuerdos con su titulación.
- El seguimiento y evaluación de las prácticas.
- Tutor Centro Universitario.
- Tutor Empresa.
- Universa.

► **Universa Huesca**  
 Vicerrectorado  
 Campus de Huesca  
 Ronda Misericordia, 1  
 22001 Huesca  
 ☎ 974 239 390

► **Universa Teruel**  
 E.U. Politécnica, 3ª planta  
 44003 Teruel  
 ☎ 978 618 157

► **Universa Zaragoza**  
 Edificio Paraninfo  
 (Entrada por Gran Vía)  
 Plaza Basilio Paraíso, 4  
 50004 Zaragoza  
 ☎ 976 761 997 ☎ 976 761 780  
 universa@posta.unizar.es  
 www.unizar.es/universa



# S U M A R I O

<b>PRESENTACIÓN</b>	2	<b>ORIENTACIÓN</b>	22
<b>ITINERARIOS DE INSERCIÓN</b>	3	<b>Servicios de Orientación Profesional del INAEM y entidades colaboradoras</b>	22
<b>Iniciación Profesional/ Garantía Social</b>	4	<b>Orientación Profesional en los Institutos de Educación Secundaria y en los Centros de Personas Adultas</b>	24
<b>Jóvenes con la ESO y que no quieren seguir estudiando</b>	5	<b>Centro Permanente de Orientación Profesional</b>	24
<b>Jóvenes sin titulación y con experiencia</b>	6	<b>Universa</b>	24
<b>Formación Profesional sin terminar</b>	7	<b>Asesoría Laboral del Instituto Aragonés de la Mujer</b>	25
<b>Bachillerato terminado</b>	8	<b>Programa Acceder</b>	25
<b>Formación Profesional finalizada</b>	9	<b>Orientación para Personas con Especiales Dificultades de Inserción</b>	25
<b>Estudios Universitarios sin terminar</b>	10	<b>BÚSQUEDA DE EMPLEO</b>	26
<b>Joven con Titulación Universitaria</b>	11	<b>Oficinas de Empleo del INAEM</b>	26
<b>Titulados de enseñanzas no oficiales o extranjeras</b>	12	<b>Agencias de Colocación</b>	27
<b>Opositor que vuelve al mercado de trabajo</b>	13	<b>Empresas de Trabajo Temporal</b>	28
<b>Jóvenes que quieren trabajar en el extranjero</b>	14	<b>Empresas de Selección</b>	29
<b>Jóvenes inmigrantes</b>	15	<b>La Administración Pública</b>	29
<b>Jóvenes zona rural</b>	16	<b>Medios de Comunicación</b>	30
		<b>Búsqueda de Empresas</b>	32
		<b>Buscar trabajo en Internet</b>	33
		<b>Trabajo en el extranjero</b>	35
		<b>FORMACIÓN PARA EMPLEO</b>	39
		<b>Plan de Formación Ocupacional e Inserción Profesional de Aragón</b>	39
		<b>Escuelas Taller y Casas de Oficios</b>	40
		<b>Talleres de Empleo</b>	41
		<b>Programas de Formación Ocupacional y Formación-Empleo</b>	42
		<b>Plan Fija (Plan de Formación e Inserción Juvenil de Aragón)</b>	42
		<b>Programa de Prácticas no laborales en empresas</b>	42
		<b>Universa</b>	43
<b>RECURSOS PARA LA BÚSQUEDA DE EMPLEO</b>			
<b>INFORMACIÓN</b>	18		
<b>Instituto Aragonés de la Juventud</b>	18		
<b>Instituto Aragonés de Empleo</b>	19		
<b>Universa</b>	20		
<b>Información para inmigrantes</b>	20		
<b>Recursos de empleo para personas discapacitadas</b>	21		

instituto aragonés de la juventud

## ZARAGOZA

Francisco Franco y López, 4. 50005

976 306 690

976 714 986

## HUESCA

Ricardo del Arco, 6. 22071

974 293 025

974 293 040

## TERUEL

San Vicente de Paúl, 1.

44071

978 641 270

978 641 030

informacion.iaj@aragob.es

www.aragob.es

de 10 a 14 horas,

de lunes a viernes

Edita: Departamento de Servicios Sociales y Familia ■ Instituto Aragonés de la Juventud ■ D.L.: Z-183/93 ■ ISSN: 1136-887X. ■ Imprime: Los Sitios talleres gráficos ■ N. R.: Autorizada la reproducción total o parcial del contenido de esta publicación citando la fuente. ■ Periodicidad bimestral ■ La Carpeta no se hace responsable de las opiniones de los autores de los artículos publicados, ni de posibles variaciones en las programaciones anunciadas. ■ Ejemplar gratuito.

PAPEL ECOLÓGICO



UNIÓN EUROPEA  
Fondo Europeo  
de Desarrollo Regional