

# INFORMACIONES TECNICAS

Dirección General de Tecnología Agraria

Núm. 118 ■ Año 2002

Centro de Técnicas Agrarias



## Gestión cunícola

Año 2001



UNIÓN EUROPEA  
Fondo Europeo de Orientación  
y de Garantía Agrícola



GOBIERNO  
DE ARAGON

Departamento de Agricultura

## Introducción.

El Departamento de Agricultura del Gobierno de Aragón, a través del Centro de Técnicas Agrarias viene realizando desde 1986 la recogida de datos de gestión técnico-económica de una muestra de explotaciones cunícolas.

La recogida y posterior estudio de los datos la realiza el personal adscrito a las Unidades Técnicas de Ganadería de Monogástricos y Gestión de Explotaciones.

La gestión técnico-económica constituye una herramienta indispensable para la toma de decisiones en una explotación moderna, con el fin de conseguir una mejora de su rentabilidad en un sector que podemos considerar cada día más competitivo.

## Objetivos.

Los objetivos del presente estudio son, por un lado seguir con la serie anual de publicación de resultados técnico económicos de explotaciones cunícolas, y por otro realizar un análisis de dichos resultados de manera que puedan ser de utilidad para los cunicultores, actuales o futuros.

La muestra empleada, resulta de la puesta en común de los datos recogidos, de una parte, por la Unidad de Monogástricos a través de sus colaboradores del Servicio Provincial de Huesca, y por otra, por la Unidad de Gestión de Explotaciones. En el primer caso son datos que proceden, exclusivamente, de explotaciones de la provincia de Huesca, y el grupo no cuenta con un programa de gestión cunícola único. En el segundo caso todas las granjas participan en el programa GESCON. En consecuencia, resulta imprescindible la homogenización previa de los datos para su análisis conjunto. Los datos corresponden al año 2001.

De los datos recogidos, se obtiene información sobre los aspectos de la producción cunícola:

- Estructura de la explotación (Dimensión y criterios de manejo).
- Índices de reproducción.
- Índice de conversión y consumos.
- Productos (Ventas de gazapos)
- Resultados económicos (Ingresos, Ventas y Márgenes).

## Representatividad de la muestra.

La muestra está formada por 14 explotaciones en total, 8 ubicadas en la provincia de Huesca, y 6 en la provincia de Teruel. Las explotaciones de Teruel pertenecen todas ellas a la comarca de Valderrobres.

Jaulas/explotación	Muestra		Aragón		España	
	Nº explot.	% s. total	Nº explot.	% s. total	Nº explot.	% s. total
20 – 99	-	-	130	20 %	2.412	38 %
100 – 199	1	14 %	158	24 %	1.300	21 %
200 – 399	2	7 %	242	38 %	1.595	25 %
400 – 799	7	50 %	99	15 %	743	12 %
800 y más	4	28 %	26	4 %	283	4.5 %
Totales	14		644		6.254	

Los datos referentes a España y Aragón han sido recogidos de las encuestas sobre cunicultura realizadas por el Ministerio de Agricultura (MAPA), en colaboración con los Servicios de Estadística Agraria de las Comunidades Autónomas, publicados en el boletín mensual del MAPA de noviembre de 2001.

Como podemos ver en el cuadro anterior, la muestra analizada no representa al conjunto de las granjas de Aragón. Por ello, con la presente publicación pretendemos únicamente dar a conocer unos resultados de un conjunto de granjas que realizan gestión técnica económica, y la evolución de los índices obtenidos a lo largo del tiempo en las mismas.

## Índice de ocupación de jaulas.

Se calcula relacionando porcentualmente el total de conejas en producción con respecto al número total de jaulas de la explotación. Este índice nos proporciona una idea clara del aprovechamiento de la infraestructura fija de la explotación.

Un índice de ocupación inferior a 100 nos daría idea de una deficiente utilización de la capacidad de la granja.

Estrato	Muestra	Aragón	España
20 – 99	—	106	90,5
100 – 199	117	43,3	79,9
200 – 399	126	91,0	88,4
400 – 799	104	93,0	99,7
800 y más	107	102	76,2

Los resultados de la muestra son, en general, mejores que los del total de explotaciones analizadas por el MAPA.

## Resultados técnico-económicos del año 2001.

En los cuadros siguientes se recogen los resultados medios de cada índice, además del coeficiente de variabilidad, que permite la comparación entre la dispersión de las distintas variables, también se añaden los valores mínimos y máximo de cada uno de ellos.

ESTRUCTURA	Media de la muestra	Coefic. de variabilidad	Mínimo valor	Máximo valor
Número de jaulas de parto	644	65%	124	1.600
Número de hembras en producción	695	66%	116	1.823
Porcentaje de ocupación de jaulas	109	13%	92,6	140
Porcentaje anual de reposición	27,9	72%	5,7	82,2
Porcentaje anual de reposición propia	95,2	6%	85,7	100
Porcentaje de hembras muertas	37,1	59%	17,9	77,8
Porcentaje de hembras vendidas (por desecho)	66,3	22%	44,8	82,7

Los porcentajes representan los totales de animales respecto a la media de hembras en producción.

Los animales causan baja por tres motivos principalmente: baja producción, enfermedad grave o muerte. Es evidente que para mejorar la producción hay que eliminar las conejas improproductivas, siendo necesario por tanto, disponer del número suficiente de animales de reposición para efectuar las sustituciones de inmediato.

La gran variabilidad de los valores mínimo y máximo de reposición y mortalidad de hembras, es consecuencia de que en una de las explotaciones ha habido un problema de patología, con gran número de bajas, y por tanto con un consecuente índice elevado de reposición para alcanzar la capacidad normal de la granja.

En prácticamente todas las explotaciones, la mayor parte de la reposición procede de la propia granja.

REPRODUCCIÓN	Media de la muestra	Coefic. de variabilidad	Mínimo valor	Máximo valor
Nº cubriciones por hembra en producción	9,93	25%	2,47	12,2
% partos/cubriciones	65,4	13%	47,8	76,9
Nº partos por hembra	6,70	17%	4,25	8,06
Intervalo entre partos (días)	55,8	20%	45,4	86,7
Prolificidad (nº nacidos por parto)	8,55	17%	6,97	12,6
Mortinatalidad (nacidos muertos)	6,21	30%	2,63	8,80
Camadas destetadas/hembra	6,14	19%	3,81	7,43
Gazapos destetados por camada	7,85	9%	6,41	9,09
Gazapos destetados por hembra	48,8	20%	24,5	58,9
Gazapos destetados por jaula	52,7	19%	24,2	65,9
Porcentaje de mortalidad de nacimiento a destete	10,1	41%	4,22	17,4
Porcentaje de mortalidad de destete a venta	6,51	51%	3,24	11,3

Según la encuesta del MAPA, el promedio de producción de las conejas en España es de unos 37 conejos producidos para venta al año, que suponen unos 39-40 gazapos por coneja al destete, cifra que se sitúa muy por debajo de la obtenida en el grupo de granjas de la muestra (48,8).

CONSUMOS	Media de la muestra	Coefic. de variabilidad	Mínimo valor	Máximo valor
Kilos de pienso consumido por hembra	329	12%	252	403
Kilos de pienso consumido por Kg de gazapo vendido	3,92	16%	3,38	5,72
Precio del pienso (pesetas)	31,0	6%	27,0	33,9
Precio del pienso (euros)	0,186		0,162	0,203

El consumo dependerá del número total de animales en la granja a lo largo del año, no sólo hembras en producción, sino también reposición y gazapos vendidos.

	Media de la muestra		Coefic. variabil.	Mínimo valor		Máximo valor	
<b>PRODUCTOS</b>							
Gazapos vendidos por hembra	44,6		21%	22,0		54,5	
Peso medio a la venta. Kg.	1,96		4%	1,80		2,08	
Peso total vendido por hembra. Kg.	87,0		20%	44,7		111	
Peso total vendido por jaula	94,1		20%	44,1		131	
Precio medio del Kg de gazapo vendido	288 pts = 1,73 €		3%	276 pts = 1,66 €		307 pts = 1,84 €	
<b>INGRESOS</b>							
	Pts	Euros		Pts	Euros	Pts	Euros
Ingresos de ventas por jaula	27.375	164,52	22%	12.718	76,43	40.341	242,45
Ingresos de ventas por hembra	25.291	152,02	22%	12.888	77,45	34.054	204,66
Ingresos por Kg vendido	290	1,74	3%	276	1,66	308	1,85
<b>GASTOS POR HEMBRA</b>							
Alimentación	10.170	61,12	11%	8.358	50,26	12.361	74,28
Sanitarios	1.191	7,16	40%	407	2,45	2.038	12,25
Reposición comprada	771	4,63	77%	173	1,43	1.639	9,84
Energía	545	3,27	51%	243	1,46	1.131	6,79
Inseminación*	1.082	6,50	9%	974	5,85	1.164	7,00
Otros gastos**	1.295	7,78	52%	132	0,79	2.989	17,96

\* Los gastos de inseminación están recogidos solamente de 5 de las 14 explotaciones de la muestra. \*\*Dentro de otros gastos están la totalidad de los gastos de inseminación en aquellas explotaciones que llevan este sistema de cubrición (12 de las 14 analizadas).

Muy por encima del resto, el gasto principal en todas las explotaciones es el correspondiente a la alimentación.

GASTOS TOTALES	Media de la muestra		Coefic. variabilidad	Mínimo valor		Máximo valor	
	Pts	Euros		Pts	Euros	Pts	Euros
Total gastos por hembra	12.916	77,63	14%	10.339	62,14	16.579	117,85
Total gastos por jaula	14.042	84,39	18%	10.450	62,80	19.609	117,85
Total gastos por Kg vendido	154	0,93	21%	125	0,76	238	1,44

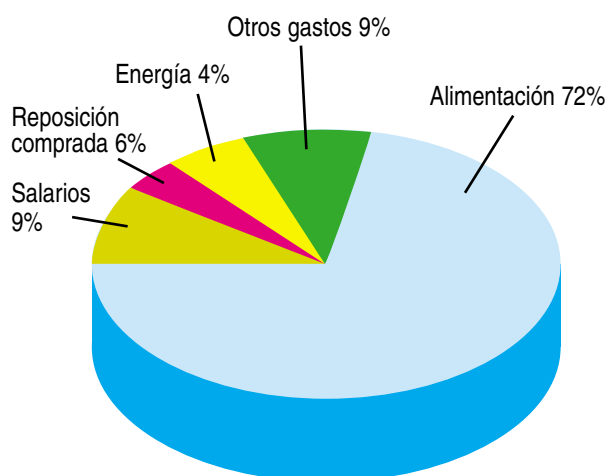
Si bien para algunos gastos la variabilidad es grande, como es el caso del importe de altas, en el que se alcanza el 77%, se puede ver que ésta disminuye considerablemente al considerar los gastos totales, quedando tan sólo en un 14% de variabilidad si consideramos los gastos por hembra productiva.

MÁRGENES	Media de la muestra		Coefic. variabilidad	Mínimo valor		Máximo valor	
	Pts	Euros		Pts	Euros	Pts	Euros
Sobre costo de alimentación por hembra	21.039	126,45	45%	4.530	27,27	33.097	198,91
Sobre costo de alimentación por Kg vendido	164	0,93	16%	100	6,00	198	1,44

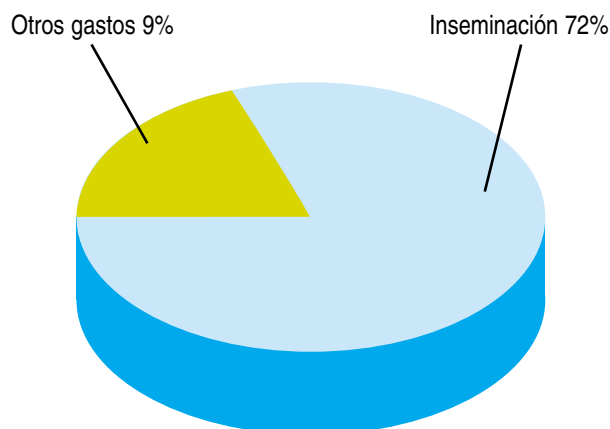
El margen sobre costo de alimentación, se calcula restando a los ingresos totales, los gastos de alimentación.

MÁRGENES BRUTOS	Media de la muestra		Coefic. variabilidad	Mínimo valor		Máximo valor	
	Pts	Euros		Pts	Euros	Pts	Euros
Margen bruto por hembra	12.375	126,45	36%	2.349	14,11	17.475	105,03
Margen bruto por jaula	13.333	80,13	35%	2.268	13,63	20.732	105,03
Margen bruto por Kg vendido	136	0,82	24%	50,33	3,02	169	1,06

**Gráfico 1. Distribución de los gastos variables por hembra en producción**



**Gráfico 2. Importancia del gasto de inseminación por hembra en producción dentro del capítulo "otros gastos".**



## Evolución de los datos desde 1986.

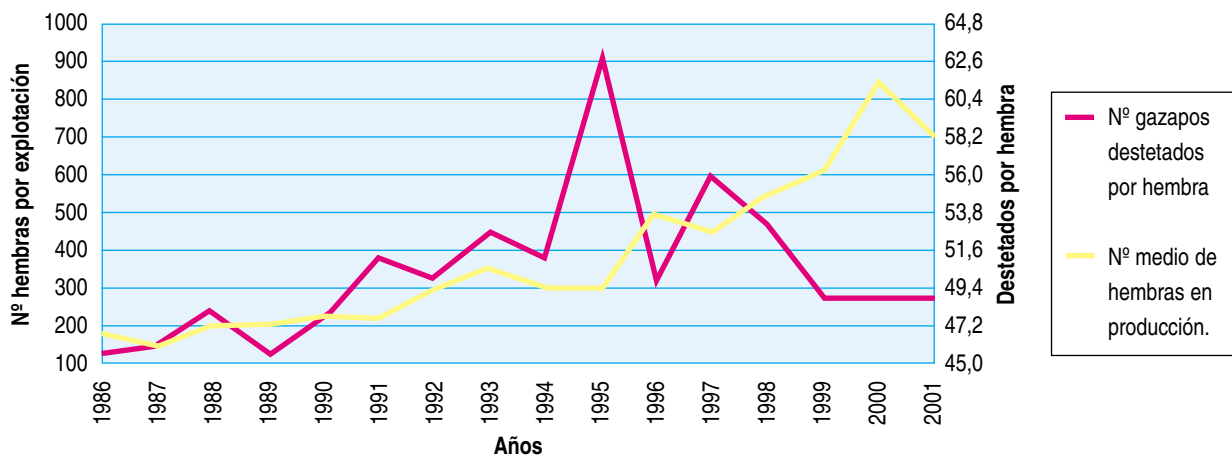
Si bien las granjas objeto de estudio han ido variando a lo largo de los años, se dispone de una serie de datos medios a lo largo del tiempo, que dan idea de la variación de los índices.

- **Número medio de hembras en producción.** Se observa en general una variación al alza a lo largo de los años (ver Gráfico 1), debida en gran medida al sistema de manejo en bandas y a la introducción de la inseminación artificial, que permite el manejo de un mayor número de conejas por UTH (unidad de trabajo).
- **Número de partos por hembra.** Es un valor que se mantiene estable a lo largo de la serie estudiada.
- **Número de gazapos destetados.** Si comparamos en una gráfica conjunta los dos índices podemos observar que a partir del año 95, se producen dos cambios de tendencia, por un lado aumenta significativamente el tamaño de la explotación, debido a que con la generalización de la inseminación artificial se puede aumentar el número de animales por UTH, por otro vemos como disminuyen los gazapos medios destetados por hembra.

Se obtiene pues un aumento de las ventas por explotación, con el correspondiente aumento de los márgenes bruto y neto, y por otro, una reducción de los índices productivos.

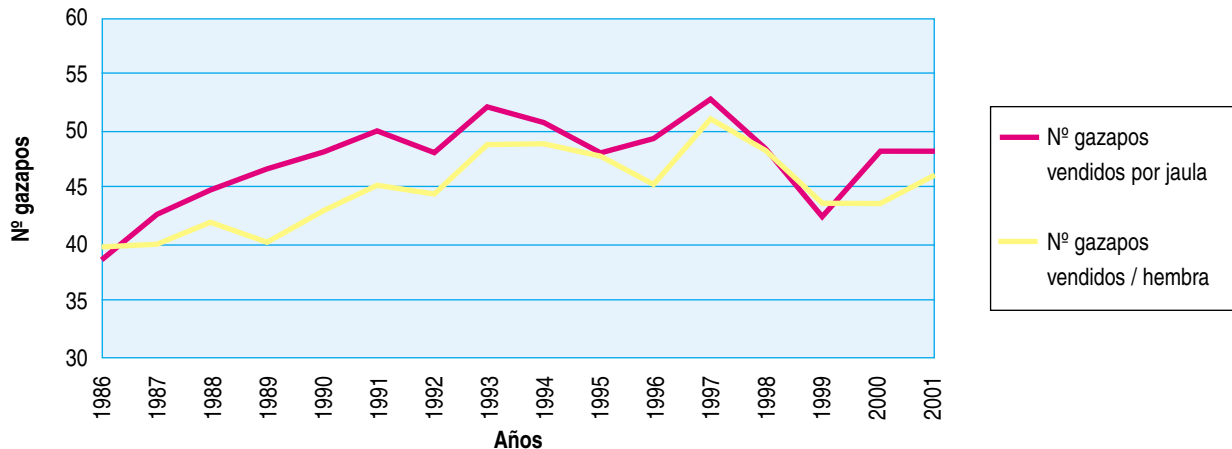
Es preciso hacer la observación de que la muestra no es constante, se producen entradas y salidas de explotaciones, esta circunstancia puede explicar variaciones en los índices.

**Gráfico 3. Relación entre gazapos destetados por hembra y número de hembras en producción.**



- **Número de gazapos vendidos.**

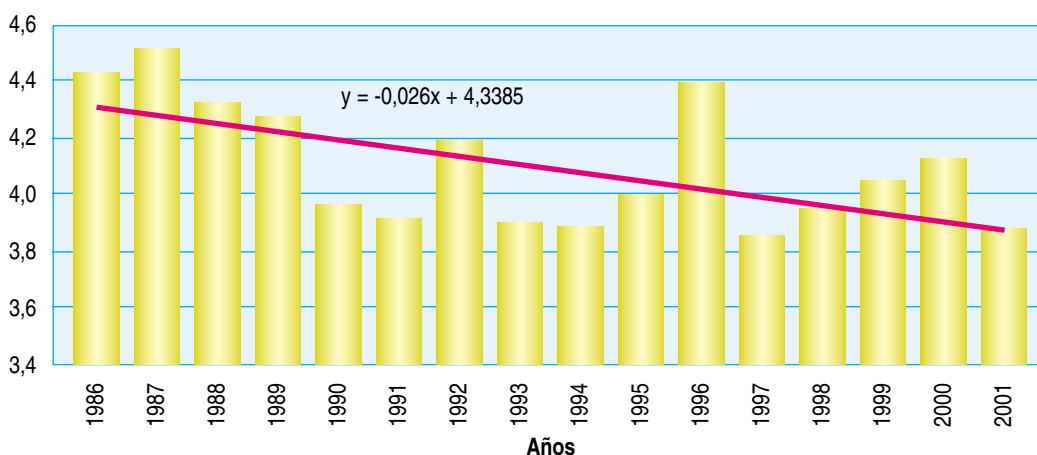
**Gráfico 4. Variación del número de gazapos vendidos.**



- **Kg de pienso consumido/kg vivo vendido.** En el diagrama de barras adjunto, se observa una tendencia de mejora del índice de aprovechamiento del pienso empleado que puede atribuirse a tres factores, por una parte a la introducción generalizada de la inseminación, lo que disminuye el número de animales en la explotación por hembra productiva, a la mejora de las razas y su capacidad de conversión y a la mejora de la calidad de los piensos empleados.

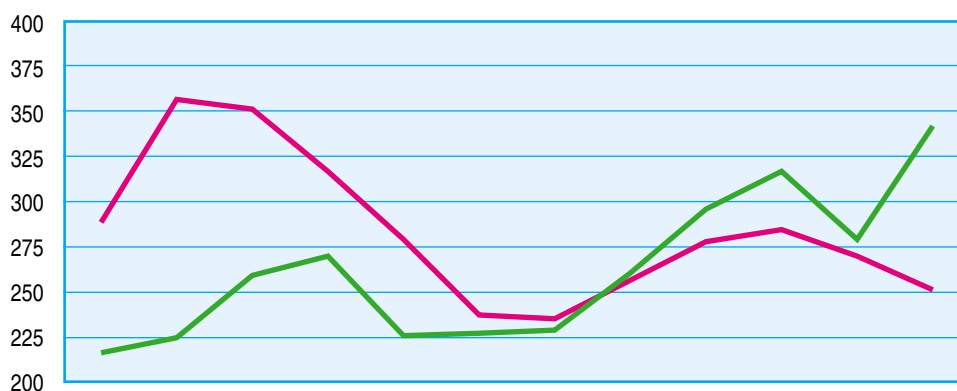
La mejora en el índice de conversión la podemos estimar en 26 gramos de pienso por kg vendido y año.

**Gráfico 5. Kg de pienso consumido por kg de gazapo vendido.**



- **Precio medio de venta del kilo de gazapo vendido.** Tenemos que considerar durante los primeros meses de 2001 la incidencia del problema de las “vacas locas”, que produjo una subida de los precios. Como se puede apreciar en el *Gráfico 6*, se alcanzaron mayores precios durante el primer trimestre del año que en el resto, cuando lo habitualmente constatado es que los precios mayores se alcanzan el último trimestre de cada año.

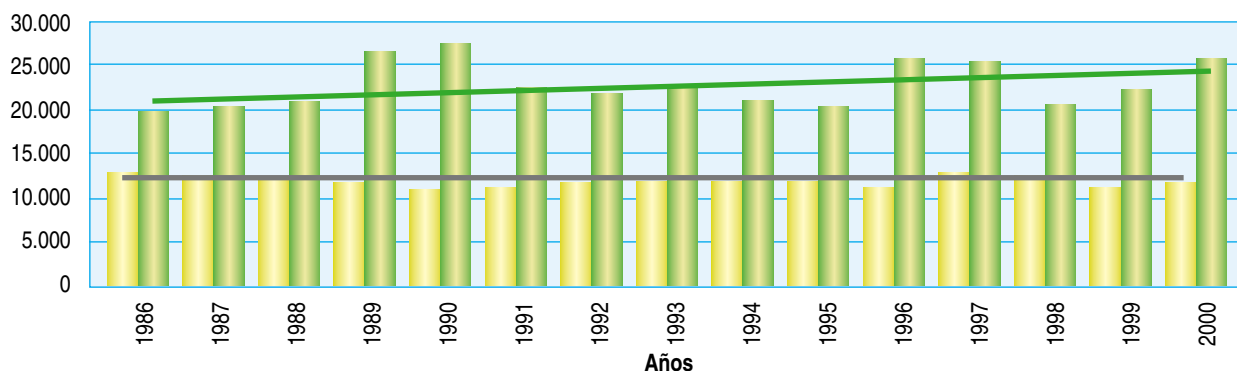
**Gráfico 6. Variación de precios de la lonja durante los años 2000 y 2001 (pesetas)**



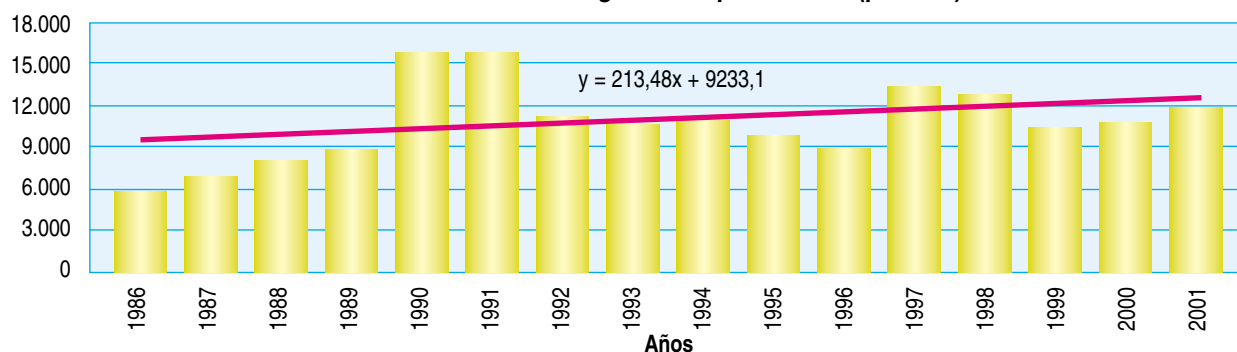
	Ene	Feb	Mar	Abr	May	Jun	Jul	Ago	Sep	Oct	Nov	Dic
— 2000	216,0	225,0	260,0	270,0	226,0	227,5	230,0	262,5	295,0	316,2	279,0	342,5
— 2001	288,0	356,2	352,5	315,0	280,0	238,0	236,0	257,5	280,0	285,0	270,0	251,7

- **Ingresos, gastos y márgenes brutos por hembra.** Se aprecia una tendencia de estabilidad en los costes de producción por hembra, y un aumento en los ingresos, lo que conlleva a un aumento en la tendencia del margen bruto por hembra. Cabe destacar que en el momento de esta publicación debido a los bajos precios de venta, los márgenes son negativos.

**Gráfico 7. Variación de ingresos y gastos por hembra (pesetas).**



**Gráfico 8. Variación del margen bruto por hembra (pesetas).**



## Estacionalidad de la producción.

Teniendo en cuenta las medias trimestrales de las granjas estudiadas durante una serie de cinco años, se puede apreciar los efectos de la estacionalidad en la producción cunícola.

El número de partos por hembra se puede considerar constante a lo largo de todo el año.

Sin embargo, para el resto de parámetros técnicos, el trimestre más desfavorable es el tercero, que representa los meses de verano (julio, agosto y septiembre), disminuyendo ligeramente el número de gazapos nacidos por parto, y aumentando de manera considerable la mortalidad de gazapos. Estos resultados negativos se ven equilibrados en el margen bruto, debido a un mayor precio en la venta de los gazapos.

ÍNDICES REPRODUCTIVOS	Año	1º Trim.	2º Trim.	3º Trim.	4º Trim.
Partos por hembra	1997	1,78	1,89	1,81	<b>1,75</b>
	1998	1,86	1,62	1,71	<b>1,55</b>
	1999	1,59	1,79	<b>1,52</b>	1,70
	2000	<b>1,54</b>	1,56	1,72	1,70
	2001	<b>1,59</b>	1,66	1,72	1,74
	<b>Media</b>	<b>1,67</b>	<b>1,70</b>	<b>1,70</b>	<b>1,69</b>
Número medio de gazapos nacidos por parto	1997	9,15	8,90	<b>8,53</b>	8,89
	1998	9,18	9,20	<b>8,39</b>	8,59
	1999	8,77	8,57	<b>8,11</b>	9,05
	2000	9,46	9,17	<b>8,65</b>	9,06
	2001	9,64	8,54	<b>7,83</b>	8,19
	<b>Media</b>	<b>9,24</b>	<b>8,88</b>	<b>8,30</b>	<b>8,76</b>
Número de camadas destetadas por hembra	1997	1,68	1,76	<b>1,62</b>	1,81
	1998	1,73	1,75	<b>1,48</b>	1,48
	1999	1,60	1,61	<b>1,58</b>	1,65
	2000	<b>1,51</b>	1,52	1,65	1,69
	2001	<b>1,48</b>	1,59	1,50	1,56
	<b>Media</b>	<b>1,60</b>	<b>1,65</b>	<b>1,57</b>	<b>1,64</b>



ÍNDICES REPRODUCTIVOS	Año	1º Trim.	2º Trim.	3º Trim.	4º Trim.
Número de gazapos destetados por hembra	1997	14,2	14,7	<b>12,9</b>	14,3
	1998	14,6	15,1	<b>11,9</b>	11,6
	1999	12,8	12,7	<b>11,2</b>	12,4
	2000	<b>11,6</b>	12,0	12,3	12,7
	2001	12,0	12,8	<b>11,8</b>	12,0
	<i>Media</i>	<b>13,0</b>	<b>13,4</b>	<b>12,0</b>	<b>12,6</b>
% bajas del nacimiento al destete	1997	5,95	7,01	7,08	<b>10,3</b>
	1998	8,69	7,19	<b>9,53</b>	8,71
	1999	12,9	11,6	<b>16,4</b>	10,7
	2000	9,00	7,68	<b>10,7</b>	9,82
	2001	9,47	9,59	<b>11,2</b>	9,64
	<i>Media</i>	<b>9,20</b>	<b>8,61</b>	<b>11,0</b>	<b>9,83</b>
% bajas del destete a venta respecto a los destetados	1997	4,22	4,33	<b>5,50</b>	4,98
	1998	4,66	3,12	7,24	<b>7,54</b>
	1999	4,21	4,65	5,43	<b>6,15</b>
	2000	8,69	5,38	<b>9,18</b>	8,04
	2001	6,39	5,35	<b>6,94</b>	6,45
	<i>Media</i>	<b>5,63</b>	<b>4,57</b>	<b>6,86</b>	<b>6,63</b>

Se han remarcado aquellos valores más desfavorables de cada año

VENTAS Y MÁRGENES	Año	1º Trim.	2º Trim.	3º Trim.	4º Trim.
Nº gazapos vendidos por hembra	1997	13,2	13,4	<b>12,3</b>	13,5
	1998	13,2	13,6	12,0	<b>10,5</b>
	1999	11,4	11,4	<b>10,2</b>	10,9
	2000	<b>10,3</b>	10,6	11,5	11,1
	2001	<b>11,0</b>	11,4	11,1	11,1
	<i>Media</i>	<b>11,82</b>	<b>12,08</b>	<b>11,42</b>	<b>11,42</b>
Kilos peso vendido por hembra	1997	26,1	26,0	<b>23,2</b>	25,7
	1998	25,5	26,2	22,4	<b>20,9</b>
	1999	22,9	21,5	<b>19,0</b>	21,2
	2000	20,6	<b>20,5</b>	21,6	22,0
	2001	21,8	21,9	<b>21,2</b>	22,2
	<i>Media</i>	<b>23,4</b>	<b>23,2</b>	<b>21,5</b>	<b>22,4</b>
Precio medio venta peso vivo, Pts/kg	1997	<b>227</b>	239	252	300
	1998	270	<b>251</b>	259	280
	1999	223	<b>222</b>	261	303
	2000	<b>231</b>	239	266	310
	2001	329	284	<b>265</b>	274
	<i>Media</i>	<b>256</b>	<b>247</b>	<b>261</b>	<b>293</b>
Margen por hembra Pts	1997	<b>2647</b>	3058	3093	4618
	1998	3661	3439	3108	<b>2974</b>
	1999	2337	<b>2097</b>	2777	3599
	2000	<b>2111</b>	2404	2845	4054
	2001	3800	3155	<b>2638</b>	2782
	<i>Media</i>	<b>2911</b>	<b>2831</b>	<b>2892</b>	<b>3605</b>

## Variación de los márgenes del cuarto trimestre con respecto a la media anual.

**Tabla 1. Precios medios trimestrales Lonja Agropecuaria del Ebro (pts/Kg, vivo)**

AÑO	TRIMESTRES			
	1º	2º	3º	4º
1985	224,8	228,5	209,8	<b>258,2</b>
1986	214,9	210,1	211,5	<b>257,7</b>
1987	224,2	231,2	233,7	<b>284,1</b>
1988	237,1	224,3	236,6	<b>286,7</b>
1989	196,0	194,0	289,0	<b>304,0</b>
1990	290,0	284,0	317,0	<b>337,0</b>
1991	292,1	273,5	298,6	<b>329,3</b>
1992	<b>269,8</b>	242,3	242,8	269,2
1993	224,8	213,4	217,9	<b>256,9</b>
1994	213,2	224,0	264,6	<b>276,6</b>
1995	207,6	207,5	236,5	<b>276,6</b>
1996	199,0	233,5	258,4	<b>257,6</b>
1997	226,9	236,4	255,0	<b>300,8</b>
1998	259,8	241,2	251,7	<b>270,4</b>
1999	212,3	212,5	260,0	<b>289,5</b>
2000	233,7	241,2	269,8	<b>310,0</b>
2001	<b>332,3</b>	277,7	257,8	268,9

Se remarcan los valores más favorables de cada año.

En esta tabla podemos apreciar la variación al alza de los precios del cuarto trimestre como una tendencia generalizada a lo largo de los años. La variación de precios en el primer trimestre del año 2001 es debido a la situación anómala del mercado creada como consecuencia del problema de “las vacas locas”.

Esta tendencia cíclica de precios, es un factor a considerar en la planificación de manejo de la granja. En la **Tabla 2** podemos ver la diferencia de precios conseguidos en el cuarto trimestre y la diferencia absoluta y relativa de los márgenes conseguidos en el mismo con respecto a la media anual.

**Tabla 2. Variación de los precios y márgenes del cuarto trimestre respecto a la media anual.**

AÑO	Precio 4º trimestre	Precio anual	Variación absoluta	% variación	Margen 4º trimestre	Margen anual	Variación absoluta	% variación
1985	277	245	32,6	13,3	667	490	177	36,2
1986	280	242	38,4	15,9	708	532	176	33,1
1987	288	250	37,6	15,0	843	631	212	33,6
1988	305	253	51,7	20,4	933	727	206	28,4
1989	339	258	80,6	31,2	1.281	764	517	67,7
1990	357	318	39,3	12,4	1.598	1.309	289	22,1
1991	346	310	35,9	11,6	1.541	1.317	224	17,0
1992	269	256	13,2	5,14	1.136	946	190	20,0
1993	261	233	28,4	12,2	1.017	884	133	15,1
1994	281	246	35,8	14,6	1.170	956	214	22,4
1995	259	229	30,3	13,2	1.055	806	249	30,9
1996	259	237	21,7	9,16	1.084	758	326	43,0
1997	300	255	45,0	17,6	1.593	1.118	475	42,5
1998	281	265	15,5	5,85	991	1.099	-108	-9,80
1999	303	252	50,2	19,9	1.200	907	293	32,3
2000	310	262	48,5	18,5	1.351	951	400	42,1
2001	269	288	-19,0	-6,60	927	1.031	-104	-10,1

**Evolución de los índices (1986 - 2001)**

Índice	Años															
	1986	1987	1988	1989	1990	1991	1992	1993	1994	1995	1996	1997	1998	1999	2000	2001
Nº explotaciones	34	31	36	36	25	15	11	10	7	5	11	9	6	8	5	14
Nº medio hembras en producción	185	146	198	206	211	231	293	337	310	294	495	445	543	611	853	695
Nº partos por hembra	7,08	6,96	6,00	6,84	6,96	7,02	7,32	7,20	7,20	7,08	6,84	7,20	6,72	6,60	6,48	6,70
Nº medio de gazapos nacidos vivos por parto	8,09	7,05	8,17	8,04	8,06	8,15	8,23	8,42	8,51	8,47	8,45	8,87	8,84	8,63	9,09	8,55
Nº de gazapos destetados por jaula	45,00	47,52	51,00	49,20	52,56	56,28	53,64	58,44	55,08	52,44	55,10	59,04	52,08	47,88	53,64	52,69
Nº gazapos destetados por hembra	45,36	45,72	48,12	45,36	47,64	51,12	49,80	52,80	51,24	63,00	49,80	56,04	53,16	48,72	48,60	48,80
Nº gazapos vendidos por jaula	37,56	41,76	44,16	46,32	47,40	50,16	47,04	53,16	51,60	47,52	48,96	55,20	48,60	42,60	47,76	48,21
Nº gazapos vendidos por hembra	39,96	40,32	41,40	40,44	42,96	45,36	43,80	48,12	48,00	46,92	44,52	52,44	49,44	43,80	43,56	44,64
Kg pienso / kg vivo vendido	4,44	4,53	4,35	4,29	3,97	3,91	4,19	3,92	3,90	4,00	4,40	3,89	3,98	4,06	4,13	3,92
Precio medio pienso consumido, pts/kg	32,40	32,10	31,60	31,40	30,40	30,20	29,70	29,20	29,30	29,80	29,40	29,20	28,90	27,20	28,40	30,95
Precio medio de venta kg vivo vendido pts	241	250	253	258	317	310	263	233	246	229	237	255	265	252	262	288
Ingresos por hembra pts	18.924	20.028	20.316	20.508	26.616	27.156	23.196	22.320	23.064	21.276	20.244	25.788	25.260	21.372	22.356	25.291
Gastos totales/hembra pts	15.528	12.444	11.592	11.340	10.908	11.352	11.832	11.712	11.592	11.604	11.148	12.372	12.072	10.560	10.944	12.916
Margen por jaula. pts	6.360	7.836	9.276	9.972	17.328	17.424	12.192	11.688	12.384	9.852	9.732	14.100	13.056	10.572	12.444	13.333
Margen por hembra pts.	6.384	7.572	8.724	9.168	15.708	15.804	11.352	10.608	11.472	9.672	9.096	13.416	13.188	10.812	11.412	12.375
% de ocupación	99	104	106	108	110	110	107	110	107	101	115	106	98	99	113	109

### Información elaborada por:

**Luis García Carque**

Oficina Comarcal Agroambiental de Monzón.

**Manuel Gil Martínez**

Centro de Técnicas Agrarias. Unidad de Gestión de Explotaciones.

**Ana Picot Castro**

Centro de Técnicas Agrarias. Unidad de Monogástricos.

**Alberto Serra Lapuerta**

Oficina Comarcal Agroambiental de Huesca.

**Elena Sin Imaz**

Centro de Técnicas Agrarias. Unidad de Gestión de Explotaciones.

*Foto Portada: Marina López.*

Se autoriza la reproducción íntegra de esta publicación, mencionando su origen:  
Informaciones Técnicas del Departamento de Agricultura de la D.G.A.

Para más información, puede consultar al CENTRO DE TÉCNICAS AGRARIAS:  
Apartado de Correos 727 • 50080 Zaragoza • Teléfono 976 71 63 37 - 976 71 63 45

Correo electrónico: [cta.sia@aragob.es](mailto:cta.sia@aragob.es)



UNIÓN EUROPEA  
Fondo Europeo de Orientación  
y de Garantía Agrícola

■ **Edita:** Diputación General de Aragón. Dirección General de Tecnología Agraria.  
Servicio de Formación y Extensión Agraria. ■ **Composición:** Centro de Técnicas Agrarias.  
■ **Imprime:** Talleres Editoriales COMETA, S.A. ■ **Depósito Legal:** Z-3094/96. ■ **I.S.S.N.:** 1137/1730.



Departamento de Agricultura