

COYUNTURA AGRARIA DE ARAGÓN

Marzo 2017



SECRETARÍA GENERAL TÉCNICA. SERVICIO DE GESTIÓN ECONÓMICA,
PLANIFICACIÓN Y ANÁLISIS

SUMARIO

1.- CLIMATOLOGÍA	3
1.1.- MAPA SINTÉTICO DE LAS SEIS HIPERCOMARCAS ARAGONESAS: DATOS CLIMÁTICOS MEDIOS	4
1.2.- TEMPERATURA	6
1.3.- PRECIPITACIÓN.....	7
2.- HUMEDAD DEL SUELO	9
3.- VIGILANCIA DE LA SEQUÍA: ÍNDICE DE PRECIPITACIÓN ESTANDARIZADO ..10	
4.- RESERVA HÍDRICA EN LOS PANTANOS DE USO EN ARAGÓN.....11	
4.1.- EVOLUCIÓN DE LA RESERVA HÍDRICA.....	12
4.2.- SITUACIÓN EN LOS PANTANOS DE ARAGÓN.....	13
4.2.1.- Margen derecha del Ebro	14
4.2.2.- Margen izquierda del Ebro.....	16
4.2.3.- Embalses del eje del Ebro.....	18
5.- ÍNDICES DE PRECIOS DE CONSUMO	19
5.1.- VALORES DEL ÍNDICE DE PRECIOS AL CONSUMO (IPC)	19
5.2.- VARIACIONES DEL ÍNDICE DE PRECIOS AL CONSUMO (IPC)	20
5.3.- EVOLUCIÓN DEL ÍNDICE DE PRECIOS DE LAS PRINCIPALES RÚBRICAS DE ALIMENTOS	22
6.- PRECIOS PERCIBIDOS Y PAGADOS POR LOS AGRICULTORES	23
6.1.-PRECIOS PERCIBIDOS: PRODUCTOS VEGETALES	23
6.2.- PRECIOS PERCIBIDOS: PRODUCTOS DE ORIGEN ANIMAL	27
6.3.- PRECIOS PAGADOS: ABONOS Y CARBURANTES	31
7.- SEGUIMIENTO DE PRECIOS DE LOS PRODUCTOS FRESCOS.....33	
7.1.- SEGUIMIENTO DE PRECIOS EN ORIGEN- MAYORISTA Y DESTINO DE PRODUCTOS FRESCOS.....	33
7.2.- GRÁFICOS DE PRECIOS EN ORIGEN- MAYORISTA-DESTINO DE PRODUCTOS FRESCOS. PRODUCTOS AGRÍCOLAS	34
7.3.- GRÁFICOS DE PRECIOS DE PRODUCTOS FRESCOS GANADEROS	37
8.- PARO REGISTRADO EN ARAGÓN.....39	
8.1.- PARO REGISTRADO NACIONAL, REGIONAL Y PROVINCIAL.....	39
8.2.- EVOLUCIÓN DEL PARO GENERAL Y AGRARIO	40
EN ESTAS GRÁFICAS SE PUEDE APRECIAR LA MAYOR ESTACIONALIDAD DEL PARO AGRARIO.	41
8.3.- PARO AGRARIO PROVINCIAL.....	42
8.4.- POBLACIÓN EXTRANJERA EN PARO.....	42
9.- AFILIACIÓN A LA SEGURIDAD SOCIAL AGRARIA	45
9.1.- AFILIACIÓN A LA SEGURIDAD SOCIAL AGRARIA EN ESPAÑA	45
9.2.- AFILIACIÓN A LA SEGURIDAD SOCIAL AGRARIA EN ARAGÓN	46
9.3.- AFILIACIÓN A LA SEGURIDAD SOCIAL AGRARIA EXTRANJEROS	47
10.- ACCIDENTES Y SALUD LABORAL EN LA AGRICULTURA	48
10.1.- EVOLUCIÓN DEL NÚMERO DE ACCIDENTES AGRARIOS CON BAJA EN JORNADA DE TRABAJO. ARAGÓN	48
10.2.- EVOLUCIÓN DEL NÚMERO DE ACCIDENTES AGRARIOS POR TIPO DE ACCIDENTE	49
11.- OBSERVATORIO DE GÉNERO.....50	
11.1.- AFILIACIÓN A LA SEGURIDAD SOCIAL AGRARIA.....	50
11.2.- CONTRATOS AGRARIOS	51
11.3.- PARO AGRARIO.....	52

1.- Climatología

El mes de marzo de 2017 se ha caracterizado por unas temperaturas medias superiores a sus valores normales, con una temperatura media regional de 10,8°C y anomalía de 1,6°C (promedio climatológico 1981-2010). Las anomalías en la temperatura media oscilaron entre los 0,8°C de Borja (Zaragoza) y los 2,3°C de La Almunia de Doña Godina y Calatayud (Zaragoza). La temperatura más alta se dio en Caspe (Zaragoza) con 30,8°C el día 24 y la más baja en Cedrillas y Mosqueruela (Teruel) con -5,1°C el día 24.

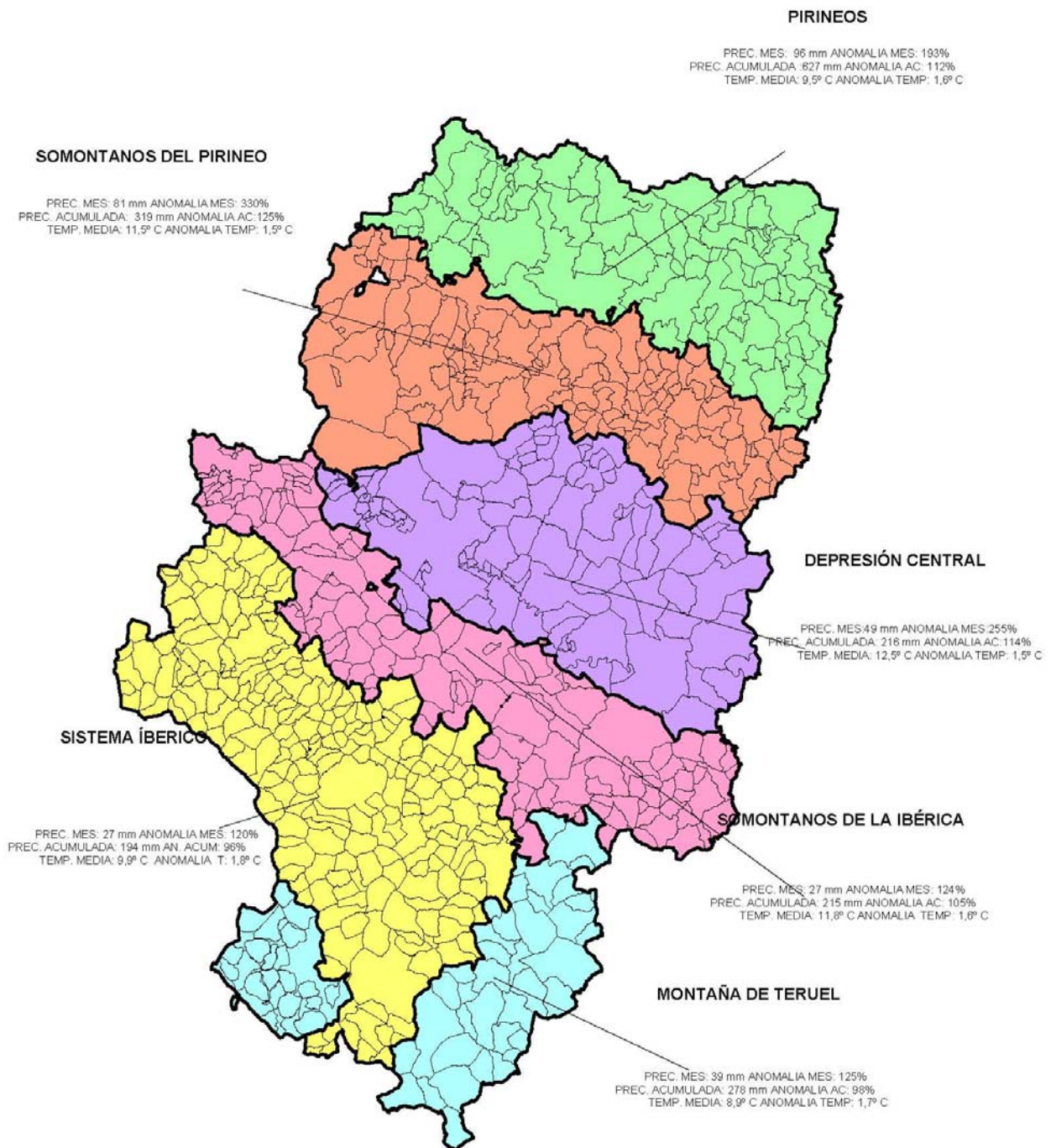
Las precipitaciones fueron **muy superiores a las normales** con un promedio regional de 56 litros, índice de pluviosidad de 193% y un exceso de 25 litros. Fueron extremadamente superiores en el este de la provincia de Huesca lloviendo más del cuádruple de lo normal; se registraron fuertes precipitaciones en estas comarcas entre los días 23 y 25 destacando Benabarre con 62 litros el día 24, gran parte en forma de nieve. Tan sólo quedaron por debajo de lo normal en la cuenca del Jalón y puntos aislados de la provincia de Teruel. Los porcentajes de precipitación oscilaron entre el 55% de Muniesa (Teruel) y el 479% de Tamarite de Litera (Huesca). La precipitación mensual más alta se dio en Benabarre (Huesca) con 142 litros (397%) y la menor en La Almunia de doña Godina (Zaragoza) con 12 litros (62%).

Índice pluviosidad provincia de:	HUESCA	253%
	TERUEL	139%
	ZARAGOZA	163%
	ARAGON	193%

Nota: El porcentaje respecto precipitación media es el índice de pluviosidad ((precp mes/precp normal)*100)

Índice pluviosidad año agrícola 2016-2017: provincia de:	HUESCA	119%
	TERUEL:	102%
	ZARAGOZA	102%
	ARAGON	109%

1.1.- Mapa sintético de las seis hipercomarcas aragonesas: datos climáticos medios

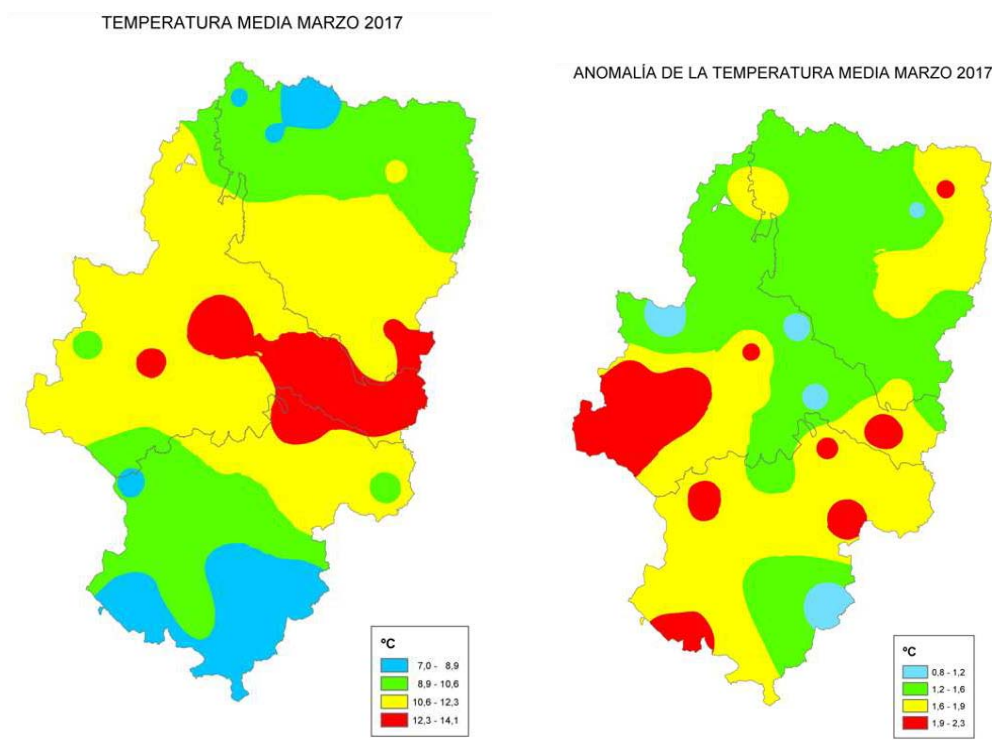


DATOS CLIMATOLÓGICOS MES DE MARZO DE 2017										
ZONAS	ESTACIONES	PRECIP. MES (mm.)	ANOMALIA RESPEC. PROMEDIO CLIMATOLOGICO	% RESPECTO PROMEDIO CLIMATOLOGICO	PREC. ACUM. AÑO AGRIC. (mm.)	% RESPECTO PROMEDIO CLIMATOLOGICO	Tª MÁXIMA ABSOL (°C)	Tª MINIMA ABSOL. (°C)	TEMP. MEDIA DE MEDIAS (°C)	ANOMALIA (°C)
PIRINEOS	HECHO	96,2	20,3	126,7	696,6	94,0	23,7	-2,4	8,6	1,5
	ARAGÜES DEL PUERTO	94,8	7,4	108,5	709,0	82,5	23,3	-1,4	9,5	1,3
	JACA	75,4	23,6	145,6	516,5	99,3	23,9	-2,5	8,7	1,5
	BAILLO	64,8	18,1	138,8	469,4	90,7	25,4	0,0	10,2	1,9
	BIESCAS	66,8	-1,4	97,9	872,3	119,5	22,0	-3,1	7,6	1,5
	SABINÁNIGO	79,4	31,2	164,7	479,0	96,3	25,9	-3,4	9,3	1,6
	AINSA	106,6	56,6	213,0	534,2	101,8	25,0	-1,9	10,8	1,1
	TORLA	85,2	9,1	112,0	888,4	113,6	sd	sd	sd	SD
	BIELSA	95,6	27,5	140,5	903,5	125,0	25,8	-3,8	9,4	1,6
	BENABARRE	141,8	106,1	397,2	494,7	143,0	24,0	-1,5	10,1	1,7
	LAGUARRES	132,7	97,0	371,7	433,7	125,4	23,5	-2,7	9,7	1,7
	SEIRA	110,2	57,4	208,7	669,4	122,8	26,9	-3,7	9,8	2,0
	SOPEIRA	100,6	64,4	277,8	485,8	136,5	26,4	-0,9	10,5	1,6
PROMEDIO ZONAL PIRINEOS		96,2	39,8	192,5	627,1	111,6	26,9	-3,8	9,5	1,6
SOMANTANOS DEL PIRINEO	SOS DEL REY CATOLICO	64,0	27,9	177,3	313,8	84,1	26,6	1,0	11,7	1,6
	EJEA	69,1	44,4	279,8	257,2	104,9	27,1	1,9	11,9	1,3
	CASTEJON DE VALDEJASA	74,2	54,9	384,5	296,8	139,3	24,7	0,8	11,1	1,2
	ALMUDEVAR	47,2	21,6	184,5	279,8	108,0	25,5	1,9	11,3	1,6
	HUESCA	87,0	57,4	293,9	356,9	125,3	25,4	1,3	11,6	1,5
	BARBASTRO	109,4	83,6	424,0	358,7	135,7	27,0	-1,0	11,8	1,7
	MONZÓN	96,0	72,8	413,9	388,3	157,4	25,8	-0,9	11,2	1,8
	TAMARITE DE LITERA	101,0	79,9	478,7	300,9	142,8	26,2	-0,6	11,2	1,3
PROMEDIO ZONAL SOMANTANOS DEL PIRINEO		81,0	55,3	329,6	319,1	124,7	27,1	-1,0	11,5	1,5
DEPRESION CENTRAL	SARINENA	60,2	43,3	356,2	241,2	123,3	28,0	3,0	12,1	1,6
	LANAJA	46,2	27,6	248,4	229,9	111,0	26,5	3,1	12,1	1,6
	LECIÑENA	55,4	36,6	294,7	211,1	102,8	27,6	1,6	11,8	1,0
	BUJARALOS	47,0	28,5	254,5	192,2	99,8	26,8	2,2	12,3	1,5
	CANDASNOS	44,0	25,4	236,6	215,6	116,4	26,1	2,0	11,6	1,7
	BALLOBAR	66,6	41,2	262,1	238,2	125,0	27,4	3,3	12,4	1,2
	FRAGA	76,0	57,3	406,4	259,6	145,1	27,9	4,1	13,3	1,2
	BOQUINENI	37,1	15,1	168,6	211,3	106,4	27,4	-0,1	11,4	1,4
	ZARAGOZA	41,4	22,3	216,8	214,1	119,8	27,3	3,3	13,6	2,0
	QUINTO DE EBRO	27,8	10,0	156,4	160,8	89,8	27,8	1,7	12,6	1,0
CASPE	36,6	19,0	208,0	204,4	117,1	29,4	4,6	14,1	2,2	
PROMEDIO ZONAL DEPRESION CENTRAL		48,9	29,7	255,3	216,2	114,2	29,4	-0,1	12,5	1,5
SOMANTANOS DE LA IBERICA	TARAZONA	15,6	-3,6	81,1	201,6	109,4	26,6	1,1	11,6	1,2
	BORJA	29,7	6,5	128,0	216,7	101,0	26,8	1,0	11,5	0,8
	LA ALMUNIA DE Dª Gª	12,2	-7,4	62,2	216,6	116,0	28,3	0,7	12,7	2,3
	TOSOS	27,8	5,6	125,2	279,8	141,0	27,0	0,4	11,2	1,6
	VALMADRID	24,2	-1,7	93,4	182,2	81,5	26,8	0,1	12,3	1,7
	BELCHITE	20,8	0,7	103,5	155,0	81,6	29,3	0,4	11,8	1,2
	HIJAR	27,2	10,6	163,9	160,6	96,5	30,8	2,9	13,8	2,0
	ANDORRA	29,8	8,7	141,2	185,3	93,6	25,6	0,9	11,1	1,9
	ALCANIZ	36,2	16,3	181,9	209,2	111,6	27,1	1,0	11,7	1,7
	VALDERROBRES	48,0	17,3	156,4	340,1	115,9	25,9	-0,4	10,2	1,6
PROMEDIO ZONAL SOMANTANO DE LA IBÉRICA		27,2	5,3	123,7	214,7	104,8	30,8	-0,4	11,8	1,6
SISTEMA IBÉRICO	ARANDA DE MONCAYO	17,5	-9,5	64,8	220,1	83,0	26,7	-1,7	10,2	2,0
	ALHAMA DE ARAGON	19,2	-3,3	85,3	152,6	70,2	28,8	-0,7	11,3	2,1
	CALATAYUD	17,2	-0,5	97,2	131,8	81,9	28,5	0,9	11,8	2,3
	DAROCA	27,1	5,4	124,9	198,3	99,4	27,4	-0,8	10,5	1,7
	BELLO	26,6	7,0	135,7	186,3	99,7	24,4	-2,9	8,2	1,7
	CALAMOCHA	36,6	13,9	161,2	210,2	113,3	27,3	-1,6	10,0	2,1
	MUNIESA	13,0	-10,7	54,9	117,9	58,7	25,6	-1,5	10,7	1,3
	SANTA EULALIA DEL CAMPO	30,8	9,6	145,3	179,4	101,5	25,9	-2,6	9,6	1,8
	MONTALBAN	37,0	10,3	138,6	259,0	119,6	26,1	-1,5	10,1	1,9
	CEDRILLAS	38,8	6,5	120,1	283,8	115,0	21,6	-5,1	7,0	1,2
	TERUEL	36,8	17,5	190,7	199,4	115,6	26,1	-2,3	10,0	1,8
PROMEDIO ZONAL SISTEMA IBÉRICO		27,3	4,2	119,9	194,4	96,2	28,8	-5,1	9,9	1,8
MONTAÑA DE TERUEL	CASTELLOTE	33,6	4,7	116,1	211,9	98,4	26,7	1,4	11,9	2,1
	ALBARRACIN	44,8	22,1	197,4	185,1	88,5	25,0	-2,9	8,7	1,8
	JABALOYAS	44,0	2,8	106,9	315,0	97,6	22,2	-4,7	7,7	2,2
	MOSQUERUELA	33,4	-7,9	80,9	400,3	107,7	21,4	-5,1	7,1	0,9
PROMEDIO ZONAL MONTAÑAS DE TERUEL		39,0	5,4	125,3	278,1	98,0	26,7	-5,1	8,9	1,7
PROMEDIO ZONAL REGIONAL		55,5	24,7	193,1	324,2	108,8	30,8	-5,1	10,8	1,6

FUENTES: REDES METEOROLÓGICAS DEL MINISTERIO DE AGRICULTURA, ALIMENTACION Y MEDIO AMBIENTE: AEMET, CHE, CHJ, SIAR
 ELABORACION: DGA-DEPARTAMENTO DE DESARROLLO RURAL Y SOSTENIBILIDAD-SECRETARIA GRAL TECNICA (DATOS PROVISIONALES)

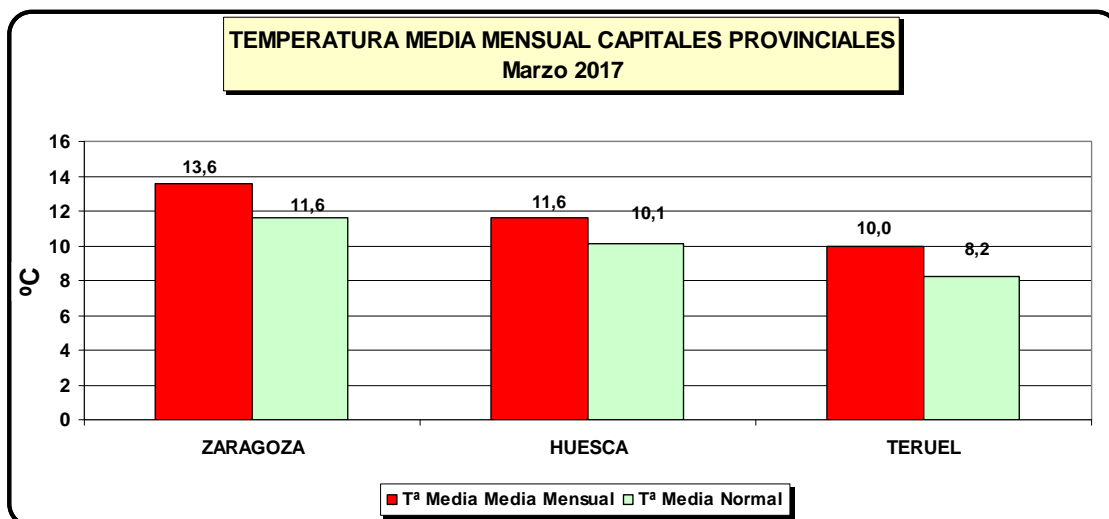
1.2.- Temperatura

Mapas de temperaturas en Aragón durante el mes de marzo. Datos mensuales globales y anomalía respecto a la media.



Elaboración propia

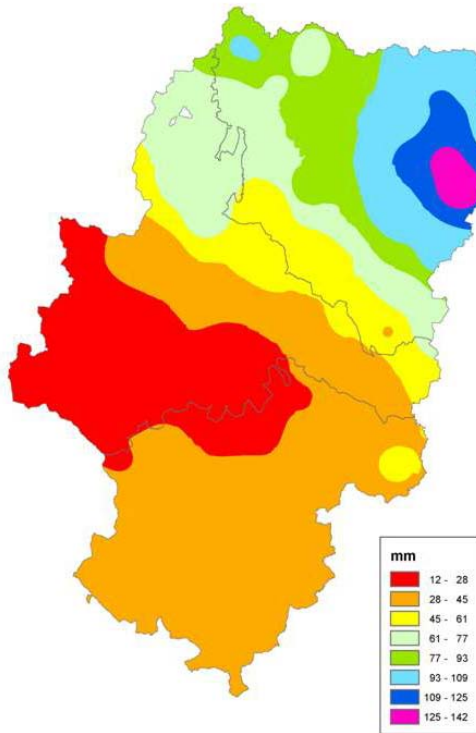
El gráfico de temperaturas medias, refleja el mes de marzo como un mes con una temperatura superior a lo normal en las tres capitales.



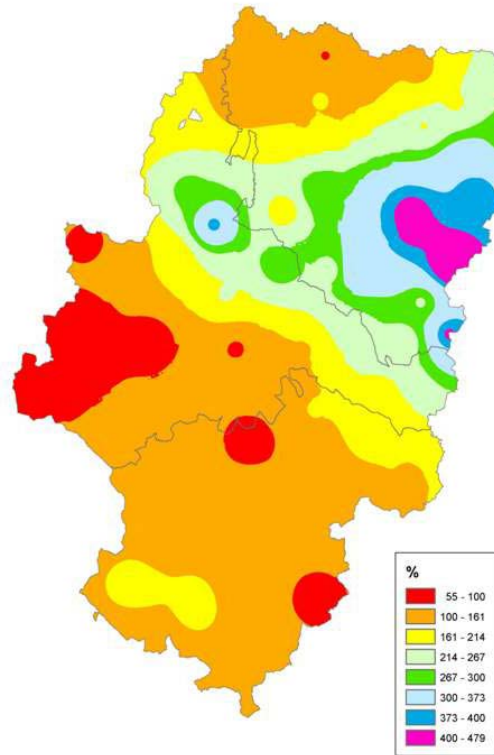
1.3.- Precipitación

Mapas de precipitaciones en Aragón durante el mes de marzo. Datos mensuales globales y anomalía respecto a la media.

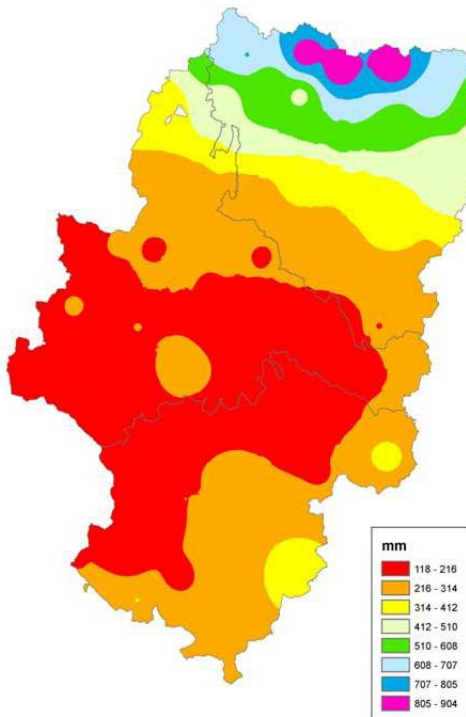
PRECIPITACIÓN MARZO 2017



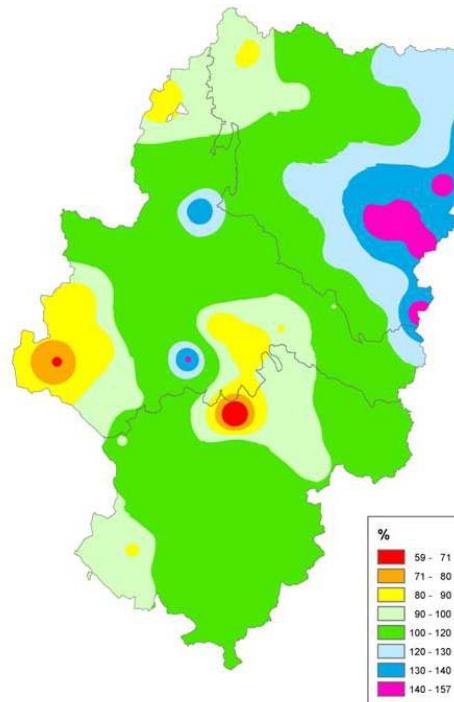
ANOMALÍA DE LA PRECIPITACIÓN MARZO 2017



PRECIPITACIÓN ACUMULADA AÑO AGRÍCOLA 2016-2017 (31-3-2017)

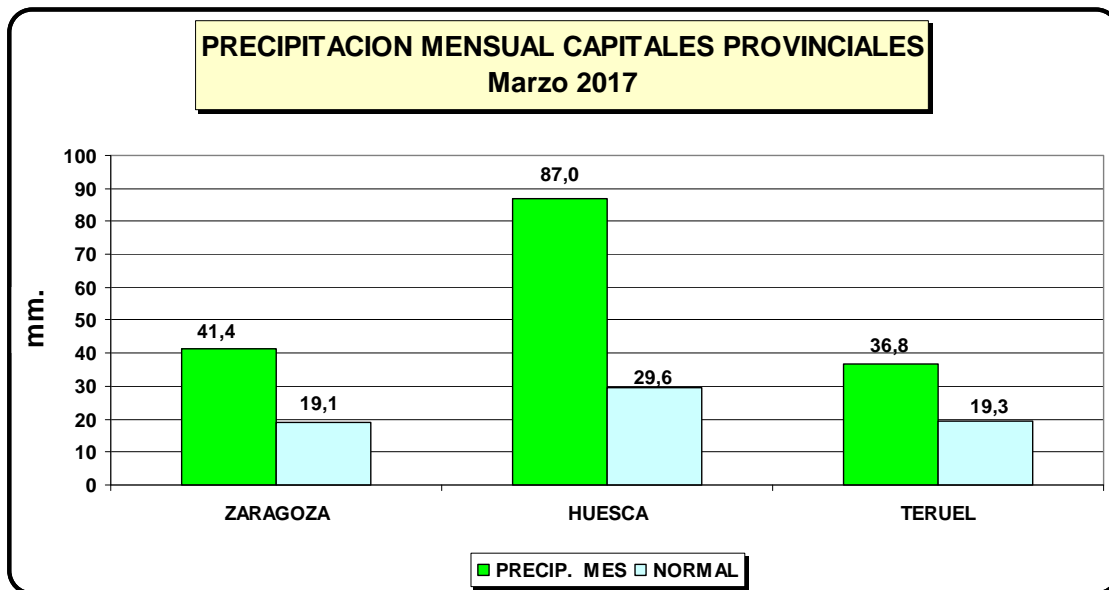


ANOMALÍA DE LA PRECIPITACIÓN ACUMULADA AÑO AGRÍCOLA 2016-2017 (31-3-2017)

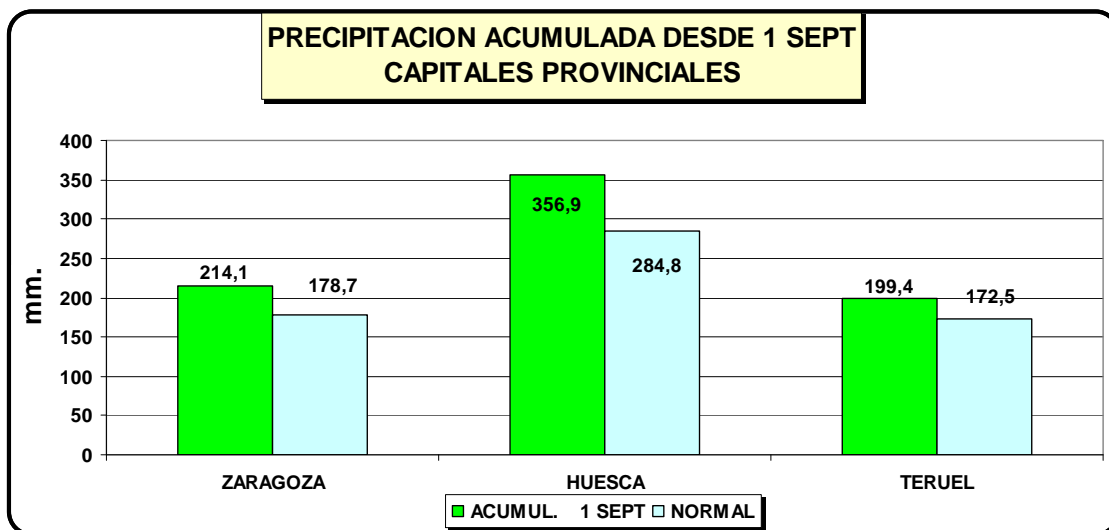


Elaboración propia

Capitales provinciales

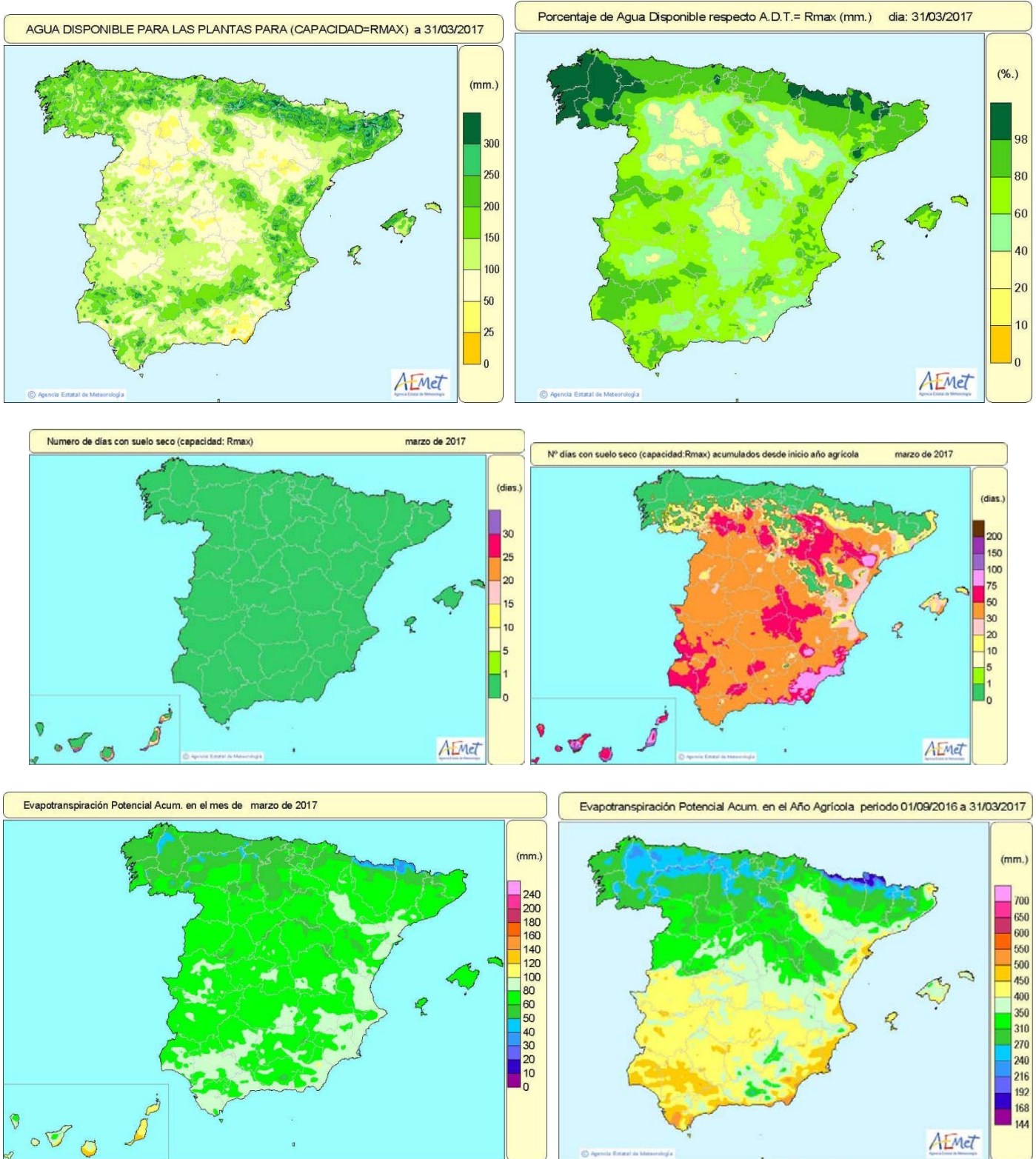


En este gráfico se puede ver claramente como las precipitaciones son superiores a las normales para este mes de marzo en las tres capitales. La precipitación acumulada supera la media también en las tres capitales.



2.- Humedad del suelo

Mapas de España que reflejan la reserva y porcentaje de humedad en el suelo sobre la saturación.



Fuente: AEMET

3.- Vigilancia de la sequía: Índice de precipitación estandarizado

Este apartado se elabora por medio de los datos publicados por AEMET en su apartado “vigilancia de la sequía”:

Para más información

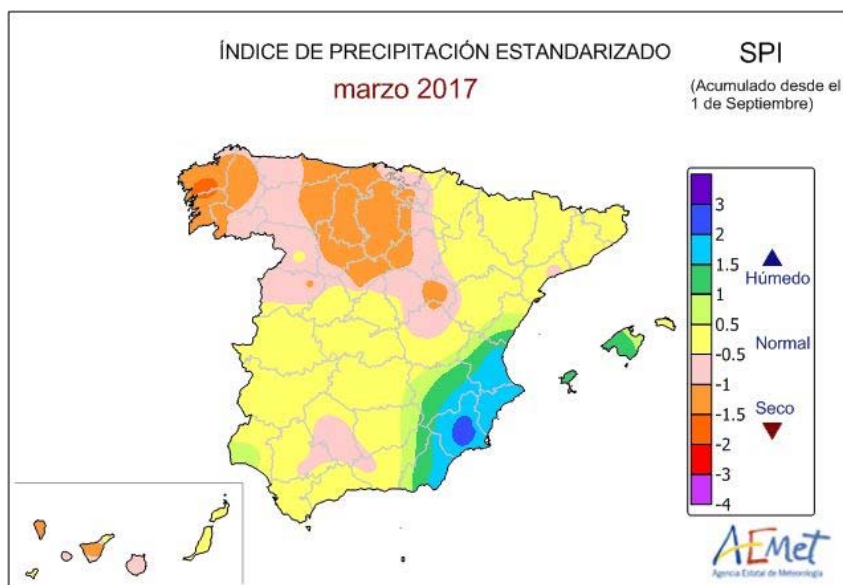
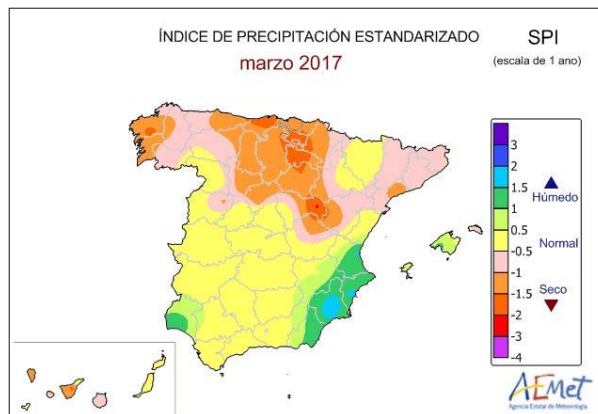
Contiene información sobre la evolución reciente de un índice de sequía denominado Índice de Precipitación Estandarizado (SPI, sigla de su nombre en inglés: Standardized Precipitation Index), que se actualiza mensualmente y consta de:

1) Un conjunto de mapas, cada uno de los cuales representa la distribución, en el ámbito del territorio nacional, de los valores del citado índice de sequía SPI, correspondiente a un determinado período de acumulación de la precipitación. En este informe se presentan los mapas a un año, año hidrometeorológico en curso (que se inicia el día 1 de enero) a 6 meses y a 3 meses.

2) Una tabla, en la que figuran los valores del índice SPI en una serie de estaciones de AEMET, ubicadas en Aragón, para un conjunto de períodos de acumulación de la precipitación, que varían de 1 a 12 meses.



Fuente: AEMET



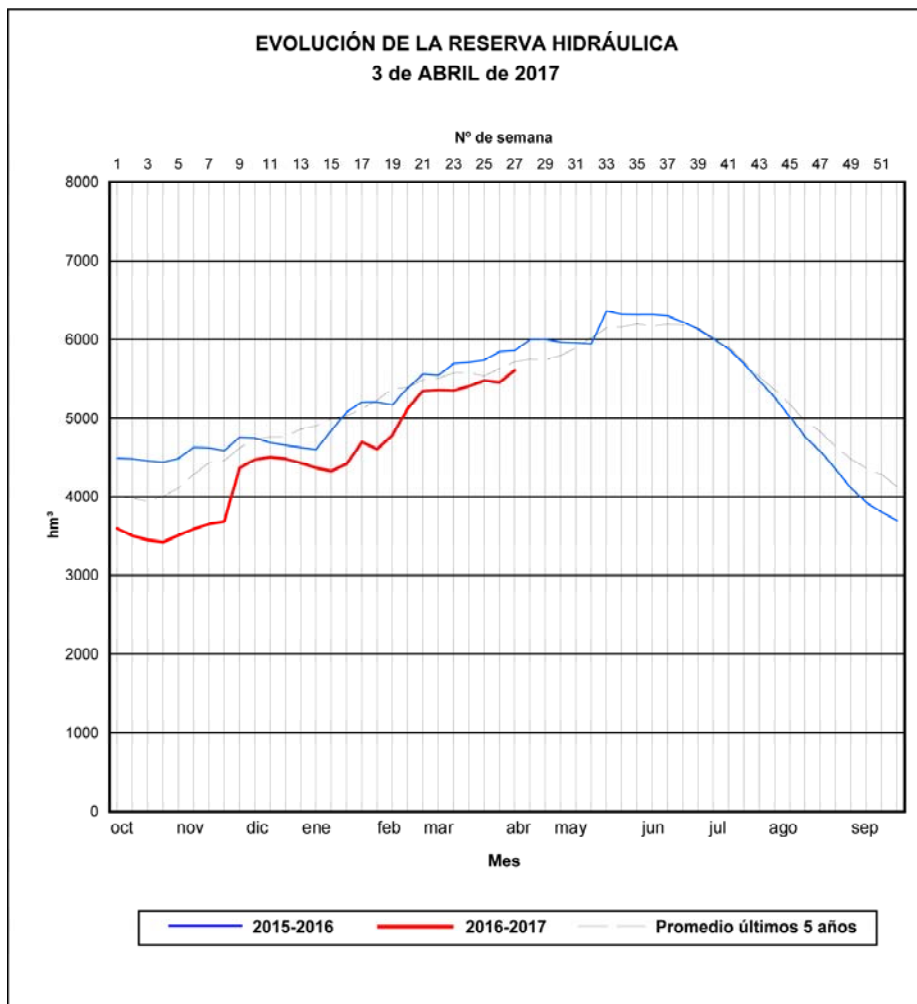
Fuente: AEMET

Índice de Precipitación Estandarizado en las Estaciones Sinópticas de Aragón

Valores para MARZO de 2017												
Nombre Estación	Escala temporal en meses											
	01	02	03	04	05	06	07	08	09	10	11	12
ARAGÓN												
DAROCA	0.1	-0.2	-0.7	-1.2	-0.1	-0.1	-0.2	-0.5	-0.4	-0.5	-0.8	-0.9
HUESCA/MONFLORITE	1.1	1.0	0.5	0.0	0.9	0.7	0.4	0.2	0.0	-0.3	-0.3	-0.1
TERUEL	0.8	0.4	0.2	-0.2	0.8	0.6	-0.1	-0.1	-0.4	-0.9	-1.0	-1.2
ZARAGOZA/AEROPUERTO	0.8	0.8	0.6	0.1	0.8	0.9	0.5	0.2	0.3	-0.2	-0.3	-0.3

4.- Reserva hídrica en los pantanos de uso en Aragón

4.1.- Evolución de la reserva hídrica



Fuente: Confederación Hidrográfica del Ebro

Esta parte recoge todos los embalses de la cuenca del Ebro con capacidad total, igual o superior a 4,5 hm³. En este año hidrológico, la curva de la reserva hídrica de la cuenca del Ebro se sitúa por debajo de los niveles de la campaña anterior y de la media de los últimos cinco años, aunque se sigue acercando.

La reserva de agua embalsada, en esta fecha es de 5.609 hm³, un 74,9 % de la capacidad total de embalse de esta Cuenca.

El año pasado, en la misma semana, la cantidad de agua embalsada era de 5.852 hm³, un 78 % del total.

El promedio de los años 2012 a 2016 es de 5.713 hm³. El mínimo de estos últimos cinco años, en esta semana corresponde a 2012 con 4.337 hm³.

4.2.- Situación en los pantanos de Aragón

En este cuadro se exponen los datos de los pantanos más destacables ubicados en Aragón, ordenados por sistemas de riego, a finales del mes de marzo. Se detallan tanto los valores absolutos como el porcentaje respecto al volumen total, al volumen un año antes, y a la media de los cinco últimos años. A continuación, en un segundo cuadro, se exponen los datos unificando los pantanos por sistemas de riego.

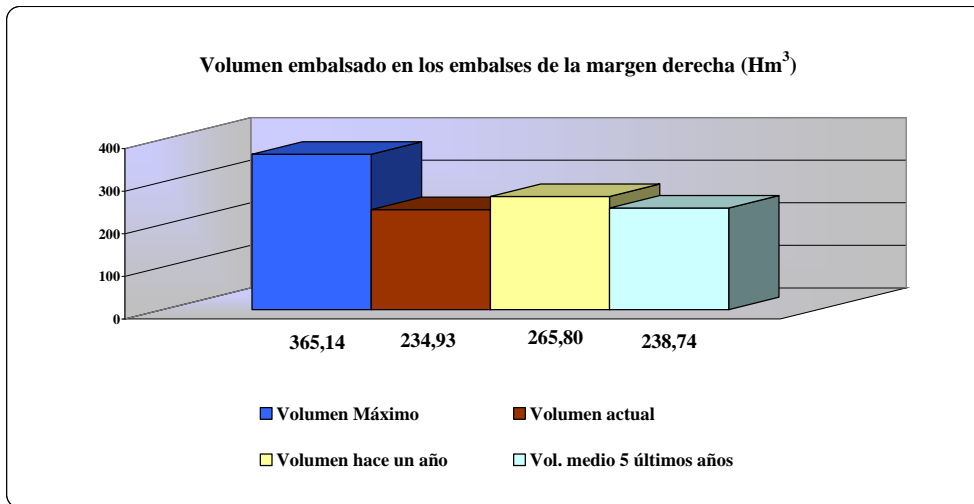
Embalses	Sistema de riego	Volumen (Hm ³)				Situación actual con relación a otros periodos (%)		
		Máximo	Actual	Hace un año	Media 5 años	Máximo	Hace un año	Media 5 años
MONEVA	AGUAS VIVAS	8,03	0,90	1,79	1,70	11,20%	50,08%	52,97%
ALCAÑIZ (ESTANCA)	GUADALOPE	7,31	3,12	1,54	5,09	42,70%	202,51%	61,26%
CALANDA		54,32	41,39	41,60	37,97	76,18%	99,49%	109,01%
CASPE		81,52	36,98	49,16	40,14	45,36%	75,22%	92,11%
SANTOLEA+PUENTE		65,32	60,61	59,87	48,34	92,78%	101,24%	125,36%
TORCAS (LAS)	HUERVA	6,67	2,90	5,45	4,74	43,44%	53,16%	61,05%
MAIDEVERA	JALÓN	20,44	13,95	15,54	14,32	68,23%	89,72%	97,39%
TRANQUERA (LA)		81,57	51,61	61,00	59,24	63,28%	84,62%	87,14%
CUEVA FORADADA	MARTÍN	22,08	10,16	15,17	14,37	46,02%	66,98%	70,69%
PENA	MATARRAÑA	17,88	13,32	14,68	12,82	74,52%	90,73%	103,92%
TOTAL MARGEN DERECHA		365,13	234,93	265,80	238,74	64,34%	88,39%	98,40%
MEQUINENZA	DELTA EBRO	1.533,99	1.186,69	1.385,02	1.359,48	77,36%	85,68%	87,29%
RIBARROJA		209,56	202,54	201,32	200,16	96,65%	100,60%	101,19%
EBRO	EJE EBRO	540,60	259,13	461,70	464,12	47,93%	56,12%	55,83%
TOTAL EBRO		2.284,14	1.648,35	2.048,05	2.023,76	72,16%	80,48%	81,45%
BARASONA	ARAGÓN Y CATALUÑA I	84,71	82,59	76,13	61,24	97,50%	108,49%	134,86%
CANELLES	ARAGÓN Y CATALUÑA II	679,29	433,59	501,74	408,98	63,83%	86,42%	106,02%
ESCALES		152,32	114,91	90,78	90,26	75,44%	126,58%	127,30%
SANTA ANA		236,55	189,21	166,15	156,83	79,99%	113,88%	120,65%
YESA		446,86	395,41	394,05	345,11	88,49%	100,34%	114,57%
GRADO (EL)	RIEGOS ALTO ARAGÓN	400,01	389,20	376,69	364,75	97,30%	103,32%	106,70%
MEDIANO		434,52	391,24	367,64	319,64	90,04%	106,42%	122,40%
BÚBAL		62,65	42,98	49,35	37,29	68,60%	87,09%	115,25%
PEÑA (LA)		15,35	13,55	15,14	13,27	88,27%	89,49%	102,15%
LANUZA		16,85	9,02	10,23	6,62	53,56%	88,20%	136,33%
SOTONERA		189,22	183,00	181,29	158,29	96,71%	100,95%	115,61%
VADIELLO	VADIELLO	15,51	14,37	13,31	12,87	92,65%	108,01%	111,69%
TOTAL MARGEN IZQUIERDA		2.733,85	2.259,08	2.242,50	1.975,16	82,63%	100,74%	114,37%
TOTAL		5.383,12	4.142,35	4.556,34	4.237,65	77,0%	90,9%	97,8%

		Volumen (Hm ³)				Situación actual con relación a otros periodos (%)		
		Máximo	Actual	Hace un año	Media 5 años	Máximo	Hace un año	Media 5 años
Margen Derecha	AGUAS VIVAS	8,03	0,90	1,79	1,70	11,2%	50,1%	53,0%
	GUADALOPE	208,47	142,09	152,16	131,55	68,2%	93,4%	108,0%
	HUERVA	6,67	2,90	5,45	4,74	43,4%	53,2%	61,0%
	JALÓN	102,00	65,56	76,54	73,55	64,3%	85,7%	89,1%
	MARTÍN	22,08	10,16	15,17	14,37	46,0%	67,0%	70,7%
	MATARRAÑA	17,88	13,32	14,68	12,82	74,5%	90,7%	103,9%
	TOTAL	365,13	234,93	265,80	238,74	64,3%	88,4%	98,4%
Ebro	EJE DEL EBRO	540,60	259,13	461,70	464,12	47,9%	56,1%	55,8%
	DELTA DEL EBRO	1.743,55	1.389,22	1.586,34	1.559,64	79,7%	87,6%	89,1%
	TOTAL	2.284,14	1.648,35	2.048,05	2.023,76	72,2%	80,5%	81,4%
Margen Izquierda	ARAGÓN Y CATALUÑA I (ESERA)	84,71	82,59	76,13	61,24	97,5%	108,5%	134,9%
	ARAGÓN Y CATALUÑA II (N. RIBAG.)	1.068,16	737,71	758,67	656,07	69,1%	97,2%	112,4%
	BARDENAS	446,86	395,41	394,05	345,11	88,5%	100,3%	114,6%
	RIEGOS ALTO ARAGÓN	1.118,61	1.029,00	1.000,35	899,86	92,0%	102,9%	114,4%
	VADIELLO	15,51	14,37	13,31	12,87	92,6%	108,0%	111,7%
	TOTAL	2.733,85	2.259,08	2.242,50	1.975,16	82,6%	100,7%	114,4%
TOTALES		5.383,12	4.142,35	4.556,34	4.237,65	77,0%	90,9%	97,8%

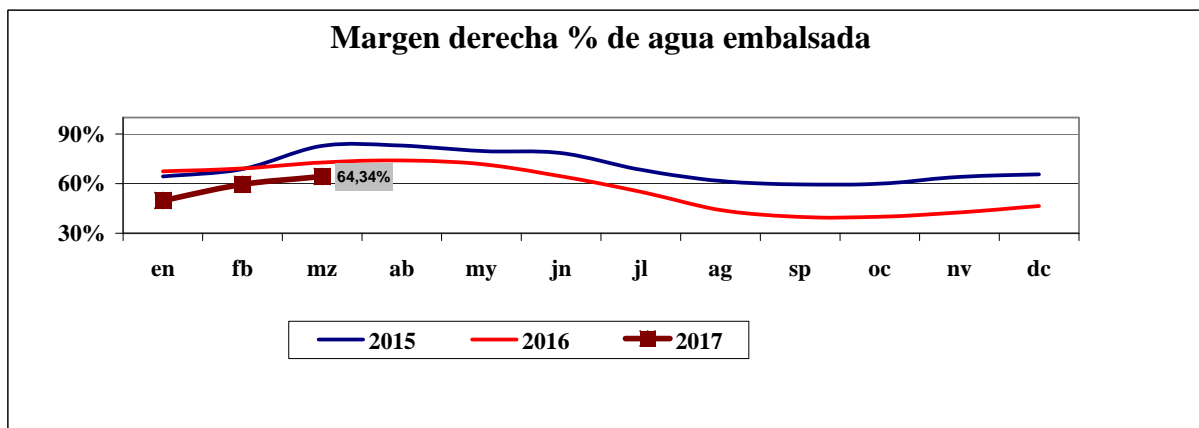
4.2.1.- Margen derecha del Ebro

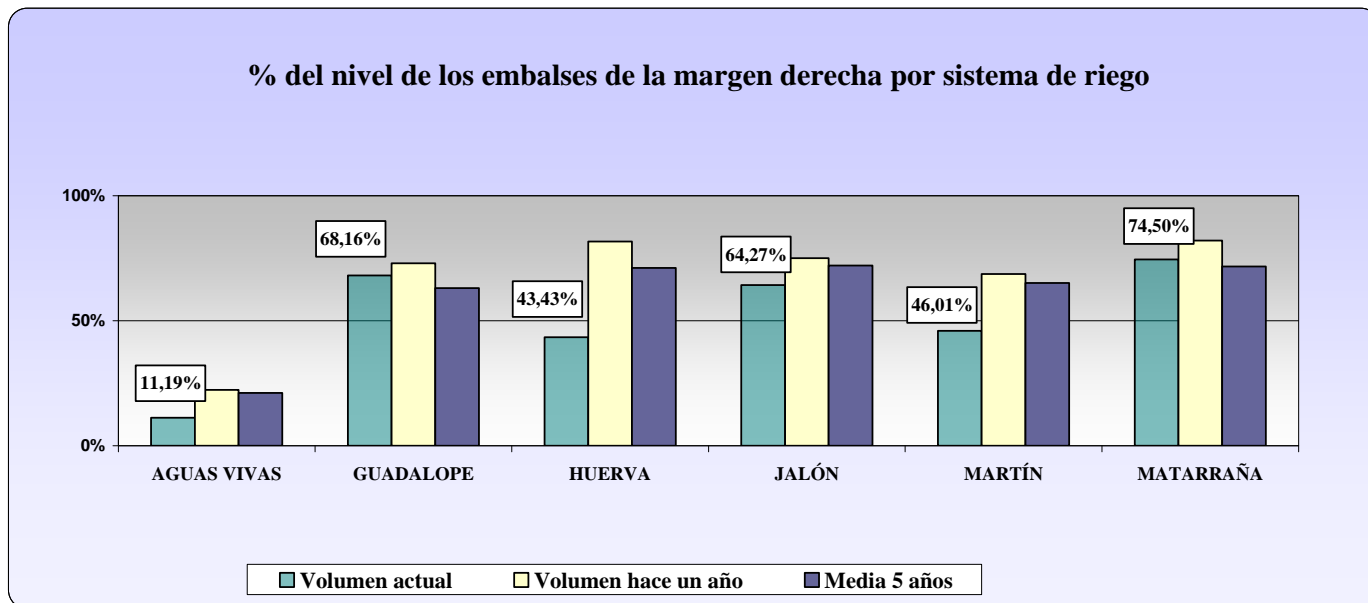
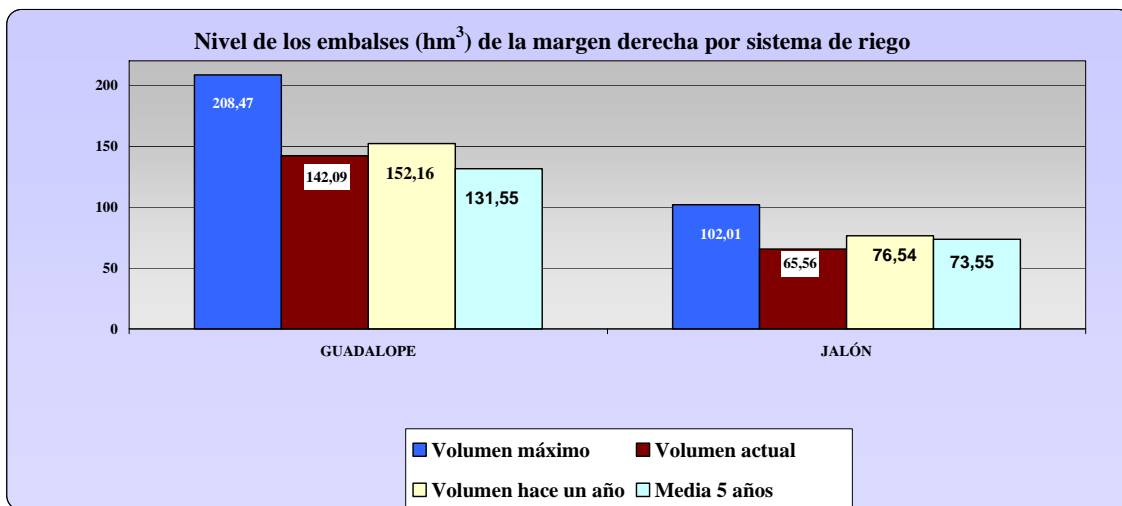
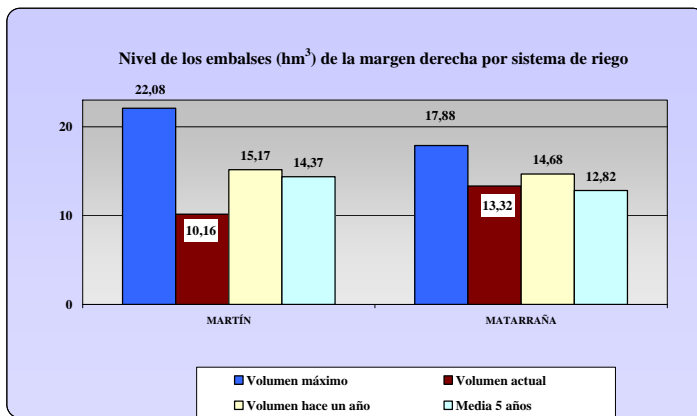
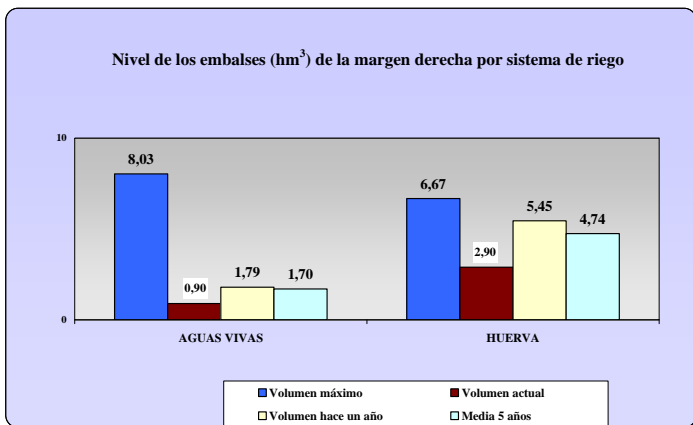
Si consideramos la margen derecha como un conjunto en este momento acumulan un volumen de 234,93 hm³ de agua embalsada, lo que supone un 64,3 % de su capacidad total que es 365 hm³. El agua embalsada equivale a un 88 % de la que había hace un año y el 98 % de la media los últimos 5 años.

En el gráfico siguiente se expone la situación actual del conjunto de los embalses de la margen derecha en comparación con su capacidad máxima, el volumen hace un año y la media de los últimos cinco años.



Y a continuación la evolución del % de llenado respecto al máximo de capacidad, durante los tres últimos años. Puede observarse como en 2017 la curva sigue una trayectoria similar a la del año 2015 pero, por debajo de la de 2016.



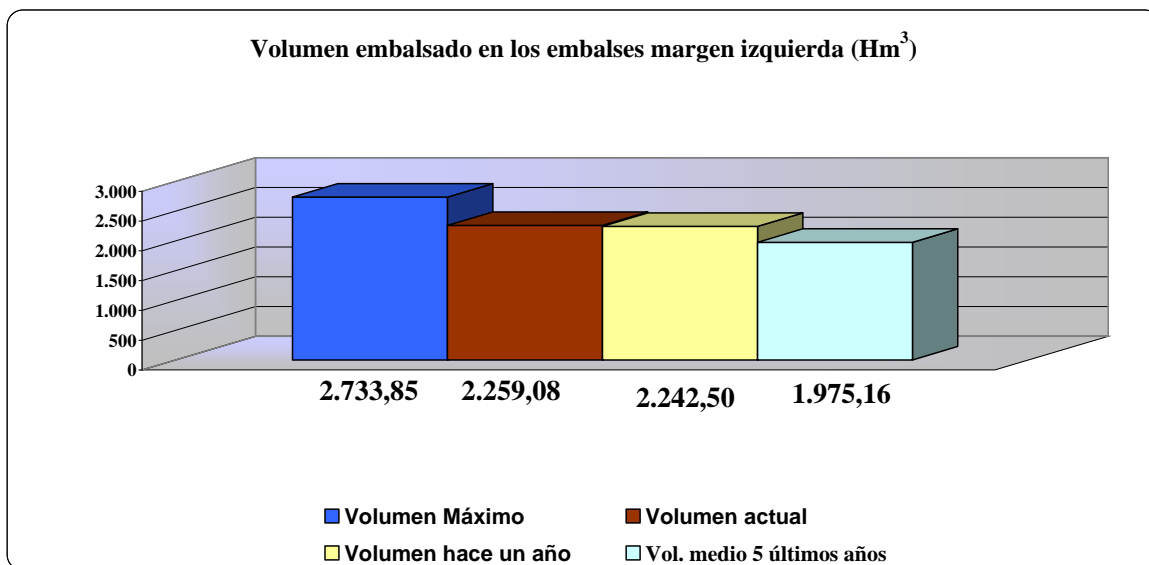


Por sistemas de riego, todos ellos se encuentran por debajo de su capacidad, entre un 11,19% el de Aguas Vivas y un 77,50% el Matarraña.

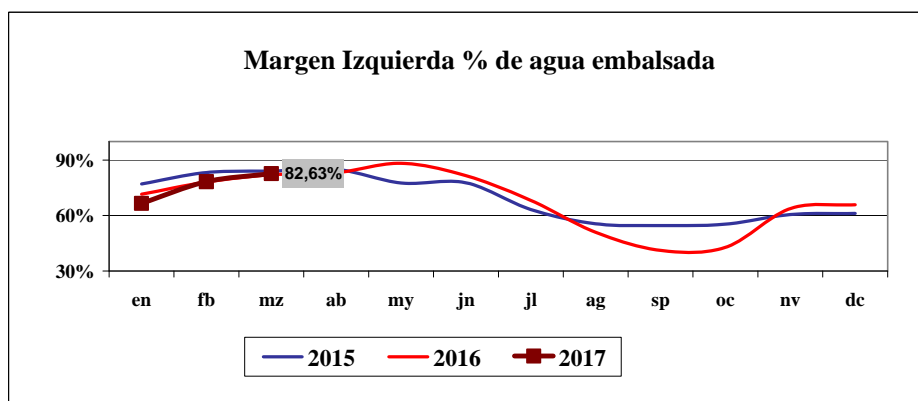
4.2.2.- Margen izquierda del Ebro

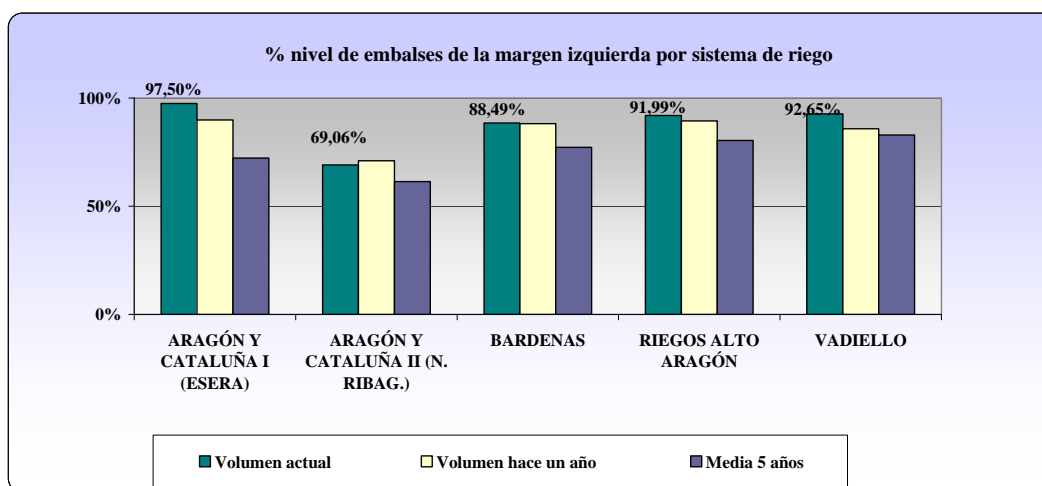
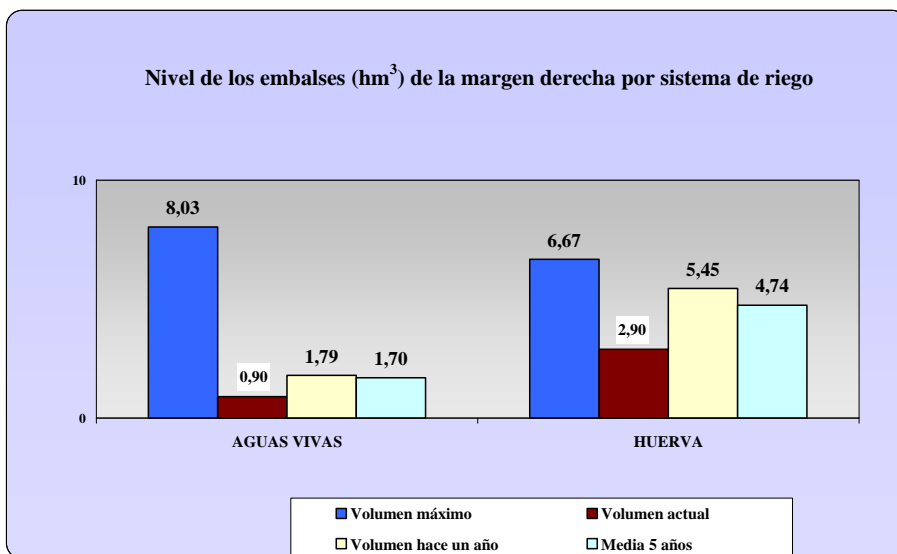
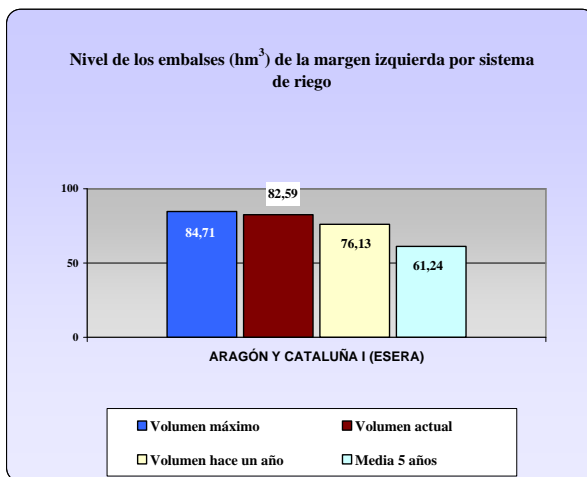
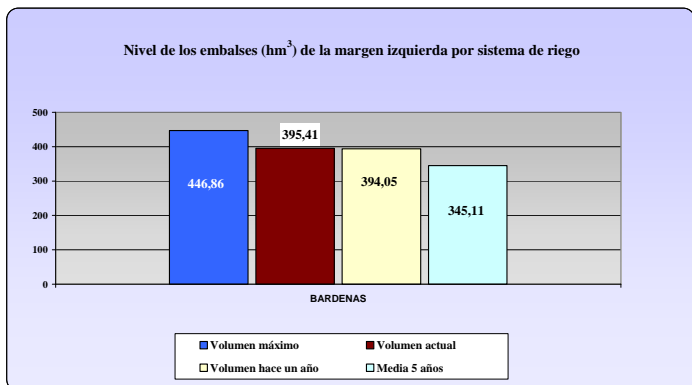
Los embalses de la margen izquierda del Ebro tienen una capacidad de almacenamiento global de 2.733,85 hm³.

En el mes de marzo hay un total de 2.259,08 hm³, lo que supone un 82,6 % de su capacidad. Como puede verse en los siguientes gráficos, estos embalses se encuentran prácticamente al mismo nivel que tenían hace un año (101 %) y un poco por encima del de los últimos cinco años (114 %).



El porcentaje de llenado sigue la misma evolución de los dos años anteriores, actualmente se encuentra al mismo nivel del año pasado.

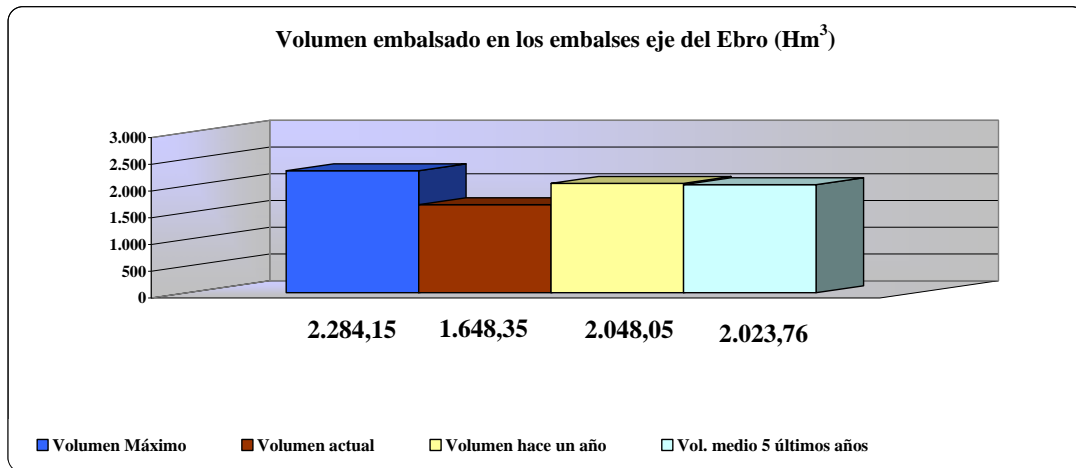




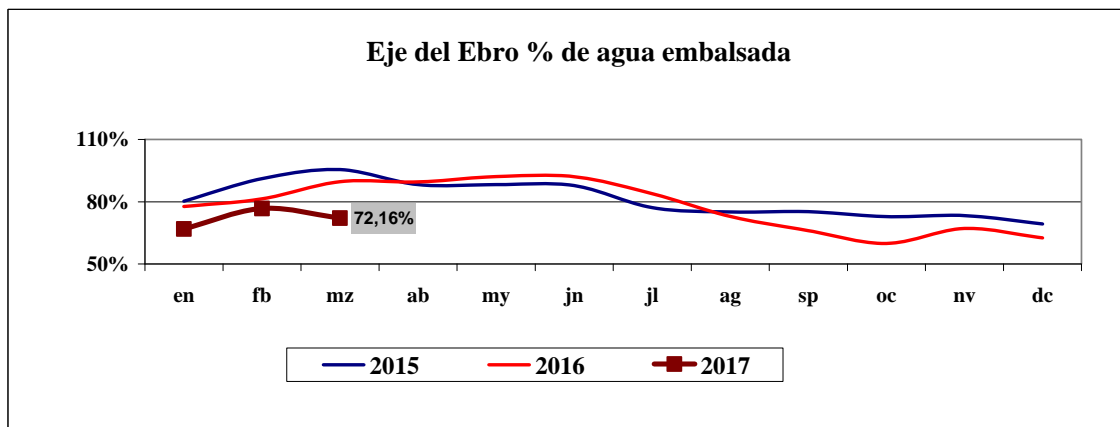
Por sistemas de riego, el mejor situado es el de Esera, que está al 97,50% y el peor Noguera ribagorzana al 69 %.

4.2.3.- Embalses del eje del Ebro

Son los pantanos de Mequinenza, Ribarroja y Ebro. Se encuentran al 72,2 % de su capacidad con 1.648 hm³ de agua embalsada. Por debajo del mismo mes del pasado año (80%) y el 81 % de la media de los últimos 5 años.



La evolución a lo largo de año presenta una curva muy similar a la de los dos últimos años aunque por debajo.

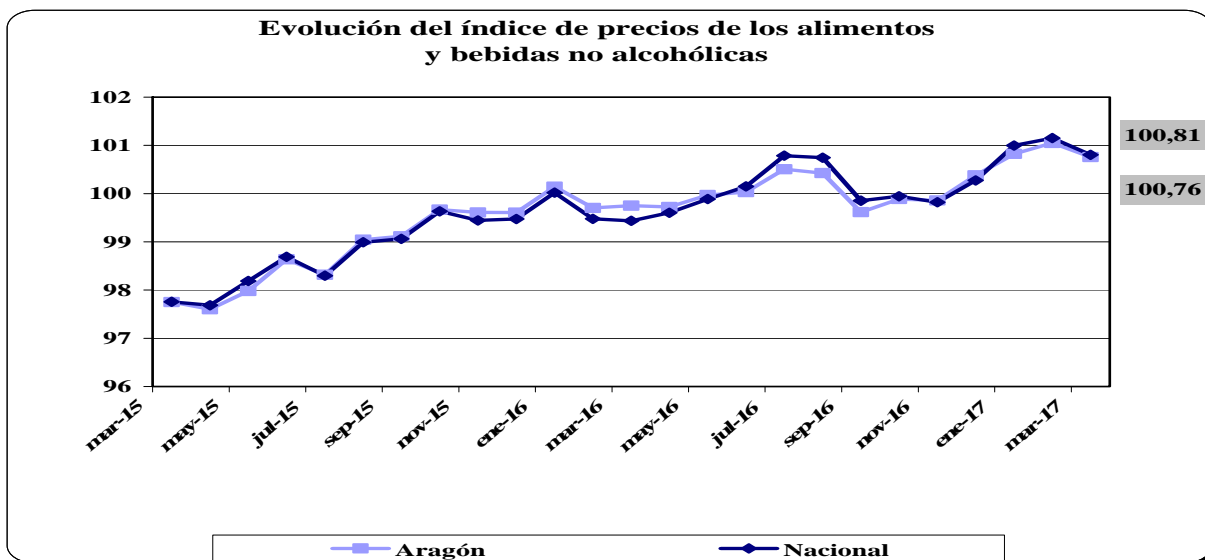


5.- Índices de precios de consumo

5. 1.- Valores del índice de precios al consumo (IPC)

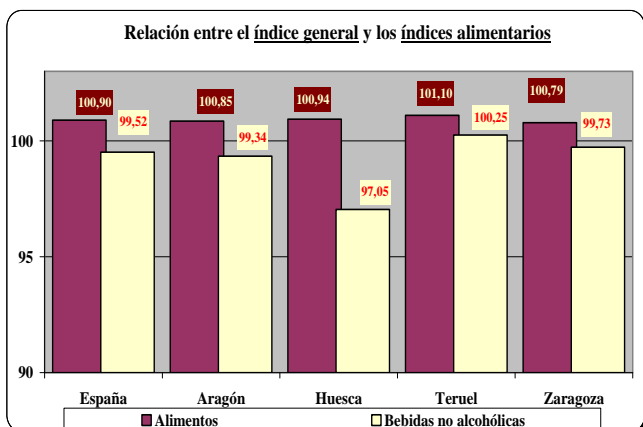
Este mes de marzo, los valores de los índices, general, de alimentos y bebidas no alcohólicas y de bebidas alcohólicas y tabaco presentan los siguientes valores:

	Índices Generales y de Alimentación (COICOP)				
	España	Aragón	Huesca	Teruel	Zaragoza
Índice general	101,10	101,08	101,23	101,31	101,00
Alimentos y bebidas no alcohólicas	100,81	100,76	100,69	101,08	100,72



Fuente: INE; Elaboración propia
 Unidades: Base 2016=100

Y si desglosamos los alimentos y las bebidas no alcohólicas se pueden comprobar las relaciones entre ellos:



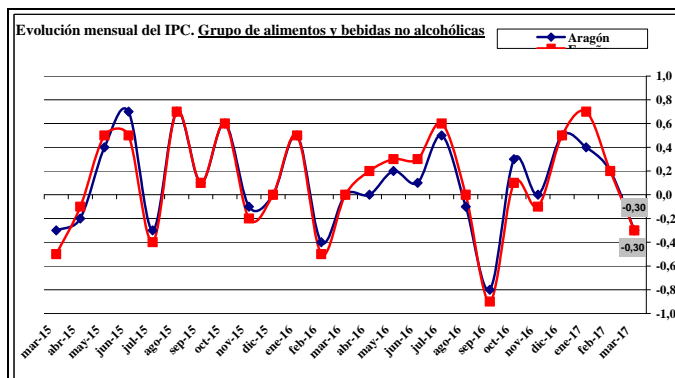
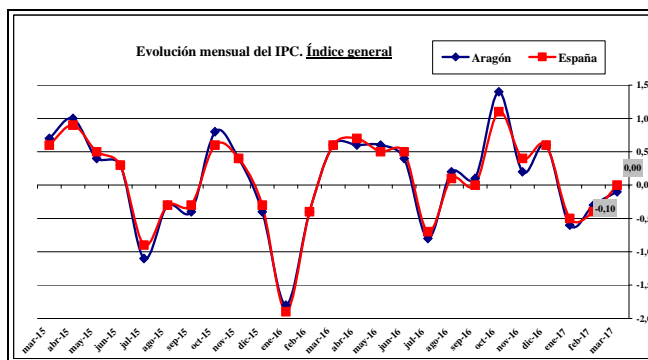
Unidades: Base 2016=100

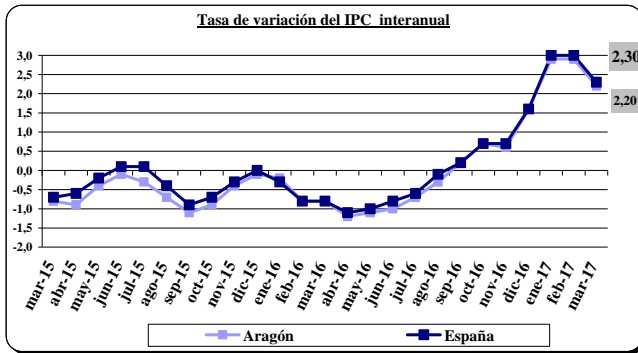
Analizando las relaciones entre los precios de los diferentes subgrupos, en todos los ámbitos territoriales es mayor el índice de precios de de alimentos que el de bebidas. Los alimentos tienen un índice mayor en España que en Aragón y Zaragoza, Mientras que el índice más alto se da en Teruel.

5.2.- Variaciones del índice de precios al consumo (IPC)

El IPC general en el mes de marzo se mantiene en España y baja en Aragón 0,1 y el de alimentos baja 0,30 en España y en Aragón.

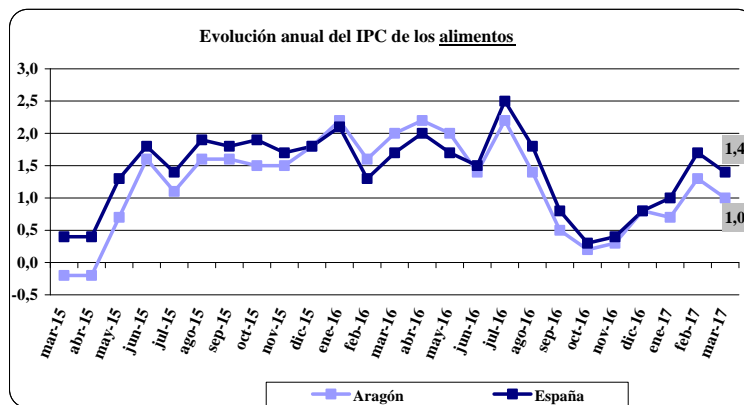
Índices Generales y de Alimentación (COICOP)		España	Aragón	Huesca	Teruel	Zaragoza
Índice general	Variación mensual	0,00	-0,10	-0,30	0,00	-0,10
	Variación anual	2,30	2,20	2,40	2,60	2,10
	Variación en lo que va de año	-0,90	-1,00	-1,00	-1,10	-1,00
Alimentos y bebidas no alcohólicas	Variación mensual	-0,30	-0,30	-0,40	-0,40	-0,20
	Variación anual	1,40	1,00	0,90	1,70	0,90
	Variación en lo que va de año	0,50	0,40	0,60	0,50	0,30





La tasa interanual del índice general, sube este mes 2,3 en España y 2,20 en Aragón.

En el grupo de alimentos y bebidas no alcohólicas, la variación es de +1,40 puntos en España y 1 en Aragón.



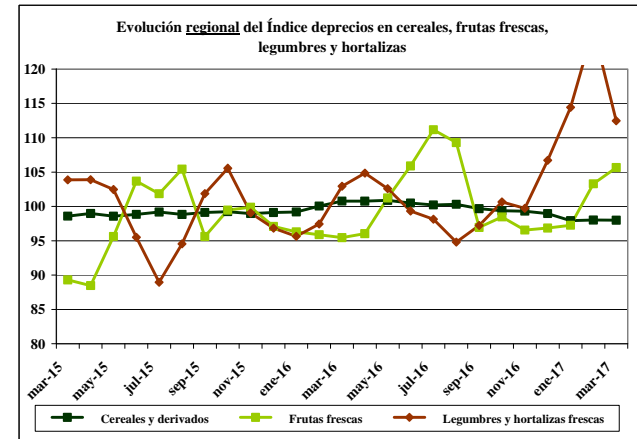
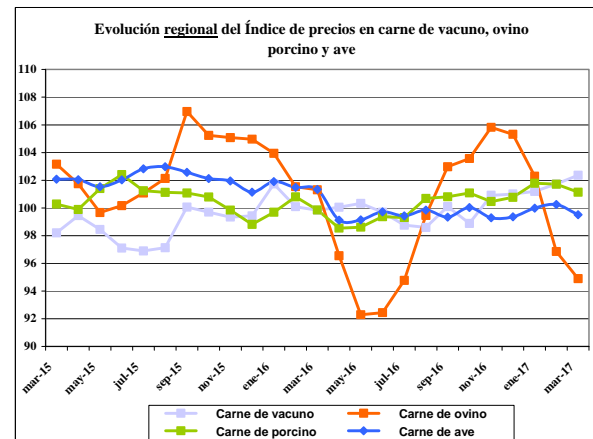
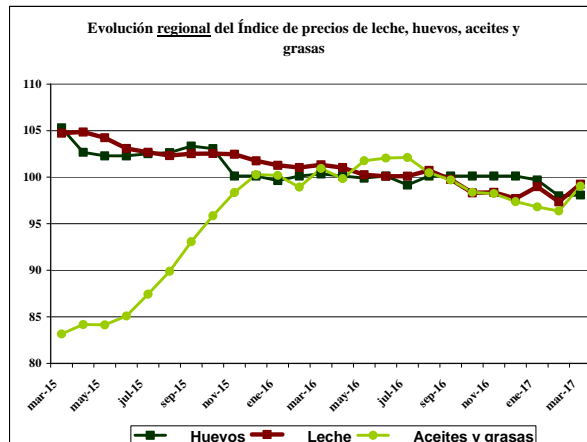
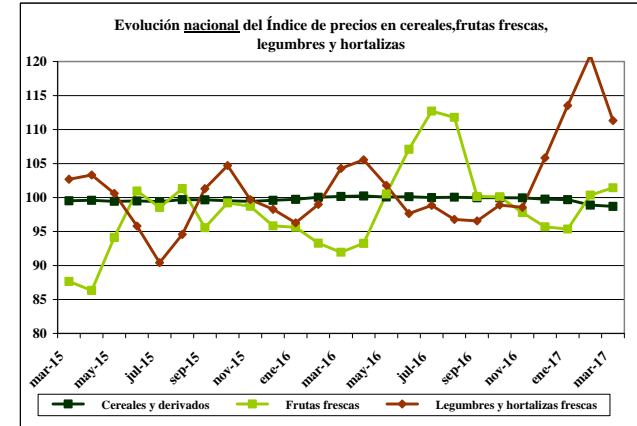
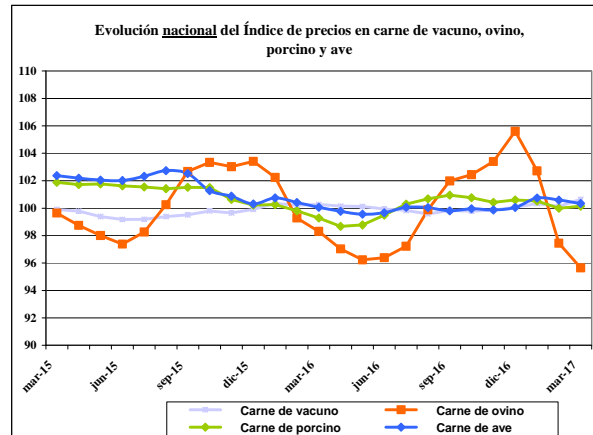
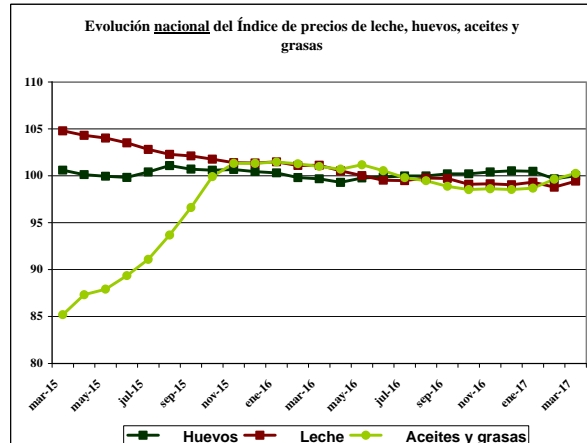
Fuente: INE; Elaboración propia

A continuación se detallan los índices de precios y sus variaciones, de las principales rúbricas de alimentos, tanto en España como en Aragón.

Rúbricas de Alimentación	Principales modificaciones por rúbricas		principales bajadas		principales subidas			
	Índice		Variación mensual		Variación anual		Variación en lo que va de año	
	Nacional	Aragón	Nacional	Aragón	Nacional	Aragón	Nacional	Aragón
Cereales y derivados	98,70	97,98	-0,20	0,00	-1,50	-2,80	-1,10	-1,00
Pan	100,04	100,02	0,10	0,40	-0,40	-0,40	0,00	0,30
Carne de vacuno	100,64	102,37	0,50	0,60	0,40	2,50	0,60	1,30
Carne de ovino	95,65	94,89	-1,80	-2,00	-2,70	-6,30	-9,40	-9,90
Carne de porcino	100,14	101,14	0,20	-0,60	0,90	1,30	-0,50	0,40
Carne de ave	100,34	99,51	-0,20	-0,70	0,30	-1,80	0,30	0,20
Otras carnes	99,67	99,45	0,30	0,70	-0,50	-0,30	-0,50	-0,50
Pescado fresco y congelado	100,74	100,30	-1,80	-1,30	2,90	3,50	-1,50	-3,80
Crustáceos, moluscos y preparados de pescado	102,95	103,00	0,50	0,50	4,60	5,10	0,70	-0,40
Huevos	100,00	98,09	0,30	0,10	0,30	-2,30	-0,50	-2,00
Leche	99,43	99,25	0,70	2,00	-1,70	-2,00	0,40	1,60
Productos lácteos	99,50	98,39	0,60	0,40	-0,60	-2,20	-0,20	-1,20
Aceites y grasas	100,25	99,04	0,60	2,80	-0,70	-1,90	1,70	1,70
Frutas frescas	101,44	105,65	1,10	2,30	10,30	10,70	6,00	9,10
Frutas en conserva y frutos secos	100,24	99,01	-0,30	-0,30	0,80	-0,90	-0,40	1,20
Legumbres y hortalizas frescas	111,33	112,46	-7,90	-10,70	6,80	9,30	5,20	5,40
Preparados de legumbres y hortalizas	101,32	98,86	0,00	-0,10	2,00	-2,00	0,70	-0,40
Patatas y sus preparados	103,31	101,37	0,40	-0,60	7,00	6,50	1,60	-1,80
Café, cacao e infusiones	99,84	100,65	-0,20	0,30	-0,60	1,40	0,30	0,60
Azúcar	99,61	96,45	0,20	0,90	-2,10	-6,30	1,60	1,40
Otros preparados alimenticios	99,81	99,37	0,20	-0,30	-0,10	-0,20	-0,10	-0,80
Agua mineral, refrescos y zumos	99,38	98,79	-0,30	0,00	-1,00	-2,40	-0,30	-0,40
Bebidas alcohólicas	100,45	100,07	0,00	-0,20	0,50	0,00	0,50	0,40

A destacar la subida de la leche, aceites y grasas y frutas frescas y la bajada de legumbres y hortalizas de carne de ovino y pescado fresco y congelado.

5.3.- Evolución del índice de precios de las principales rúbricas de alimentos

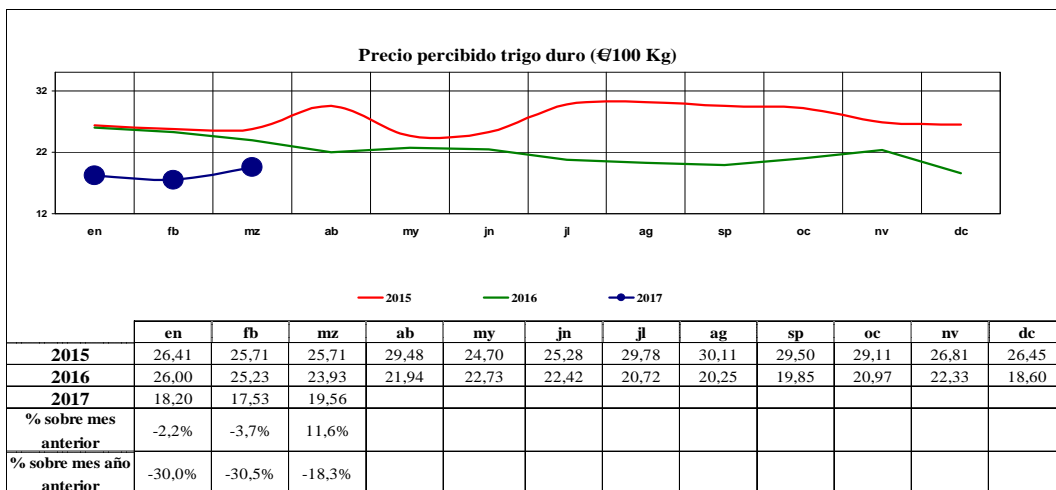
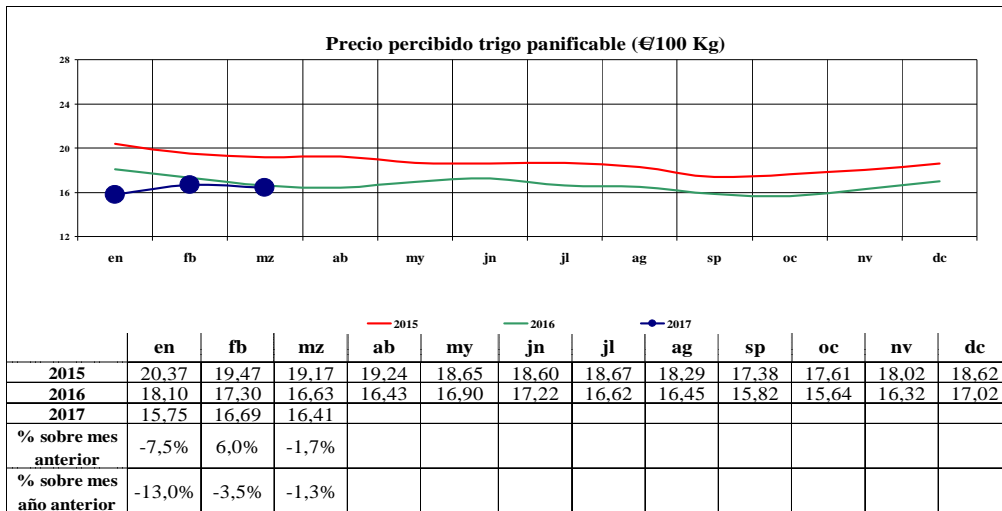


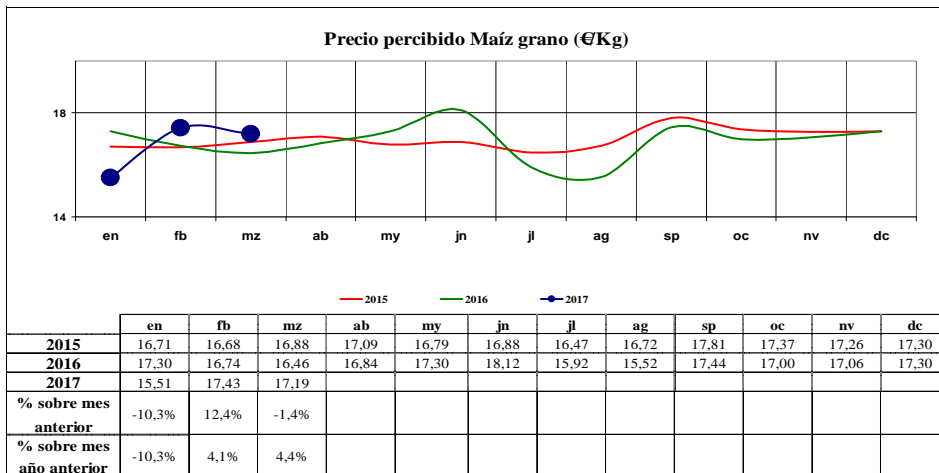
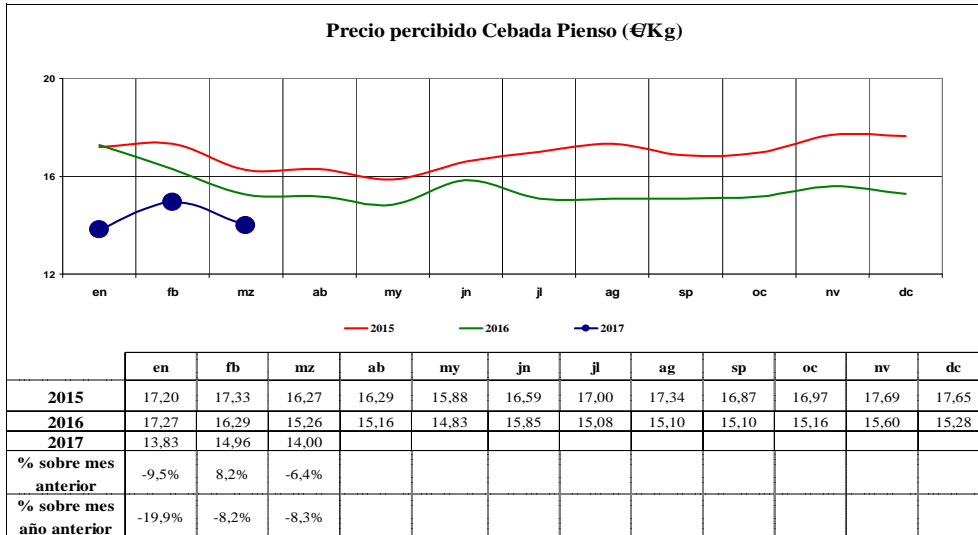
Para más información consultar [aquí](#)

6.- Evolución de los precios percibidos y pagados por los agricultores en Aragón

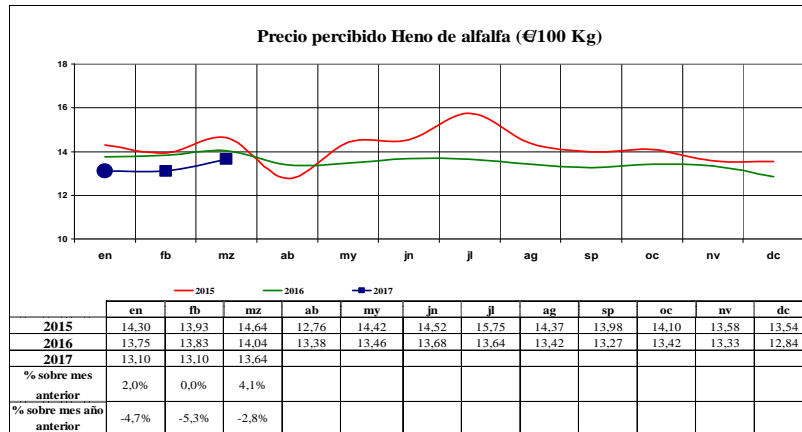
6.1.-Precios percibidos: productos vegetales

Cereales: trigo panificable, trigo duro, cebada pienso y maíz grano

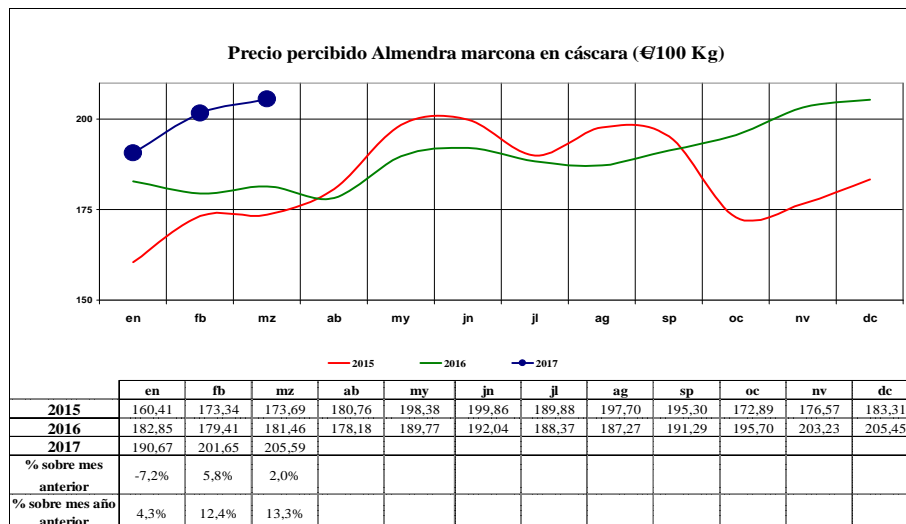
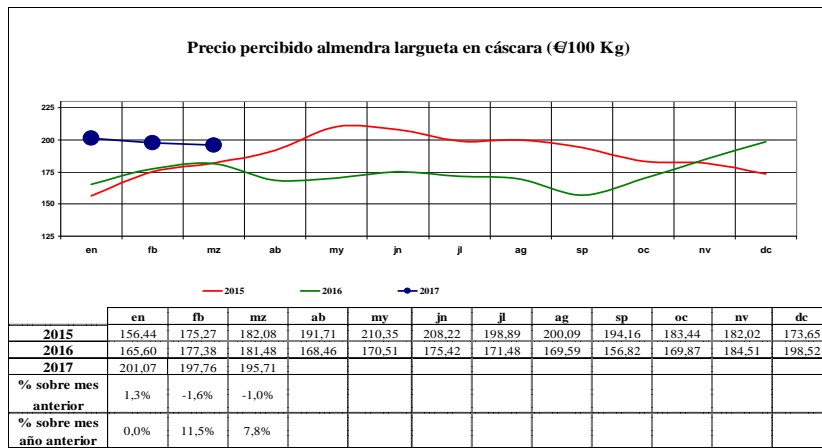


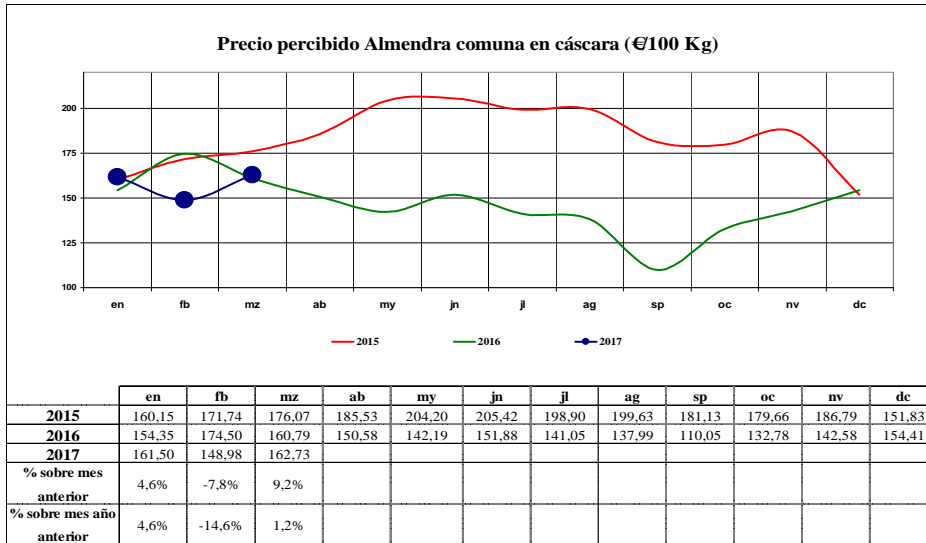


Heno de alfalfa

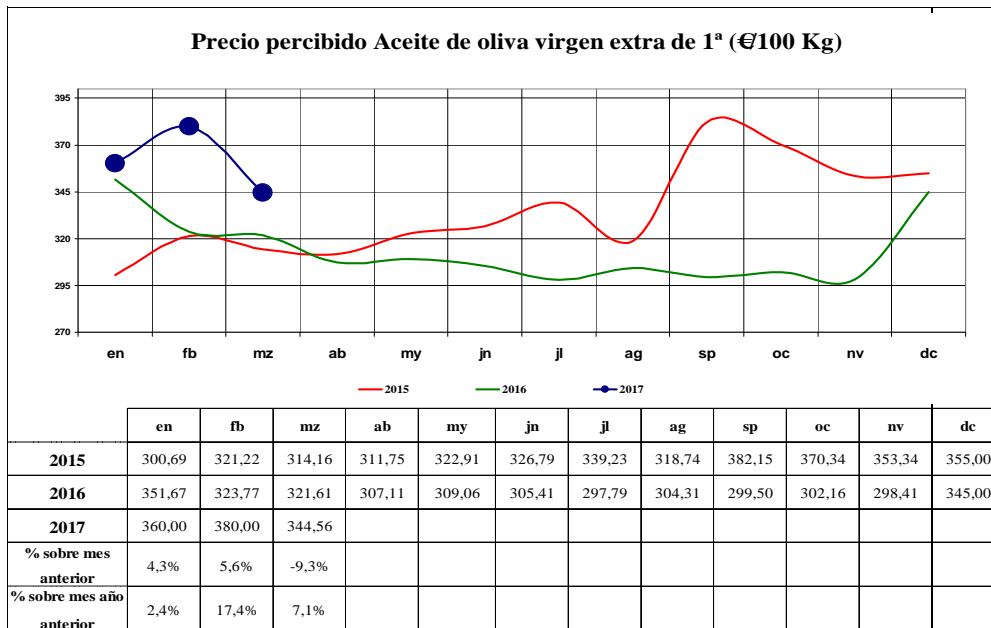


Almendra



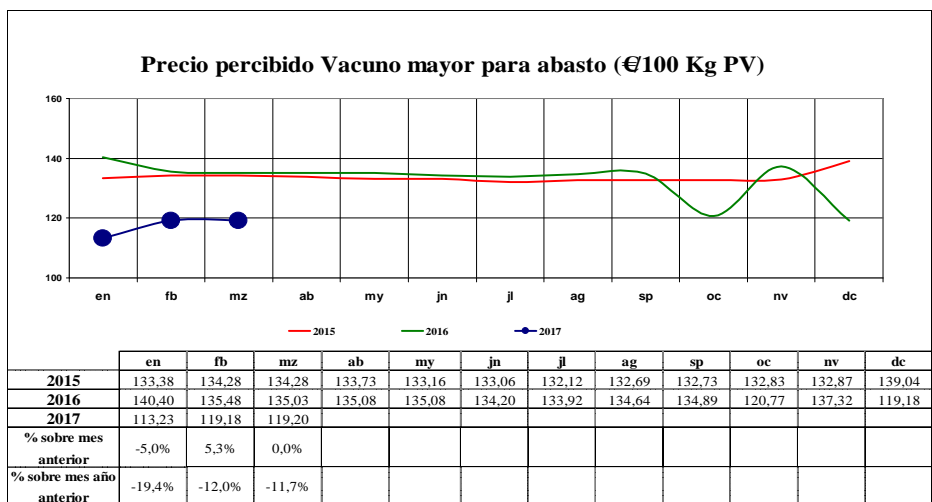
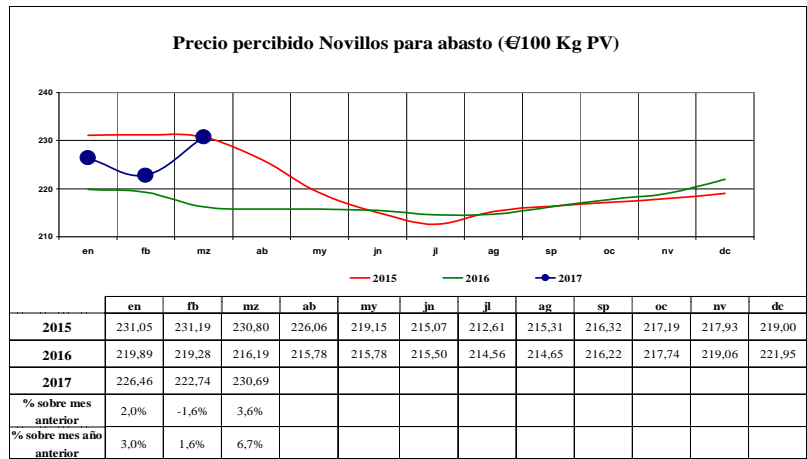
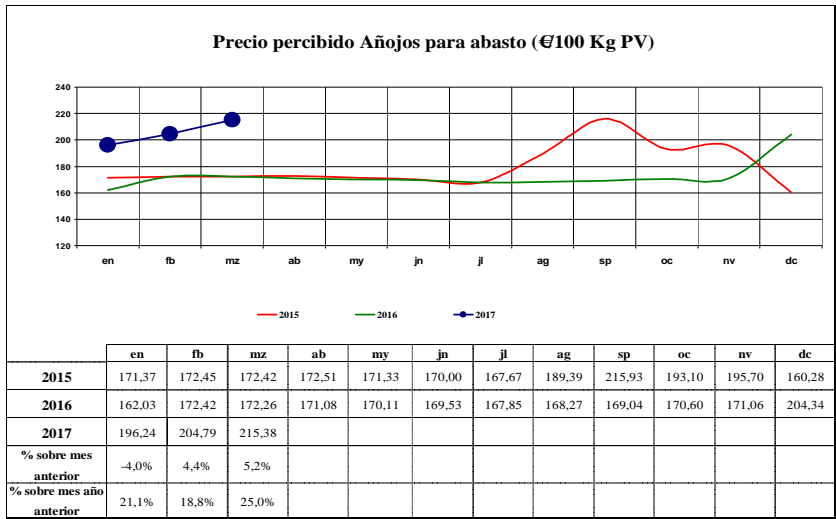


Aceite de oliva

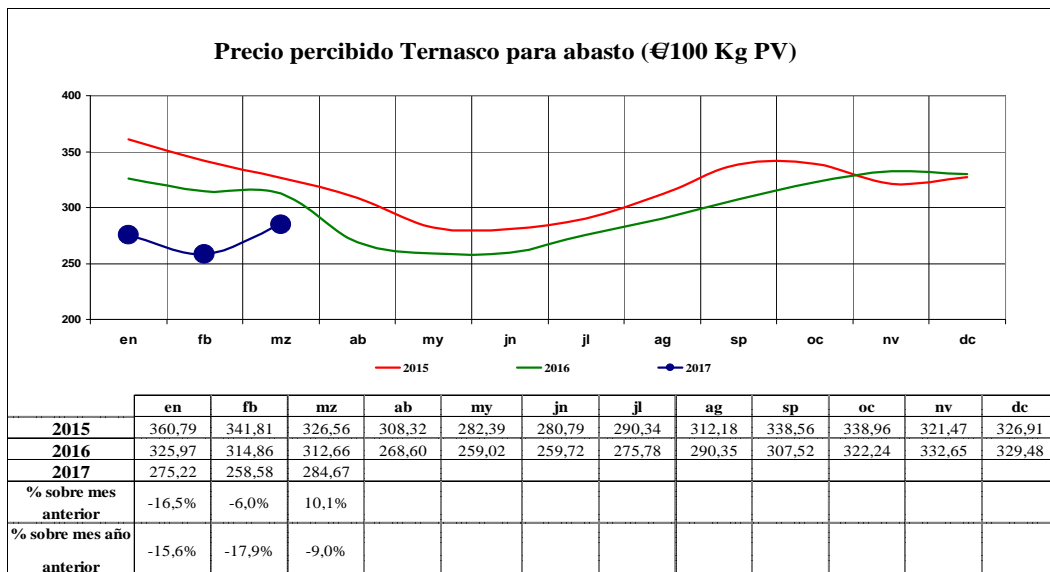
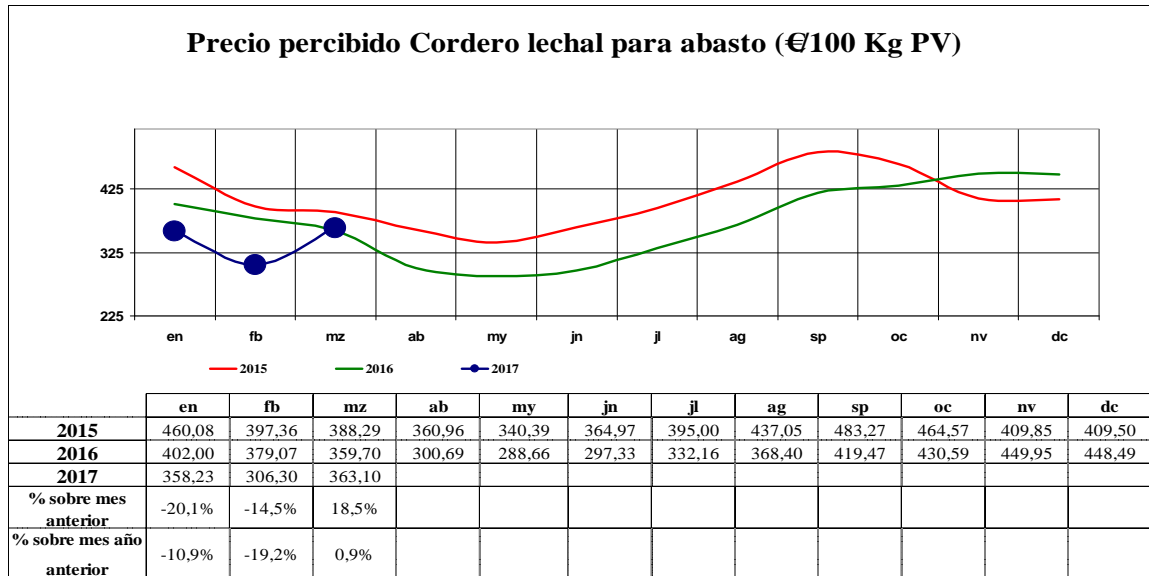


6.2.- Precios percibidos: productos de origen animal

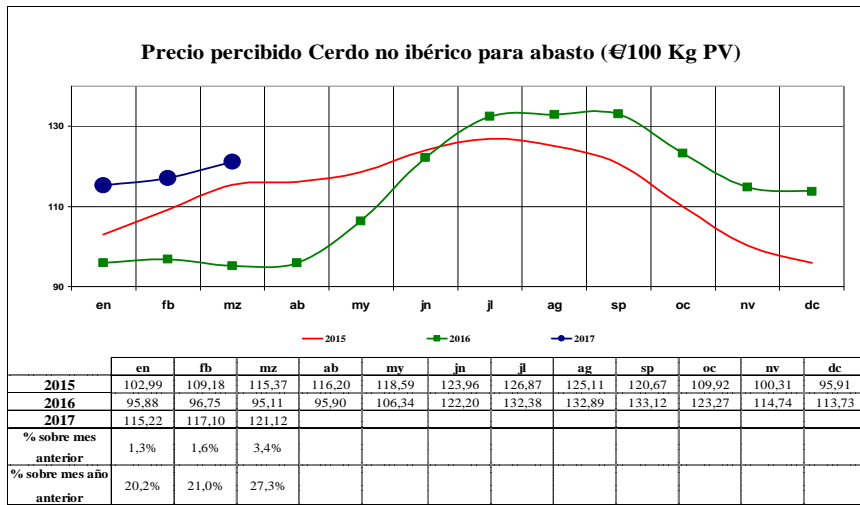
Vacuno: añojo, vacuno mayor y novillo



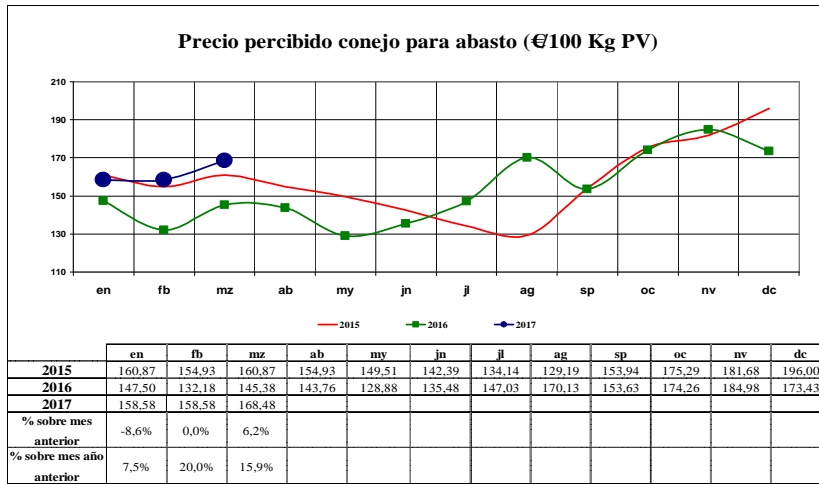
Ovino



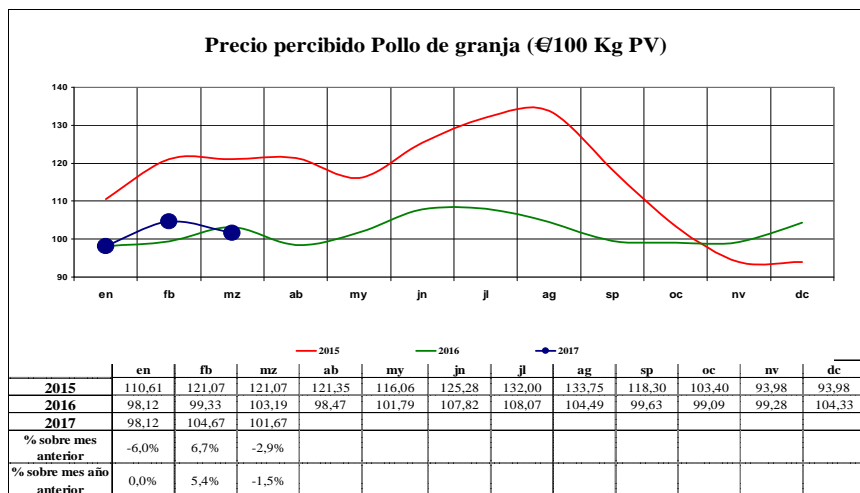
Porcino



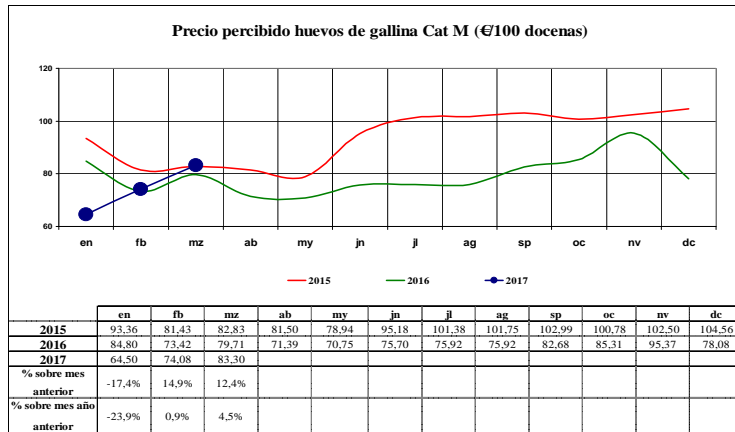
Conejo



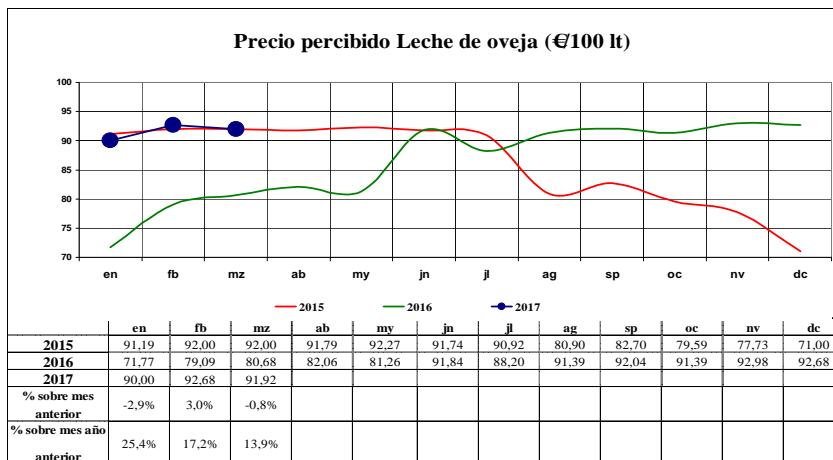
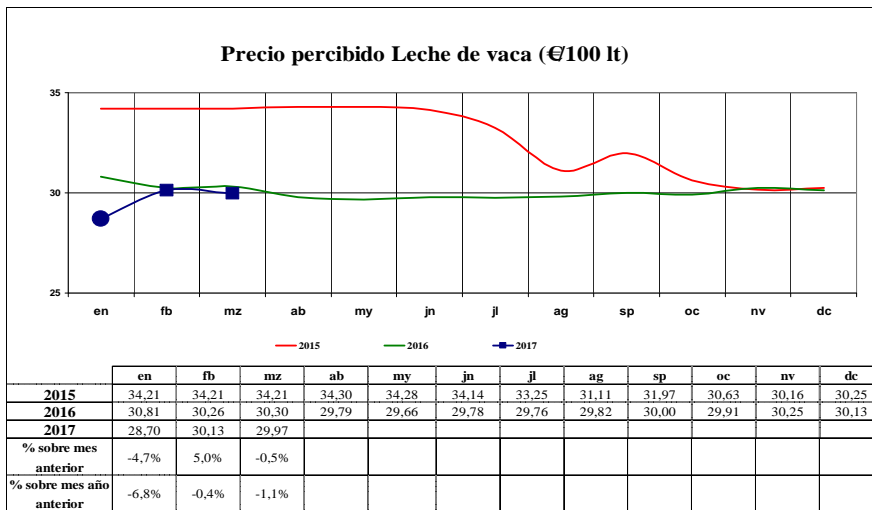
Pollo de granja



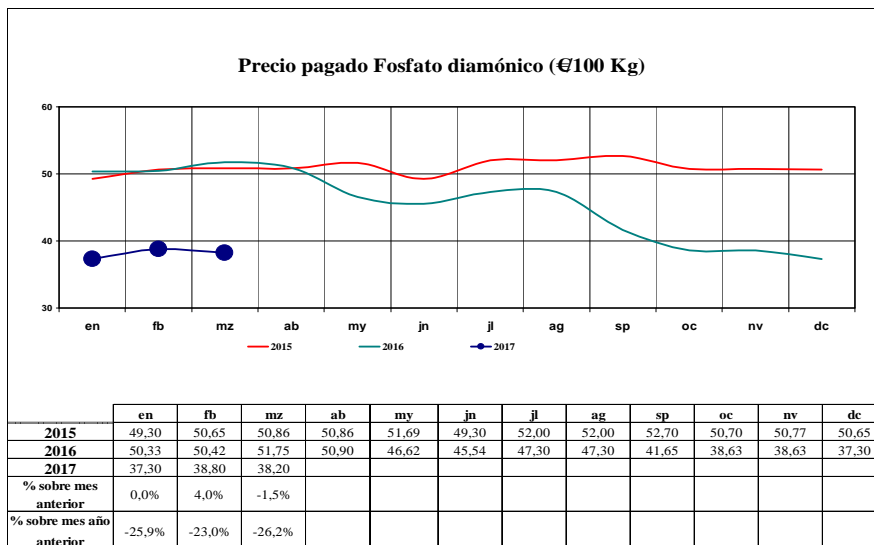
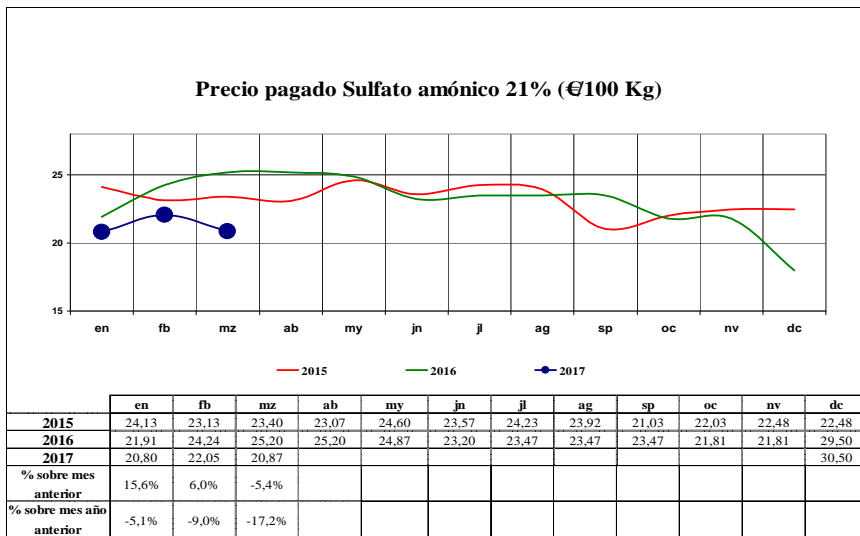
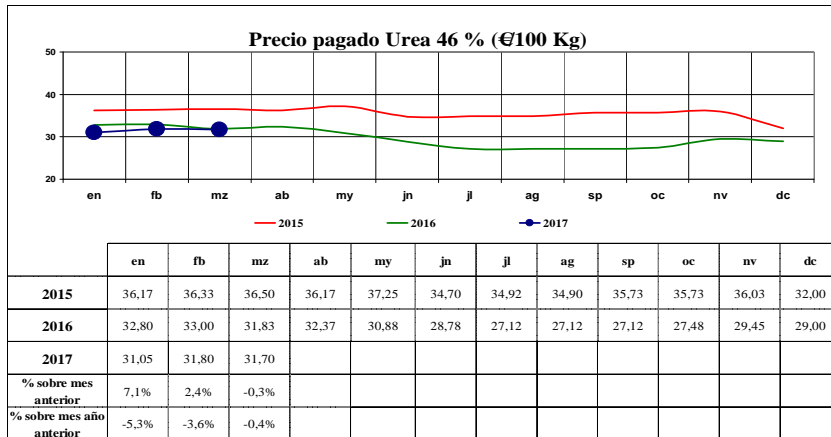
Huevos de gallina clase “M”



Leche de vaca y de oveja

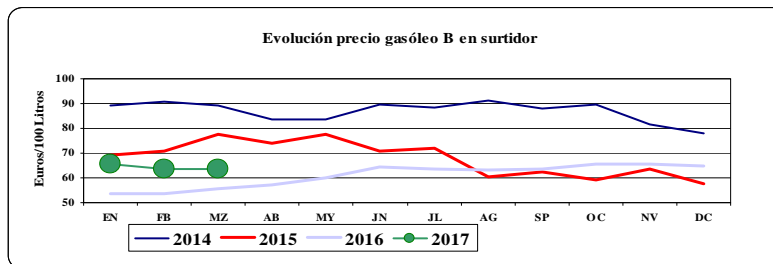


6.3.- Precios pagados: abonos y carburantes



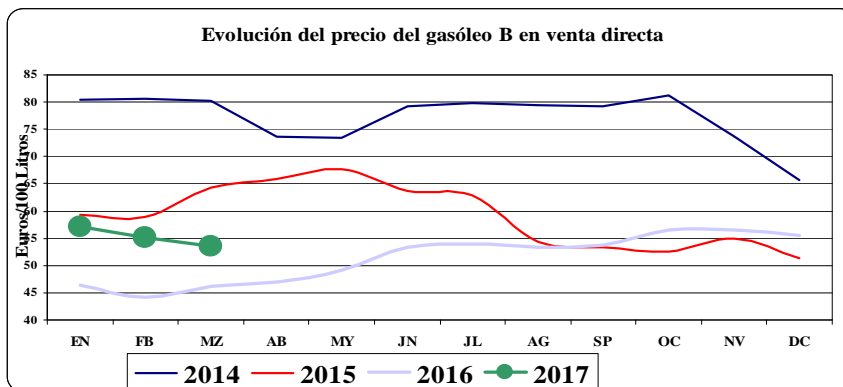
**EVOLUCIÓN DEL PRECIO PAGADO POR LOS AGRICULTORES
POR GASÓLEO B EN SURTIDOR (precios corrientes)**

Evolución del precio pagado por los agricultores del Gasóleo B en surtidor (€/100 litros)												
	EN	FB	MZ	AB	MY	JN	JL	AG	SP	OC	NV	DC
2001	43,50	42,56	42,57	41,66	42,09	43,07	43,06	44,59	42,70	40,76	40,45	45,68
2002	37,07	39,06	39,56	43,45	39,96	37,59	41,39	40,00	43,90	42,33	41,09	42,71
2003	44,02	47,55	49,25	41,84	40,97	40,26	40,67	41,91	39,73	42,31	42,34	42,01
2004	43,18	42,68	43,10	44,20	46,00	47,50	44,92	48,89	52,30	52,98	48,68	49,11
2005	47,67	50,67	54,67	56,33	54,66	59,00	60,66	68,93	69,17	70,50	69,20	61,54
2006	65,87	65,83	66,88	65,98	67,10	66,79	66,59	68,83	64,02	62,92	61,20	61,63
2007	58,67	59,35	61,56	62,72	63,48	64,56	66,52	65,87	67,92	67,45	71,93	74,13
2008	73,66	78,18	81,57	82,82	93,22	94,17	94,46	84,94	77,69	75,83	63,09	57,17
2009	54,75	49,70	50,21	51,61	52,68	55,57	54,19	56,96	59,00	58,34	58,13	61,22
2010	61,07	60,25	63,98	67,60	67,35	71,09	70,94	72,44	67,83	69,20	69,82	74,00
2011	77,68	80,76	84,62	85,24	83,77	81,29	82,66	81,50	83,23	83,68	86,41	86,21
2012	88,07	89,68	94,79	94,49	90,50	88,15	88,48	98,90	97,87	96,94	82,51	86,00
2013	86,60	89,40	88,23	89,37	86,98	87,12	88,46	91,64	93,26	90,12	85,47	89,72
2014	89,14	90,86	89,23	83,47	83,60	89,68	88,57	91,03	88,09	89,45	81,62	78,12
2015	69,04	70,81	77,79	73,86	77,61	70,99	71,87	60,26	62,27	59,27	63,66	57,55
2016	53,45	53,50	55,74	57,24	60,04	64,20	63,64	63,19	63,67	65,69	65,69	64,65
2017	65,62	63,67	63,80									



**EVOLUCIÓN DEL PRECIO PAGADO POR LOS AGRICULTORES
POR GASÓLEO B EN VENTA DIRECTA (precios corrientes)**

Evolución del precio pagado por los agricultores del Gasóleo B en venta directa (€/100 litros)												
	EN	FB	MZ	AB	MY	JN	JL	AG	SP	OC	NV	DC
2001	38,56	30,41	38,52	38,26	38,85	40,45	41,40	40,98	40,20	38,08	37,68	40,73
2002	35,70	36,40	36,40	38,03	36,42	32,13	37,57	37,77	39,34	38,57	36,21	37,24
2003	38,65	41,52	43,68	34,79	33,71	31,09	33,74	35,81	36,25	35,72	36,04	33,98
2004	36,32	34,55	36,53	39,23	42,00	44,86	40,67	43,46	46,27	47,33	43,70	43,02
2005	42,00	43,33	47,67	49,67	48,00	51,33	54,66	58,74	59,59	61,24	57,42	57,62
2006	56,86	57,28	58,77	59,67	61,06	60,49	61,35	62,21	58,85	56,68	55,62	55,04
2007	52,53	51,56	53,58	55,69	55,22	56,99	57,51	58,27	60,14	59,54	64,80	66,59
2008	66,04	67,27	70,63	72,62	78,79	88,16	83,95	81,01	76,90	73,98	60,88	54,12
2009	49,54	45,43	44,82	45,94	46,89	51,21	50,16	52,40	52,47	52,56	53,39	55,11
2010	55,20	54,83	58,76	61,84	64,00	64,01	65,31	64,32	62,68	63,46	63,82	66,99
2011	71,30	74,56	77,50	78,66	77,19	74,89	77,09	76,42	78,20	77,22	79,05	78,89
2012	82,90	83,68	86,58	88,69	84,23	78,92	83,05	90,45	90,43	89,83	81,44	80,05
2013	79,22	80,46	79,97	82,37	79,75	80,79	81,72	83,10	83,96	82,09	74,82	80,76
2014	80,34	80,55	80,17	73,58	73,42	79,32	79,75	79,39	79,20	81,22	73,75	65,75
2015	59,32	58,98	64,34	65,87	67,68	63,73	62,95	54,25	53,29	52,52	54,98	51,30
2016	46,45	44,19	46,09	46,87	49,12	53,35	53,88	53,38	53,64	56,43	56,43	55,58
2017	57,12	55,05	53,59									



7.- Seguimiento de precios de los productos frescos

7.1.- Seguimiento de precios en Origen- Mayorista y Destino de productos frescos

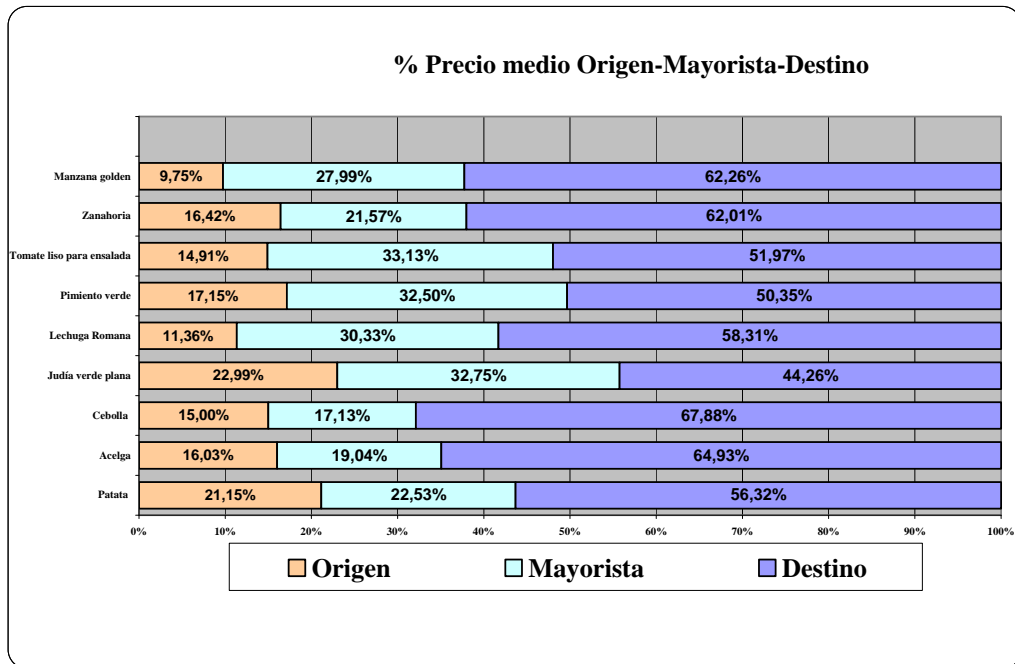
ORIGEN															PRECIO MEDIO
PRODUCTOS	UNIDADES	abr-16	may-16	jun-16	jul-16	ago-16	sep-16	oct-16	nov-16	dic-16	ene-17	feb-17	mar-17	ORIGEN 12 últimos meses	
Ternera de 1ª A	kg	3,76	3,72	3,71	3,69	3,70	3,71	3,73	3,78	3,83	3,86	3,85	3,82	3,76	
Cordero Pascual 1ª	kg	5,63	5,52	5,46	5,62	5,91	6,12	6,28	6,49	6,48	5,53	5,11	5,07	5,77	
Cerdo 1ª	kg	1,23	1,32	1,53	1,69	1,71	1,71	1,64	1,46	1,45	1,45	1,50	1,59	1,52	
Pollo fresco	kg	1,60	1,58	1,62	1,66	1,64	1,60	1,56	1,53	1,56	1,72	1,65	1,57	1,61	
Conejo de granja	kg	2,80	2,60	2,67	2,77	3,19	3,10	3,24	3,65	3,58	3,13	3,01	3,16	3,07	
Huevos clase M	docena	0,52	0,50	0,54	0,53	0,52	0,54	0,59	0,69	0,74	0,70	0,66	0,74	0,60	
Patata	kg	0,47	0,45	0,35	0,36	0,33	0,32	0,26	0,22	0,26	0,26	0,28	0,40	0,33	
Acelga	kg	0,43	0,41	0,44	0,50	0,54	0,48	0,42	0,48	0,47	0,57	0,61	0,51	0,49	
Cebolla	kg	0,39	0,35	0,31	0,26	0,19	0,15	0,14	0,09	0,11	0,11	0,12	0,24	0,20	
Judía verde plana	kg	1,84	1,80	1,40	1,78	1,69	2,06	2,34	1,78	1,91	2,28	3,03	2,19	2,01	
Lechuga Romana	unidad	0,29	0,31	0,27	0,30	0,26	0,22	0,26	0,19	0,20	0,35	0,47	0,19	0,28	
Pimiento verde	kg	0,86	0,60	0,54	0,73	0,53	0,50	0,65	0,44	0,71	0,78	0,89	0,84	0,67	
Tomate liso ensalada	kg	0,43	0,35	0,35	0,44	0,63	0,62	0,61	0,45	0,72	0,79	0,55	0,62	0,54	
Zanahoria	kg	0,24	0,31	0,31	0,16	0,17	0,15	0,15	0,13	0,13	0,13	0,14	0,27	0,19	
Manzana golden	kg	0,36	0,38	0,43	0,43		0,46	0,42	0,35	0,35	0,32	0,32	0,28	0,37	
Pera blanquilla	kg	0,57				0,54	0,53	0,52	0,54	0,53	0,53	0,53	0,54	0,54	

MAYORISTA															PRECIO MEDIO	DIFERENCIA
PRODUCTOS	UNIDADES	abr-16	may-16	jun-16	jul-16	ago-16	sep-16	oct-16	nov-16	dic-16	ene-17	feb-17	mar-17	MAYORISTA 12 últimos meses	% MAY/AGRI 12 últimos meses	
Patata	kg	0,46	0,50	0,51	0,52	0,47	0,47	0,43	0,40	0,39	0,40	0,40	0,42	0,45	35,98%	
Acelga	kg	0,57	0,65	0,69	0,58	0,58	0,64	0,72	0,64	0,64	0,83	0,78	0,61	0,66	35,73%	
Cebolla	kg	0,44	0,44	0,39	0,34	0,28	0,27	0,25	0,30	0,29	0,26	0,26	0,27	0,32	55,21%	
Judía verde plana	kg	2,35	2,11	1,75	2,10	1,90	2,66	2,57	2,53	2,83	3,41	3,69	3,12	2,58	28,71%	
Lechuga Romana	unidad	0,55	0,49	0,39	0,36	0,40	0,43	0,43	0,41	0,39	0,59	0,83	0,52	0,48	73,97%	
Pimiento verde	kg	1,34	0,95	0,87	1,22	0,95	0,82	0,98	0,96	1,20	1,34	1,52	1,59	1,14	70,12%	
Tomate liso para ensalada	kg	1,07	0,79	0,80	0,83	1,02	0,97	1,03	0,99	1,14	1,42	1,30	1,38	1,06	94,78%	
Zanahoria	kg	0,42	0,43	0,42	0,42	0,41	0,38	0,39	0,47	0,39	0,38	0,35	0,35	0,40	110,66%	
Manzana golden	kg	0,79	0,81	0,81	0,80	0,79	0,84	0,84	0,86	0,84	0,77	0,80	0,79	0,81	117,31%	
Pera blanquilla	kg	1,20	1,23	1,30	1,27	1,22	1,25	1,21	1,25	1,16	1,17	1,15	1,25	1,22	127,74%	

DESTINO															PRECIO MEDIO	DIFERENCIA	DIFERENCIA
PRODUCTOS	UNIDADES	abr-16	may-16	jun-16	jul-16	ago-16	sep-16	oct-16	nov-16	dic-16	ene-17	feb-17	mar-17	DESTINO 12 últimos meses	% DEST/MAY 12 últimos meses	% DEST/AGRI 12 últimos meses	
Ternera de 1ª A	kg	16,09	15,87	15,78	15,67	15,67	15,59	15,72	15,68	15,80	15,98	16,18	16,22	15,86		321,46%	
Cordero Pascual 1ª	kg	10,90	10,91	10,80	10,72	10,81	10,82	10,87	11,08	11,24	11,31	11,04	10,95	10,95		89,97%	
Cerdo 1ª	kg	5,23	5,25	5,22	5,23	5,25	5,23	5,25	5,24	5,27	5,25	5,30	5,34	5,25		245,33%	
Pollo fresco	kg	2,99	3,01	2,99	2,99	3,01	2,99	3,00	2,99	2,99	3,00	2,99	2,96	2,99		85,97%	
Conejo de granja	kg	5,38	5,39	5,37	5,34	5,38	5,39	5,40	5,44	5,53	5,52	5,45	5,47	5,42		76,41%	
Huevos clase M	docena	1,37	1,36	1,37	1,37	1,38	1,37	1,37	1,37	1,38	1,38	1,38	1,38	1,37		127,39%	
Patata	kg	1,00	1,02	1,05	1,05	1,06	1,06	1,06	1,06	1,06	1,06	1,05	1,06	1,05	134,44%	218,79%	
Acelga	kg	1,83	1,92	1,98	2,04	2,06	2,05	2,04	2,02	2,03	2,02	2,12	2,07	2,01	204,93%	313,88%	
Cebolla	kg	1,12	1,17	1,15	1,13	1,13	1,12	1,13	1,13	1,14	1,12	1,10	1,09	1,13	256,96%	454,05%	
Judía verde plana	kg	3,71	3,66	3,53	3,64	3,67	3,70	3,86	3,74	3,72	3,98	4,45	4,22	3,82	47,92%	90,39%	
Lechuga Romana	unidad	0,93	0,92	0,92	0,93	0,94	0,94	0,95	0,95	0,94	0,97	1,05	1,00	0,95	98,41%	245,17%	
Pimiento verde	kg	2,47	2,31	2,11	2,14	2,13	2,02	1,98	2,03	2,09	2,28	2,44	2,47	2,20	92,68%	227,79%	
Tomate liso ensalada	kg	2,13	2,06	1,95	1,95	1,94	1,99	2,00	2,03	2,05	2,15	2,34	2,17	2,06	94,51%	278,86%	
Zanahoria	kg	1,00	1,04	1,01	1,01	1,01	1,02	1,02	1,02	1,02	1,01	1,03	1,01	1,02	154,00%	435,08%	
Manzana golden	kg	1,73	1,76	1,77	1,81	1,81	1,81	1,80	1,78	1,75	1,75	1,75	1,76	1,77	118,60%	375,05%	
Pera blanquilla	kg	2,10	2,12	2,08	2,15	2,23	2,16	2,11	2,10	2,09	2,10	2,10	2,11	2,12	73,92%	296,08%	

FUENTES: Origen MAGRAMA; Mayorista: MERCASA; Destino: MITYO

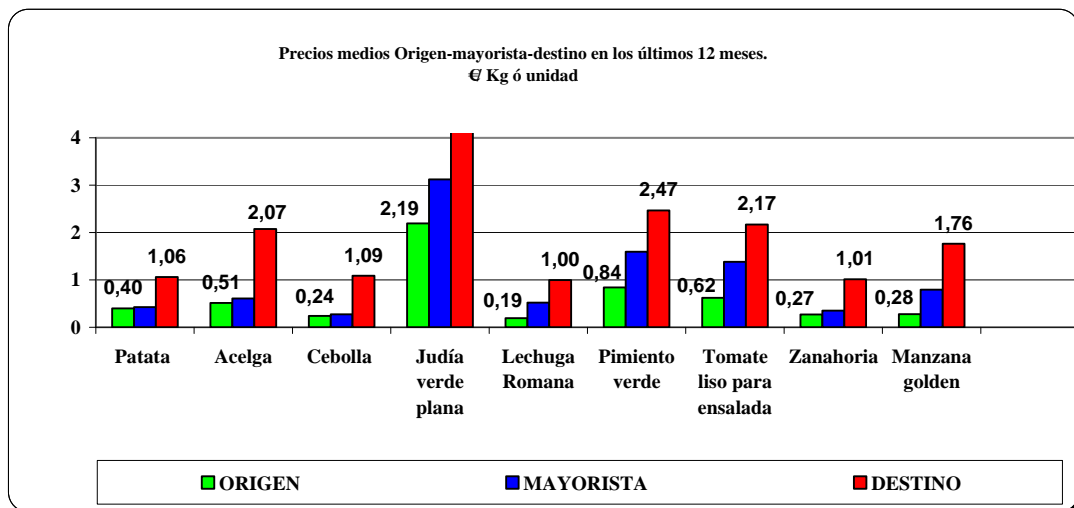
7.2.- Gráficos de precios en Origen- Mayorista-Destino de productos frescos. Productos agrícolas

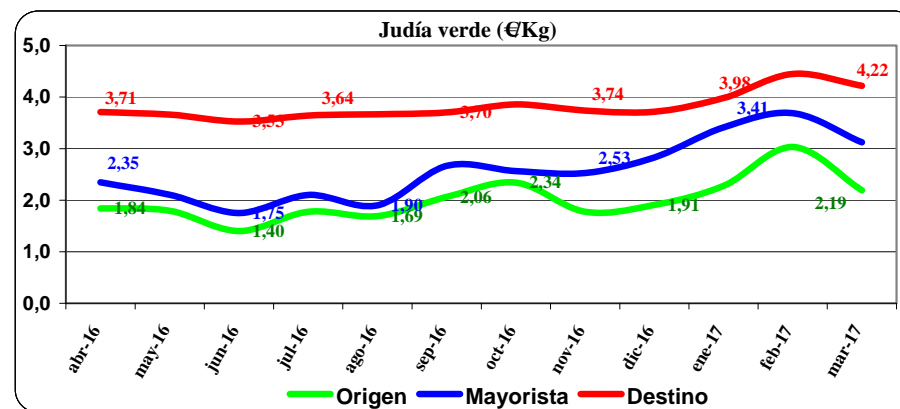
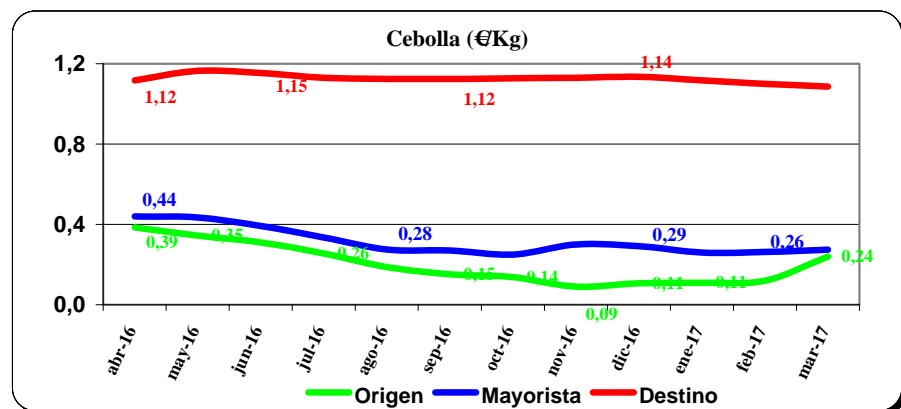
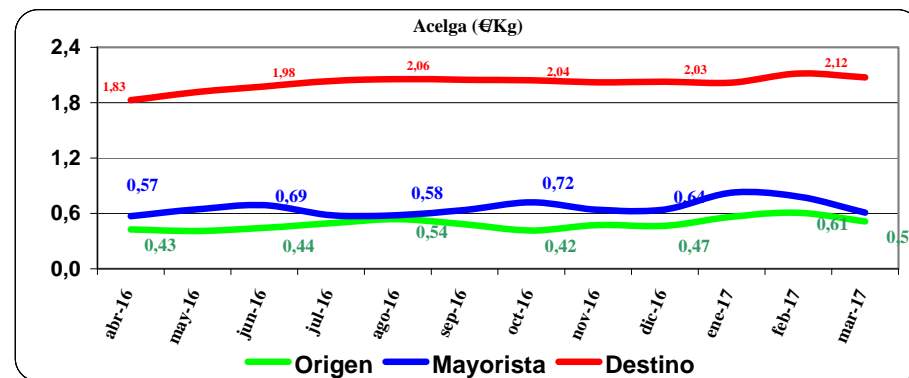
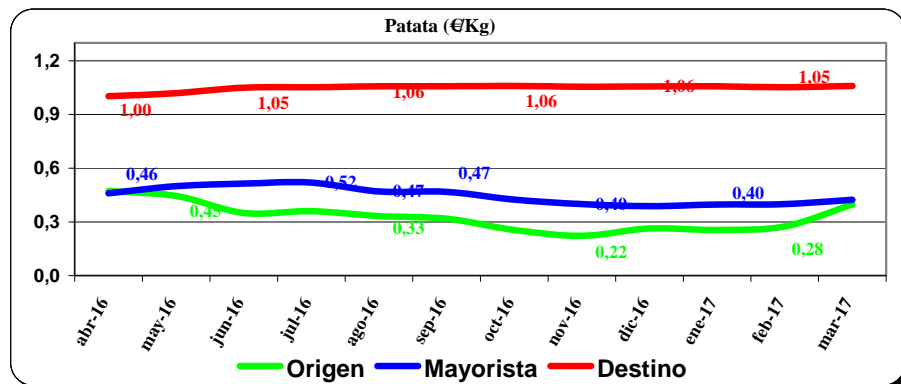


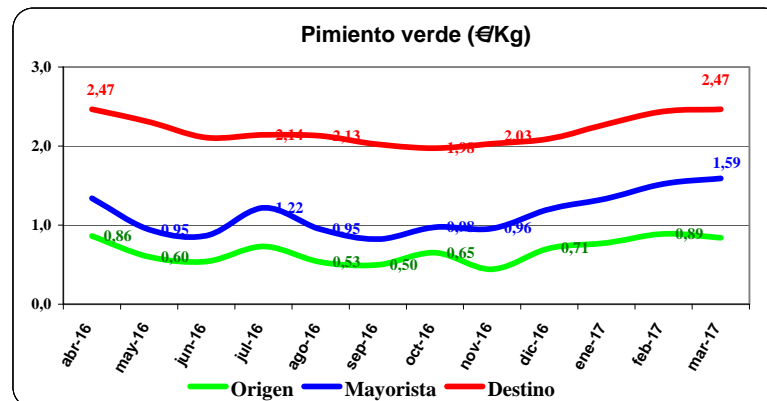
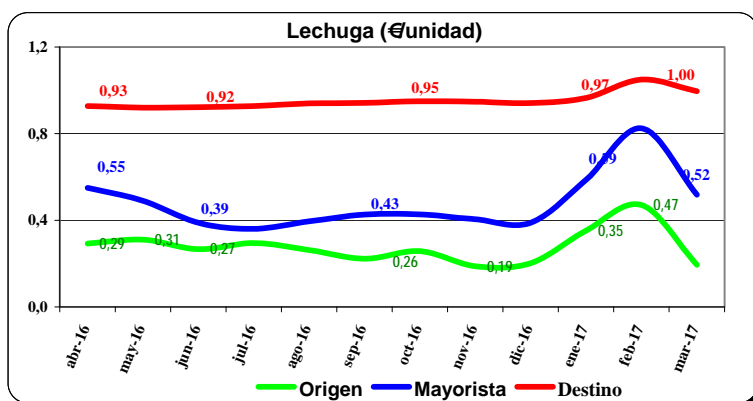
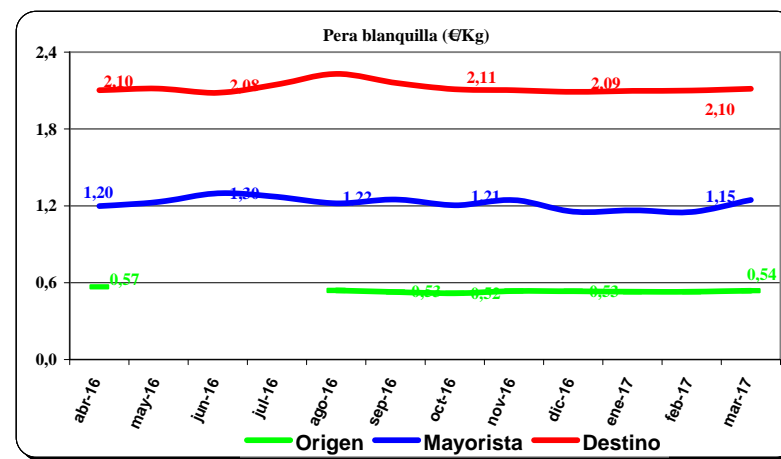
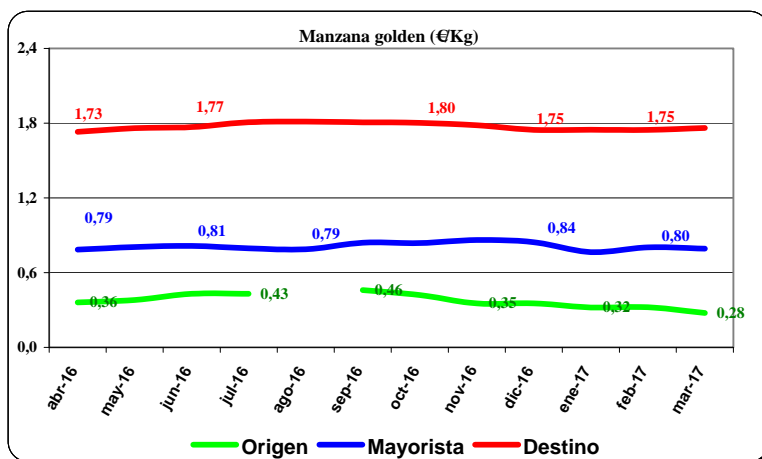
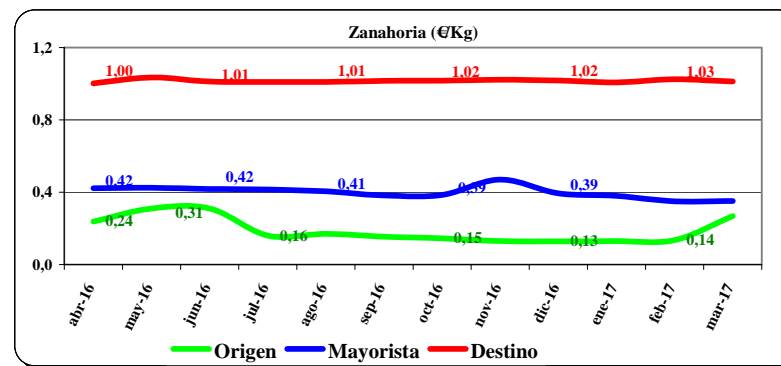
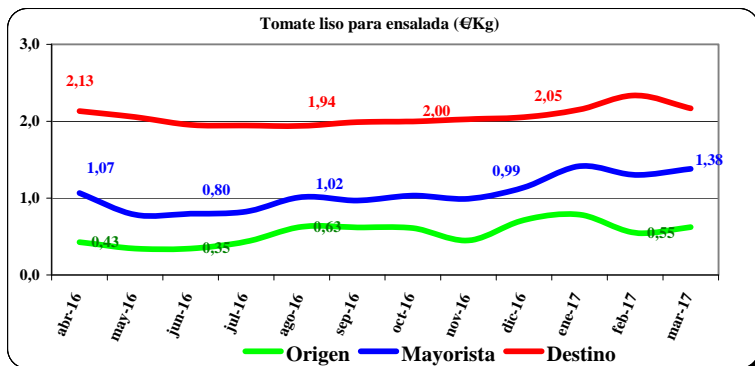
Origen: MAGRAMA
MITYC

Mayorista: MERCASA

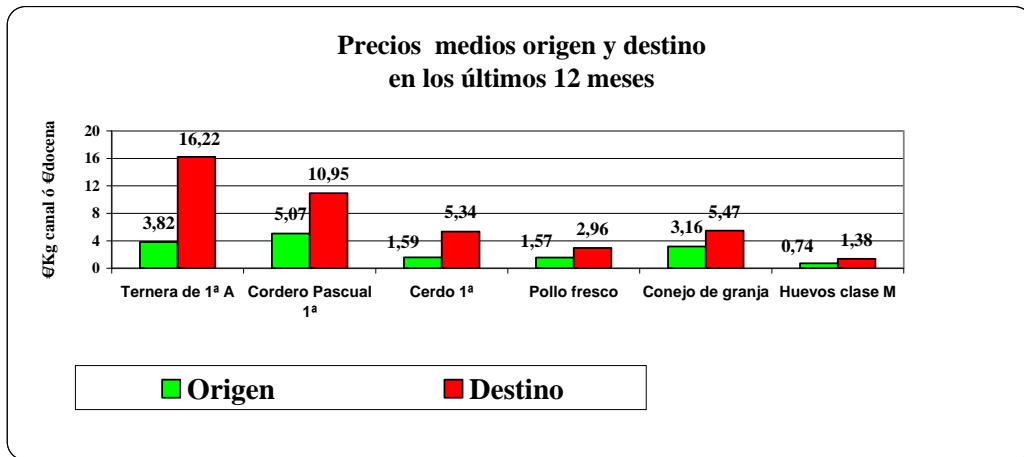
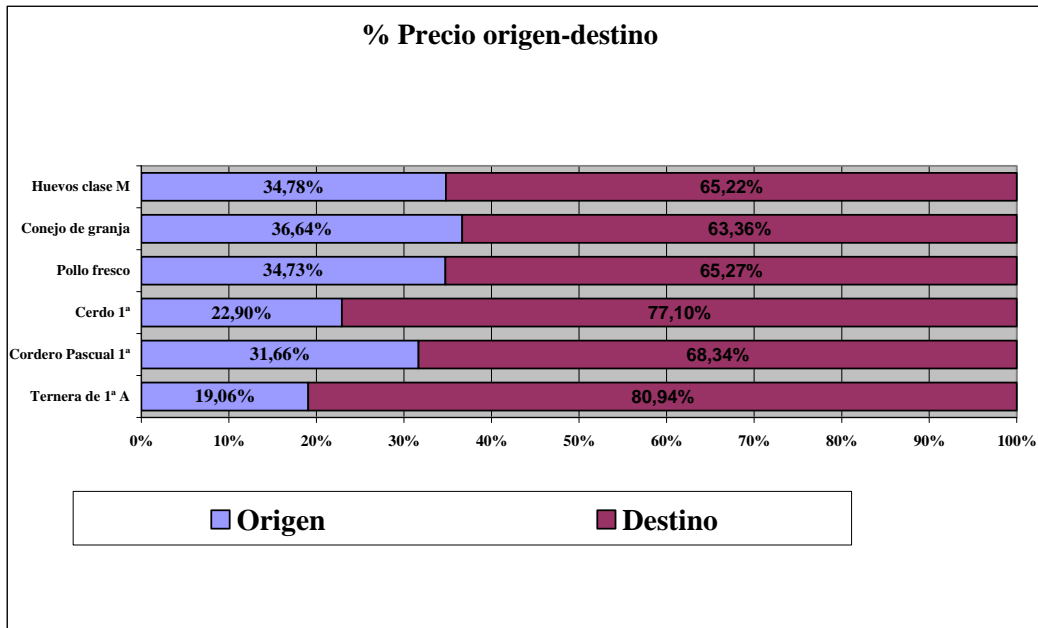
Destino:







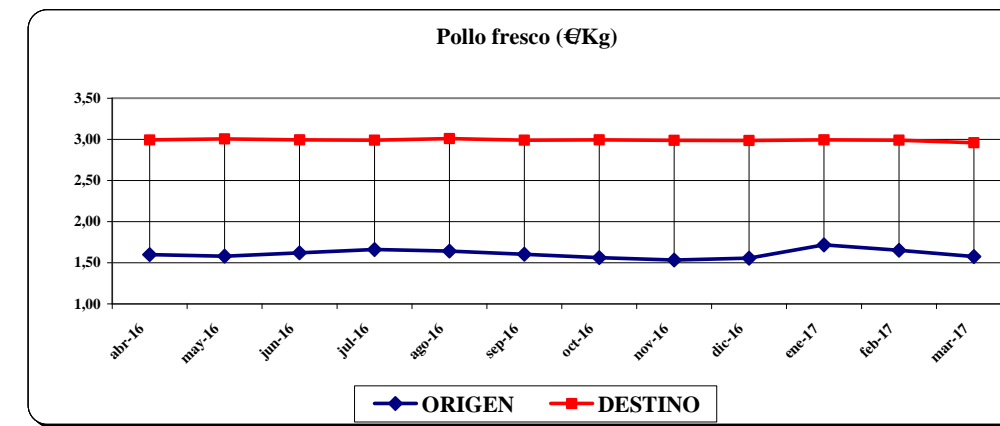
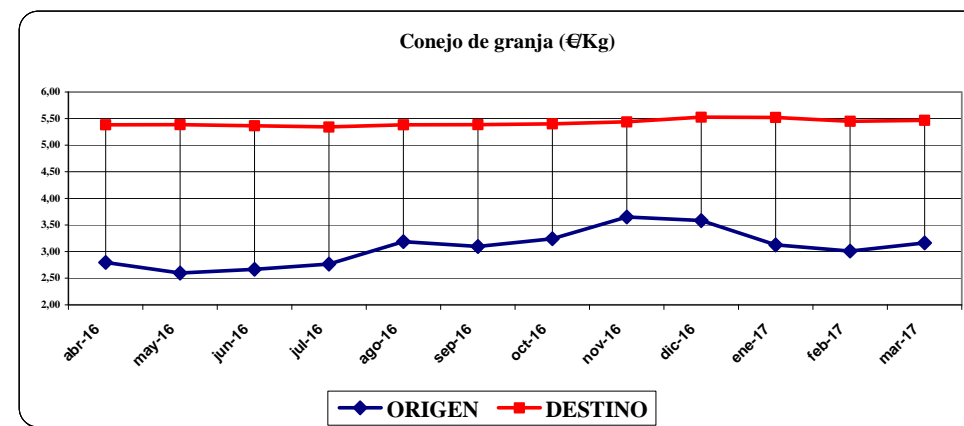
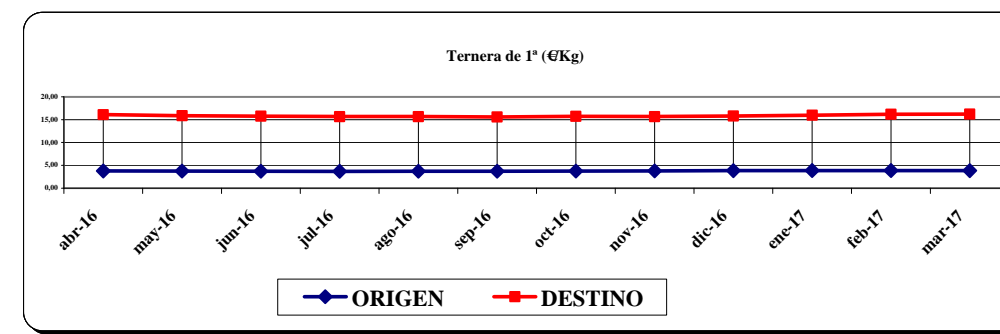
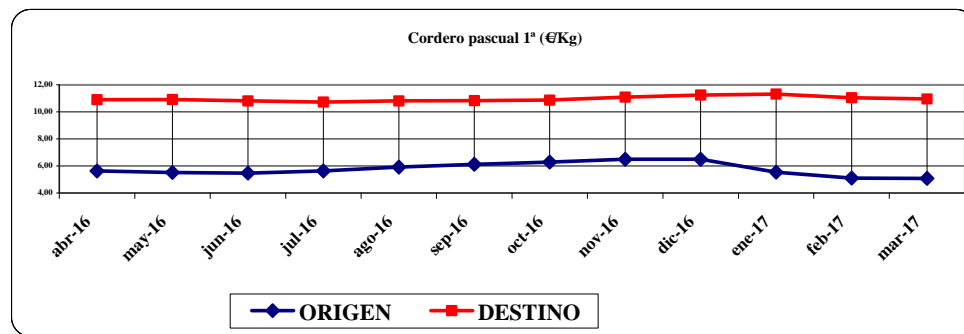
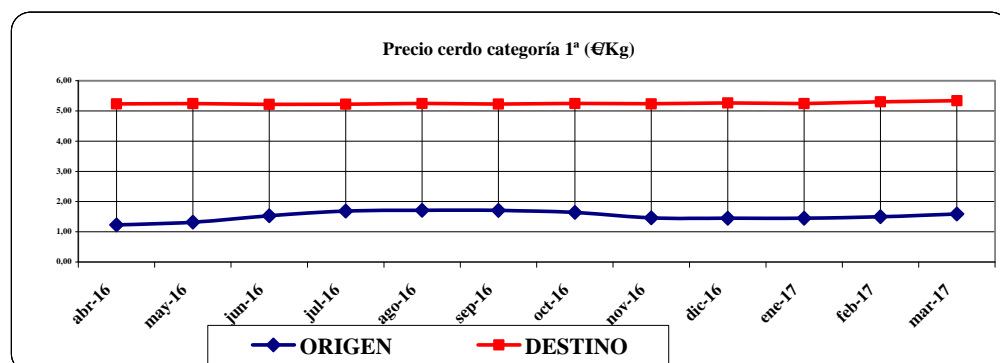
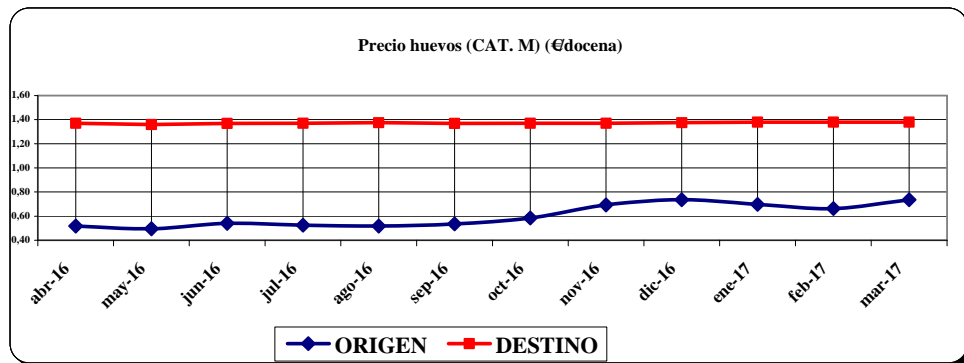
7.3.- Gráficos de precios de productos frescos ganaderos



Origen: MAGRAMA

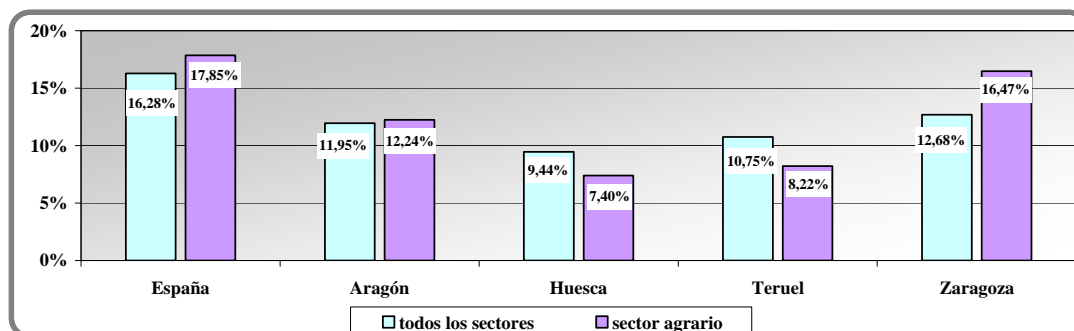
Mayorista: MERCASA

Destino: MITYC



8.- Paro registrado en Aragón

8.1.- Paro registrado nacional, regional y provincial

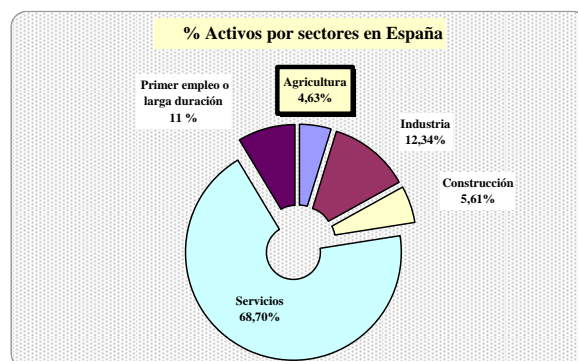
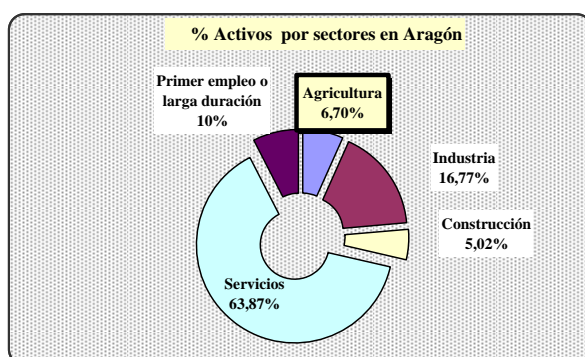


PARO REGISTRADO	TOTAL			
	POBLACION EN PARO	POBLACION ACTIVA	TASA DE PARO	
NACIONAL	TODOS LOS SECTORES	3.702.317	22.745.900	16,28%
	SECTOR AGRARIO	184.592	1.034.200	17,85%
ARAGÓN	TODOS LOS SECTORES	77.533	648.600	11,95%
	SECTOR AGRARIO	5.326	43.500	12,24%
HUESCA	TODOS LOS SECTORES	10.106	107.000	9,44%
	SECTOR AGRARIO	1.036	14.000	7,40%
TERUEL	TODOS LOS SECTORES	6.888	64.100	10,75%
	SECTOR AGRARIO	567	6.900	8,22%
ZARAGOZA	TODOS LOS SECTORES	60.539	477.500	12,68%
	SECTOR AGRARIO	3.723	22.600	16,47%

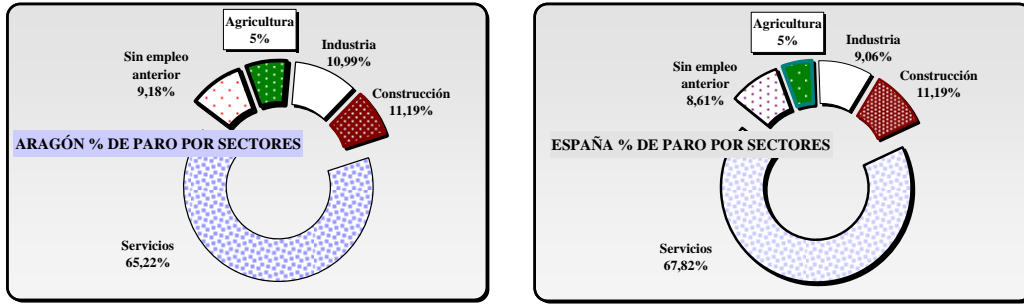
Fuentes: INE, SEPE (antiguo INEM)

La tasa de paro registrado este mes de marzo es de 16,28 % en España (3.702.317 personas) y de 11,95 % en Aragón (77.533 personas). De las tres provincias, Huesca y Teruel presentan una tasa inferior a la media regional 9,44 % y 10,75 % respectivamente, mientras que Zaragoza la supera (12,68 %).

La tasa de paro agrario es inferior en Aragón, y en las tres provincias aragonesas que en España.



ACTIVOS POR SECTOR ECONÓMICO						
	Agricultura	Industria	Construcción	Servicios	Sin empleo anterior	Total
Aragón	43.500	108.800	32.600	414.400	49.500	648.600
España	1.034.200	2.753.000	1.251.300	15.330.800	1.946.700	22.745.900



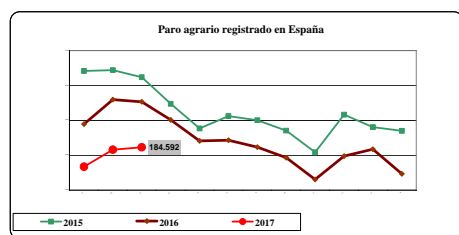
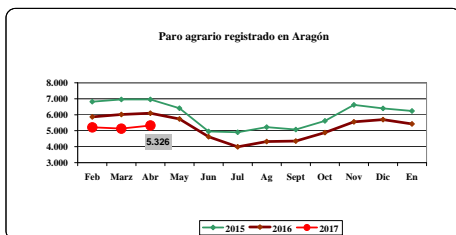
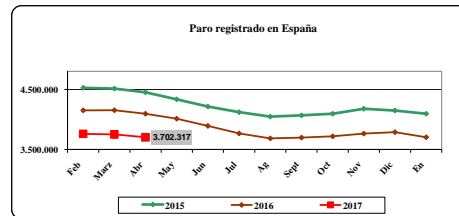
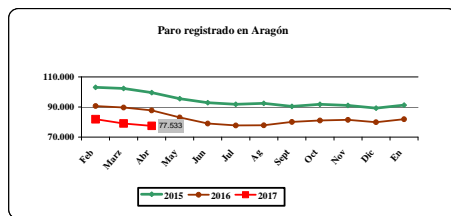
PARO REGISTRADO POR SECTORES ECONÓMICOS. SEPTIEMBRE 2016						
	Agricultura	Industria	Construcción	Servicios	Sin empleo anterior	TOTAL
Aragón	5.326	8.521	5.997	50.568	7.121	77.533
España	184.592	335.421	352.703	2.510.997	318.604	3.702.317

La distribución de parados por sectores sigue en general una proporción parecida a la de los activos. Sin embargo, en construcción el paro es mayor que la población activa, mientras que en industria la situación es la contraria, tanto en España como en Aragón.

8.2.- Evolución del paro general y agrario

PARO REGISTRADO		TASA DE PARO	VARIACION PARO SOBRE EL MES ANTERIOR % (SMA)	VARIACION PARO SOBRE EL MISMO MES DEL AÑO ANTERIOR % (SMMA)
NACIONAL	TODOS LOS SECTORES	16,28%	-1,29%	-9,58%
	SECTOR AGRARIO	17,85%	0,75%	-12,39%
ARAGÓN	TODOS LOS SECTORES	11,95%	-1,97%	-13,51%
	SECTOR AGRARIO	12,24%	3,80%	-12,60%
HUESCA	TODOS LOS SECTORES	9,44%	-1,90%	-14,85%
	SECTOR AGRARIO	7,40%	0,78%	-18,23%
TERUEL	TODOS LOS SECTORES	10,75%	-3,23%	-17,06%
	SECTOR AGRARIO	8,22%	10,53%	-15,37%
ZARAGOZA	TODOS LOS SECTORES	12,68%	-1,84%	-12,85%
	SECTOR AGRARIO	16,47%	3,70%	-10,44%

Disminución del paro general en y aumento del agrario todos los ámbitos. Si consideramos el mismo mes del año anterior, continúa el descenso generalizado tanto del paro general como del agrario en todos los territorios.

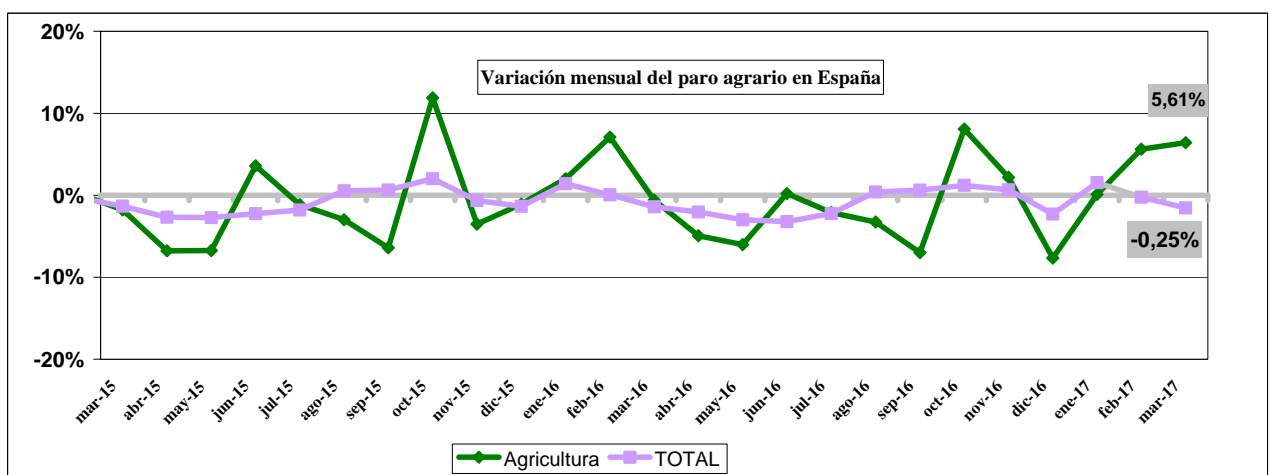
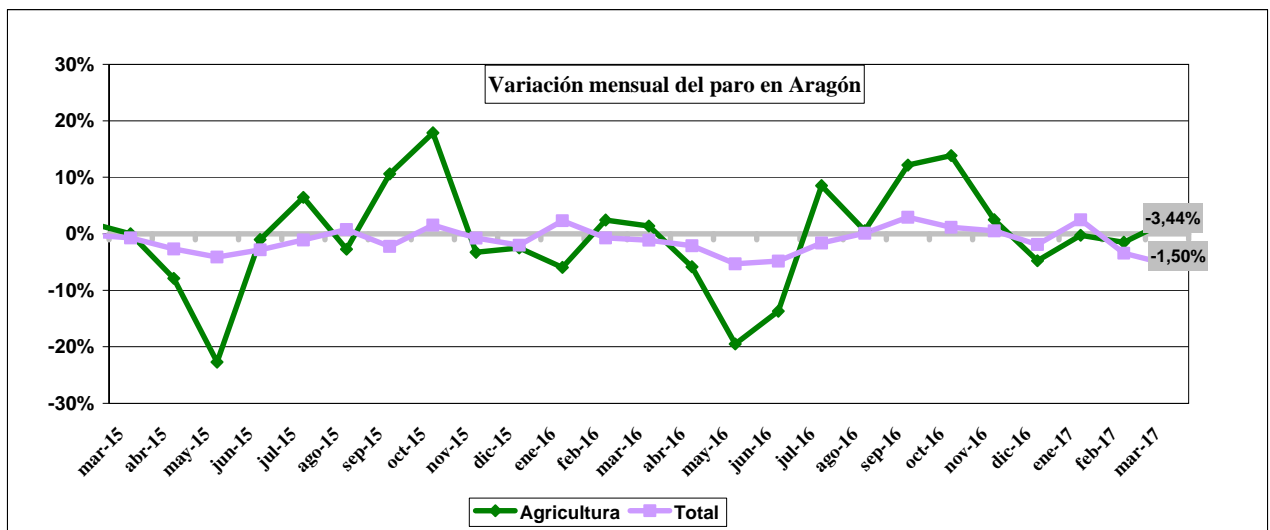


Variación del paro por sectores en España					
Total	Agricultura	Industria	Cosntrucción	Servicios	S.E.A.
-48.559	1.381	-5.659	-8.830	-39.933	4.482
-1,29%	0,75%	-1,66%	-2,44%	-1,57%	1,43%

En España disminuye el paro en Industria construcción y Servicios. En conjunto disminuye un 1,29%

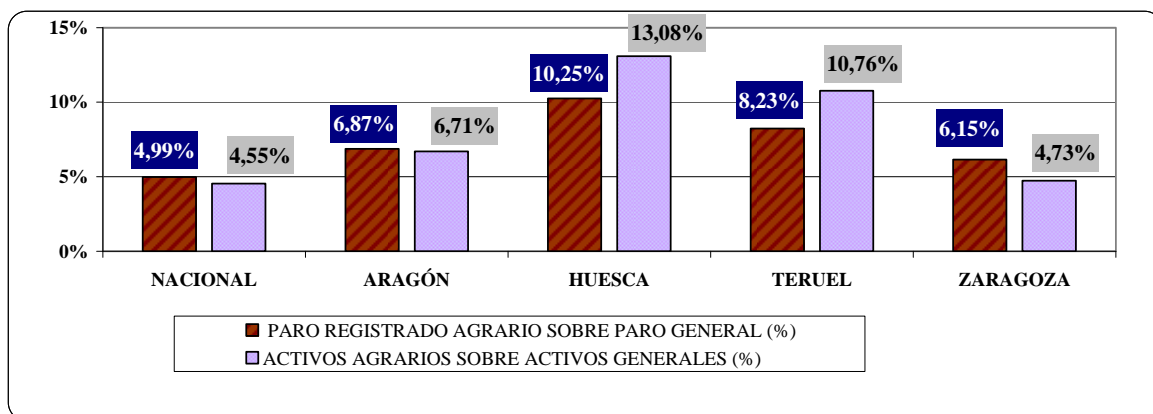
Variación del paro por sectores en Aragón					
Total	Agricultura	Industria	Cosntrucción	Servicios	S.E.A.
-1.560	195	-154	-345	-1.354	98
-1,90%	3,74%	-1,68%	-5,10%	-2,52%	1,40%

En Aragón disminuye el paro en todos los sectores económicos menos agricultura. En conjunto disminuye un 1,90%



En estas gráficas se puede apreciar la mayor estacionalidad del paro agrario.

8.3.- Paro agrario provincial



El porcentaje de paro agrario es muy similar al de los activos agrarios tanto en España como en Aragón en su conjunto. Por provincias, lo supera en la provincia de Zaragoza mientras que en las provincias de Huesca y Teruel el porcentaje de paro agrario es inferior al de activos agrarios.

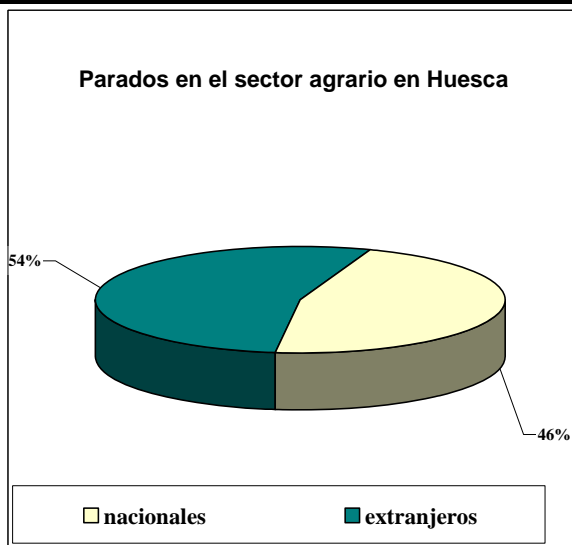
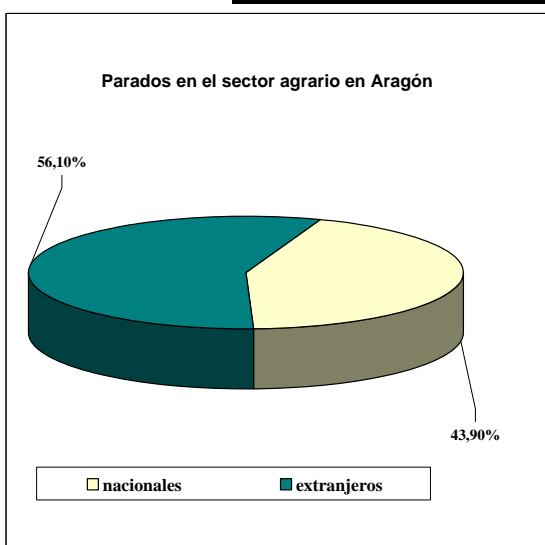
8.4.- Población extranjera en paro

Este mes disminuye un 0,52 % la población extranjera en paro en España, y un 0,11 en Aragón. En el conjunto regional el número de parados entre la población extranjera es de 16.504, un 21,29% del total de parados. A nivel nacional el número de parados extranjeros en paro es de 439.269 que supone un 11,86% del total de parados. En el sector agrario, el porcentaje que representan los extranjeros en paro es mucho mayor, un 24,66 % en España y un 56,10 % a nivel regional.

POBLACION EXTRANJERA EN PARO				
PARO REGISTRADO		EFFECTIVOS	% SOBRE TOTAL PARADOS	VARIACION MENSUAL EFECTIVOS%
ESPAÑA	TODOS LOS SECTORES	439.269	11,86%	-0,52%
	SECTOR AGRARIO	45.514	24,66%	1,94%
ARAGÓN	TODOS LOS SECTORES	16.504	21,29%	-0,11%
	SECTOR AGRARIO	2.988	56,10%	8,26%
HUESCA	TODOS LOS SECTORES	2.244	22,20%	-0,27%
	SECTOR AGRARIO	556	53,67%	5,10%
TERUEL	TODOS LOS SECTORES	1.550	22,50%	0,13%
	SECTOR AGRARIO	306	53,97%	16,79%
ZARAGOZA	TODOS LOS SECTORES	12.710	20,99%	-0,12%
	SECTOR AGRARIO	2.126	57,10%	7,97%

Fuentes INE, SEPE (antiguo INEM)

Paro registrado en el Sector Agrario por provincias género y nacionalidad			
Provincia	Nacionalidad	Total	%
Huesca	Españoles	480	46,33%
	Extranjeros comunitarios (UE-28)	275	26,54%
	Extranjeros no comunitarios	281	27,12%
Total Huesca		1.036	
Teruel	Españoles	261	46,03%
	Extranjeros comunitarios (UE-28)	119	20,99%
	Extranjeros no comunitarios	187	32,98%
Total Teruel		567	
Zaragoza	Españoles	1.597	42,90%
	Extranjeros comunitarios (UE-28)	929	24,95%
	Extranjeros no comunitarios	1.197	32,15%
Total Zaragoza		3.723	
Total general Aragón		5.326	



El número de extranjeros que buscan trabajo en el sector agrario en Aragón representa el 56%. Este dato es llamativo ya que la población extranjera representa solo el 11 % de la población.

Paro agrario por nacionalidad en las comarcas

Comarca	Origen de los parados	total	%	Comarca	Origen de los parados	total	%
Alto Gállego	Españoles	10	52,63%	Gúdar-Javalambre	Españoles	7	53,85%
	Extranjeros comunitarios (UE-28)	5	26,32%		Extranjeros comunitarios (UE-28)	1	7,69%
	Extranjeros no comunitarios	4	21,05%		Extranjeros no comunitarios	5	38,46%
		Total	19			Total	13
Andorra-Sierra de Arcos	Españoles	34	68,00%	Hoya de Huesca / Plana de Uesca	Españoles	96	58,18%
	Extranjeros comunitarios (UE-28)	3	6,00%		Extranjeros comunitarios (UE-28)	23	13,94%
	Extranjeros no comunitarios	13	26,00%		Extranjeros no comunitarios	46	27,88%
		Total	50			Total	165
Aranda	Españoles	12	46,15%	Jiloca	Españoles	16	51,61%
	Extranjeros comunitarios (UE-28)	11	42,31%		Extranjeros comunitarios (UE-28)	5	16,13%
	Extranjeros no comunitarios	3	11,54%		Extranjeros no comunitarios	10	32,26%
		Total	26			Total	31
Bajo Aragón	Españoles	87	32,95%	La Jacetania	Españoles	13	59,09%
	Extranjeros comunitarios (UE-28)	84	31,82%		Extranjeros comunitarios (UE-28)	7	31,82%
	Extranjeros no comunitarios	93	35,23%		Extranjeros no comunitarios	2	9,09%
		Total	264			Total	22
Bajo Aragón-Caspe / Baix Aragón-Casp	Españoles	115	36,16%	La Litera / La Llitera	Españoles	65	49,24%
	Extranjeros comunitarios (UE-28)	69	21,70%		Extranjeros comunitarios (UE-28)	14	10,61%
	Extranjeros no comunitarios	134	42,14%		Extranjeros no comunitarios	53	40,15%
		Total	318			Total	132
Bajo Cinca / Baix Cinca	Españoles	100	30,12%	La Ribagorza	Españoles	10	52,63%
	Extranjeros comunitarios (UE-28)	155	46,69%		Extranjeros comunitarios (UE-28)	9	47,37%
	Extranjeros no comunitarios	77	23,19%		Extranjeros no comunitarios	0	
		Total	332			Total	19
Bajo Martín	Españoles	31	52,54%	Los Monegros	Españoles	41	39,42%
	Extranjeros comunitarios (UE-28)	10	16,95%		Extranjeros comunitarios (UE-28)	29	27,88%
	Extranjeros no comunitarios	18	30,51%		Extranjeros no comunitarios	34	32,69%
		Total	59			Total	104
Campo de Belchite	Españoles	6	60,00%	Maestrazgo	Españoles	13	72,22%
	Extranjeros comunitarios (UE-28)	2	20,00%		Extranjeros comunitarios (UE-28)	2	11,11%
	Extranjeros no comunitarios	2	20,00%		Extranjeros no comunitarios	3	16,67%
		Total	10			Total	18
Campo de Borja	Españoles	51	48,57%	Matarraña	Españoles	19	57,58%
	Extranjeros comunitarios (UE-28)	28	26,67%		Extranjeros comunitarios (UE-28)	5	15,15%
	Extranjeros no comunitarios	26	24,76%		Extranjeros no comunitarios	9	27,27%
		Total	105			Total	33
Campo de Cariñena	Españoles	24	29,27%	Ribera Alta del Ebro	Españoles	76	69,72%
	Extranjeros comunitarios (UE-28)	35	42,68%		Extranjeros comunitarios (UE-28)	23	21,10%
	Extranjeros no comunitarios	23	28,05%		Extranjeros no comunitarios	10	9,17%
		Total	82			Total	109
Campo de Daroca	Españoles	10	41,67%	Ribera Baja del Ebro	Españoles	48	66,67%
	Extranjeros comunitarios (UE-28)	10	41,67%		Extranjeros comunitarios (UE-28)	9	12,50%
	Extranjeros no comunitarios	4	16,67%		Extranjeros no comunitarios	15	20,83%
		Total	24			Total	72
Cinca Medio	Españoles	86	55,13%	Sierra de Albarracín	Españoles	8	80,00%
	Extranjeros comunitarios (UE-28)	24	15,38%		Extranjeros comunitarios (UE-28)	2	20,00%
	Extranjeros no comunitarios	46	29,49%		Extranjeros no comunitarios	0	
		Total	156			Total	10
Cinco Villas	Españoles	122	42,66%	Sobrarbe	Españoles	11	61,11%
	Extranjeros comunitarios (UE-28)	97	33,92%		Extranjeros comunitarios (UE-28)	6	33,33%
	Extranjeros no comunitarios	67	23,43%		Extranjeros no comunitarios	1	
		Total	286			Total	18
Comunidad de Calatayud	Españoles	187	42,40%	Somontano de Barbastró	Españoles	59	66,29%
	Extranjeros comunitarios (UE-28)	217	49,21%		Extranjeros comunitarios (UE-28)	8	8,99%
	Extranjeros no comunitarios	37	8,39%		Extranjeros no comunitarios	22	24,72%
		Total	441			Total	89
Comunidad de Teruel	Españoles	35	58,33%	Tarazona y el Moncayo	Españoles	36	65,45%
	Extranjeros comunitarios (UE-28)	6	10,00%		Extranjeros comunitarios (UE-28)	12	21,82%
	Extranjeros no comunitarios	19	31,67%		Extranjeros no comunitarios	7	12,73%
		Total	60			Total	55
Cuencas Mineras	Españoles	11	37,93%	Valdejalón	Españoles	277	51,78%
	Extranjeros comunitarios (UE-28)	1	3,45%		Extranjeros comunitarios (UE-28)	195	36,45%
	Extranjeros no comunitarios	17	58,62%		Extranjeros no comunitarios	63	11,78%
		Total	29			Total	535
D.C. Zaragoza	Españoles	622	37,93%	TOTAL GENERAL		5.326	
	Extranjeros comunitarios (UE-28)	216	13,17%	Publicación: Servicio de Gestión Económica Planificación y Análisis.			
	Extranjeros no comunitarios	802	48,90%	Secretaría General Técnica. Departamento de Desarrollo Rural y Sostenibilidad. Fuente: IAEST.			
		Total	1.640				

9.- Afiliación a la Seguridad Social Agraria

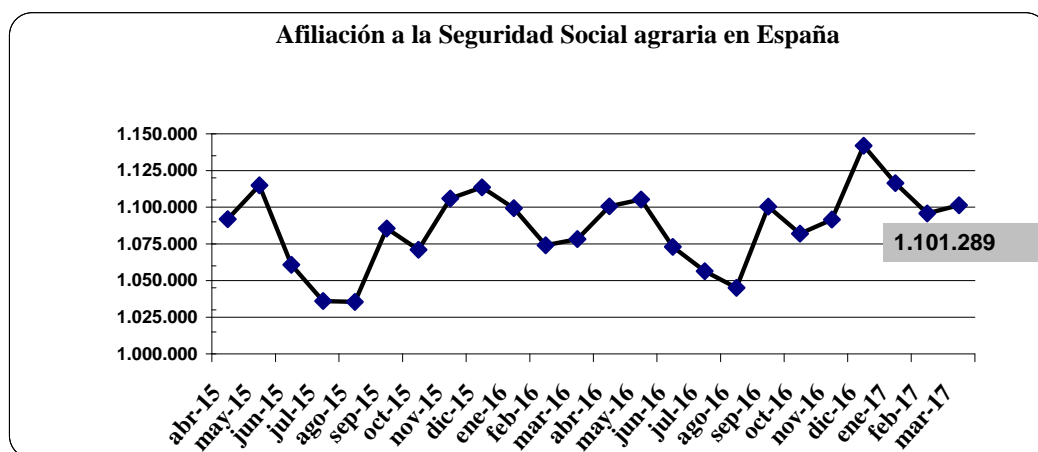
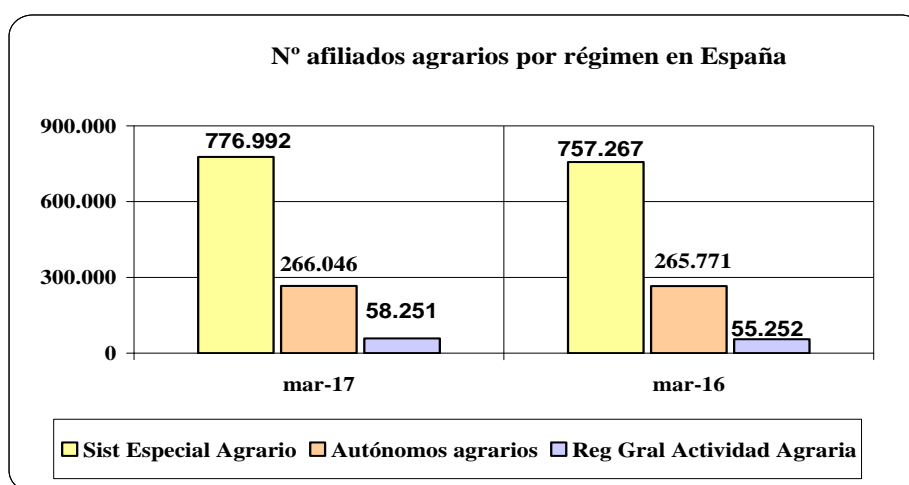
9.1.- Afiliación a la Seguridad Social Agraria en España

El número de afiliados a la Seguridad Social Agraria a nivel nacional aumenta en marzo en 5.547 personas un 0,51 % más que el mes anterior, lo que sitúa la cifra global en 1.101.289 afiliados. Si lo comparamos con el mismo mes del año anterior hay un aumento de 22.999 personas, es decir un 2,13 %.

	mar-17	feb-17	mar-16
Autónomos agrarios	266.046	265.946	265.771
Sist Especial Agrario	776.992	772.871	757.267
Reg Gral Actividad Agraria	58.251	56.925	55.252
Total afiliados Agrarios	1.101.289	1.095.742	1.078.290
Cuenta Ajena)/ Total afiliados agrarios (%)	70,55%	70,53%	70,23%

REGIMENES AGRARIOS	Número		%	
	VARIACION SMA*	VARIACION SMMAA**	VARIACION SMA	VARIACION SMMAA
Autónomos agrarios	100	275	0,04%	0,10%
Sist Especial Agrario	4.121	19.725	0,53%	2,60%
Reg Gral Actividad Agraria	1.326	2.999	2,33%	5,43%
Total afiliados Agrarios	5.547	22.999	0,51%	2,13%

SMA*: Sobre el mes anterior; SMMAA**: Sobre el mismo mes año anterior



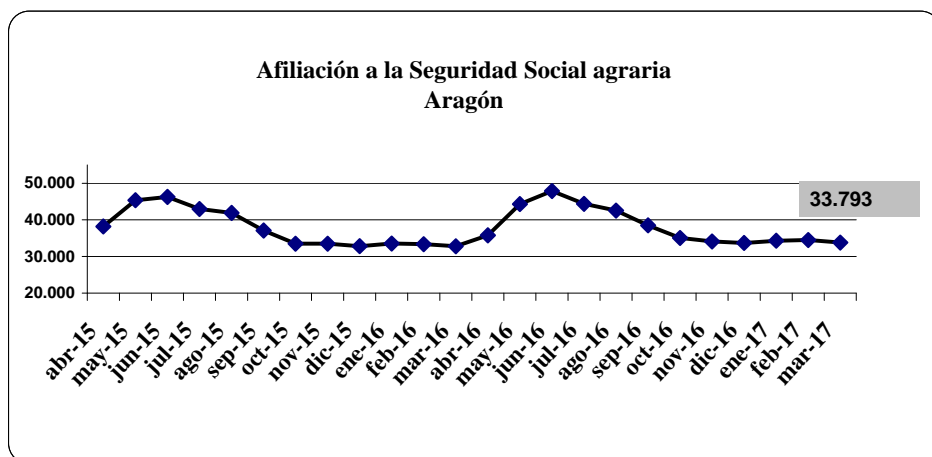
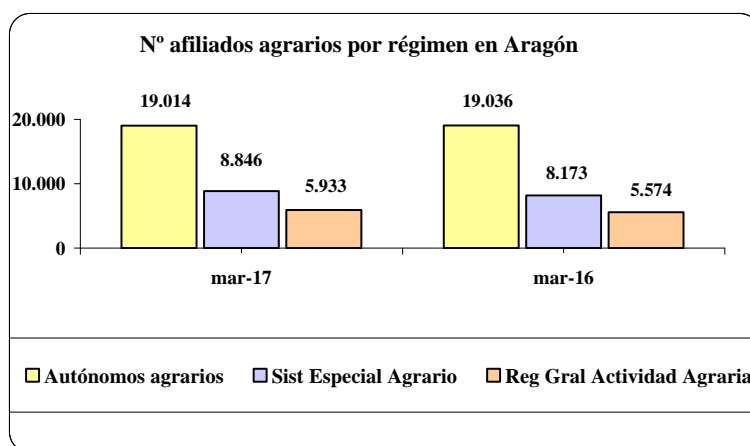
9.2.- Afiliación a la Seguridad Social Agraria en Aragón

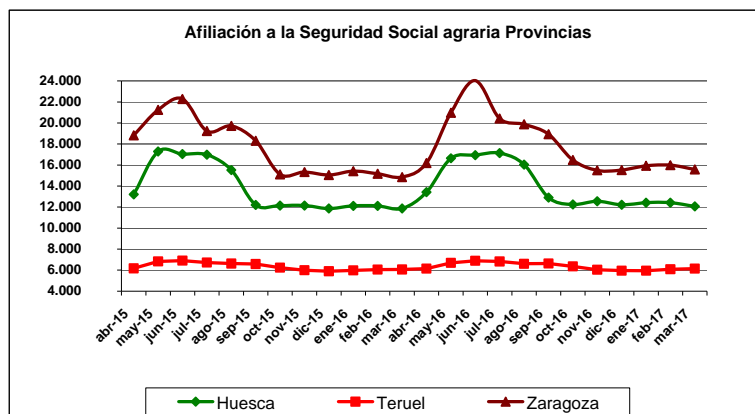
En Aragón, disminuye el número de afiliados agrarios a la Seguridad Social en 699 personas un 2,03 % menos que el mes anterior. Si se toma como referencia marzo de 2016 la variación es un aumento de 3,08%, en términos absolutos 1.010 afiliados más.

	mar-17	feb-17	mar-16
Autónomos agrarios	19.014	18.998	19.036
Sist Especial Agrario	8.846	9.808	8.173
Reg Gral Actividad Agraria	5.933	5.686	5.574
Total afiliados Agrarios	33.793	34.492	32.783
Cuenta Ajena)/ Total afiliados agrarios (%)	56,27%	55,08%	58,07%

REGIMENES AGRARIOS	Número		%	
	VARIACION SMA*	VARIACION SMMAA**	VARIACION SMA	VARIACION SMMAA
Autónomos agrarios	16	-22	0,08%	-0,12%
Sist Especial Agrario	-962	673	-9,81%	8,23%
Reg Gral Actividad Agraria	247	359	4,34%	6,44%
Total afiliados Agrarios	-699	1.010	-2,03%	3,08%

Fuente: Ministerio de Empleo y Seguridad Social





9.3.- Afiliación a la Seguridad Social Agraria Extranjeros

Afiliación extranjeros en España			
	mar-17	feb-17	mar-16
Extranjeros	215.107	208.096	203.132
Total afiliados Agrarios	1.101.289	1.095.742	1.078.290
% extranjeros	19,53%	18,99%	18,84%

Afiliación extranjeros en Aragón			
	mar-17	feb-17	mar-16
Extranjeros	6.006	6.825	5.453
Total afiliados Agrarios	33.793	34.492	32.783
% extranjeros	17,77%	19,79%	16,63%



Los afiliados extranjeros representan el 19 % en España y el 18 % en Aragón, un porcentaje muy inferior al paro agrario, que se sitúa en torno al 50 %.

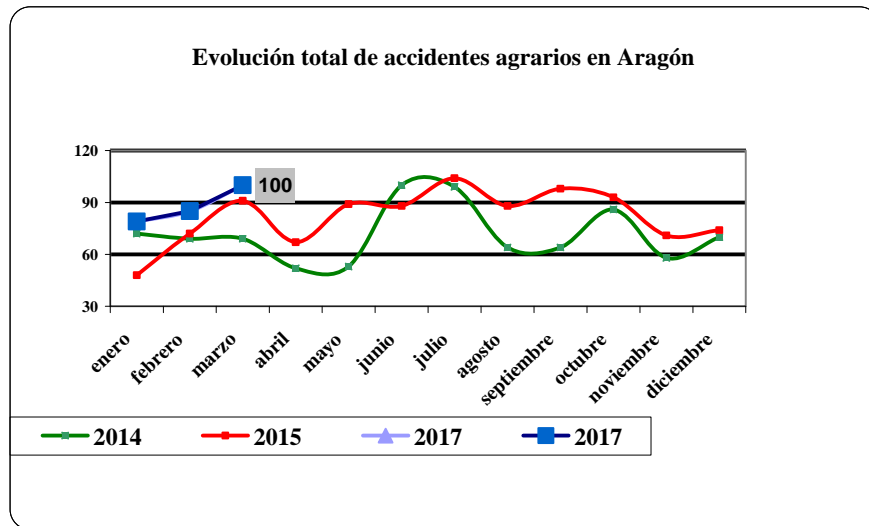
10.- Accidentes y salud laboral en la agricultura

10.1.- Evolución del número de accidentes agrarios con baja en jornada de trabajo. Aragón

El número de accidentes en el sector agrario en el mes de marzo se sitúa en 100.

AÑO	PROVINCIA	enero	febrero	marzo	abril	mayo	junio	julio	agosto	septiembre	octubre	noviembre	diciembre	TOTAL	Media mensual
2010	Huesca	9	16	17	18	16	16	24	17	26	18	21	15	214	17,8
	Teruel	11	11	9	8	12	20	16	17	16	8	10	10	147	12,3
	Zaragoza	35	31	22	30	39	30	40	22	38	26	20	10	342	28,6
	ARAGÓN	55	58	48	56	67	66	80	56	80	52	51	35	703	58,7
2011	Huesca	8	20	19	14	27	28	28	28	22	20	22	6	238	20,2
	Teruel	8	7	16	3	20	9	9	11	10	13	7	7	119	10,0
	Zaragoza	23	29	30	25	26	50	34	35	22	41	34	16	365	30,4
	ARAGÓN	39	56	65	42	73	87	71	74	54	74	63	29	722	60,6
2012	Huesca	6	19	25	10	14	27	22	26	26	29	8	20	243	19,3
	Teruel	7	8	10	14	2	13	18	10	9	15	7	4	115	9,8
	Zaragoza	16	25	26	22	26	31	34	32	31	33	33	33	349	28,5
	ARAGÓN	29	52	61	46	42	71	74	68	66	77	48	57	707	57,6
2013	Huesca	18	21	22	23	22	29	45	30	44	20	24	12	311	25,8
	Teruel	12	8	18	11	18	21	9	10	13	17	4	7	138	12,3
	Zaragoza	20	36	31	22	31	33	32	41	22	61	26	23	366	31,5
	ARAGÓN	50	65	71	56	71	83	86	81	79	98	54	42	815	69,7
2014	Huesca	27	29	15	20	26	52	40	23	23	24	26	27	335	27,7
	Teruel	9	7	11	9	9	9	12	16	16	11	12	9	125	10,8
	Zaragoza	36	33	43	23	18	39	47	25	25	51	20	34	400	32,8
	ARAGÓN	72	69	69	52	53	100	99	64	64	86	58	70	860	71,3
2015	Huesca	19	27	38	27	32	26	51	32	39	31	33	27	382	31,8
	Teruel	7	7	11	13	19	16	8	14	18	18	8	6	145	12,1
	Zaragoza	22	38	42	27	38	46	45	42	41	44	30	41	456	38,0
	ARAGÓN	48	72	91	67	89	88	104	88	98	93	71	74	983	81,9
2016	Huesca	29	35	47	28	24	38	58	22	69	39	28	20	437	36,4
	Teruel	9	9	10	15	12	13	9	19	15	11	26	14	162	13,5
	Zaragoza	29	31	44	28	26	52	64	48	63	36	48	38	507	42,3
	ARAGÓN	67	75	101	71	62	103	131	89	147	86	102	72	1106	92,2
2017	Huesca	39	33	34										106	35,3
	Teruel	6	3	14										23	7,7
	Zaragoza	34	49	52										135	45,0
	ARAGÓN	79	85	100										264	88,0

Fuente: Instituto Aragonés de Seguridad y Salud Laboral (ISSLA). Elaboración propia.

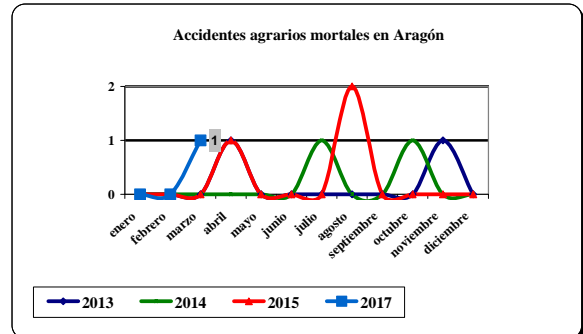
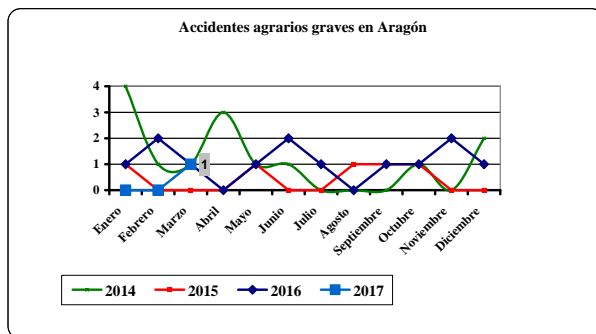
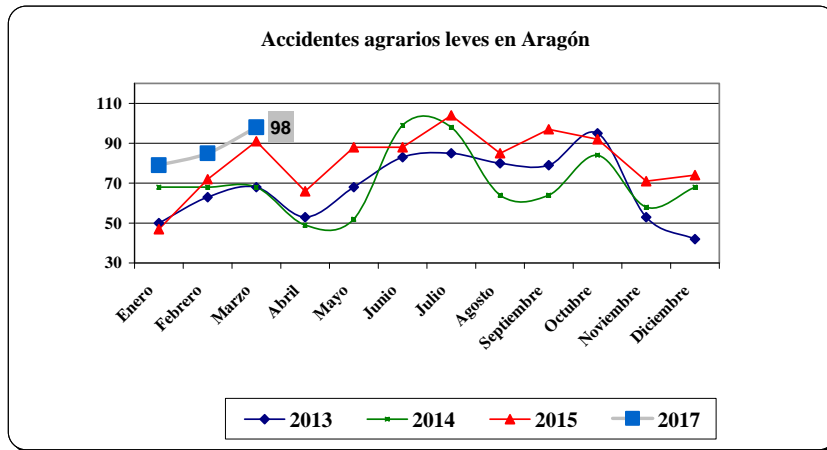


10.2.- Evolución del número de accidentes agrarios por tipo de accidente

Este mes de marzo en el sector agrario en Aragón, se ha producido un accidente grave y uno mortal.

AÑO	TIPO ACCIDENTE	Enero	Febrero	Marzo	Abril	Mayo	Junio	Julio	Agosto	Septiembre	Octubre	Noviembre	Diciembre	TOTAL	Media mensual
2010	leve	55	58	48	53	65	66	79	56	77	51	50	35	690	57,8
	grave	0	0	0	3	2	0	1	0	3	1	1	0	13	0,9
	mortal	0	0	0	0	0	0	0	0	0	0	0	0	0	0,0
2011	leve	37	53	57	42	70	85	69	74	53	71	63	29	698	58,6
	grave	2	3	2	0	3	1	2	0	1	1	0	0	15	1,3
	mortal	0	0	6	0	0	1	0	0	0	2	0	0	9	0,8
2012	leve	29	50	58	46	41	69	74	65	66	76	46	56	692	56,3
	grave	0	2	3	0	0	2	0	0	0	1	2	1	11	0,9
	mortal	0	0	0	0	1	0	0	3	0	0	0	0	4	0,3
2013	leve	50	63	68	53	68	83	85	80	79	95	53	42	800	68,3
	grave	0	2	3	2	3	0	1	1	0	3	0	0	12	1,3
	mortal	0	0	0	1	0	0	0	0	0	0	0	0	3	0,2
2014	leve	68	68	68	49	52	99	98	64	64	84	58	68	843	70,0
	grave	4	1	1	3	1	1	0	0	0	1	0	2	15	1,2
	mortal	0	0	0	0	0	0	1	0	0	1	0	0	2	0,2
2015	leve	47	72	91	66	88	88	104	85	97	92	71	74	975	81,3
	grave	1	0	0	0	1	0	0	1	1	1	0	0	5	0,4
	mortal	0	0	0	1	0	0	0	2	0	0	0	0	3	0,3
2016	leve	66	73	100	70	61	100	130	89	146	85	99	71	1090	90,8
	grave	1	2	1	0	1	2	1	0	1	1	2	1	13	1,1
	mortal	0	0	0	1	0	1	0	0	0	0	1	0	3	0,3
2017	leve	79	85	98										262	87,3
	grave	0	0	1										1	0,3
	mortal	0	0	1										1	0,3

Fuente: Instituto Aragonés de Seguridad y Salud Laboral (ISSLA). Elaboración propia.



Para más información consultar [aquí](#)

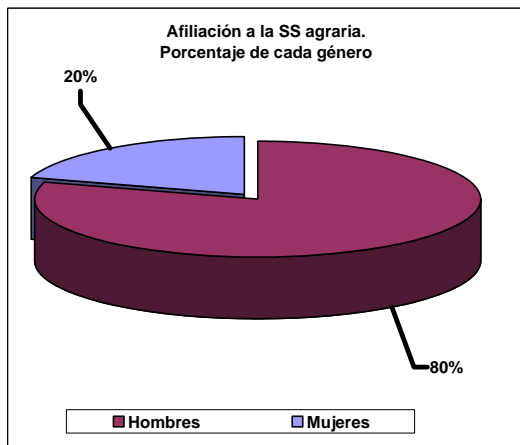
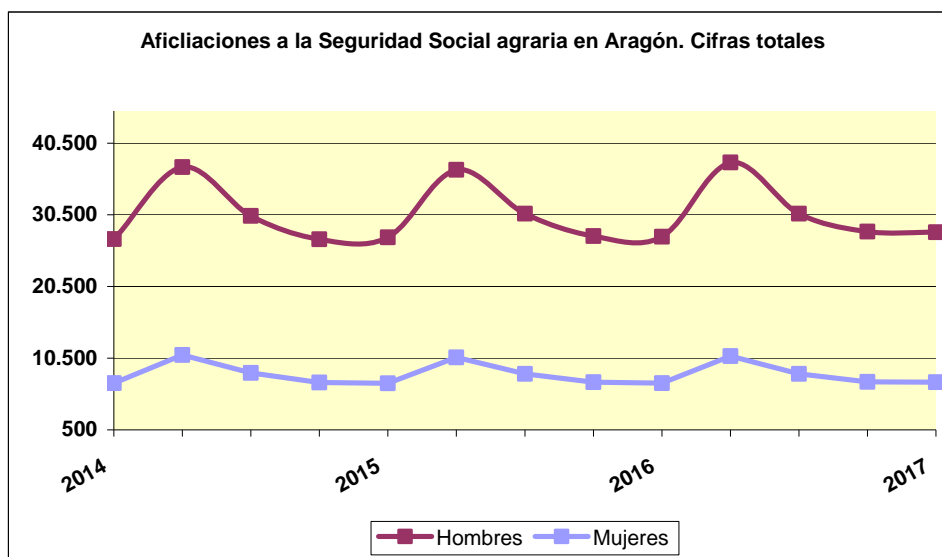
11.- Observatorio de Género

En este apartado se va a realizar un seguimiento de la brecha de género en el mundo rural. Se exponen los datos de los dos últimos años. Los datos completos desde 2010 se pueden consultar en la siguiente dirección: www.aragon.es/mujeresrurales

11.1.- Afiliación a la Seguridad Social agraria

		2016				2017
		marzo	junio	septiembre	diciembre	marzo
Huesca	Hombres	10.113	13.885	10.360	10.421	10.228
	Mujeres	2.265	3.396	2.425	2.352	2.334
	Total	12.378	17.281	12.785	12.773	12.562
Teruel	Hombres	4.747	5.252	5.034	4.633	4.825
	Mujeres	1.555	1.927	1.824	1.535	1.520
	Total	6.302	7.179	6.858	6.168	6.345
Zaragoza	Hombres	12.600	18.668	15.267	13.105	13.024
	Mujeres	3.202	5.461	4.068	3.320	3.302
	Total	15.802	24.129	19.335	16.425	16.326
Aragón	Hombres	27.460	37.805	30.661	28.159	28.077
	Mujeres	7.022	10.784	8.317	7.207	7.156
	Total	34.482	48.589	38.978	35.366	35.233

Fuente: IAEST. Estadística Local



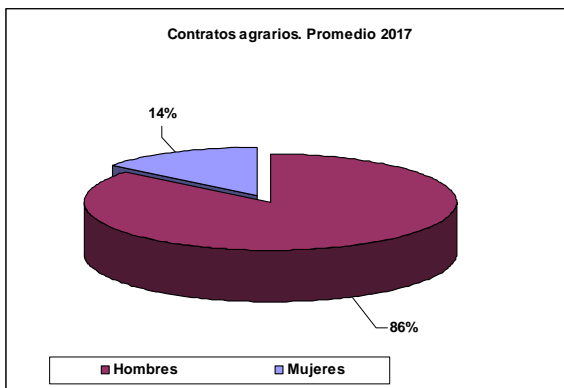
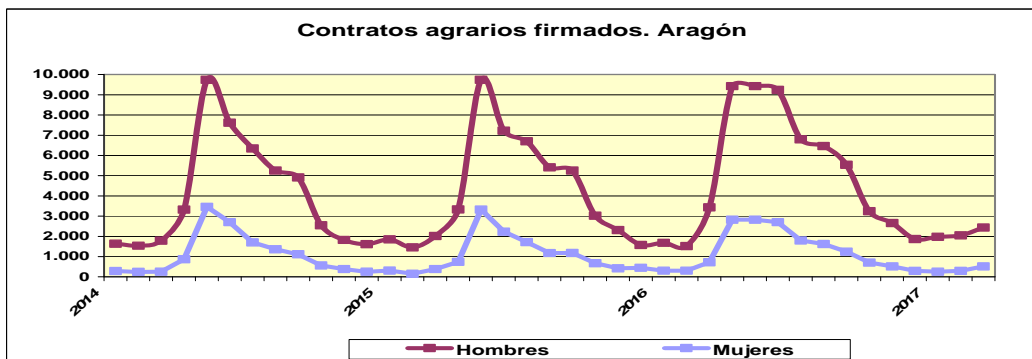
Puede apreciarse que el número de mujeres afiliadas a la SS agraria es del 20 %. La diferencia se mantiene a lo largo de los tres años existiendo en los dos sexos la misma estacionalidad aunque menos acusada en el caso de las mujeres.

11.2.- Contratos agrarios

		2016												
		enero	febrero	marzo	abril	mayo	junio	julio	agosto	sept.	octubre	nov.	dic.	Promedio
Huesca	Hombres	500	618	1.174	3.825	3.825	2.311	2.299	2.007	1.263	639	864	446	1.648
	Mujeres	61	75	240	927	927	568	385	228	241	62	158	27	325
	Total	561	693	1.414	4.752	4.752	2.879	2.684	2.235	1.504	701	1.022	473	1.973
Teruel	Hombres	146	126	225	452	452	320	243	154	262	193	123	152	237
	Mujeres	19	15	11	288	288	145	55	23	61	58	8	13	82
	Total	165	141	236	740	740	465	298	177	323	251	131	165	319
Zaragoza	Hombres	1.036	780	2.031	5.148	5.148	6.610	4.252	4.303	4.009	2.411	1.672	1.269	3.222
	Mujeres	227	216	470	1.613	1.613	1.989	1.354	1.372	940	588	348	253	915
	Total	1.263	996	2.501	6.761	6.761	8.599	5.606	5.675	4.949	2.999	2.020	1.522	4.138
Aragón	Hombres	1.682	1.524	3.430	9.425	9.425	9.241	6.794	6.464	5.534	3.243	2.659	1.867	5.107
	Mujeres	307	306	721	2.828	2.828	2.702	1.794	1.623	1.242	708	514	293	1.322
	Total	1.989	1.830	4.151	12.253	12.253	11.943	8.588	8.087	6.776	3.951	3.173	2.160	6.430

		2017												
		enero	febrero	marzo	abril	mayo	junio	julio	agosto	sept.	octubre	nov.	dic.	Promedio
Huesca	Hombres	561	626	759										649
	Mujeres	58	65	145										89
	Total	619	691	904										738
Teruel	Hombres	160	177	230										189
	Mujeres	13	20	19										17
	Total	173	197	249										206
Zaragoza	Hombres	1.257	1.249	1.450										1.319
	Mujeres	185	206	352										248
	Total	1.442	1.455	1.802										1.566
Aragón	Hombres	1.978	2.052	2.439										2.156
	Mujeres	256	291	516										354
	Total	2.234	2.343	2.955										2.511

Fuente: IAEST. Estadística Local



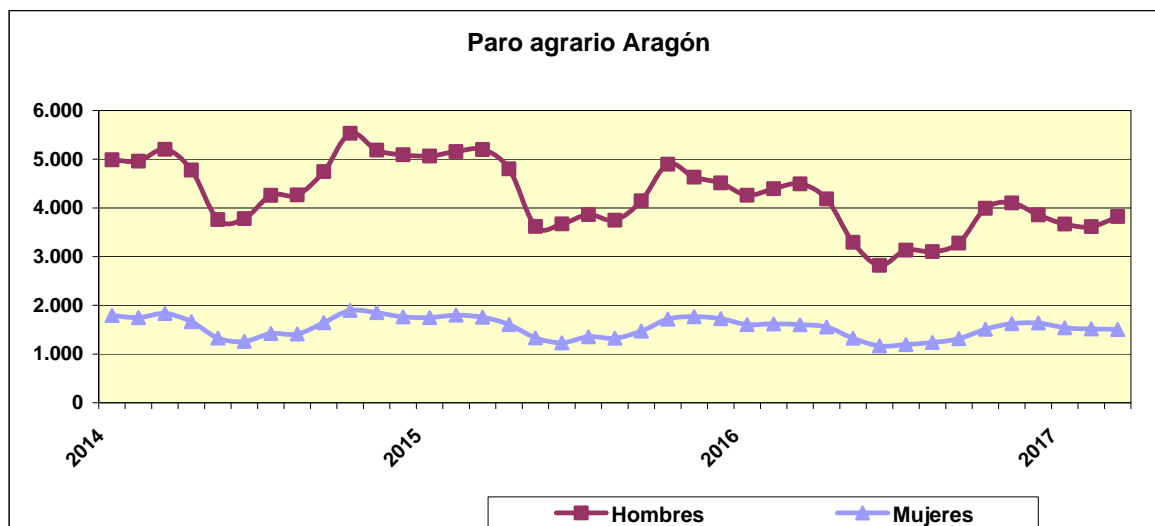
El número de contratos agrarios sigue el mismo patrón que la afiliación a la SS, aunque la estacionalidad es mucho más acusada.

11.3.- Paro agrario

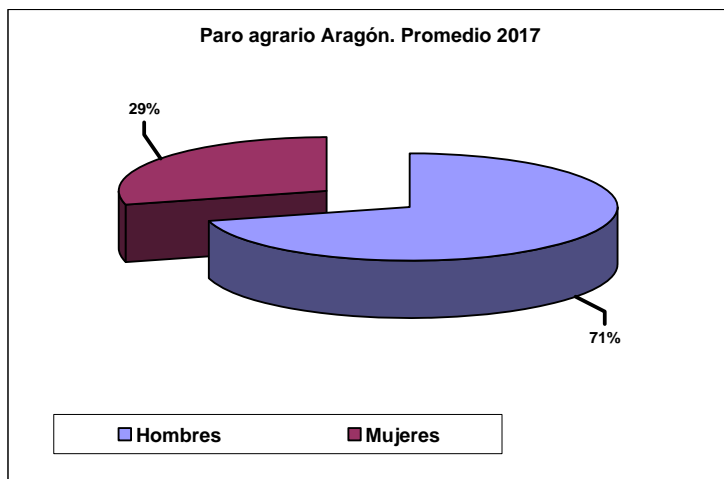
		2016												Promedio
		enero	febrero	marzo	abril	mayo	junio	julio	agosto	sept.	octubre	nov.	dic.	
Huesca	Hombres	884	937	934	861	662	622	588	599	836	873	806	752	780
	Mujeres	336	357	333	318	271	246	232	233	284	298	331	313	296
	Total	1.220	1.294	1.267	1.179	933	868	820	832	1.120	1.171	1.137	1065	1.076
Teruel	Hombres	459	449	456	437	349	337	309	343	316	370	391	380	383
	Mujeres	219	195	214	217	168	149	142	156	152	159	205	194	181
	Total	678	644	670	654	517	486	451	499	468	529	596	574	564
Zaragoza	Hombres	2.919	3.008	3.103	2.886	2.284	1.862	2.237	2.170	2.363	2.788	2.839	2.672	2.594
	Mujeres	1.051	1.065	1.054	1.020	886	771	819	850	929	1.067	1.122	1.111	979
	Total	3.970	4.073	4.157	3.906	3.170	2.633	3.056	3.020	3.292	3.855	3.961	3.783	3.573
Aragón	Hombres	4.262	4.394	4.493	4.184	3.295	2.821	3.134	3.101	3.278	3.994	4.103	3.858	3.743
	Mujeres	1.606	1.617	1.601	1.555	1.325	1.166	1.193	1.238	1.314	1.510	1.625	1.636	1.449
	Total	5.868	6.011	6.094	5.739	4.620	3.987	4.327	4.339	4.592	5.504	5.728	5.494	5.192

		2017												Promedio
		enero	febrero	marzo	abril	mayo	junio	julio	agosto	sept.	octubre	nov.	dic.	
Huesca	Hombres	739	720	746										735
	Mujeres	300	308	290										299
	Total	1.039	1.028	1.036										1.034
Teruel	Hombres	379	356	378										371
	Mujeres	187	157	189										178
	Total	566	513	567										549
Zaragoza	Hombres	2.550	2.538	2.698										2.595
	Mujeres	1.054	1.052	1.025										1.044
	Total	3.604	3.590	3.723										3.639
Aragón	Hombres	3.668	3.614	3.822										3.701
	Mujeres	1.541	1.517	1.504										1.521
	Total	5.209	5.131	5.326										5.222

Fuente: IAEST. Estadística local



Las mujeres representan el 30 % de las personas en paro en el sector agrícola.



Por comarcas los datos de paro son los siguientes:

Comarca	Hombres	Mujeres	Total	% mujeres	Comarca	Hombres	Mujeres	Total	% mujeres
Alto Gállego	14	5	19	26,32%	Gúdar-Javalambre	10	3	13	23,08%
Andorra-Sierra de Arcos	32	18	50	36,00%	Hoya de Huesca / Plana de Uesca	134	31	165	18,79%
Aranda	20	6	26	23,08%	Jiloca	26	5	31	16,13%
Bajo Aragón	158	106	264	40,15%	La Jacetania	17	5	22	22,73%
Bajo Aragón-Caspe / Baix Aragón-Casp	192	126	318	39,62%	La Litera / La Llitera	100	32	132	24,24%
Bajo Cinca / Baix Cinca	200	132	332	39,76%	La Ribagorza	11	8	19	42,11%
Bajo Martín	39	20	59	33,90%	Los Monegros	80	24	104	23,08%
Campo de Belchite	8	2	10	20,00%	Maestrazgo	11	7	18	38,89%
Campo de Borja	80	25	105	23,81%	Matarraña	24	9	33	27,27%
Campo de Cariñena	60	22	82	26,83%	Ribera Alta del Ebro	57	52	109	47,71%
Campo de Daroca	18	6	24	25,00%	Ribera Baja del Ebro	43	29	72	40,28%
Cinca Medio	112	44	156	28,21%	Sierra de Albarracín	8	2	10	20,00%
Cinco Villas	210	76	286	26,57%	Sobrarbe	14	4	18	22,22%
Comunidad de Calatayud	321	120	441	27,21%	Somontano de Barbastro	73	16	89	17,98%
Comunidad de Teruel	46	14	60	23,33%	Tarazona y el Moncayo	40	15	55	27,27%
Cuencas Mineras	24	5	29	17,24%	Valdejalón	344	191	535	35,70%
D.C. Zaragoza	1.296	344	1.640	20,98%	TOTAL GENERAL	3.822	1.504	5.326	28,24%