

COYUNTURA AGRARIA DE ARAGÓN

Abril 2017



SECRETARÍA GENERAL TÉCNICA. SERVICIO DE GESTIÓN ECONÓMICA,
PLANIFICACIÓN Y ANÁLISIS

SUMARIO

1.- CLIMATOLOGÍA	3
2.- HUMEDAD DEL SUELO	3
3.- VIGILANCIA DE LA SEQUÍA: ÍNDICE DE PRECIPITACIÓN.....	3
4.- RESERVA HÍDRICA EN LOS PANTANOS DE USO EN ARAGÓN	5
4.1.- EVOLUCIÓN DE LA RESERVA HÍDRICA	5
4.2.- SITUACIÓN EN LOS PANTANOS DE ARAGÓN	6
4.2.1.- Margen derecha del Ebro.....	7
4.2.2.- Margen izquierda del Ebro.....	9
4.2.3.- Embalses del eje del Ebro.....	11
5.- ÍNDICES DE PRECIOS DE CONSUMO	12
5.1.- VALORES DEL ÍNDICE DE PRECIOS AL CONSUMO (IPC).....	12
5.2.- VARIACIONES DEL ÍNDICE DE PRECIOS AL CONSUMO (IPC).....	13
5.3.- EVOLUCIÓN DEL ÍNDICE DE PRECIOS DE LAS PRINCIPALES RÚBRICAS DE ALIMENTOS.....	15
6.- EVOLUCIÓN DE LOS PRECIOS PERCIBIDOS Y PAGADOS POR LOS	
AGRICULTORES EN ARAGÓN	16
6.1.-PRECIOS PERCIBIDOS: PRODUCTOS VEGETALES.....	16
6.2.- PRECIOS PERCIBIDOS: PRODUCTOS DE ORIGEN ANIMAL.....	20
6.3.- PRECIOS PAGADOS: ABONOS Y CARBURANTES	24
7.- SEGUIMIENTO DE PRECIOS DE LOS PRODUCTOS FRESCOS	26
7.1.- SEGUIMIENTO DE PRECIOS EN ORIGEN- MAYORISTA Y DESTINO DE PRODUCTOS FRESCOS	26
7.2.- GRÁFICOS DE PRECIOS EN ORIGEN- MAYORISTA-DESTINO DE PRODUCTOS FRESCOS. P AGRÍCOLAS.....	27
7.3.- GRÁFICOS DE PRECIOS DE PRODUCTOS FRESCOS GANADEROS	30
8.- PARO REGISTRADO EN ARAGÓN	32
8.1.- PARO REGISTRADO NACIONAL, REGIONAL Y PROVINCIAL	32
8.2.- EVOLUCIÓN DEL PARO GENERAL Y AGRARIO	33
8.3.- PARO AGRARIO PROVINCIAL	35
8.4.- POBLACIÓN EXTRANJERA EN PARO	35
9.- AFILIACIÓN A LA SEGURIDAD SOCIAL AGRARIA	38
9.1.- AFILIACIÓN A LA SEGURIDAD SOCIAL AGRARIA EN ESPAÑA	38
9.2.- AFILIACIÓN A LA SEGURIDAD SOCIAL AGRARIA EN ARAGÓN.....	39
9.3.- AFILIACIÓN A LA SEGURIDAD SOCIAL AGRARIA EXTRANJEROS	40
10.- ACCIDENTES Y SALUD LABORAL EN LA AGRICULTURA	41
10.1.- EVOLUCIÓN DEL NÚMERO DE ACCIDENTES AGRARIOS CON BAJA EN JORNADA DE TRABAJO.....	41
10.2.- EVOLUCIÓN DEL NÚMERO DE ACCIDENTES AGRARIOS POR TIPO DE ACCIDENTE.....	42
11.- OBSERVATORIO DE GÉNERO	43
11.1.- AFILIACIÓN A LA SEGURIDAD SOCIAL AGRARIA	43
11.2.- CONTRATOS AGRARIOS	44
11.3.- PARO AGRARIO	45
12.- ENCUESTA DE POBLACIÓN ACTIVA EN ARAGÓN T I-2017.....	47
12.1.- ÚLTIMOS DATOS Y DEFINICIONES.....	47
12.2.- EFECTIVOS SECTOR AGRARIO.....	48
12.3.- VARIACIONES COYUNTURALES DE LOS EFECTIVOS	48
12.4.- TASAS	50
12.5.- EVOLUCIÓN HISTÓRICA RECIENTE DE LAS TASAS DE ACTIVIDAD, PARO Y EMPLEO GENERALES (%).....	51
12.6.- EVOLUCIÓN HISTÓRICA RECIENTE DE LAS TASAS DE ACTIVIDAD, PARO Y EMPLEO AGRARIAS.....	52

1.- Climatología

Los datos correspondientes al mes de abril se publicarán junto a los de mayo.

2.- Humedad del suelo

Los datos correspondientes al mes de abril se publicarán junto a los de mayo.

3.- Vigilancia de la sequía: Índice de precipitación estandarizado

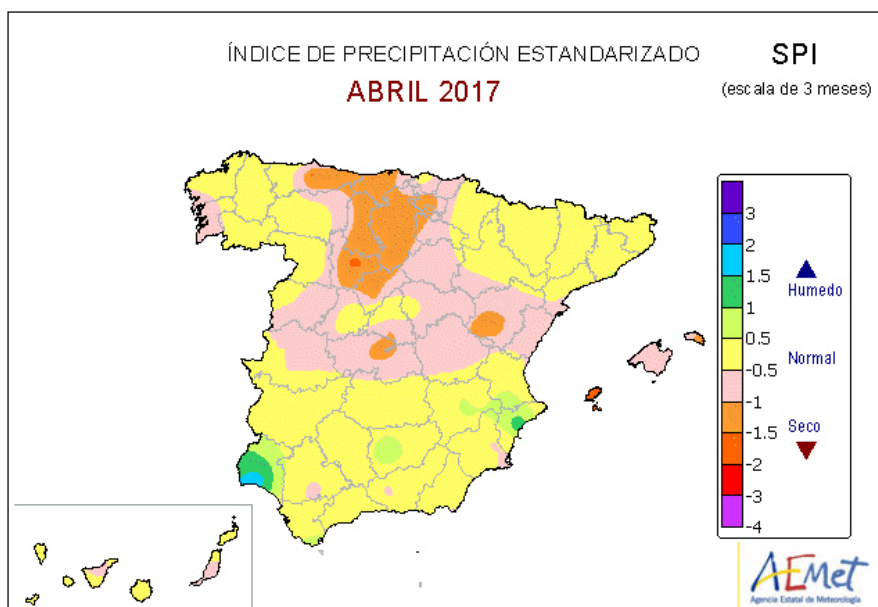
Este apartado se elabora por medio de los datos publicados por AEMET en su apartado “vigilancia de la sequía”:

Para más información

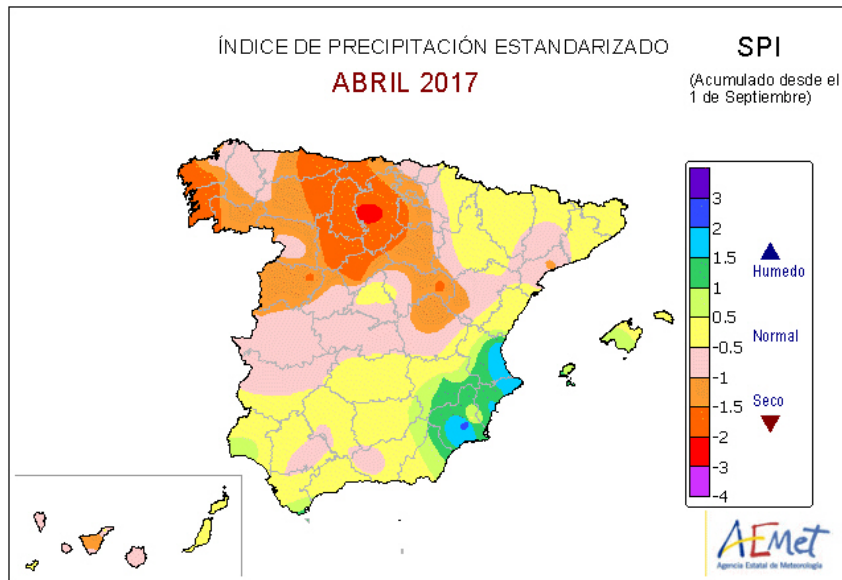
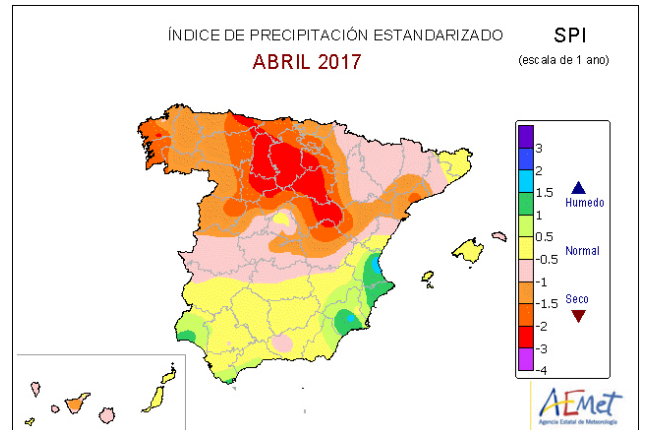
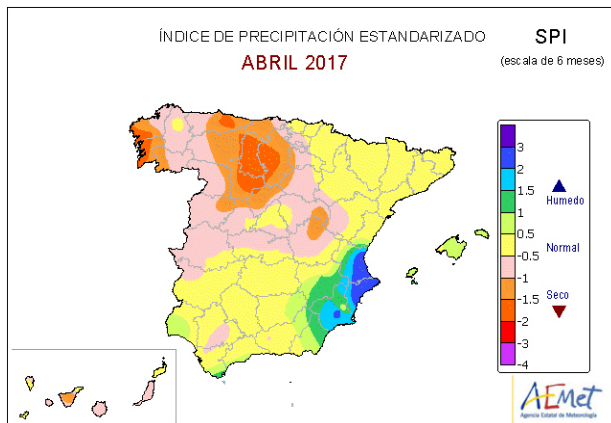
Contiene información sobre la evolución reciente de un índice de sequía denominado Índice de Precipitación Estandarizado (SPI, sigla de su nombre en inglés: Standardized Precipitation Index), que se actualiza mensualmente y consta de:

1) Un conjunto de mapas, cada uno de los cuales representa la distribución, en el ámbito del territorio nacional, de los valores del citado índice de sequía SPI, correspondiente a un determinado período de acumulación de la precipitación. En este informe se presentan los mapas a un año, año hidrometeorológico en curso (que se inicia el día 1 de enero) a 6 meses y a 3 meses.

2) Una tabla, en la que figuran los valores del índice SPI en una serie de estaciones de AEMET, ubicadas en Aragón, para un conjunto de períodos de acumulación de la precipitación, que varían de 1 a 12 meses.



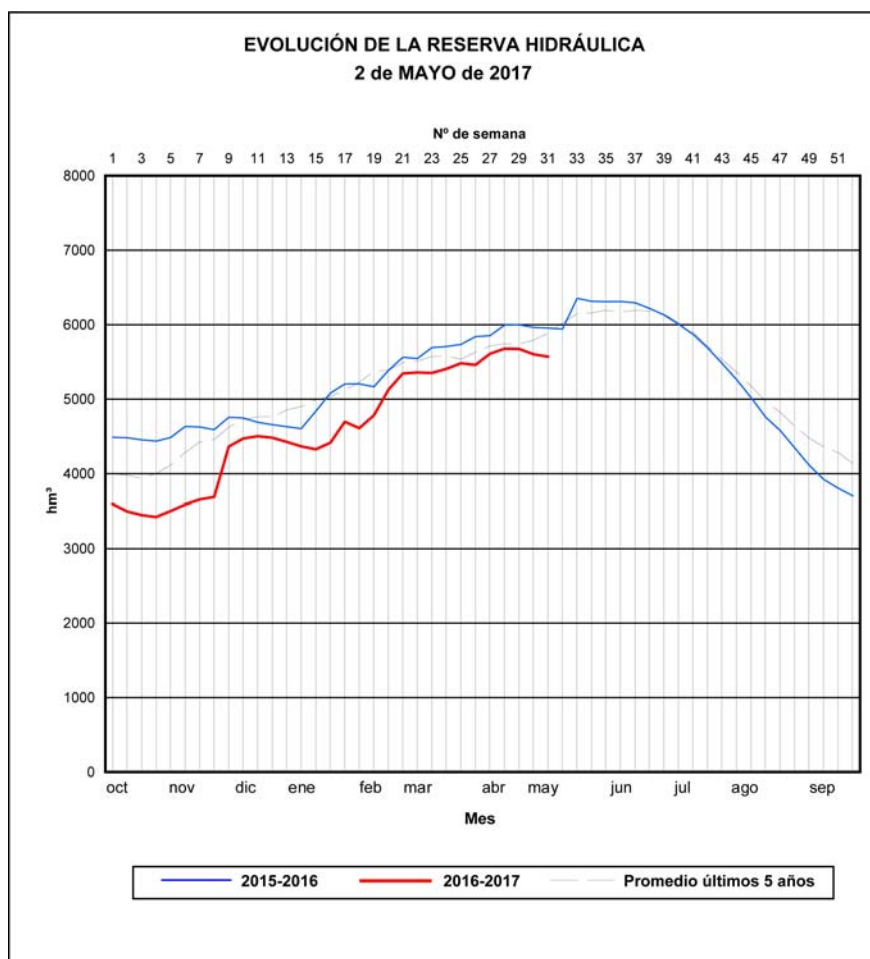
Fuente: AEMET



Fuente: AEMET

4.- Reserva hídrica en los pantanos de uso en Aragón

4.1.- Evolución de la reserva hídrica



Fuente: Confederación Hidrográfica del Ebro

Este parte recoge todos los embalses de la cuenca del Ebro con capacidad total, igual o superior a 4,5 hm³. En este año hidrológico, la curva de la reserva hídrica de la cuenca del Ebro se sitúa por debajo de los niveles de la campaña anterior y de la media de los últimos cinco años.

La reserva de agua embalsada, en esta fecha es de 5.570 hm³, un 74,4 % de la capacidad total de embalse de esta Cuenca.

El año pasado, en la misma semana, la cantidad de agua embalsada era de de 5.954 hm³, un 79,3 % del total.

El promedio de los años 2012 a 2016 es de 5.884 hm³. El mínimo de estos últimos cinco años, en esta semana corresponde a 2012 con 4.871 hm³.

4.2.- Situación en los pantanos de Aragón

En este cuadro se exponen los datos de los pantanos más destacables ubicados en Aragón, ordenados por sistemas de riego, a finales del mes de abril. Se detallan tanto los valores absolutos como el porcentaje respecto al volumen total, al volumen un año antes, y a la media de los cinco últimos años. A continuación, en un segundo cuadro, se exponen los datos unificando los pantanos por sistemas de riego.

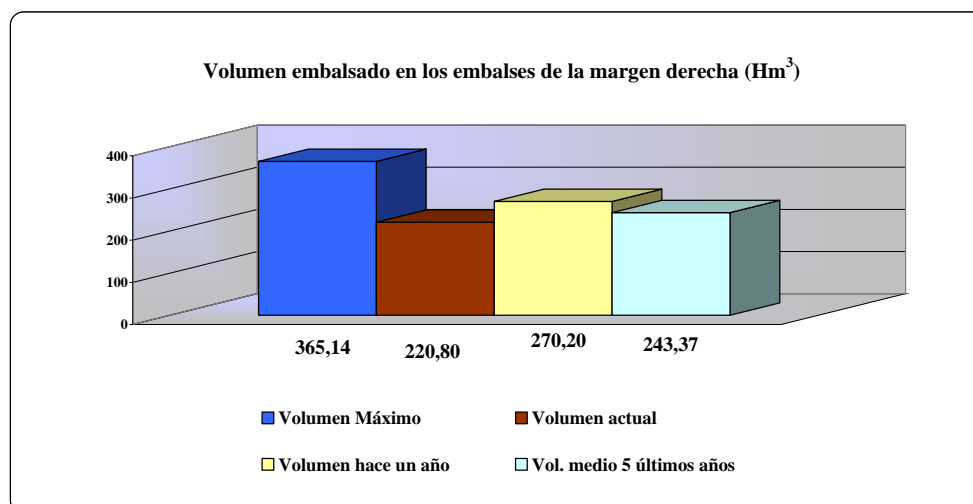
Embalses	Sistema de riego	Volumen (Hm³)				Situación actual con relación a otros periodos (%)		
		Máximo	Actual	Hace un año	Media 5 años	Máximo	Hace un año	Media 5 años
MONEVA	AGUAS VIVAS	8,03	0,86	1,99	1,75	10,73%	43,29%	49,26%
ALCAÑIZ (ESTANCA)	GUADALOPE	7,31	3,20	1,70	4,98	43,72%	188,53%	64,20%
CALANDA		54,32	38,96	42,31	39,78	71,72%	92,08%	97,95%
CASPE		81,52	35,57	45,80	38,86	43,64%	77,67%	91,54%
SANTOLEA+PUENTE		65,32	59,56	60,09	49,89	91,18%	99,11%	119,38%
TORCAS (LAS)		HUERVA	6,67	2,29	5,49	4,57	34,35%	41,73%
MAIDEVERA	JALÓN	20,44	13,11	17,08	14,95	64,12%	76,72%	87,66%
TRANQUERA (LA)	MARTÍN	81,57	46,26	66,95	61,63	56,71%	69,09%	75,06%
CUEVA FORADADA		22,08	7,77	13,93	13,79	35,19%	55,77%	56,36%
PENA	MATARRAÑA	17,88	13,23	14,87	13,18	73,98%	88,96%	100,33%
TOTAL MARGEN DERECHA		365,13	220,80	270,20	243,37	60,47%	81,72%	90,72%
MEQUINENZA	DELTA EBRO	1.533,99	1.249,35	1.324,08	1.329,64	81,44%	94,36%	93,96%
RIBARROJA		209,56	201,32	202,19	202,22	96,07%	99,57%	99,56%
EBRO	EJE EBRO	540,60	260,97	520,28	499,47	48,27%	50,16%	52,25%
TOTAL EBRO		2.284,14	1.711,63	2.046,55	2.031,33	74,94%	83,64%	84,26%
BARASONA	ARAGÓN Y CATALUÑA I	84,71	77,16	76,77	71,49	91,09%	100,51%	107,93%
CANELLES	ARAGÓN Y CATALUÑA II	679,29	459,98	545,79	429,98	67,72%	84,28%	106,98%
ESCALES		152,32	125,39	89,24	94,60	82,32%	140,51%	132,55%
SANTA ANA		236,55	183,43	150,30	155,15	77,55%	122,04%	118,23%
YESA		BARDENAS	446,86	361,69	386,37	371,44	80,94%	93,61%
GRADO (EL)	RIEGOS ALTO ARAGÓN	400,01	390,23	372,24	368,24	97,55%	104,83%	105,97%
MEDIANO		434,52	358,60	386,24	334,74	82,53%	92,84%	107,13%
BÚBAL		62,65	48,41	46,00	42,22	77,27%	105,23%	114,66%
PEÑA (LA)		15,35	12,89	15,00	13,00	83,97%	85,92%	99,18%
LANUZA		16,85	11,23	9,52	9,59	66,65%	117,93%	117,15%
SOTONERA		189,22	173,45	180,91	158,48	91,67%	95,88%	109,45%
VADIELLO		VADIELLO	15,51	13,85	14,28	13,24	89,29%	96,99%
TOTAL MARGEN IZQUIERDA		2.733,85	2.216,33	2.272,68	2.062,18	81,07%	97,52%	107,48%
TOTAL		5.383,12	4.148,76	4.589,43	4.336,88	77,1%	90,4%	95,7%

		Volumen (Hm³)				Situación actual con relación a otros periodos		
		Máximo	Actual	Hace un año	Media 5 años	Máximo	Hace un año	Media 5 años
Margen Derecha	AGUAS VIVAS	8,03	0,86	1,99	1,75	10,7%	43,3%	49,3%
	GUADALOPE	208,47	137,29	149,89	133,51	65,9%	91,6%	102,8%
	HUERVA	6,67	2,29	5,49	4,57	34,4%	41,7%	50,2%
	JALÓN	102,00	59,36	84,03	76,58	58,2%	70,6%	77,5%
	MARTÍN	22,08	7,77	13,93	13,79	35,2%	55,8%	56,4%
	MATARRAÑA	17,88	13,23	14,87	13,18	74,0%	89,0%	100,3%
	TOTAL MARGEN DERECHA	365,13	220,80	270,20	243,37	60,5%	81,7%	90,7%
Ebro	EJE DEL EBRO	540,60	260,97	520,28	499,47	48,3%	50,2%	52,2%
	DELTA DEL EBRO	1.743,55	1.450,67	1.526,27	1.531,86	83,2%	95,0%	94,7%
	TOTAL EBRO	2.284,14	1.711,63	2.046,55	2.031,33	74,9%	83,6%	84,3%
Margen Izquierda	ARAGÓN Y CATALUÑA I (ESERA)	84,71	77,16	76,77	71,49	91,1%	100,5%	107,9%
	ARAGÓN Y CATALUÑA II (N. RIBAG.)	1.068,16	768,81	785,33	679,73	72,0%	97,9%	113,1%
	BARDENAS	446,86	361,69	386,37	371,44	80,9%	93,6%	97,4%
	RIEGOS ALTO ARAGÓN	1.118,61	994,81	1.009,92	926,27	88,9%	98,5%	107,4%
	VADIELLO	15,51	13,85	14,28	13,24	89,3%	97,0%	104,6%
	TOTAL MARGEN IZQUIERDA	2.733,85	2.216,33	2.272,68	2.062,18	81,1%	97,5%	107,5%
TOTALES		5.383,12	4.148,76	4.589,43	4.336,88	77,1%	90,4%	95,7%

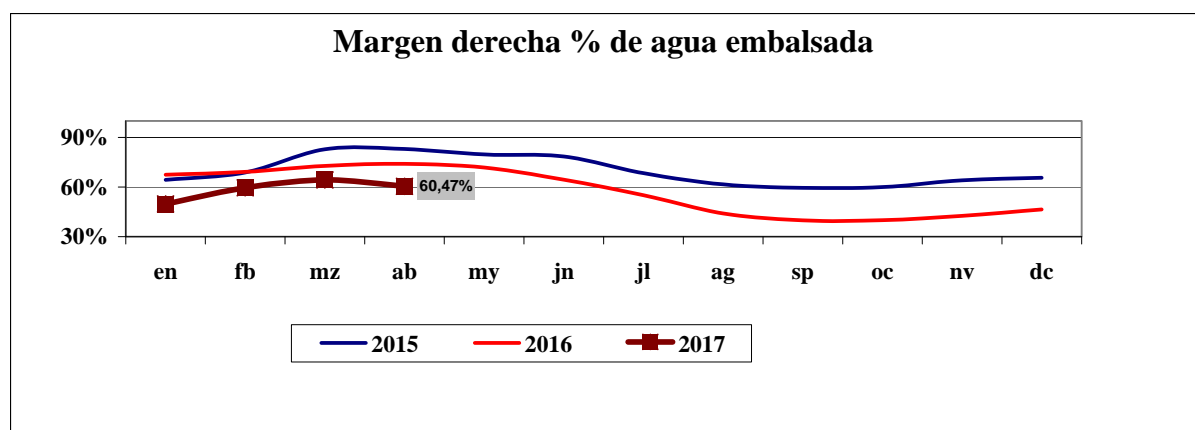
4.2.1.- Margen derecha del Ebro

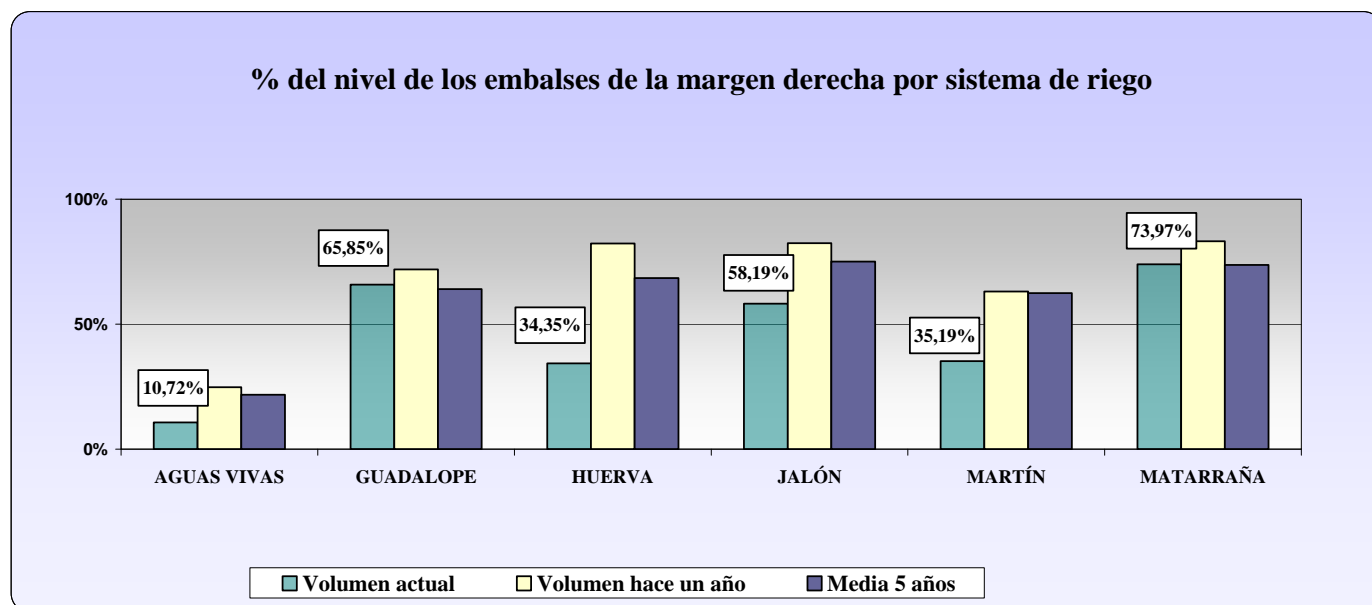
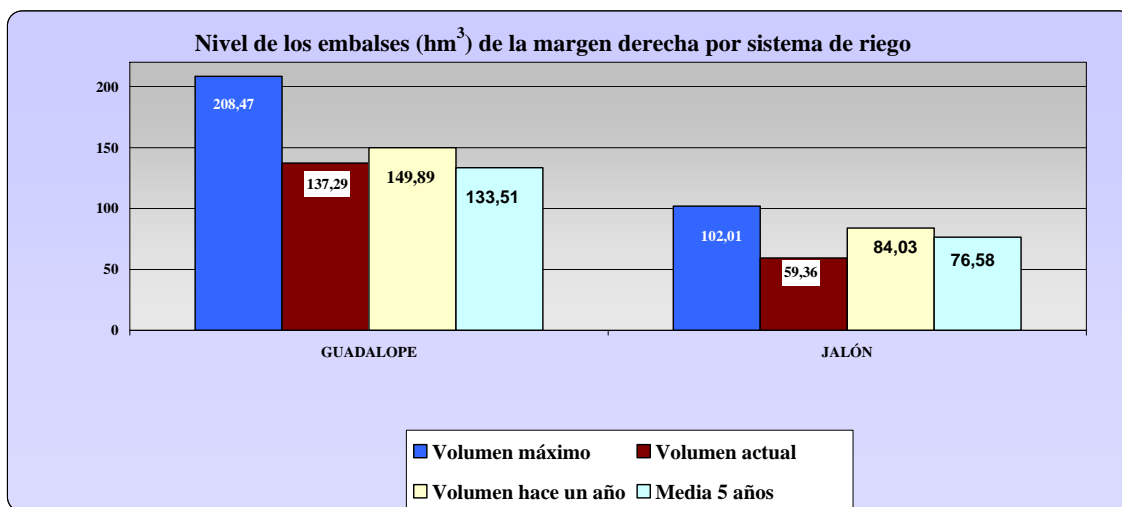
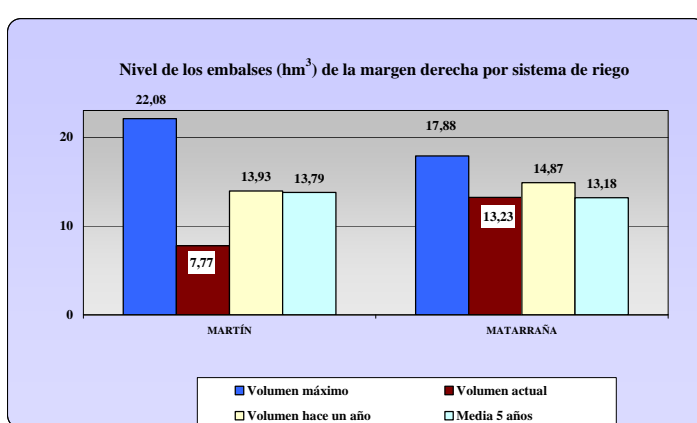
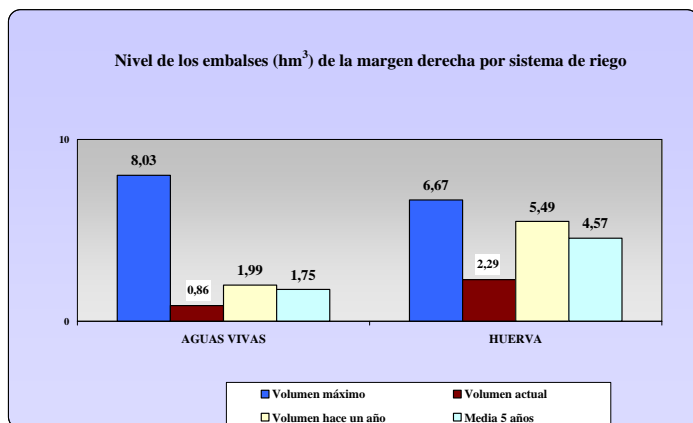
Si consideramos la margen derecha como un conjunto en este momento acumulan un volumen de 220,80 hm³ de agua embalsada, lo que supone un 60,5 % de su capacidad total que es 365 hm³. El agua embalsada equivale a un 82 % de la que había hace un año y el 91 % de la media los últimos 5 años.

En el gráfico siguiente se expone la situación actual del conjunto de los embalses de la margen derecha en comparación con su capacidad máxima, el volumen hace un año y la media de los últimos cinco años.



Y a continuación la evolución del % de llenado respecto al máximo de capacidad, durante los tres últimos años. Puede observarse como en 2017 la curva sigue una trayectoria similar a la del año 2015 pero, por debajo de la de 2016.



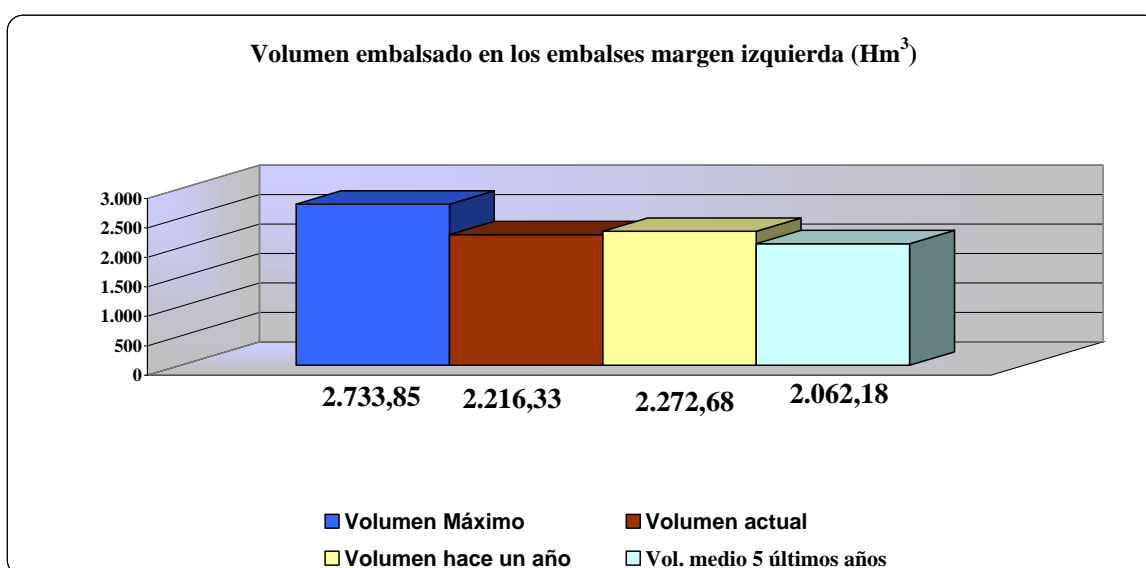


Por sistemas de riego, todos ellos se encuentran por debajo de su capacidad, entre un 10,72% el de Aguas Vivas y un 73,97% el Matarraña.

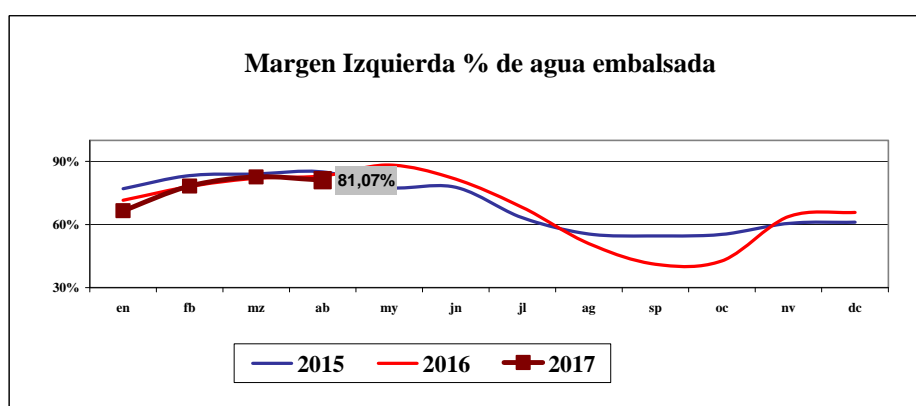
4.2.2.- Margen izquierda del Ebro

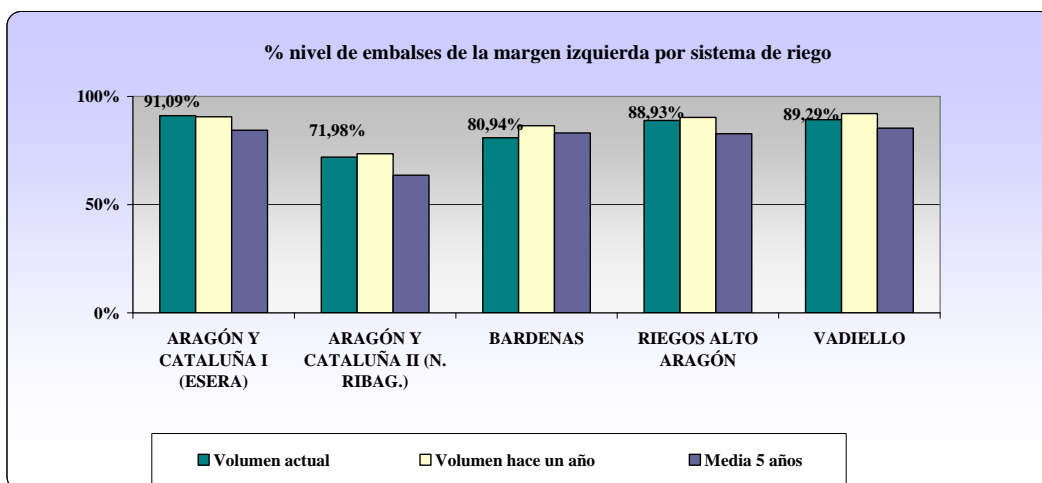
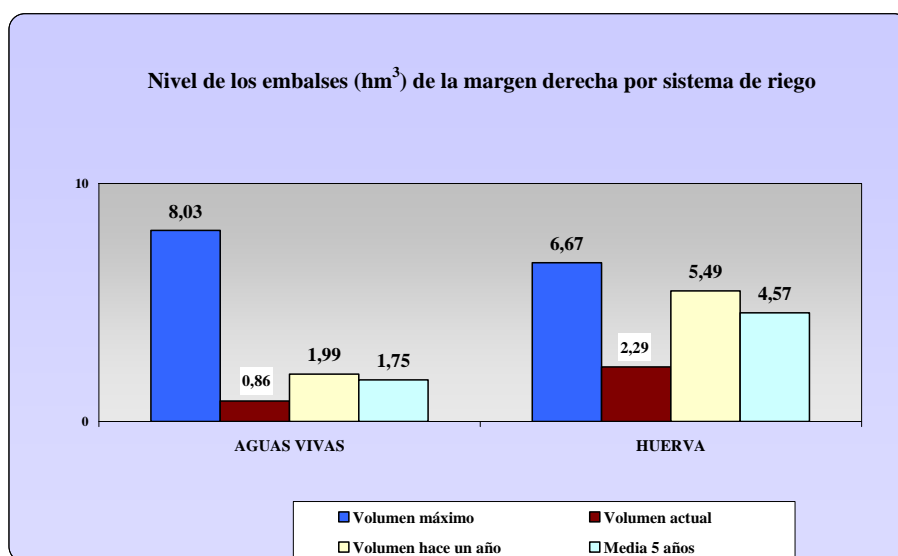
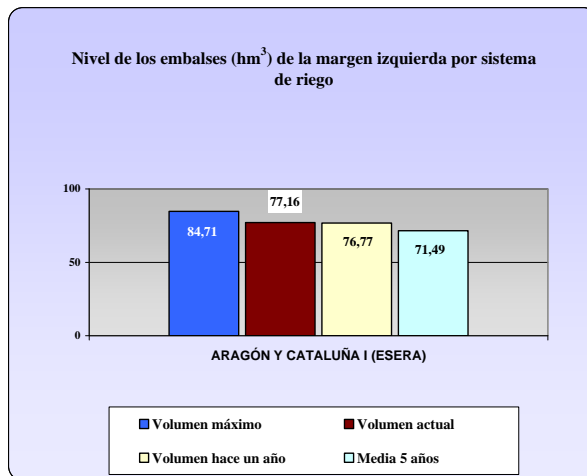
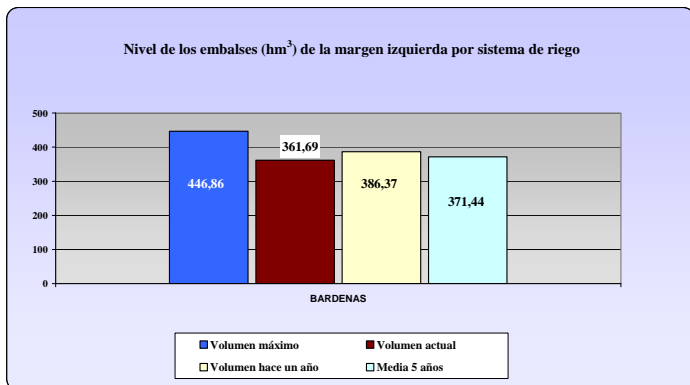
Los embalses de la margen izquierda del Ebro tienen una capacidad de almacenamiento global de 2.733,85 hm³.

En el mes de abril hay un total de 2.216,33 hm³, lo que supone un 81,1 % de su capacidad. Como puede verse en los siguientes gráficos, estos embalses se encuentran prácticamente al mismo nivel que tenían hace un año (98 %) y un poco por encima del de los últimos cinco años (107 %).



El porcentaje de llenado sigue la misma evolución de los dos años anteriores, actualmente se encuentra al mismo nivel del año pasado.

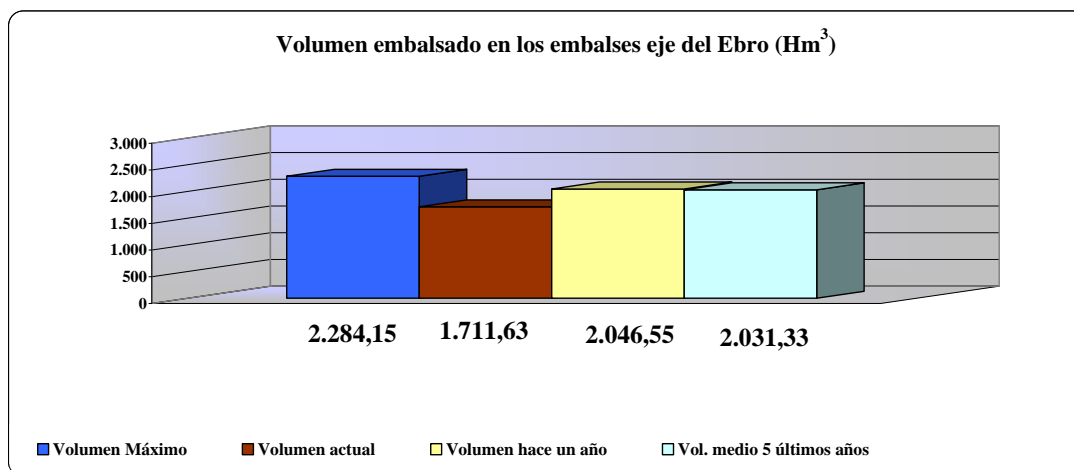




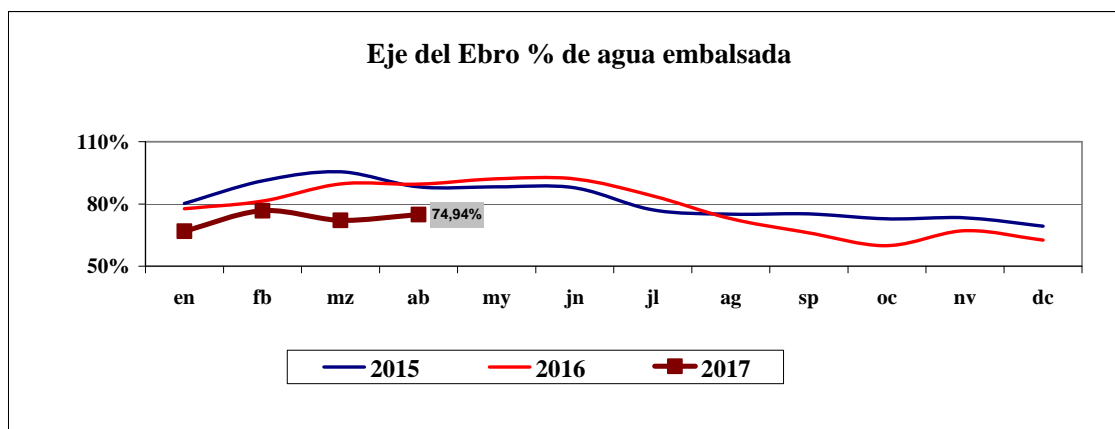
Por sistemas de riego, el mejor situado es el de Esera, que está al 91,09% y el peor Noguera ribagorzana al 71,98 %.

4.2.3.- Embalses del eje del Ebro

Son los pantanos de Mequinenza, Ribarroja y Ebro. Se encuentran al 74,9 % de su capacidad con 1.711 hm³ de agua embalsada. Por debajo del mismo mes del pasado año (84%) y el 84 % de la media de los últimos 5 años.



La evolución a lo largo de año presenta una curva muy similar a la de los dos últimos años aunque por debajo.

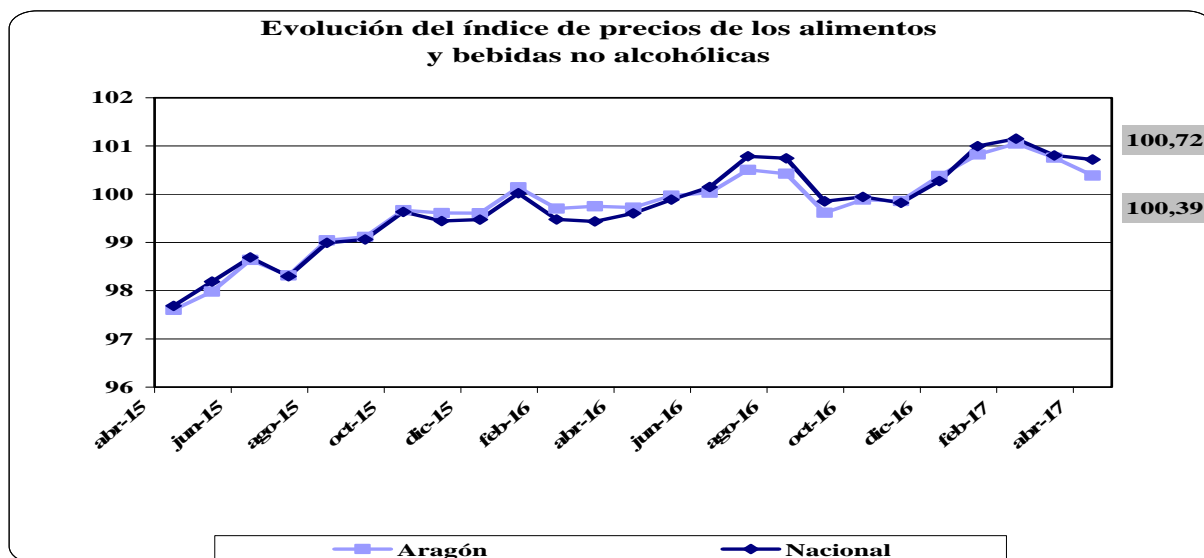
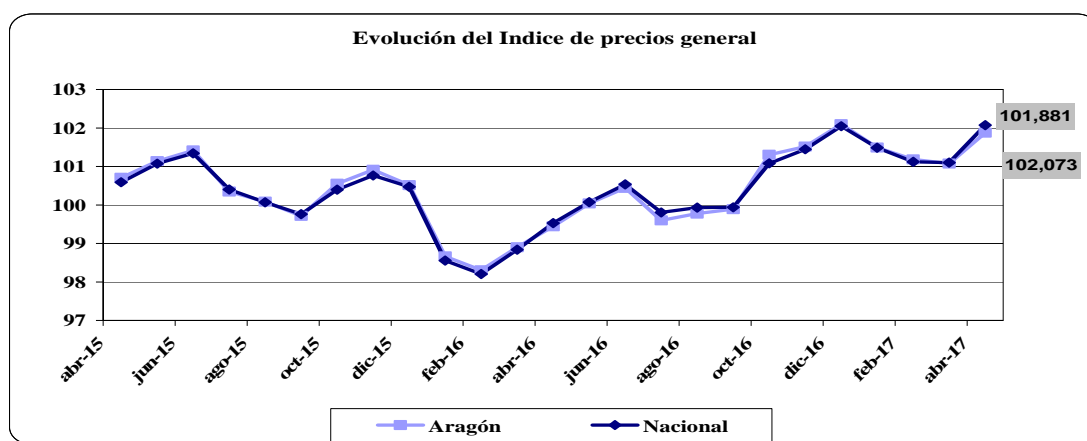


5.- Índices de precios de consumo

5.1.- Valores del índice de precios al consumo (IPC)

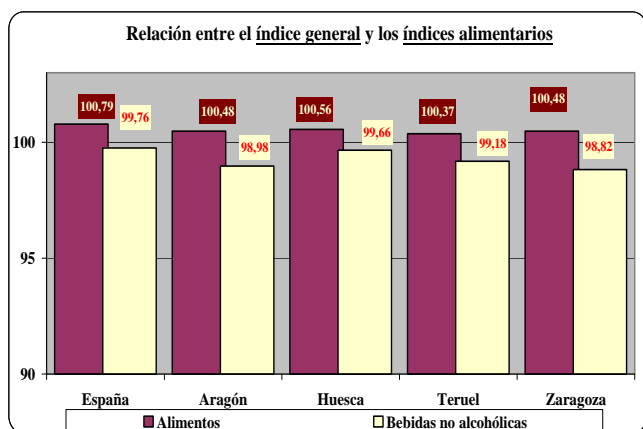
Este mes de abril, los valores de los índices, general, de alimentos y bebidas no alcohólicas y de bebidas alcohólicas y tabaco presentan los siguientes valores:

	Índices Generales y de Alimentación (COICOP)				
	España	Aragón	Huesca	Teruel	Zaragoza
Índice general	102,07	101,88	102,04	102,07	101,81
Alimentos y bebidas no alcohólicas	100,72	100,39	100,51	100,33	100,37



Fuente: INE; Elaboración propia
Unidades: Base 2016=100

Y si desglosamos los alimentos y las bebidas no alcohólicas se pueden comprobar las relaciones entre ellos:



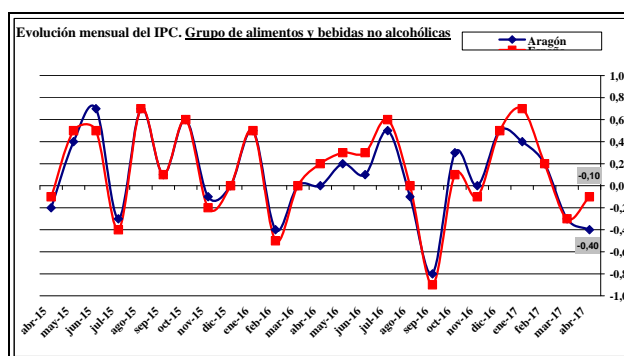
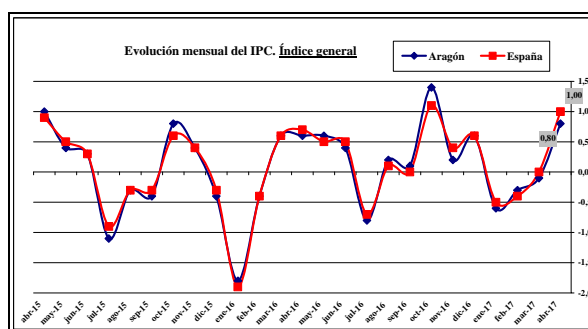
Unidades: Base 2016=100

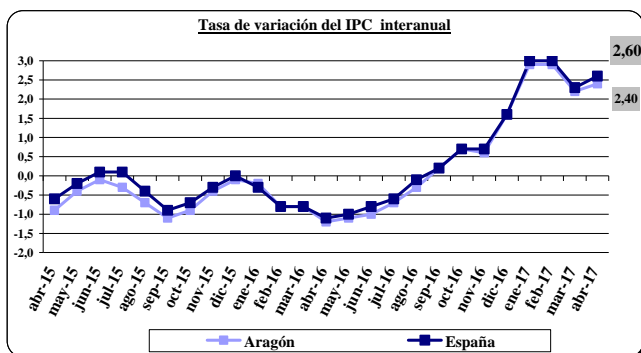
Analizando las relaciones entre los precios de los diferentes subgrupos, en todos los ámbitos territoriales es mayor el índice de precios de de alimentos que el de bebidas. Los alimentos tienen un índice mayor en España que en Aragón y Zaragoza, Mientras que el índice más alto se da en Teruel

5.2.- Variaciones del índice de precios al consumo (IPC)

El IPC general en el mes de abril aumenta 1 en España y 0,8 en Aragón y el de alimentos baja 0,10 en España y 0,40 en Aragón.

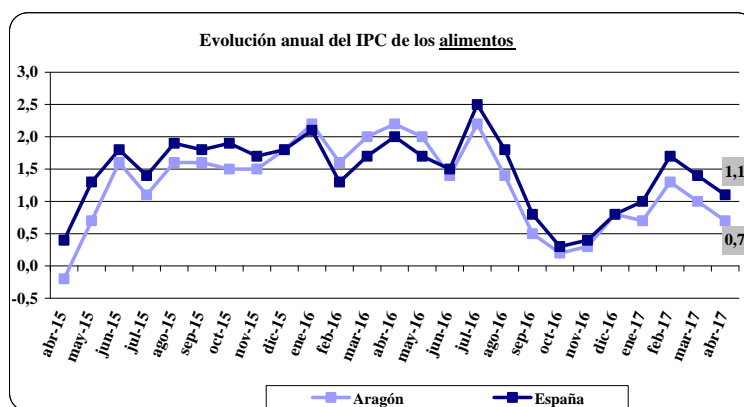
Índices Generales y de Alimentación (COICOP)		España	Aragón	Huesca	Teruel	Zaragoza
Índice general	Variación mensual	1,00	0,80	0,80	0,70	0,80
	Variación anual	2,60	2,40	2,70	2,60	2,40
	Variación en lo que va de año	0,00	-0,20	-0,20	-0,40	-0,20
Alimentos y bebidas no alcohólicas	Variación mensual	-0,10	-0,40	-0,20	-0,70	-0,30
	Variación anual	1,10	0,70	0,40	1,00	0,70
	Variación en lo que va de año	0,40	0,00	0,40	-0,20	0,00





La tasa interanual del índice general, sube este mes 2,6 en España y 2,4 en Aragón.

En el grupo de alimentos y bebidas no alcohólicas, la variación es de +1,10 puntos en España y 0,7 en Aragón.



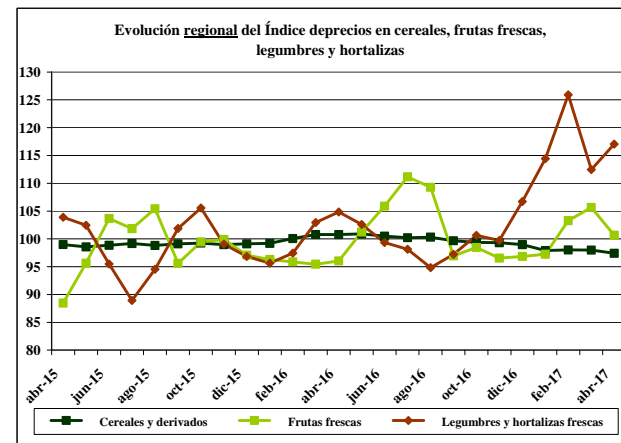
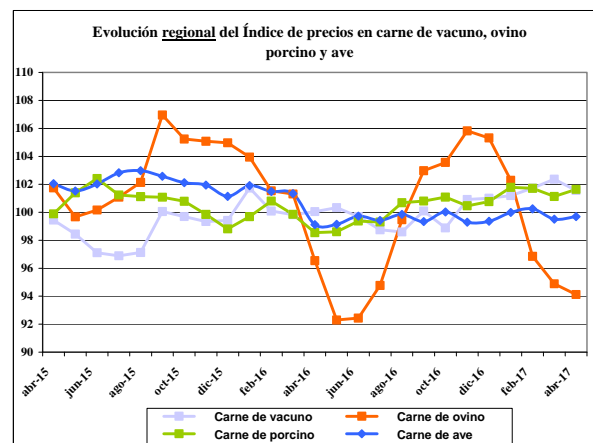
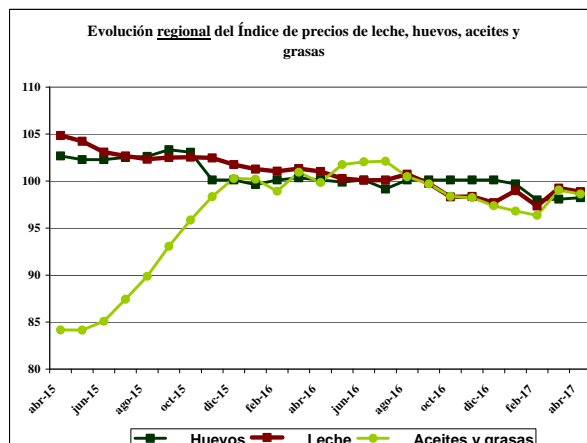
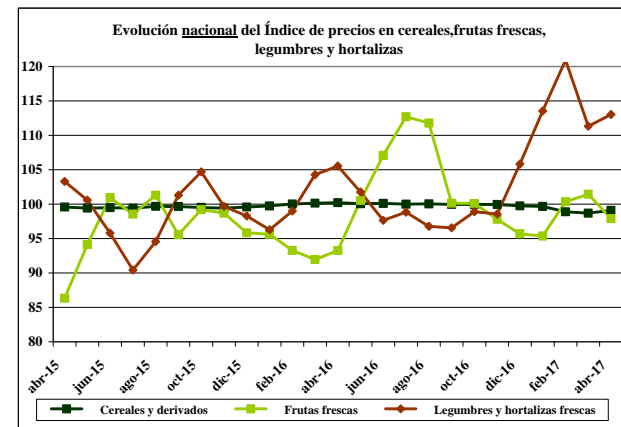
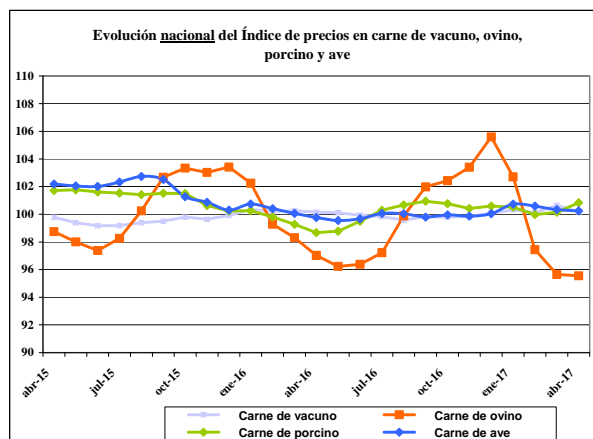
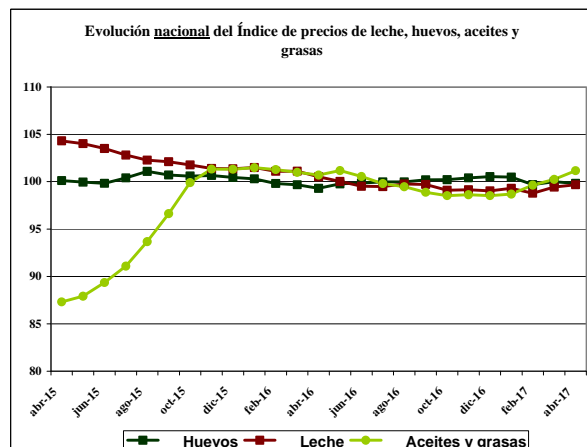
Fuente: INE; Elaboración propia

A continuación se detallan los índices de precios y sus variaciones, de las principales rúbricas de alimentos, tanto en España como en Aragón.

Rúbricas de Alimentación	Principales modificaciones por rúbricas		principales bajadas		principales subidas			
	Índice		Variación mensual		Variación anual		Variación en lo que va de año	
	Nacional	Aragón	Nacional	Aragón	Nacional	Aragón	Nacional	Aragón
Cereales y derivados	99,10	97,41	0,40	-0,60	-1,10	-3,30	-0,70	-1,60
Pan	100,04	99,82	0,00	-0,20	-0,10	-0,60	0,00	0,10
Carne de vacuno	100,18	101,56	-0,50	-0,80	0,00	1,50	0,10	0,50
Carne de ovino	95,55	94,12	-0,10	-0,80	-1,50	-2,50	-9,50	-10,60
Carne de porcino	100,85	101,64	0,70	0,50	2,20	3,10	0,20	0,90
Carne de ave	100,24	99,70	-0,10	0,20	0,50	0,60	0,20	0,30
Otras carnes	99,75	99,13	0,10	-0,30	-0,40	-0,40	-0,40	-0,90
Pescado fresco y congelado	101,36	100,57	0,60	0,30	3,00	3,80	-0,90	-3,50
Crustáceos, moluscos y preparados de pescado	103,06	103,71	0,10	0,70	4,50	4,70	0,80	0,30
Huevos	99,82	98,24	-0,20	0,20	0,50	-1,90	-0,70	-1,90
Leche	99,67	98,89	0,20	-0,40	-0,80	-2,10	0,60	1,20
Productos lácteos	99,19	97,93	-0,30	-0,50	-0,90	-2,20	-0,50	-1,70
Aceites y grasas	101,17	98,63	0,90	-0,40	0,50	-1,20	2,70	1,30
Frutas frescas	97,90	100,66	-3,50	-4,70	5,00	4,80	2,30	3,90
Frutas en conserva y frutos secos	100,04	96,86	-0,20	-2,20	0,40	-4,50	-0,60	-1,00
Legumbres y hortalizas frescas	113,04	117,05	1,50	4,10	7,10	11,60	6,80	9,70
Preparados de legumbres y hortalizas	101,49	100,03	0,20	1,20	1,70	-0,20	0,90	0,80
Papas y sus preparados	104,06	101,22	0,70	-0,10	5,80	2,60	2,30	-1,90
Café, cacao e infusiones	99,63	98,74	-0,20	-1,90	-0,90	-1,40	0,10	-1,30
Azúcar	99,74	94,68	0,10	-1,80	-1,80	-8,00	1,70	-0,50
Otros preparados alimenticios	99,74	98,90	-0,10	-0,50	-0,40	-0,90	-0,20	-1,20
Agua mineral, refrescos y zumos	99,82	99,06	0,40	0,30	-0,50	-3,00	0,10	-0,10
Bebidas alcohólicas	100,19	99,46	-0,30	-0,60	0,20	-0,30	0,30	-0,20

A destacar la subida de legumbres y sus preparados y la bajada de frutas frescas y en conserva, café y azúcar.

5.3.- Evolución del índice de precios de las principales rúbricas de alimentos

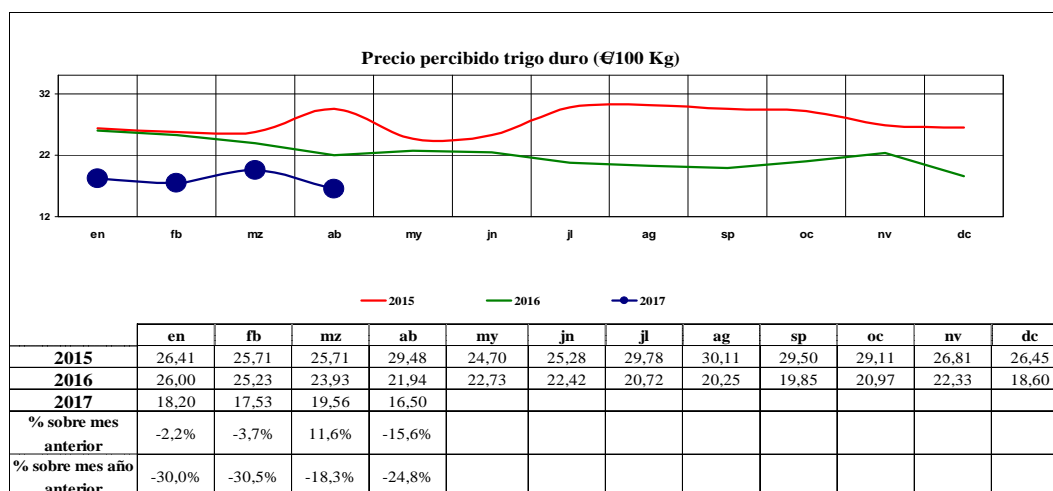
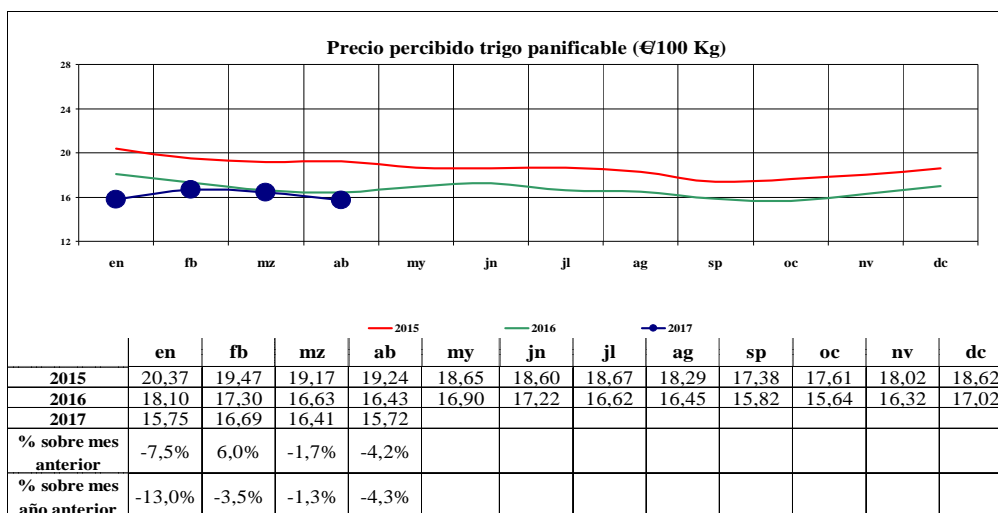


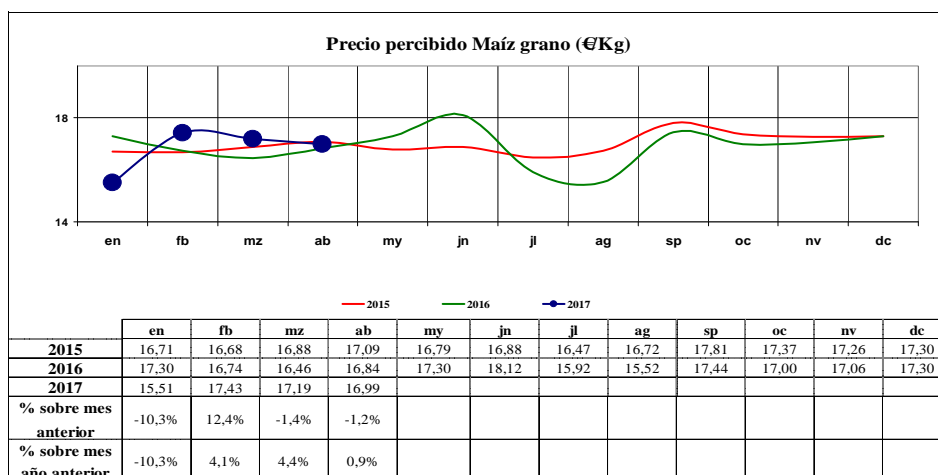
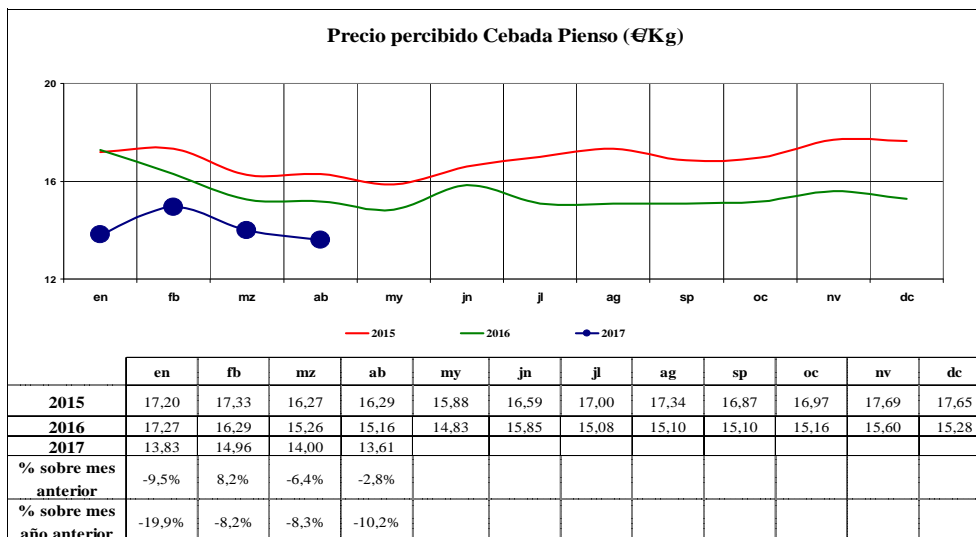
Para más información consultar [aquí](#)

6.- Evolución de los precios percibidos y pagados por los agricultores en Aragón

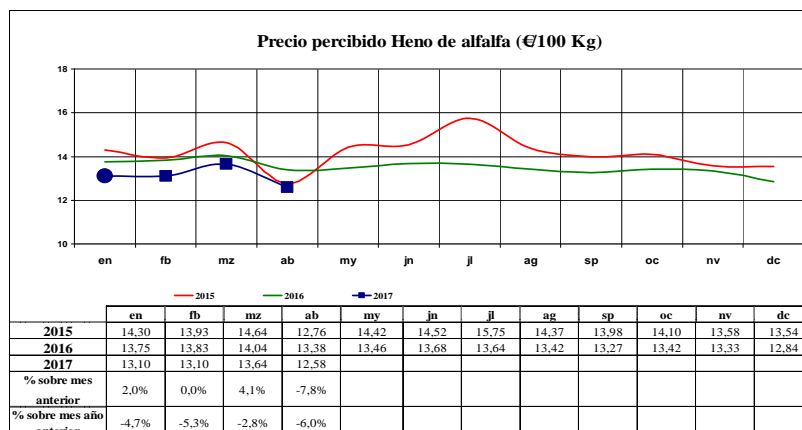
6.1.-Precios percibidos: productos vegetales

Cereales: trigo panificable, trigo duro, cebada pienso y maíz grano

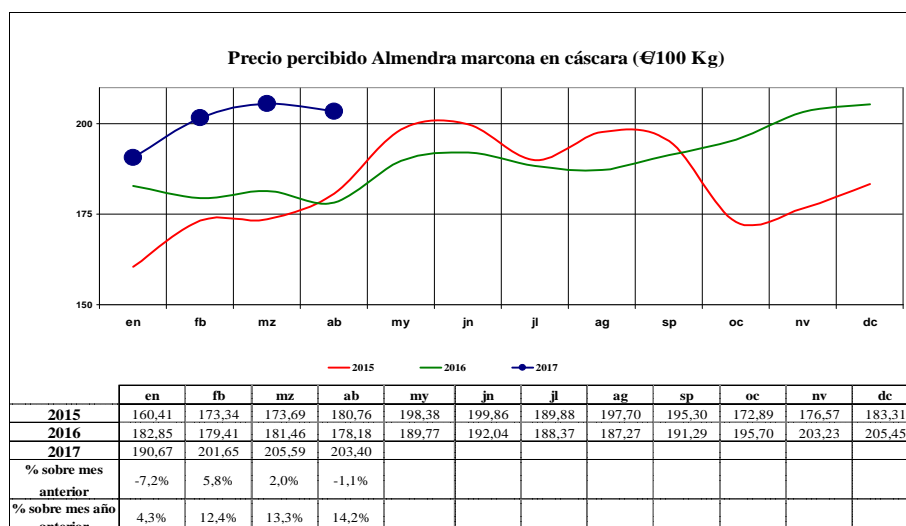
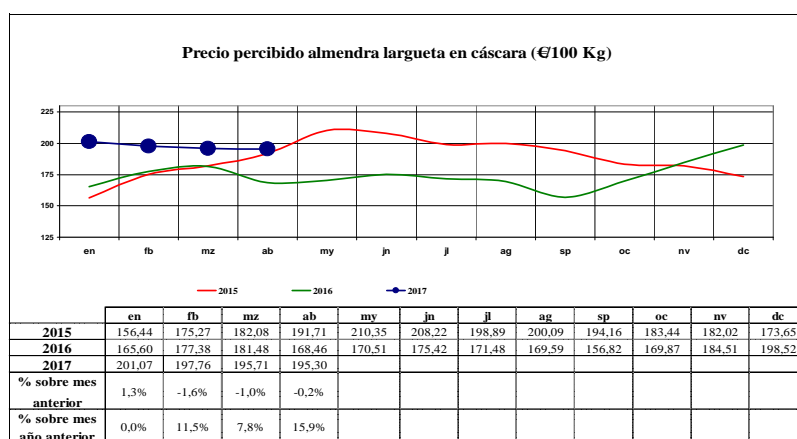


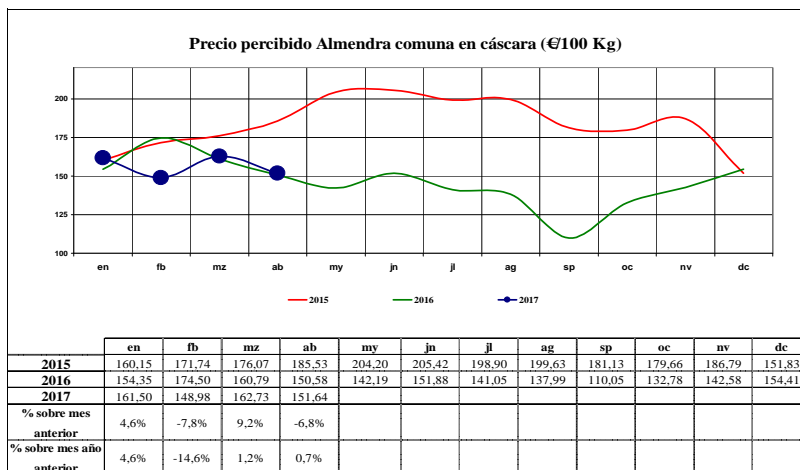


Heno de alfalfa

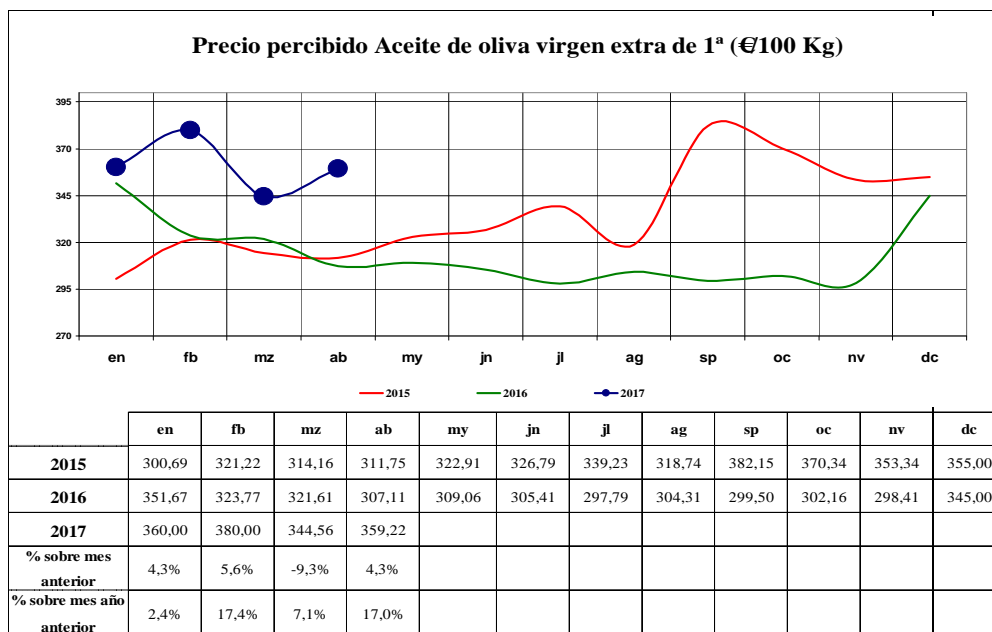


Almendra



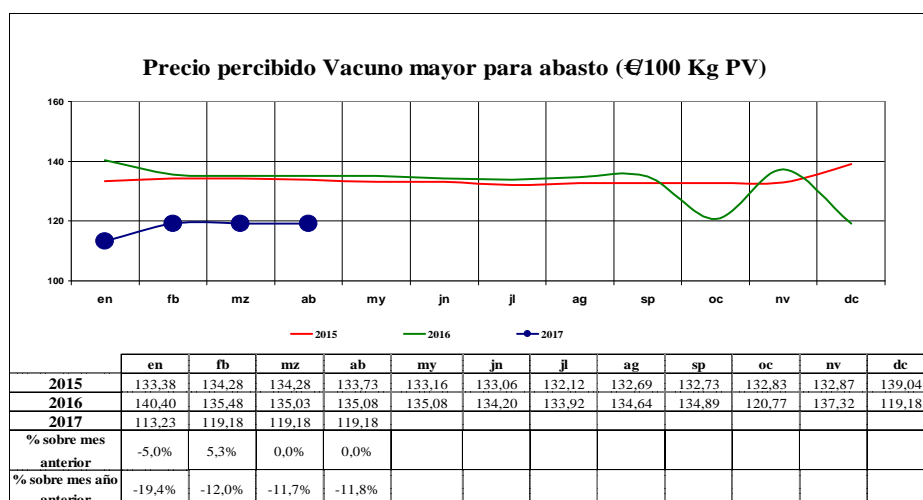
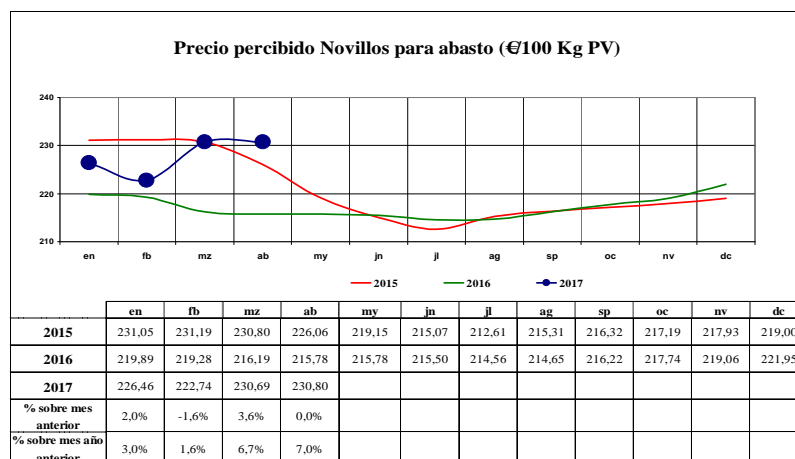
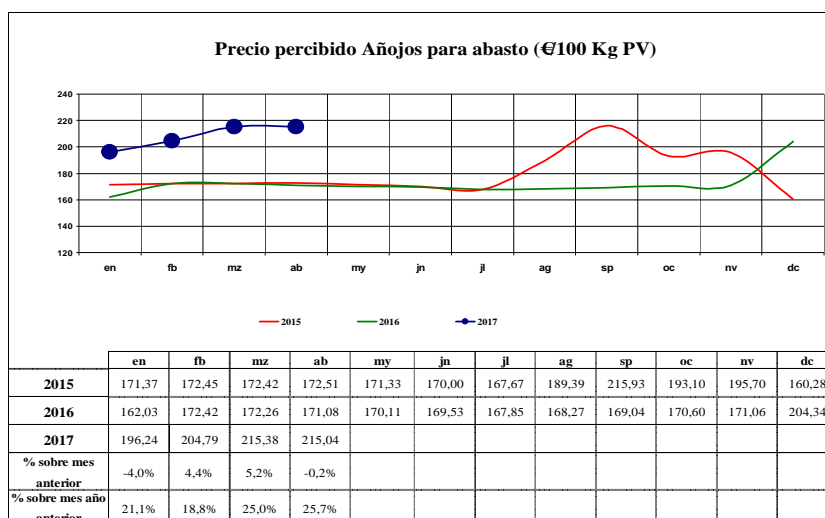


Aceite de oliva

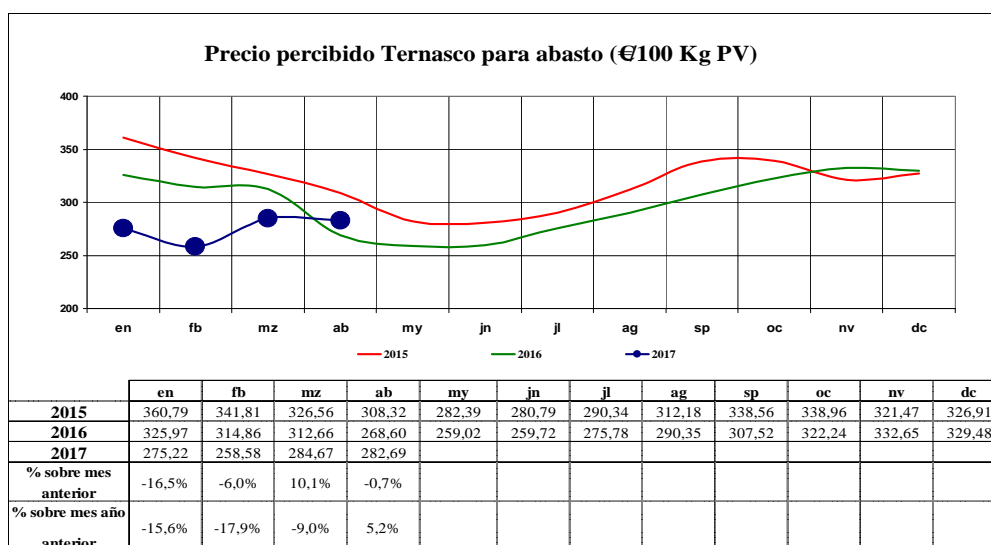
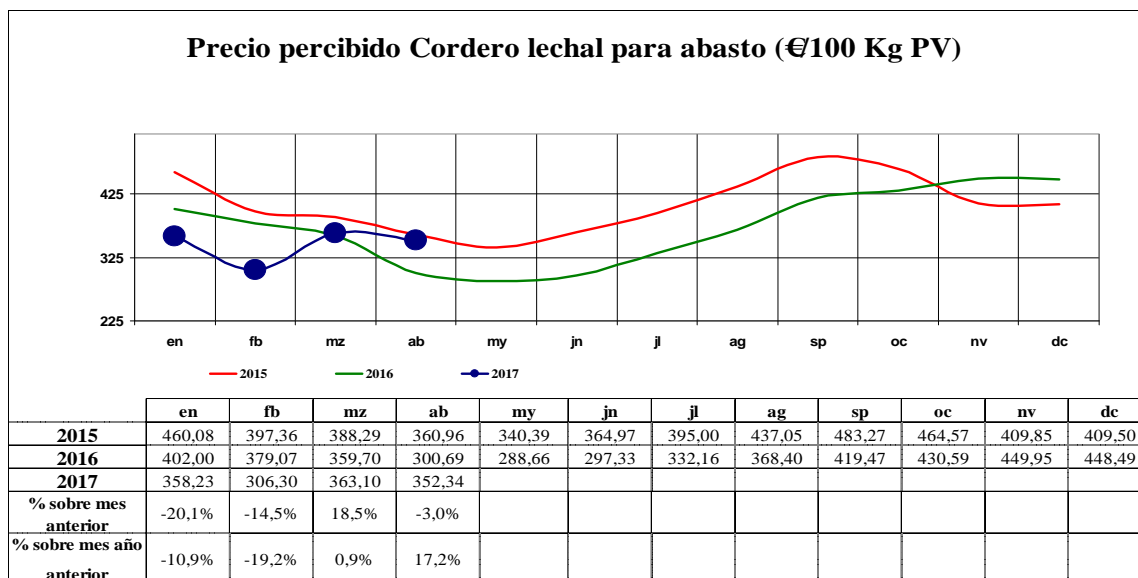


6.2.- Precios percibidos: productos de origen animal

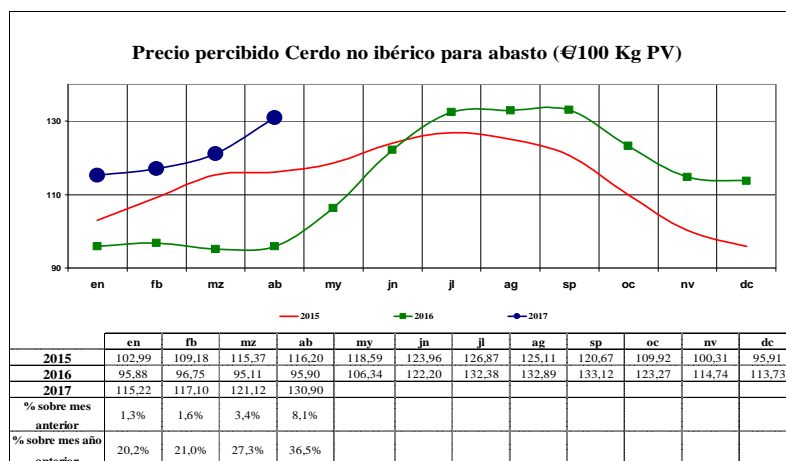
Vacuno: añojo, vacuno mayor y novillo



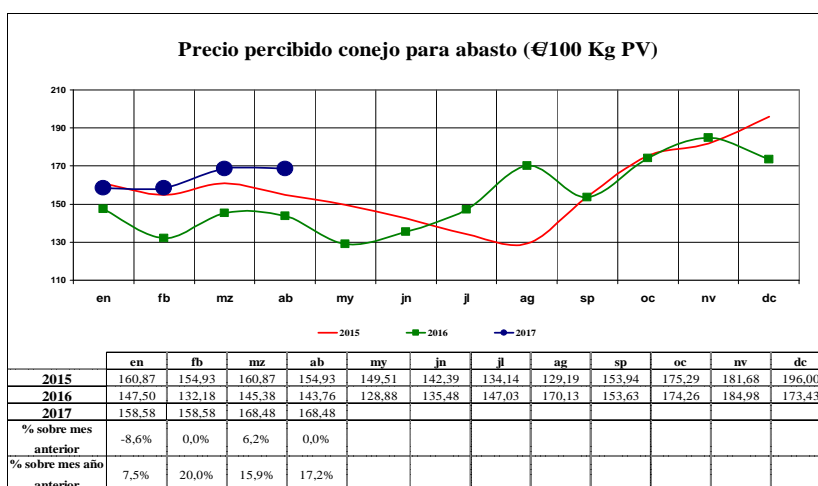
Ovino



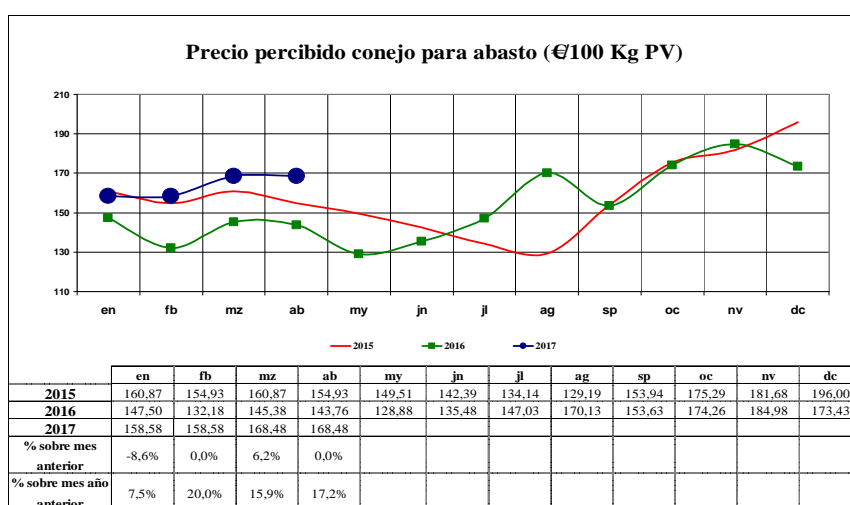
Porcino



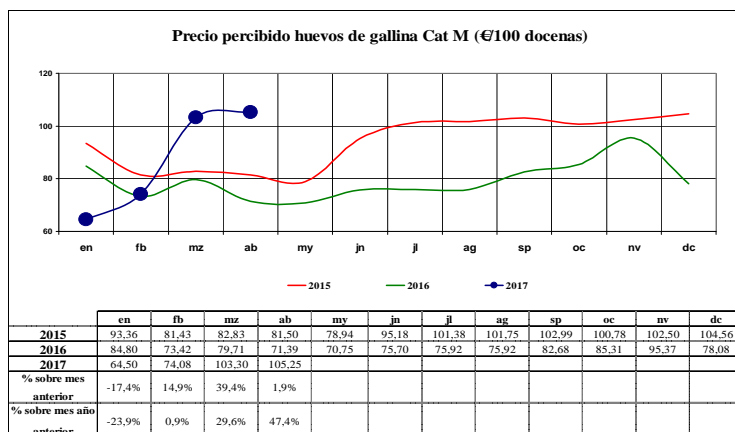
Conejo



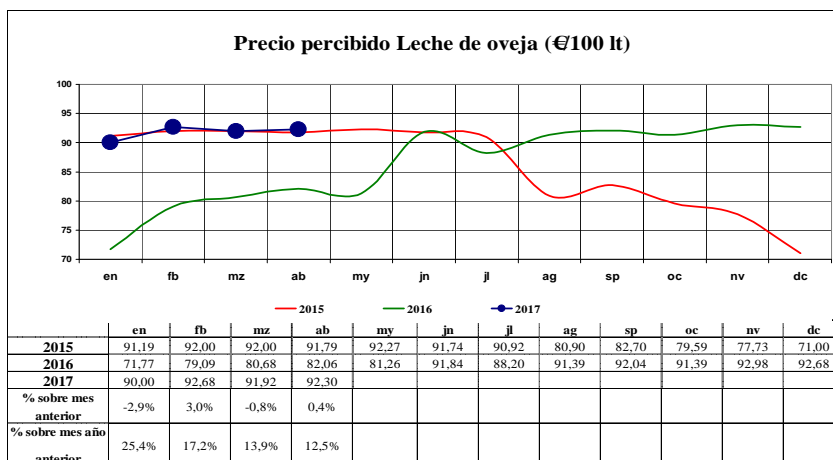
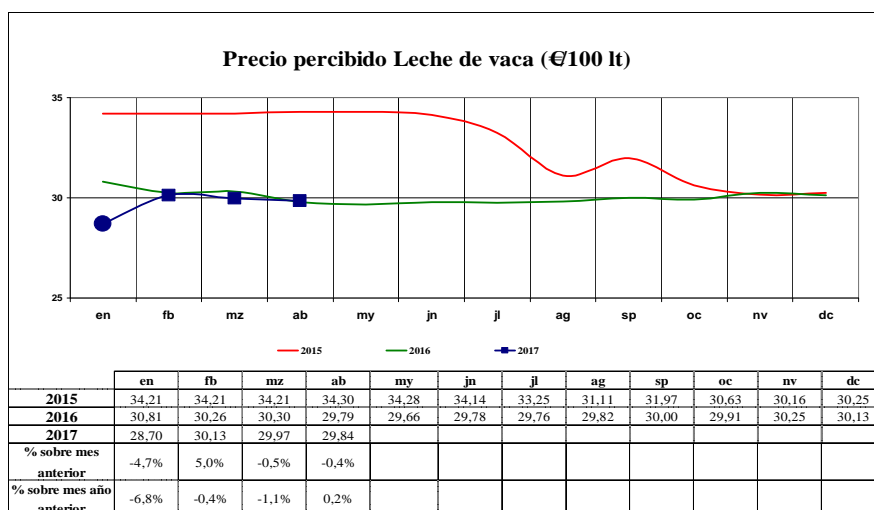
Pollo de granja



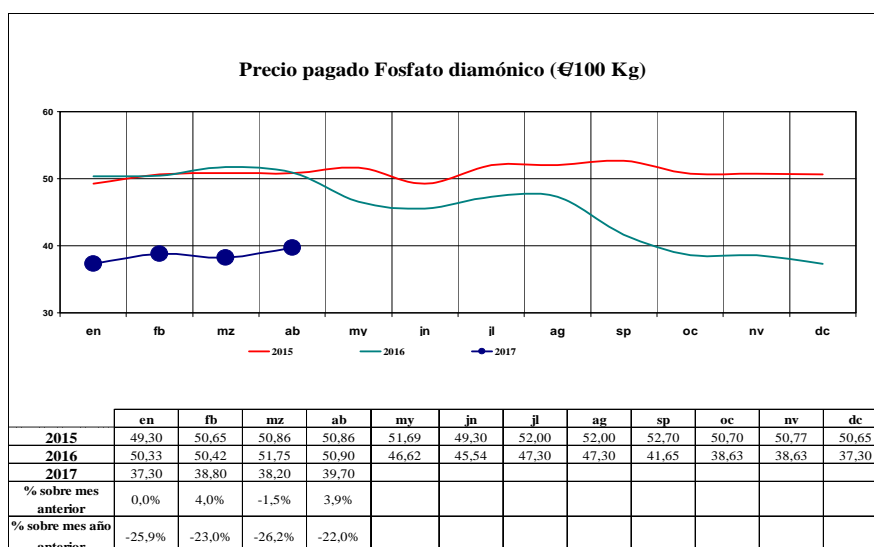
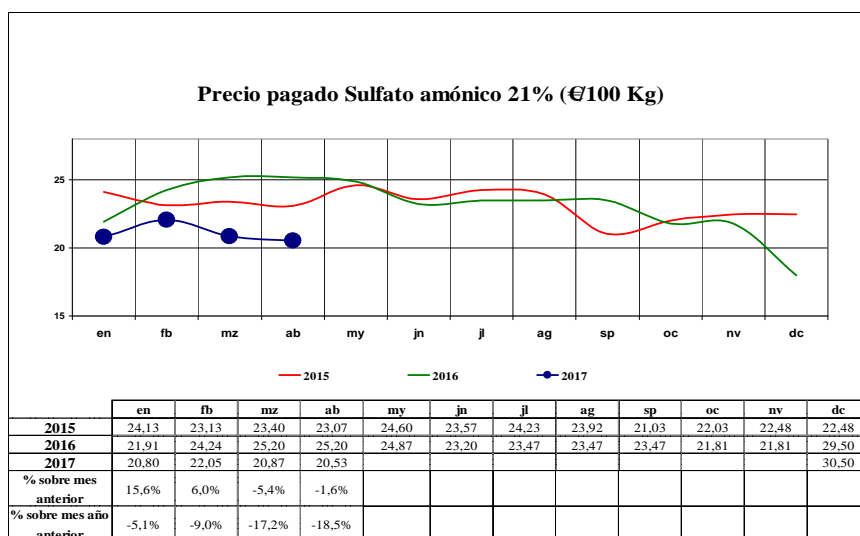
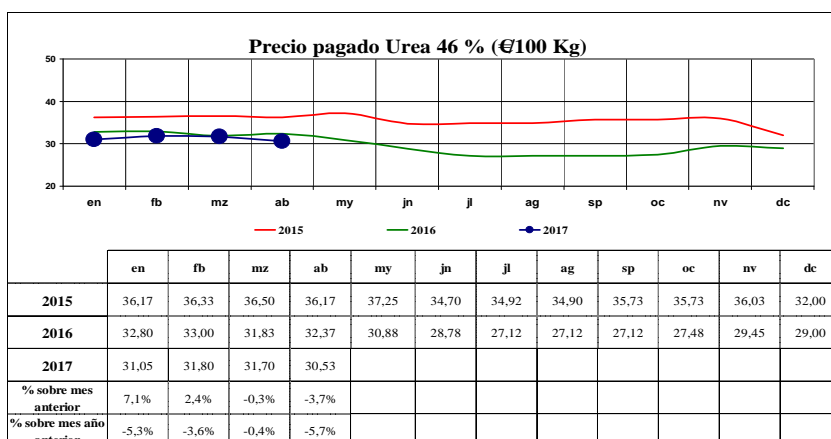
Huevos de gallina clase “M”



Leche de vaca y de oveja

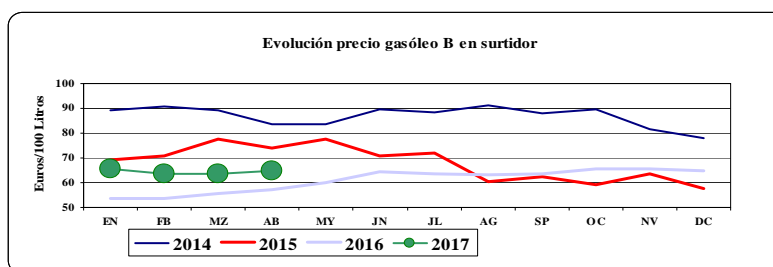


6.3.- Precios pagados: abonos y carburantes



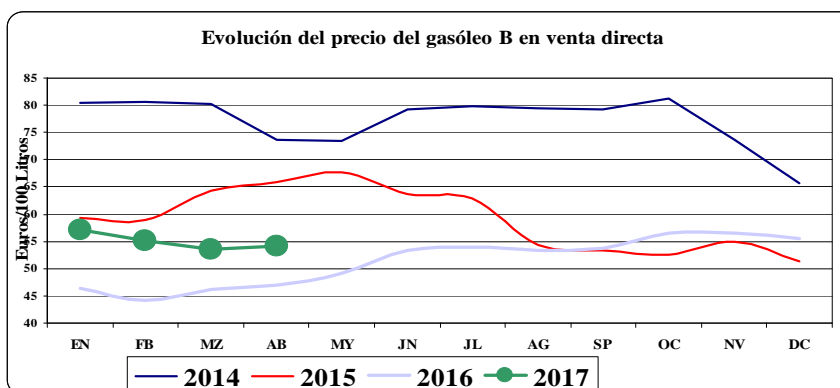
**EVOLUCIÓN DEL PRECIO PAGADO POR LOS AGRICULTORES
POR GASÓLEO B EN SURTIDOR (precios corrientes)**

Evolución del precio pagado por los agricultores del Gasóleo B en surtidor (€/100 litros)												
	EN	FB	MZ	AB	MY	JN	JL	AG	SP	OC	NV	DC
2001	43,50	42,56	42,57	41,66	42,09	43,07	43,06	44,59	42,70	40,76	40,45	45,68
2002	37,07	39,06	39,56	43,45	39,96	37,59	41,39	40,00	43,90	42,33	41,09	42,71
2003	44,02	47,55	49,25	41,84	40,97	40,26	40,67	41,91	39,73	42,31	42,34	42,01
2004	43,18	42,68	43,10	44,20	46,00	47,50	44,92	48,89	52,30	52,98	48,68	49,11
2005	47,67	50,67	54,67	56,33	54,66	59,00	60,66	68,93	69,17	70,50	69,20	61,54
2006	65,87	65,83	66,88	65,98	67,10	66,79	66,59	68,83	64,02	62,92	61,20	61,63
2007	58,67	59,35	61,56	62,72	63,48	64,56	66,52	65,87	67,92	67,45	71,93	74,13
2008	73,66	78,18	81,57	82,82	93,22	94,17	94,46	84,94	77,69	75,83	63,09	57,17
2009	54,75	49,70	50,21	51,61	52,68	55,57	54,19	56,96	59,00	58,34	58,13	61,22
2010	61,07	60,25	63,98	67,60	67,35	71,09	70,94	72,44	67,83	69,20	69,82	74,00
2011	77,68	80,76	84,62	85,24	83,77	81,29	82,66	81,50	83,23	83,68	86,41	86,21
2012	88,07	89,68	94,79	94,49	90,50	88,15	88,48	98,90	97,87	96,94	82,51	86,00
2013	86,60	89,40	88,23	89,37	86,98	87,12	88,46	91,64	93,26	90,12	85,47	89,72
2014	89,14	90,86	89,23	83,47	83,60	89,68	88,57	91,03	88,09	89,45	81,62	78,12
2015	69,04	70,81	77,79	73,86	77,61	70,99	71,87	60,26	62,27	59,27	63,66	57,55
2016	53,45	53,50	55,74	57,24	60,04	64,20	63,64	63,19	63,67	65,69	65,69	64,65
2017	65,62	63,67	63,80	64,71								



**EVOLUCIÓN DEL PRECIO PAGADO POR LOS AGRICULTORES
POR GASÓLEO B EN VENTA DIRECTA (precios corrientes)**

Evolución del precio pagado por los agricultores del Gasóleo B en venta directa (€/100 litros)												
	EN	FB	MZ	AB	MY	JN	JL	AG	SP	OC	NV	DC
2001	38,56	30,41	38,52	38,26	38,85	40,45	41,40	40,98	40,20	38,08	37,68	40,73
2002	35,70	36,40	36,40	38,03	36,42	32,13	37,57	37,77	39,34	38,57	36,21	37,24
2003	38,65	41,52	43,68	34,79	33,71	31,09	33,74	35,81	36,25	35,72	36,04	33,98
2004	36,32	34,55	36,53	39,23	42,00	44,86	40,67	43,46	46,27	47,33	43,70	43,02
2005	42,00	43,33	47,67	49,67	48,00	51,33	54,66	58,74	59,59	61,24	57,42	57,62
2006	56,86	57,28	58,77	59,67	61,06	60,49	61,35	62,21	58,85	56,68	55,62	55,04
2007	52,53	51,56	53,58	55,69	55,22	56,99	57,51	58,27	60,14	59,54	64,80	66,59
2008	66,04	67,27	70,63	72,62	78,79	88,16	83,95	81,01	76,90	73,98	60,88	54,12
2009	49,54	45,43	44,82	45,94	46,89	51,21	50,16	52,40	52,47	52,56	53,39	55,11
2010	55,20	54,83	58,76	61,84	64,00	64,01	65,31	64,32	62,68	63,46	63,82	66,99
2011	71,30	74,56	77,50	78,66	77,19	74,89	77,09	76,42	78,20	77,22	79,05	78,89
2012	82,90	83,68	86,58	88,69	84,23	78,92	83,05	90,45	90,43	89,83	81,44	80,05
2013	79,22	80,46	79,97	82,37	79,75	80,79	81,72	83,10	83,96	82,09	74,82	80,76
2014	80,34	80,55	80,17	73,58	73,42	79,32	79,75	79,39	79,20	81,22	73,75	65,75
2015	59,32	58,98	64,34	65,87	67,68	63,73	62,95	54,25	53,29	52,52	54,98	51,30
2016	46,45	44,19	46,09	46,87	49,12	53,35	53,88	53,38	53,64	56,43	56,43	55,58
2017	57,12	55,05	53,59	54,15								



7.- Seguimiento de precios de los productos frescos

7.1.- Seguimiento de precios en Origen- Mayorista y Destino de productos frescos

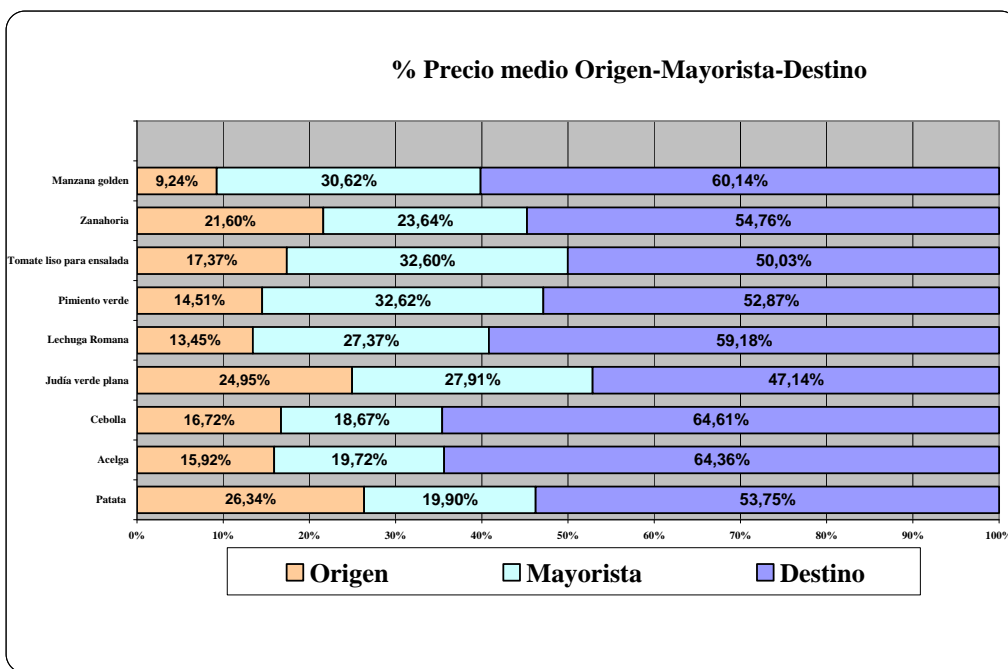
ORIGEN														PRECIO MEDIO
PRODUCTOS	UNIDADES	may-16	jun-16	jul-16	ago-16	sep-16	oct-16	nov-16	dic-16	ene-17	feb-17	mar-17	abr-17	ORIGEN 12 últimos meses
Terнера de 1ª A	kg	3,72	3,71	3,69	3,70	3,71	3,73	3,78	3,83	3,86	3,85	3,82	3,80	3,77
Cordero Pascual 1ª	kg	5,52	5,46	5,62	5,91	6,12	6,28	6,49	6,48	5,53	5,11	5,07	5,16	5,73
Cerdo 1ª	kg	1,32	1,53	1,69	1,71	1,71	1,64	1,46	1,45	1,45	1,50	1,59	1,71	1,56
Pollo fresco	kg	1,58	1,62	1,66	1,64	1,60	1,56	1,53	1,56	1,72	1,65	1,57	1,61	1,61
Conejo de granja	kg	2,60	2,67	2,77	3,19	3,10	3,24	3,65	3,58	3,13	3,01	3,16	3,21	3,11
Huevos clase M	docena	0,50	0,54	0,53	0,52	0,54	0,59	0,69	0,74	0,70	0,66	0,74	0,73	0,62
Patata	kg	0,45	0,35	0,36	0,33	0,32	0,26	0,22	0,26	0,26	0,28	0,40	0,55	0,34
Acelga	kg	0,41	0,44	0,50	0,54	0,48	0,42	0,48	0,47	0,57	0,61	0,51	0,51	0,49
Cebolla	kg	0,35	0,31	0,26	0,19	0,15	0,14	0,09	0,11	0,11	0,12	0,24	0,28	0,19
Judía verde plana	kg	1,80	1,40	1,78	1,69	2,06	2,34	1,78	1,91	2,28	3,03	2,19	2,15	2,03
Lechuga Romana	unidad	0,31	0,27	0,30	0,26	0,22	0,26	0,19	0,20	0,35	0,47	0,19	0,21	0,27
Pimiento verde	kg	0,60	0,54	0,73	0,53	0,50	0,65	0,44	0,71	0,78	0,89	0,84	0,68	0,66
Tomate liso ensalada	kg	0,35	0,35	0,44	0,63	0,62	0,61	0,45	0,72	0,79	0,55	0,62	0,77	0,57
Zanahoria	kg	0,31	0,31	0,16	0,17	0,15	0,15	0,13	0,13	0,13	0,14	0,27	0,40	0,20
Manzana golden	kg	0,38	0,43	0,43		0,46	0,42	0,35	0,35	0,32	0,32	0,28	0,27	0,36
Pera blanquilla	kg				0,54	0,53	0,52	0,54	0,53	0,53	0,53	0,54	0,50	0,53

MAYORISTA														PRECIO MEDIO	DIFERENCIA
PRODUCTOS	UNIDADES	may-16	jun-16	jul-16	ago-16	sep-16	oct-16	nov-16	dic-16	ene-17	feb-17	mar-17	abr-17	MAYORISTA 12 últimos meses	% MAY/AGRI 12 últimos meses
Patata	kg	0,50	0,51	0,52	0,47	0,47	0,43	0,40	0,39	0,40	0,40	0,42	0,42	0,44	32,22%
Acelga	kg	0,65	0,69	0,58	0,58	0,64	0,72	0,64	0,64	0,83	0,78	0,61	0,64	0,67	34,88%
Cebolla	kg	0,44	0,39	0,34	0,28	0,27	0,25	0,30	0,29	0,26	0,26	0,27	0,31	0,30	56,80%
Judía verde plana	kg	2,11	1,75	2,10	1,90	2,66	2,57	2,53	2,83	3,41	3,69	3,12	2,40	2,59	27,34%
Lechuga Romana	unidad	0,49	0,39	0,36	0,40	0,43	0,43	0,41	0,39	0,59	0,83	0,52	0,43	0,47	74,64%
Pimiento verde	kg	0,95	0,87	1,22	0,95	0,82	0,98	0,96	1,20	1,34	1,52	1,59	1,52	1,16	76,41%
Tomate liso para ensalada	kg	0,79	0,80	0,83	1,02	0,97	1,03	0,99	1,14	1,42	1,30	1,38	1,45	1,09	90,57%
Zanahoria	kg	0,43	0,42	0,42	0,41	0,38	0,39	0,47	0,39	0,38	0,35	0,35	0,44	0,40	97,35%
Manzana golden	kg	0,81	0,81	0,80	0,79	0,84	0,84	0,86	0,84	0,77	0,80	0,79	0,90	0,82	124,69%
Pera blanquilla	kg	1,23	1,30	1,27	1,22	1,25	1,21	1,25	1,16	1,17	1,15	1,25	1,34	1,23	133,22%

DESTINO														PRECIO MEDIO	DIFERENCIA	DIFERENCIA
PRODUCTOS	UNIDADES	may-16	jun-16	jul-16	ago-16	sep-16	oct-16	nov-16	dic-16	ene-17	feb-17	mar-17	abr-17	DESTINO 12 últimos meses	% DEST/MAY 12 últimos meses	% DEST/AGRI 12 últimos meses
Terнера de 1ª A	kg	15,87	15,78	15,67	15,67	15,59	15,72	15,68	15,80	15,98	16,18	16,22	16,22	15,87		321,37%
Cordero Pascual 1ª	kg	10,91	10,80	10,72	10,81	10,82	10,87	11,08	11,24	11,31	11,04	10,95	10,49	10,92		90,66%
Cerdo 1ª	kg	5,25	5,22	5,23	5,25	5,23	5,25	5,24	5,27	5,25	5,30	5,34	6,69	5,37		244,23%
Pollo fresco	kg	3,01	2,99	2,99	3,01	2,99	3,00	2,99	2,99	3,00	2,99	2,96	2,93	2,99		85,58%
Conejo de granja	kg	5,39	5,37	5,34	5,38	5,39	5,40	5,44	5,53	5,52	5,45	5,47	5,47	5,43		74,70%
Huevos clase M	docena	1,36	1,37	1,37	1,38	1,37	1,37	1,37	1,38	1,38	1,38	1,38	1,38	1,37		120,97%
Patata	kg	1,02	1,05	1,05	1,06	1,06	1,06	1,06	1,06	1,06	1,05	1,06	1,13	1,06	138,66%	215,56%
Acelga	kg	1,92	1,98	2,04	2,06	2,05	2,04	2,02	2,03	2,02	2,12	2,07	2,07	2,03	205,51%	312,08%
Cebolla	kg	1,17	1,15	1,13	1,13	1,12	1,13	1,13	1,14	1,12	1,10	1,09	1,07	1,12	268,42%	477,67%
Judía verde plana	kg	3,66	3,53	3,64	3,67	3,70	3,86	3,74	3,72	3,98	4,45	4,22	4,06	3,85	48,76%	89,43%
Lechuga Romana	unidad	0,92	0,92	0,93	0,94	0,94	0,95	0,95	0,94	0,97	1,05	1,00	0,94	0,95	102,68%	253,95%
Pimiento verde	kg	2,31	2,11	2,14	2,13	2,02	1,98	2,03	2,09	2,28	2,44	2,47	2,46	2,20	90,17%	235,49%
Tomate liso ensalada	kg	2,06	1,95	1,95	1,94	1,99	2,00	2,03	2,05	2,15	2,34	2,17	2,23	2,07	89,54%	261,20%
Zanahoria	kg	1,04	1,01	1,01	1,01	1,02	1,02	1,02	1,02	1,01	1,03	1,01	1,01	1,02	153,45%	400,17%
Manzana golden	kg	1,76	1,77	1,81	1,81	1,81	1,80	1,78	1,75	1,75	1,75	1,76	1,76	1,77	116,44%	386,33%
Pera blanquilla	kg	2,12	2,08	2,15	2,23	2,16	2,11	2,10	2,09	2,10	2,10	2,11	2,09	2,12	72,16%	301,51%

FUENTES: Origen MAGRAMA; Mayorista: MERCASA; Destino: MITYO

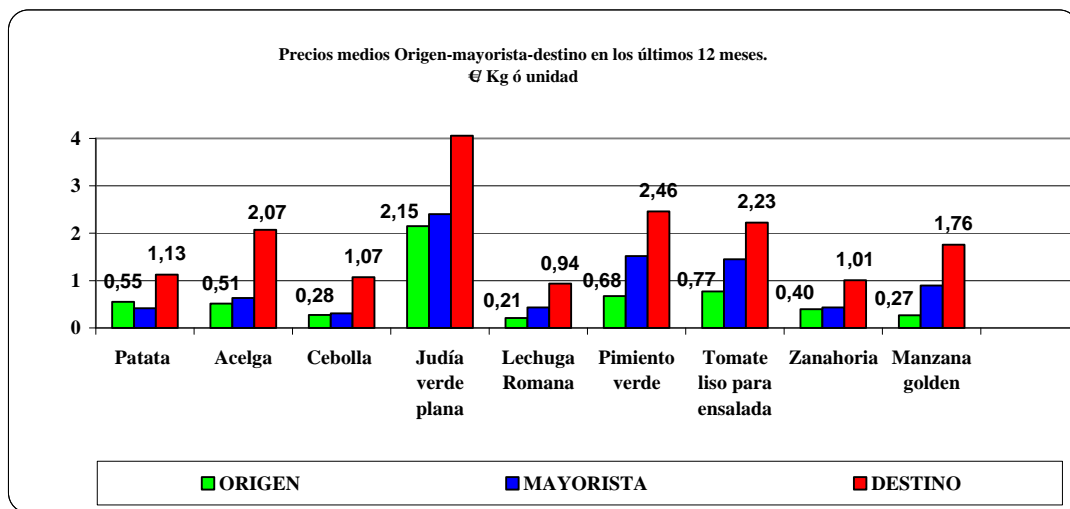
7.2.- Gráficos de precios en Origen- Mayorista-Destino de productos frescos. Productos agrícolas

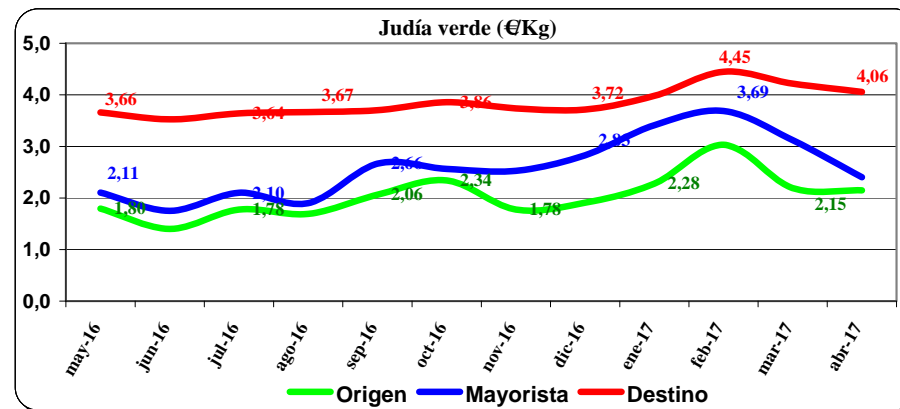
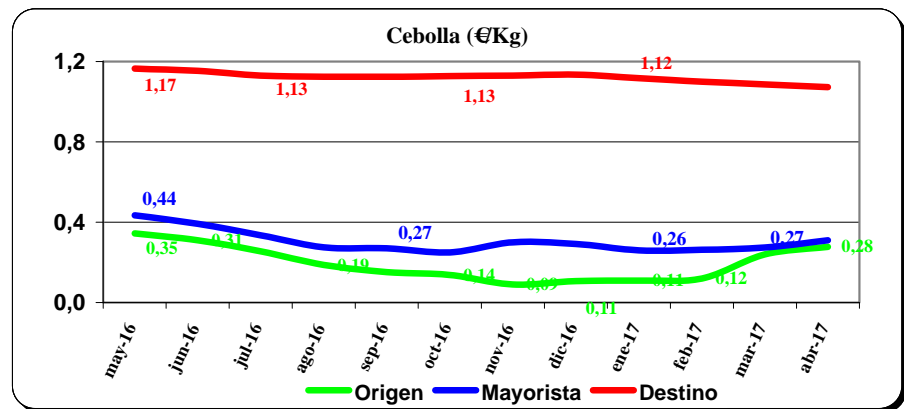
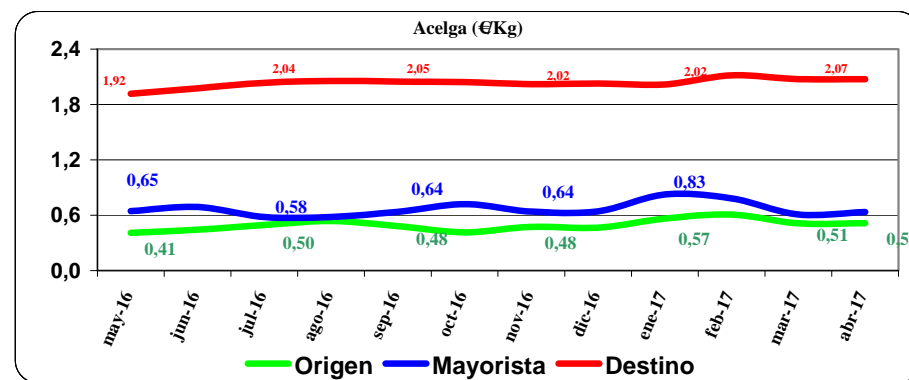
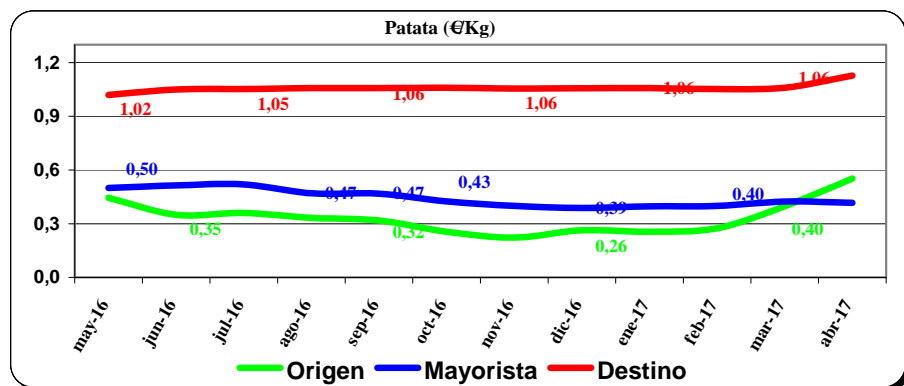


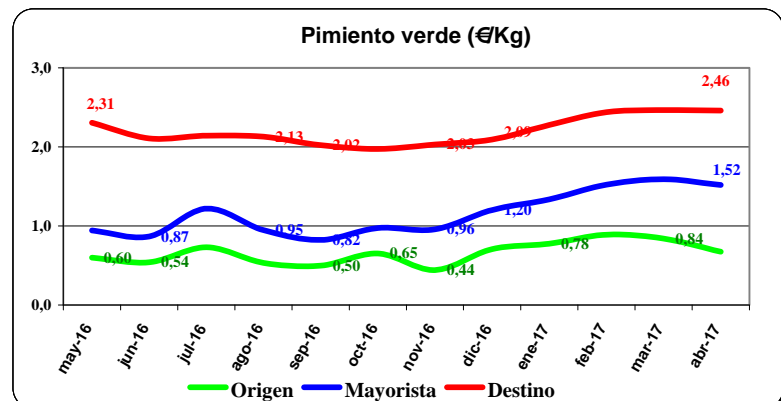
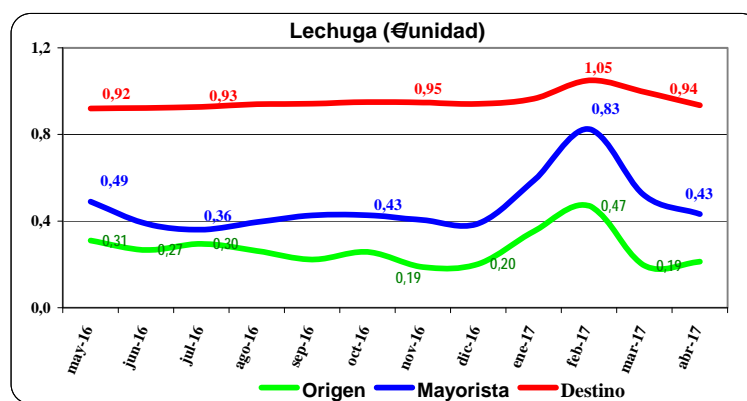
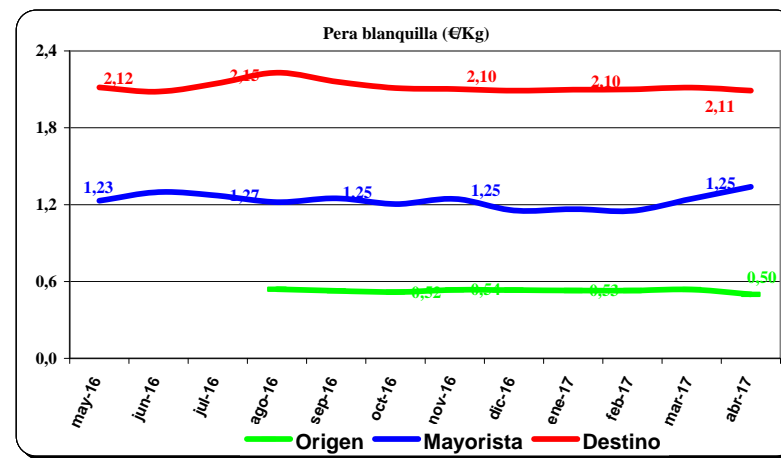
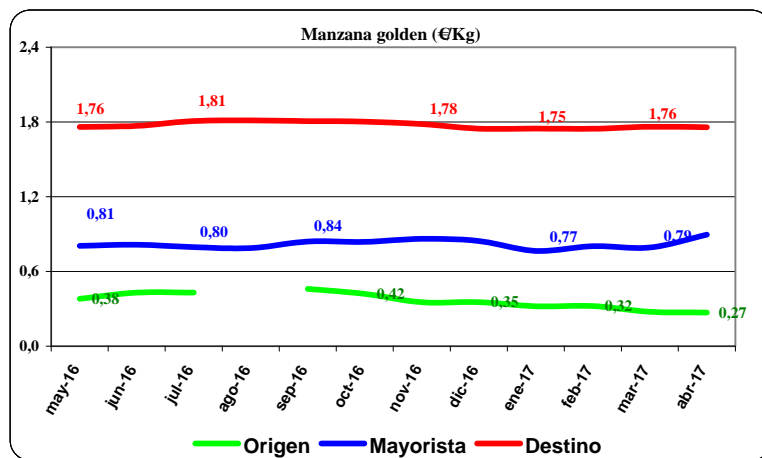
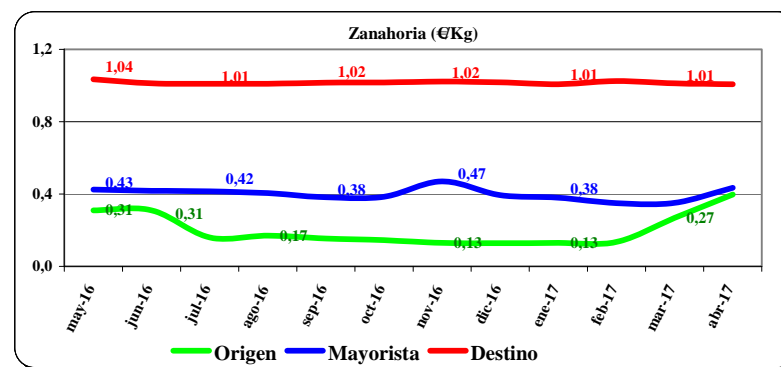
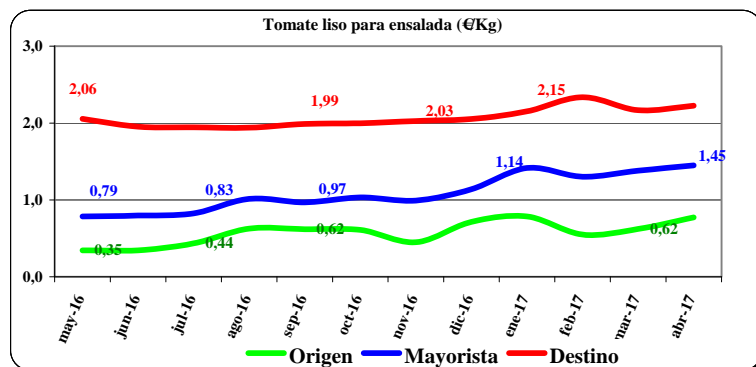
Origen: MAGRAMA
MITYC

Mayorista: MERCASA

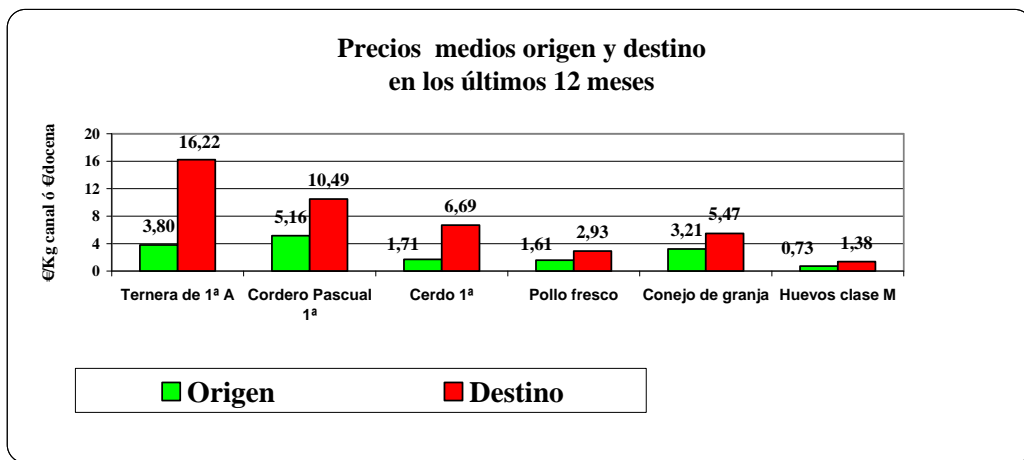
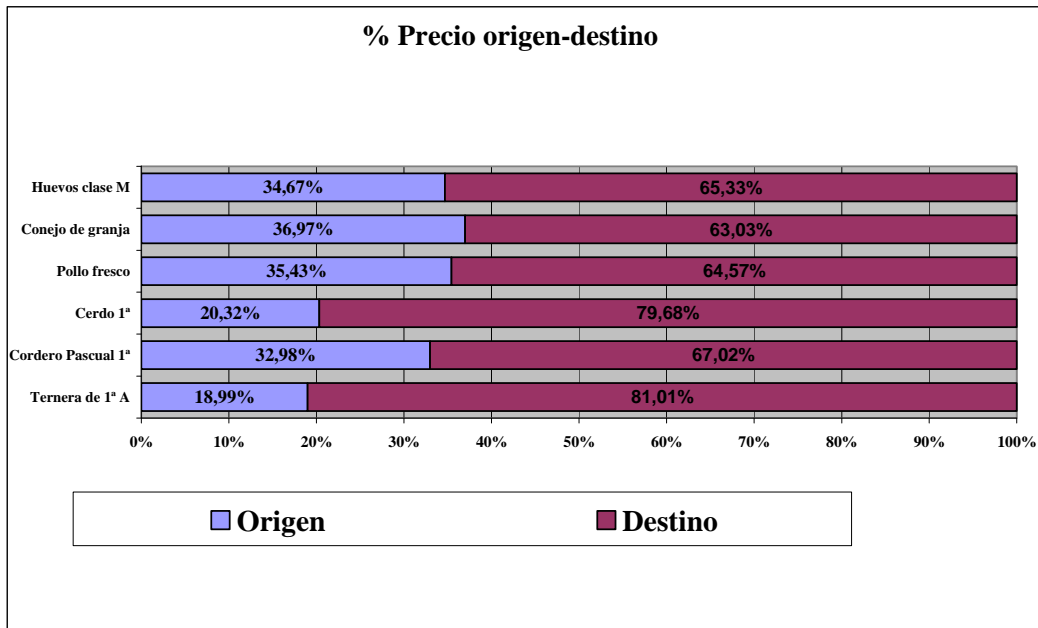
Destino:







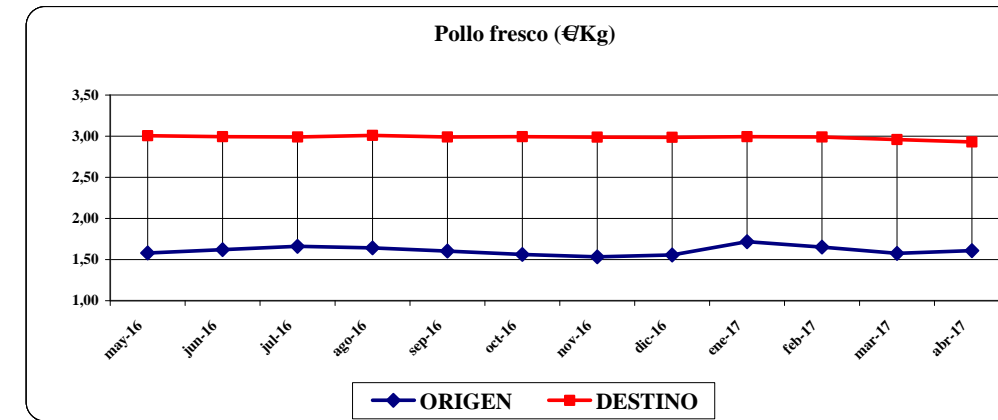
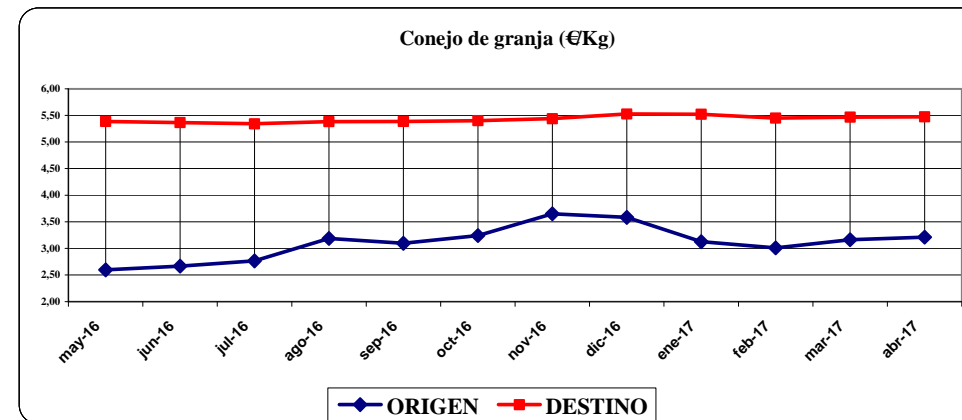
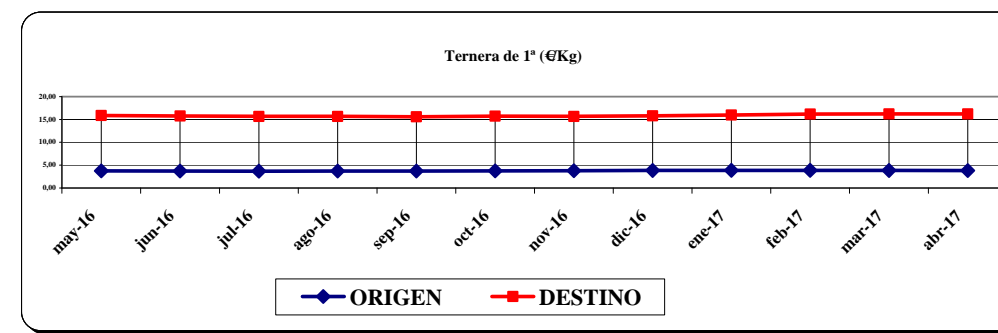
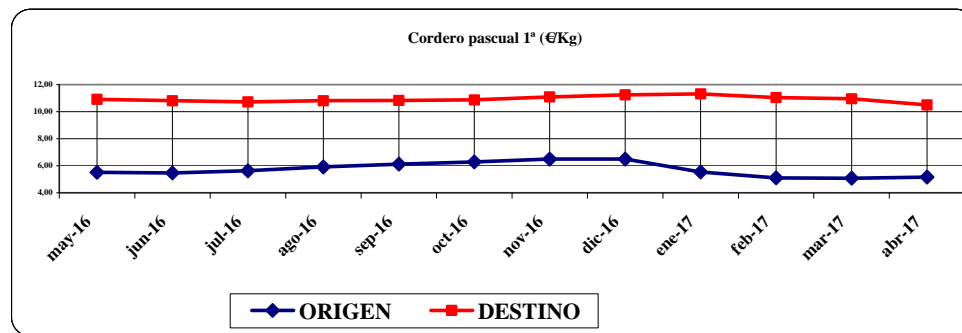
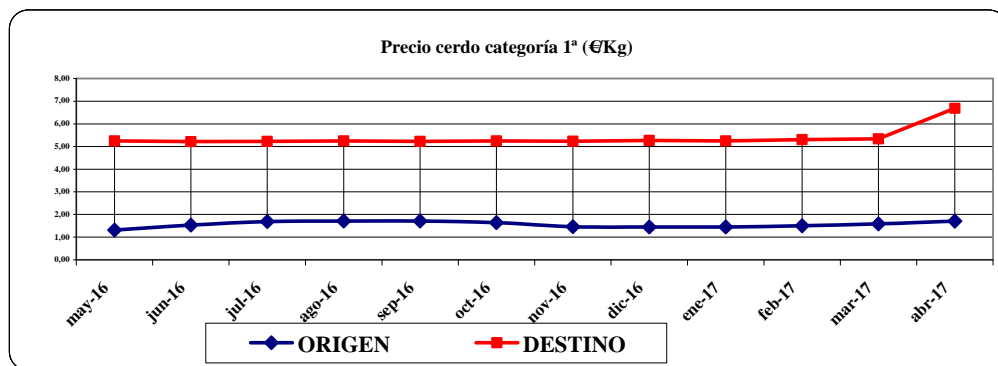
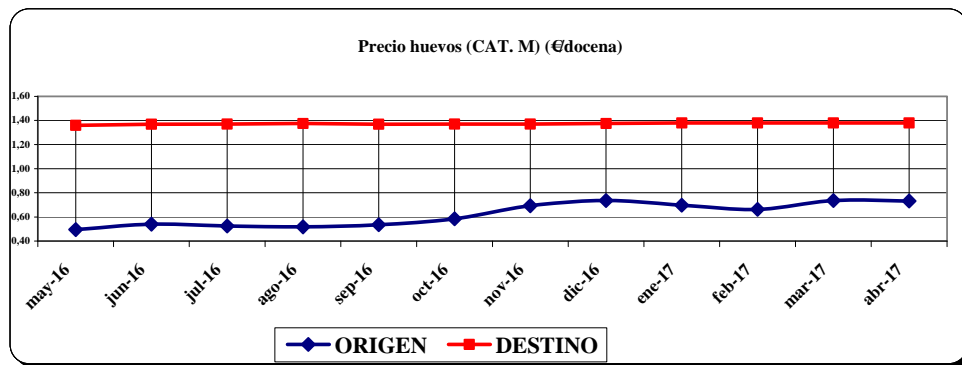
7.3.- Gráficos de precios de productos frescos ganaderos



Origen: MAGRAMA

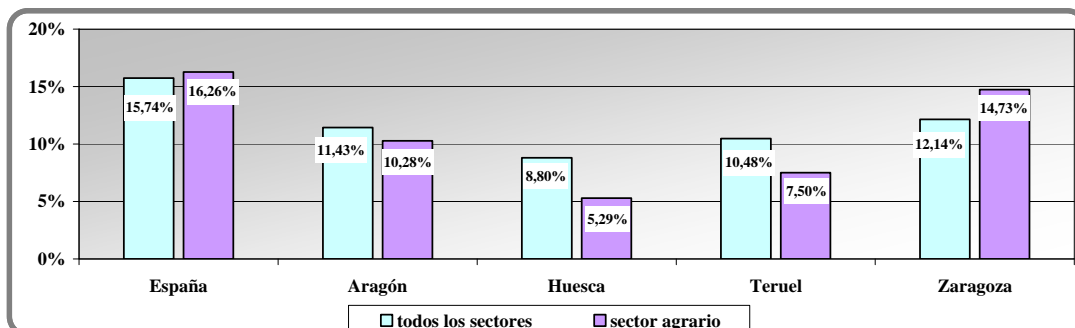
Mayorista: MERCASA

Destino: MITYC



8.- Paro registrado en Aragón

8.1.- Paro registrado nacional, regional y provincial

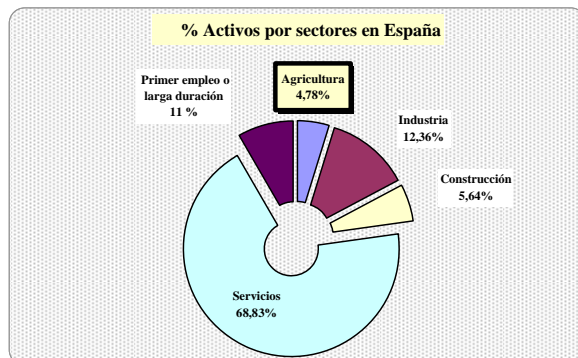
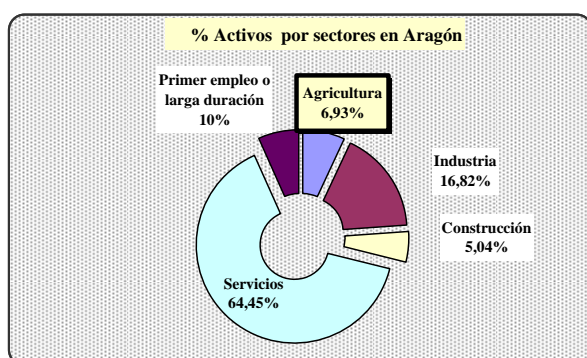


PARO REGISTRADO		TOTAL POBLACION EN PARO	POBLACION ACTIVA	TASA DE PARO
NACIONAL	TODOS LOS SECTORES	3.573.036	22.693.300	15,74%
	SECTOR AGRARIO	173.262	1.065.600	16,26%
ARAGÓN	TODOS LOS SECTORES	73.522	643.300	11,43%
	SECTOR AGRARIO	4.583	44.600	10,28%
HUESCA	TODOS LOS SECTORES	9.381	106.600	8,80%
	SECTOR AGRARIO	847	16.000	5,29%
TERUEL	TODOS LOS SECTORES	6.455	61.600	10,48%
	SECTOR AGRARIO	495	6.600	7,50%
ZARAGOZA	TODOS LOS SECTORES	57.686	475.100	12,14%
	SECTOR AGRARIO	3.241	22.000	14,73%

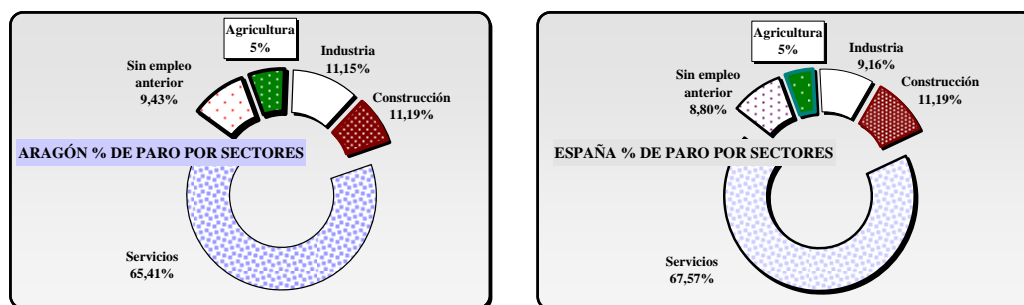
Fuentes: INE, SEPE (antiguo INEM)

La tasa de paro registrado este mes de abril es de 15,71 % en España (3.573.036 personas) y de 11,34 % en Aragón (70.522 personas). De las tres provincias, Huesca y Teruel presentan una tasa inferior a la media regional 8,77 % y 10,07 % respectivamente, mientras que Zaragoza la supera (12,08 %).

La tasa de paro agrario es inferior en Aragón, y en las tres provincias aragonesas que en España.



ACTIVOS POR SECTOR ECONÓMICO						
	Agricultura	Industria	Construcción	Servicios	Sin empleo anterior	Total
Aragón	44.600	108.200	32.400	414.600	43.500	643.300
España	1.065.600	2.754.200	1.257.100	15.340.900	1.870.900	22.693.300



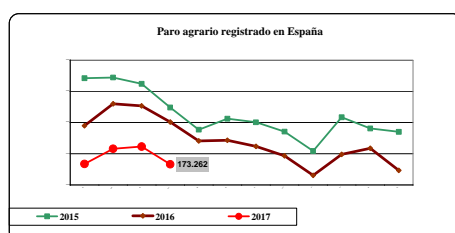
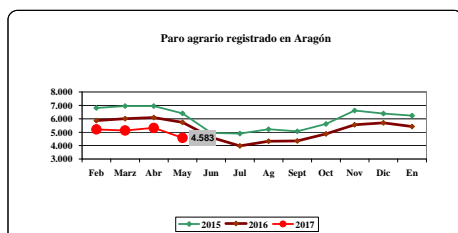
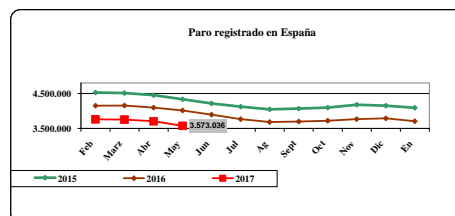
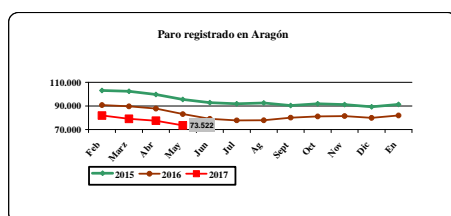
PARO REGISTRADO POR SECTORES ECONÓMICOS. SEPTIEMBRE 2016						
	Agricultura	Industria	Construcción	Servicios	Sin empleo anterior	TOTAL
Aragón	4.583	8.198	5.720	48.091	6.930	73.522
España	173.262	327.157	343.759	2.414.325	314.533	3.573.036

La distribución de parados por sectores sigue en general una proporción parecida a la de los activos. Sin embargo, en construcción el paro es mayor que la población activa, mientras que en industria la situación es la contraria, tanto en España como en Aragón.

8.2.- Evolución del paro general y agrario

	PARO REGISTRADO	TASA DE PARO	VARIACION PARO	VARIACION PARO
			SOBRE EL MES ANTERIOR % (SMA)	SOBRE EL MISMO MES DEL AÑO ANTERIOR % (SMMA)
NACIONAL	TODOS LOS SECTORES	15,74%	-3,49%	-10,92%
	SECTOR AGRARIO	16,26%	-6,14%	-13,49%
ARAGÓN	TODOS LOS SECTORES	11,43%	-5,17%	-16,21%
	SECTOR AGRARIO	10,28%	-13,95%	-20,14%
HUESCA	TODOS LOS SECTORES	8,80%	-7,17%	-21,02%
	SECTOR AGRARIO	5,29%	-18,24%	-28,16%
TERUEL	TODOS LOS SECTORES	10,48%	-6,29%	-20,22%
	SECTOR AGRARIO	7,50%	-12,70%	-24,31%
ZARAGOZA	TODOS LOS SECTORES	12,14%	-4,71%	-14,89%
	SECTOR AGRARIO	14,73%	-12,95%	-17,03%

Disminución del paro general y del agrario todos los ámbitos. Si consideramos el mismo mes del año anterior, continúa el descenso generalizado tanto del paro general como del agrario en todos los territorios.

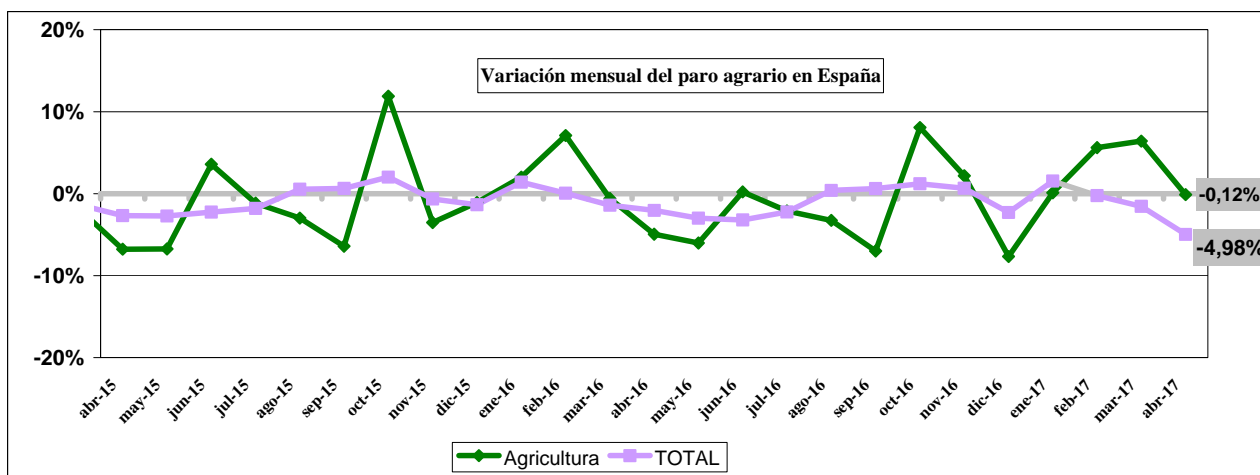
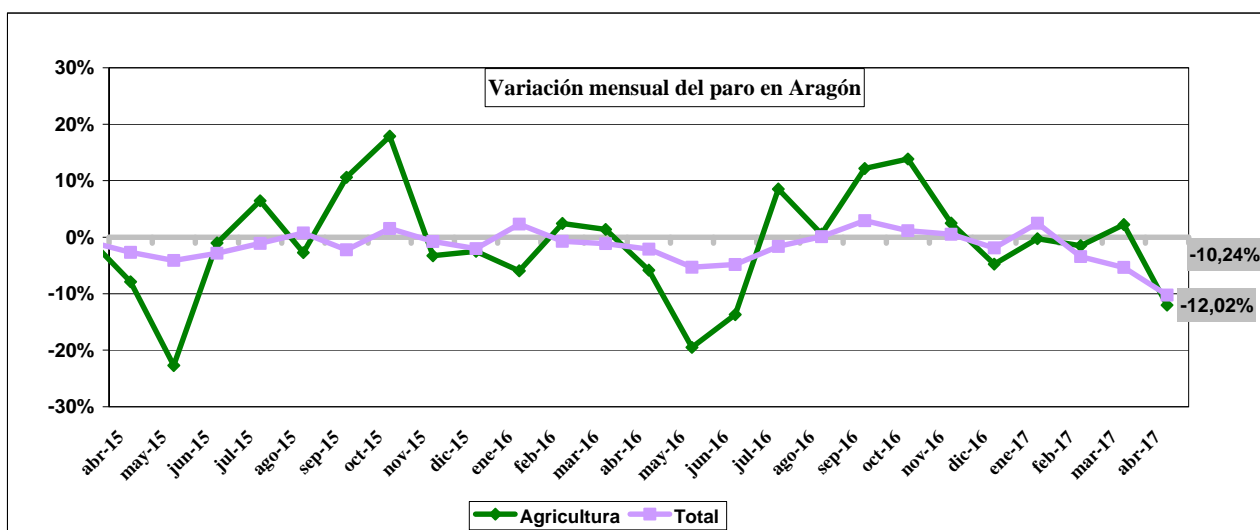


Variación del paro por sectores en España					
Total	Agricultura	Industria	Cosntrucción	Servicios	S.E.A.
-129.281	-11.330	-8.264	-8.944	-96.672	-4.071
-3,49%	-6,14%	-2,46%	-2,54%	-3,85%	-1,28%

En España disminuye el paro en todos los sectores. En conjunto disminuye un 1,28%

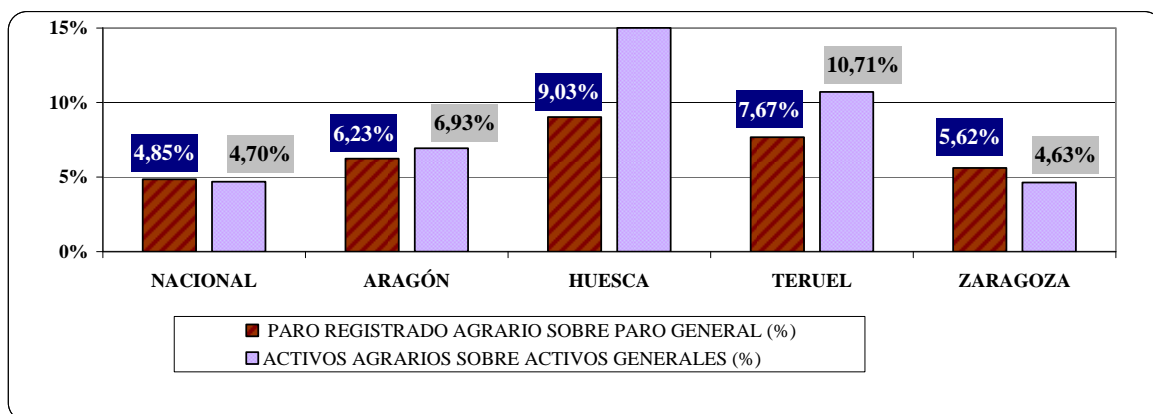
Variación del paro por sectores en Aragón					
Total	Agricultura	Industria	Cosntrucción	Servicios	S.E.A.
-4.011	-743	-323	-277	-2.477	-191
-5,17%	-13,95%	-3,79%	-4,62%	-4,90%	-2,68%

En Aragón disminuye el paro en todos los sectores económicos. En conjunto disminuye un 2,68%



En estas gráficas se puede apreciar la mayor estacionalidad del paro agrario.

8.3.- Paro agrario provincial



El porcentaje de paro agrario es muy similar al de los activos agrarios tanto en España como en Aragón en su conjunto. Por provincias, lo supera en la provincia de Zaragoza mientras que en las provincias de Huesca y Teruel el porcentaje de paro agrario es inferior al de activos agrarios.

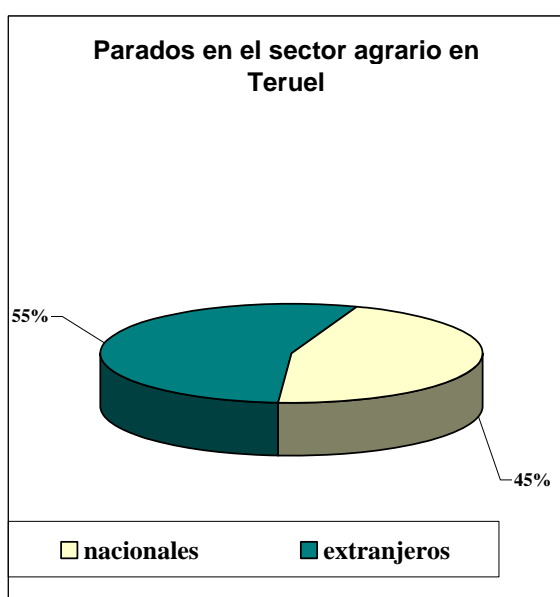
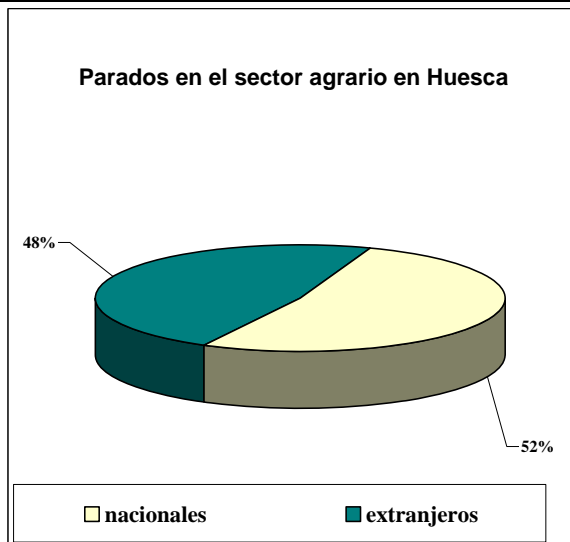
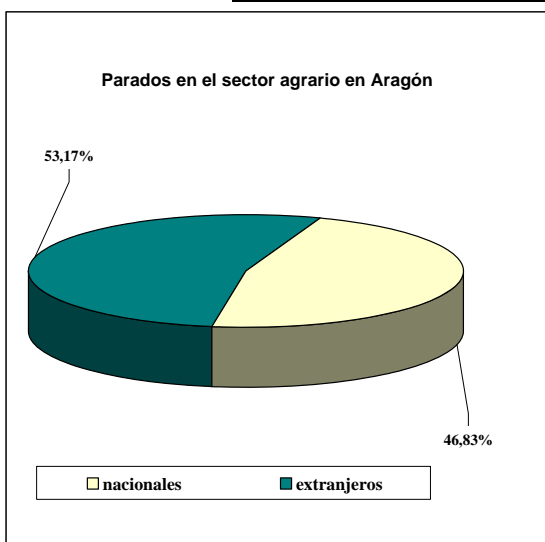
8.4.- Población extranjera en paro

Este mes disminuye un 4,89 % la población extranjera en paro en España, y un 7,52 en Aragón. En el conjunto regional el número de parados entre la población extranjera es de 15.263, un 20,76% del total de parados. A nivel nacional el número de parados extranjeros en paro es de 417.795 que supone un 11,69% del total de parados. En el sector agrario, el porcentaje que representan los extranjeros en paro es mucho mayor, un 23,98 % en España y un 53,17 % a nivel regional.

POBLACION EXTRANJERA EN PARO				
PARO REGISTRADO		EFFECTIVOS	% SOBRE TOTAL PARADOS	VARIACION MENSUAL EFFECTIVOS%
ESPAÑA	TODOS LOS SECTORES	417.795	11,69%	-4,89%
	SECTOR AGRARIO	41.542	23,98%	-8,73%
ARAGÓN	TODOS LOS SECTORES	15.263	20,76%	-7,52%
	SECTOR AGRARIO	2.437	53,17%	-18,44%
HUESCA	TODOS LOS SECTORES	1.902	20,28%	-15,24%
	SECTOR AGRARIO	404	47,70%	-27,34%
TERUEL	TODOS LOS SECTORES	1.424	22,06%	-8,13%
	SECTOR AGRARIO	270	54,55%	-11,76%
ZARAGOZA	TODOS LOS SECTORES	11.937	20,69%	-6,08%
	SECTOR AGRARIO	1.763	54,40%	-17,07%

Fuentes INE, SEPE (antiguo INEM)

Paro registrado en el Sector Agrario por provincias género y nacionalidad			
Provincia	Nacionalidad	Total	%
Huesca	Españoles	443	52,30%
	Extranjeros comunitarios (UE-28)	201	23,73%
	Extranjeros no comunitarios	203	23,97%
Total Huesca		847	
Teruel	Españoles	225	45,45%
	Extranjeros comunitarios (UE-28)	109	22,02%
	Extranjeros no comunitarios	161	32,53%
Total Teruel		495	
Zaragoza	Españoles	1.478	45,60%
	Extranjeros comunitarios (UE-28)	796	24,56%
	Extranjeros no comunitarios	967	29,84%
Total Zaragoza		3.241	
Total general Aragón		4.583	



El número de extranjeros que buscan trabajo en el sector agrario en Aragón representa el 53%.

Este dato es llamativo ya que la población extranjera representa solo el 11 % de la población.

Paro agrario por nacionalidad en las comarcas

Comarca	Origen de los parados	total	%	Comarca	Origen de los parados	total	%
Alto Gállego	Españoles	9	60,00%	Gúdar-Javalambre	Españoles	8	57,14%
	Extranjeros comunitarios (UE-28)	3	20,00%		Extranjeros comunitarios (UE-28)	1	7,14%
	Extranjeros no comunitarios	3	20,00%		Extranjeros no comunitarios	5	35,71%
	Total	15			Total	14	
Andorra-Sierra de Arcos	Españoles	13	48,15%	Hoya de Huesca / Plana de Uesca	Españoles	93	62,00%
	Extranjeros comunitarios (UE-28)	4	14,81%		Extranjeros comunitarios (UE-28)	22	14,67%
	Extranjeros no comunitarios	10	37,04%		Extranjeros no comunitarios	35	23,33%
	Total	27			Total	150	
Aranda	Españoles	14	53,85%	Jiloca	Españoles	17	50,00%
	Extranjeros comunitarios (UE-28)	8	30,77%		Extranjeros comunitarios (UE-28)	5	14,71%
	Extranjeros no comunitarios	4	15,38%		Extranjeros no comunitarios	12	35,29%
	Total	26			Total	34	
Bajo Aragón	Españoles	78	33,33%	La Jacetania	Españoles	14	63,64%
	Extranjeros comunitarios (UE-28)	72	30,77%		Extranjeros comunitarios (UE-28)	7	31,82%
	Extranjeros no comunitarios	84	35,90%		Extranjeros no comunitarios	1	4,55%
	Total	234			Total	22	
Bajo Aragón-Caspe / Baix Aragón-Casp	Españoles	82	45,30%	La Litera / La Llitera	Españoles	60	52,63%
	Extranjeros comunitarios (UE-28)	39	21,55%		Extranjeros comunitarios (UE-28)	9	7,89%
	Extranjeros no comunitarios	60	33,15%		Extranjeros no comunitarios	45	39,47%
	Total	181			Total	114	
Bajo Cinca / Baix Cinca	Españoles	93	40,97%	La Ribagorza	Españoles	11	47,83%
	Extranjeros comunitarios (UE-28)	94	41,41%		Extranjeros comunitarios (UE-28)	12	52,17%
	Extranjeros no comunitarios	40	17,62%		Extranjeros no comunitarios	0	
	Total	227			Total	23	
Bajo Martín	Españoles	28	54,90%	Los Monegros	Españoles	39	41,05%
	Extranjeros comunitarios (UE-28)	9	17,65%		Extranjeros comunitarios (UE-28)	27	28,42%
	Extranjeros no comunitarios	14	27,45%		Extranjeros no comunitarios	29	30,53%
	Total	51			Total	95	
Campo de Belchite	Españoles	5	50,00%	Maestrazgo	Españoles	13	81,25%
	Extranjeros comunitarios (UE-28)	2	20,00%		Extranjeros comunitarios (UE-28)	2	12,50%
	Extranjeros no comunitarios	3	30,00%		Extranjeros no comunitarios	1	6,25%
	Total	10			Total	16	
Campo de Borja	Españoles	44	48,89%	Matarraña	Españoles	18	60,00%
	Extranjeros comunitarios (UE-28)	22	24,44%		Extranjeros comunitarios (UE-28)	5	16,67%
	Extranjeros no comunitarios	24	26,67%		Extranjeros no comunitarios	7	23,33%
	Total	90			Total	30	
Campo de Cariñena	Españoles	25	30,12%	Ribera Alta del Ebro	Españoles	73	63,48%
	Extranjeros comunitarios (UE-28)	35	42,17%		Extranjeros comunitarios (UE-28)	28	24,35%
	Extranjeros no comunitarios	23	27,71%		Extranjeros no comunitarios	14	12,17%
	Total	83			Total	115	
Campo de Daroca	Españoles	9	39,13%	Ribera Baja del Ebro	Españoles	43	75,44%
	Extranjeros comunitarios (UE-28)	10	45,48%		Extranjeros comunitarios (UE-28)	6	10,53%
	Extranjeros no comunitarios	4	17,39%		Extranjeros no comunitarios	8	14,04%
	Total	23			Total	57	
Cinca Medio	Españoles	78	57,78%	Sierra de Albarracín	Españoles	7	77,78%
	Extranjeros comunitarios (UE-28)	18	13,33%		Extranjeros comunitarios (UE-28)	2	22,22%
	Extranjeros no comunitarios	39	28,89%		Extranjeros no comunitarios	0	
	Total	135			Total	9	
Cinco Villas	Españoles	107	43,50%	Sobrarbe	Españoles	5	50,00%
	Extranjeros comunitarios (UE-28)	96	39,02%		Extranjeros comunitarios (UE-28)	5	50,00%
	Extranjeros no comunitarios	43	17,48%		Extranjeros no comunitarios	0	
	Total	246			Total	10	
Comunidad de Calatayud	Españoles	184	44,66%	Somontano de Barbastro	Españoles	55	72,37%
	Extranjeros comunitarios (UE-28)	185	44,90%		Extranjeros comunitarios (UE-28)	6	7,89%
	Extranjeros no comunitarios	43	10,44%		Extranjeros no comunitarios	15	19,74%
	Total	412			Total	76	
Comunidad de Teruel	Españoles	31	56,36%	Tarazona y el Moncayo	Españoles	28	63,64%
	Extranjeros comunitarios (UE-28)	7	12,73%		Extranjeros comunitarios (UE-28)	9	20,45%
	Extranjeros no comunitarios	17	30,91%		Extranjeros no comunitarios	7	15,91%
	Total	55			Total	44	
Cuencas Mineras	Españoles	12	48,00%	Valdejalón	Españoles	273	56,40%
	Extranjeros comunitarios (UE-28)	2	8,00%		Extranjeros comunitarios (UE-28)	156	32,23%
	Extranjeros no comunitarios	11	44,00%		Extranjeros no comunitarios	55	11,36%
	Total	25			Total	484	
D.C. Zaragoza	Españoles	577	39,79%	TOTAL GENERAL		4.583	
	Extranjeros comunitarios (UE-28)	198	13,66%	Publicación: Servicio de Gestión Económica Planificación y Análisis. Secretaría General Técnica. Departamento de Desarrollo Rural y Sostenibilidad. Fuente: IAEST.			
	Extranjeros no comunitarios	675	46,55%				
	Total	1.450					

9.- Afiliación a la Seguridad Social Agraria

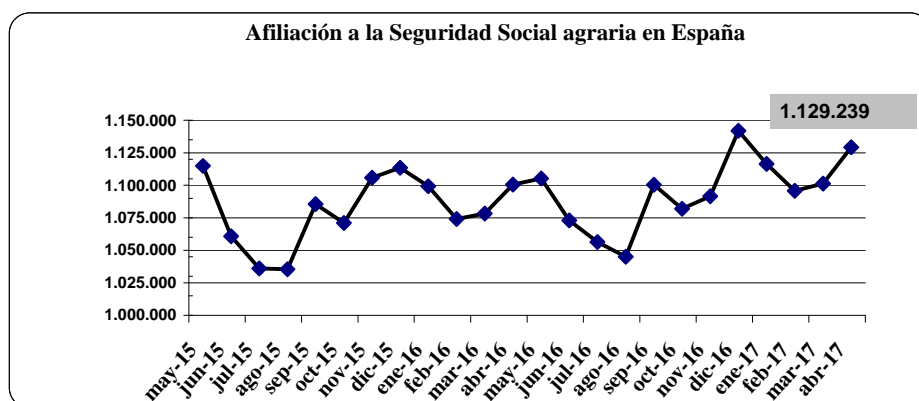
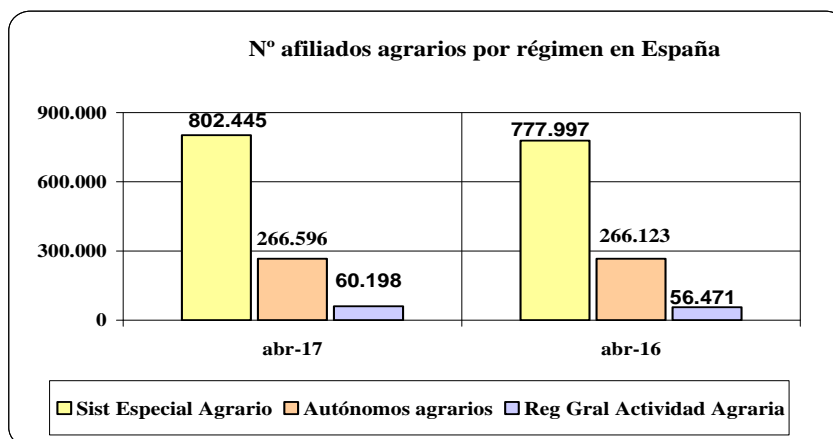
9.1.- Afiliación a la Seguridad Social Agraria en España

El número de afiliados a la Seguridad Social Agraria a nivel nacional aumenta en abril en 27.950 personas un 2,54 % más que el mes anterior, lo que sitúa la cifra global en 1.129.239 afiliados. Si lo comparamos con el mismo mes del año anterior hay un aumento de 28.648 personas, es decir un 2,60 %.

	abr-17	mar-17	abr-16
Autónomos agrarios	266.596	266.046	266.123
Sist Especial Agrario	802.445	776.992	777.997
Reg Gral Actividad Agraria	60.198	58.251	56.471
Total afiliados Agrarios	1.129.239	1.101.289	1.100.591
Cuenta Ajena)/ Total afiliados agrarios (%)	71,06%	70,55%	70,69%

REGIMENES AGRARIOS	Número		%	
	VARIACION SMA*	VARIACION SMMAA**	VARIACION SMA	VARIACION SMMAA
Autónomos agrarios	550	473	0,21%	0,18%
Sist Especial Agrario	25.453	24.448	3,28%	3,14%
Reg Gral Actividad Agraria	1.947	3.727	3,34%	6,60%
Total afiliados Agrarios	27.950	28.648	2,54%	2,60%

SMA*: Sobre el mes anterior; SMMAA**: Sobre el mismo mes año anterior



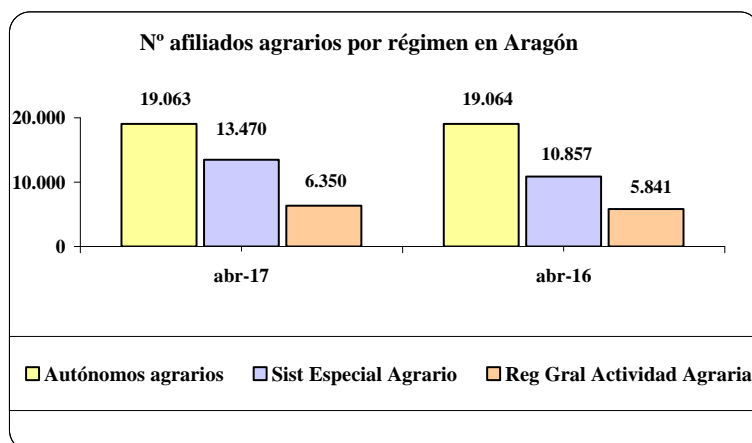
9.2.- Afiliación a la Seguridad Social Agraria en Aragón

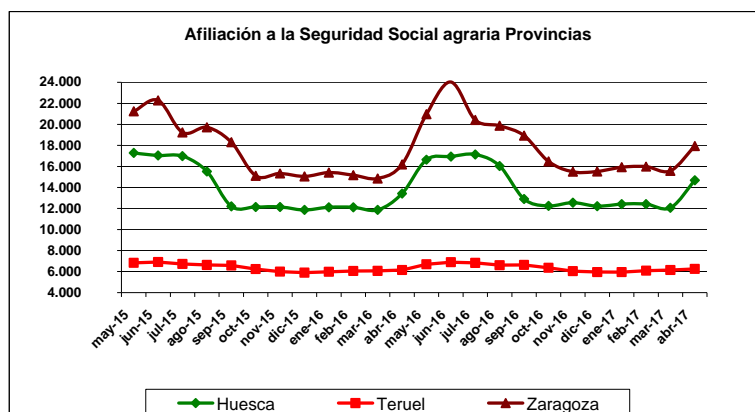
En Aragón, aumenta el número de afiliados agrarios a la Seguridad Social en 5.090 personas un 15,06 % más que el mes anterior. Si se toma como referencia abril de 2016 la variación es un aumento de 8,73%, en términos absolutos 3.121 afiliados más.

	abr-17	mar-17	abr-16
Autónomos agrarios	19.063	19.014	19.064
Sist Especial Agrario	13.470	8.846	10.857
Reg Gral Actividad Agraria	6.350	5.933	5.841
Total afiliados Agrarios	38.883	33.793	35.762
Cuenta Ajena)/ Total afiliados agrarios (%)	49,03%	56,27%	53,31%

REGIMENES AGRARIOS	Número		%	
	VARIACION SMA*	VARIACION SMMAA**	VARIACION SMA	VARIACION SMMAA
Autónomos agrarios	49	-1	0,26%	-0,01%
Sist Especial Agrario	4624	2.613	52,27%	24,07%
Reg Gral Actividad Agraria	417	509	7,03%	8,71%
Total afiliados Agrarios	5090	3.121	15,06%	8,73%

Fuente: Ministerio de Empleo y Seguridad Social





9.3.- Afiliación a la Seguridad Social Agraria Extranjeros

Afiliación extranjeros en España			
	abr-17	mar-17	abr-16
Extranjeros			
TOTAL	233.693	215.107	216.151
Total afiliados Agrarios	1.129.239	1.101.289	1.100.591
% extranjeros	20,69%	19,53%	19,64%

Afiliación extranjeros en Aragón			
	abr-17	mar-17	abr-16
Extranjeros			
TOTAL	10.195	6.006	7.944
Total afiliados Agrarios	38.883	33.793	35.762
% extranjeros	26,22%	17,77%	22,21%



Los afiliados extranjeros representan el 20 % en España y el 26 % en Aragón, un porcentaje muy inferior al paro agrario, que se sitúa en torno al 50 %.

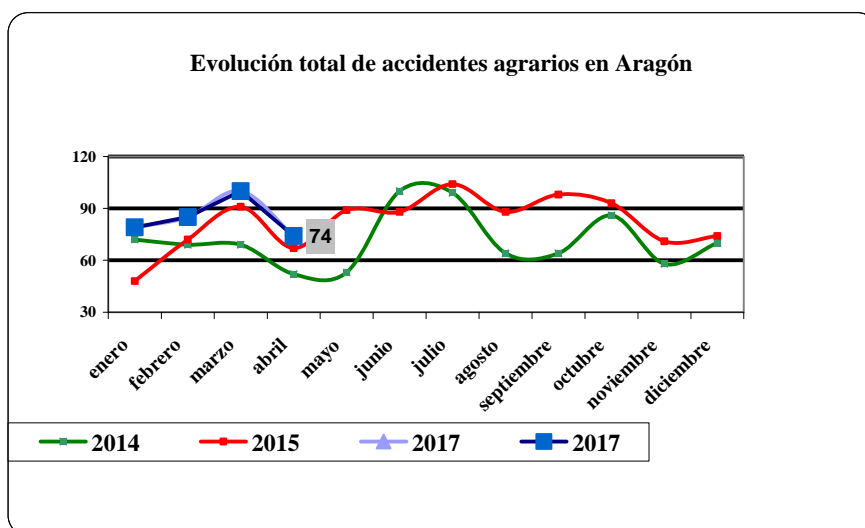
10.- Accidentes y salud laboral en la agricultura

10.1.- Evolución del número de accidentes agrarios con baja en jornada de trabajo. Aragón

El número de accidentes en el sector agrario en el mes de abril se sitúa en 74.

AÑO	PROVINCIA	enero	febrero	marzo	abril	mayo	junio	julio	agosto	septiembre	octubre	noviembre	diciembre	TOTAL	Media mensual
2010	Huesca	9	16	17	18	16	16	24	17	26	18	21	15	214	17,8
	Teruel	11	11	9	8	12	20	16	17	16	8	10	10	147	12,3
	Zaragoza	35	31	22	30	39	30	40	22	38	26	20	10	342	28,6
	ARAGÓN	55	58	48	56	67	66	80	56	80	52	51	35	703	58,7
2011	Huesca	8	20	19	14	27	28	28	28	22	20	22	6	238	20,2
	Teruel	8	7	16	3	20	9	9	11	10	13	7	7	119	10,0
	Zaragoza	23	29	30	25	26	50	34	35	22	41	34	16	365	30,4
	ARAGÓN	39	56	65	42	73	87	71	74	54	74	63	29	722	60,6
2012	Huesca	6	19	25	10	14	27	22	26	26	29	8	20	243	19,3
	Teruel	7	8	10	14	2	13	18	10	9	15	7	4	115	9,8
	Zaragoza	16	25	26	22	26	31	34	32	31	33	33	33	349	28,5
	ARAGÓN	29	52	61	46	42	71	74	68	66	77	48	57	707	57,6
2013	Huesca	18	21	22	23	22	29	45	30	44	20	24	12	311	25,8
	Teruel	12	8	18	11	18	21	9	10	13	17	4	7	138	12,3
	Zaragoza	20	36	31	22	31	33	32	41	22	61	26	23	366	31,5
	ARAGÓN	50	65	71	56	71	83	86	81	79	98	54	42	815	69,7
2014	Huesca	27	29	15	20	26	52	40	23	23	24	26	27	335	27,7
	Teruel	9	7	11	9	9	9	12	16	16	11	12	9	125	10,8
	Zaragoza	36	33	43	23	18	39	47	25	25	51	20	34	400	32,8
	ARAGÓN	72	69	69	52	53	100	99	64	64	86	58	70	860	71,3
2015	Huesca	19	27	38	27	32	26	51	32	39	31	33	27	382	31,8
	Teruel	7	7	11	13	19	16	8	14	18	18	8	6	145	12,1
	Zaragoza	22	38	42	27	38	46	45	42	41	44	30	41	456	38,0
	ARAGÓN	48	72	91	67	89	88	104	88	98	93	71	74	983	81,9
2016	Huesca	29	35	47	28	24	38	58	22	69	39	28	20	437	36,4
	Teruel	9	9	10	15	12	13	9	19	15	11	26	14	162	13,5
	Zaragoza	29	31	44	28	26	52	64	48	63	36	48	38	507	42,3
	ARAGÓN	67	75	101	71	62	103	131	89	147	86	102	72	1106	92,2
2017	Huesca	39	33	34	29									135	33,8
	Teruel	6	3	14	11									34	8,5
	Zaragoza	34	49	52	34									169	42,3
	ARAGÓN	79	85	100	74									338	84,5

Fuente: Instituto Aragonés de Seguridad y Salud Laboral (ISSLA). Elaboración propia.

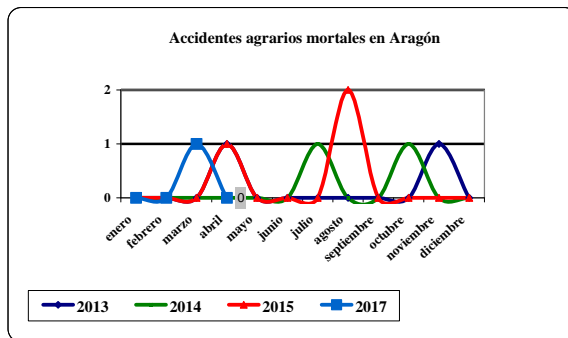
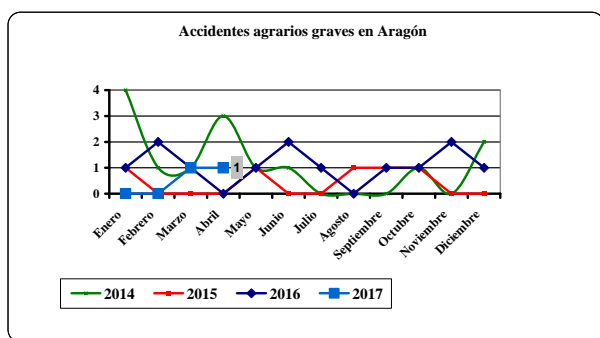
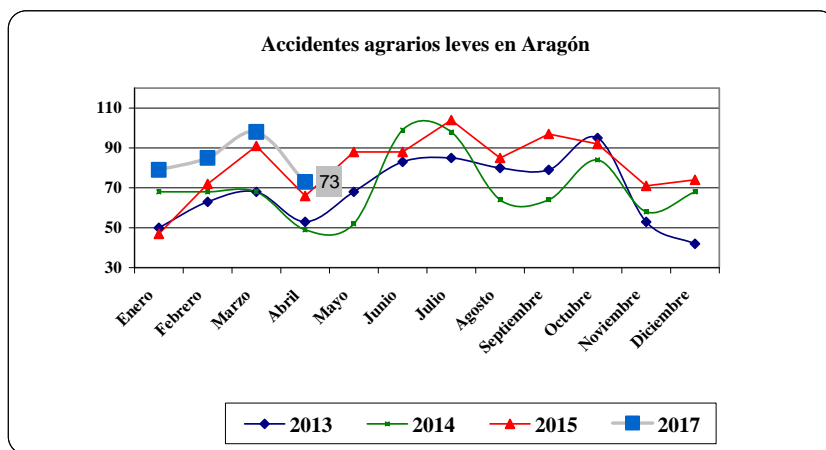


10.2.- Evolución del número de accidentes agrarios por tipo de accidente

Este mes de abril en el sector agrario en Aragón, se ha producido un accidente grave y ninguno mortal.

AÑO	TIPO ACCIDENTE	Enero	Febrero	Marzo	Abril	Mayo	Junio	Julio	Agosto	Septiembre	Octubre	Noviembre	Diciembre	TOTAL	Media mensual
2010	leve	55	58	48	53	65	66	79	56	77	51	50	35	690	57,8
	grave	0	0	0	3	2	0	1	0	3	1	1	0	13	0,9
	mortal	0	0	0	0	0	0	0	0	0	0	0	0	0	0,0
2011	leve	37	53	57	42	70	85	69	74	53	71	63	29	698	58,6
	grave	2	3	2	0	3	1	2	0	1	1	0	0	15	1,3
	mortal	0	0	6	0	0	1	0	0	0	2	0	0	9	0,8
2012	leve	29	50	58	46	41	69	74	65	66	76	46	56	692	56,3
	grave	0	2	3	0	0	2	0	0	0	1	2	1	11	0,9
	mortal	0	0	0	0	1	0	0	3	0	0	0	0	4	0,3
2013	leve	50	63	68	53	68	83	85	80	79	95	53	42	800	68,3
	grave	0	2	3	2	3	0	1	1	0	3	0	0	12	1,3
	mortal	0	0	0	1	0	0	0	0	0	0	1	0	3	0,2
2014	leve	68	68	68	49	52	99	98	64	64	84	58	68	843	70,0
	grave	4	1	1	3	1	1	0	0	0	1	0	2	15	1,2
	mortal	0	0	0	0	0	0	1	0	0	1	0	0	2	0,2
2015	leve	47	72	91	66	88	88	104	85	97	92	71	74	975	81,3
	grave	1	0	0	0	1	0	0	1	1	1	0	0	5	0,4
	mortal	0	0	0	1	0	0	0	2	0	0	0	0	3	0,3
2016	leve	66	73	100	70	61	100	130	89	146	85	99	71	1090	90,8
	grave	1	2	1	0	1	2	1	0	1	1	2	1	13	1,1
	mortal	0	0	0	1	0	1	0	0	0	0	1	0	3	0,3
2017	leve	79	85	98	73									335	83,8
	grave	0	0	1	1									2	0,5
	mortal	0	0	1	0									1	0,3

Fuente: Instituto Aragonés de Seguridad y Salud Laboral (ISSLA). Elaboración propia.



Para más información consultar [aquí](#)

11.- Observatorio de Género

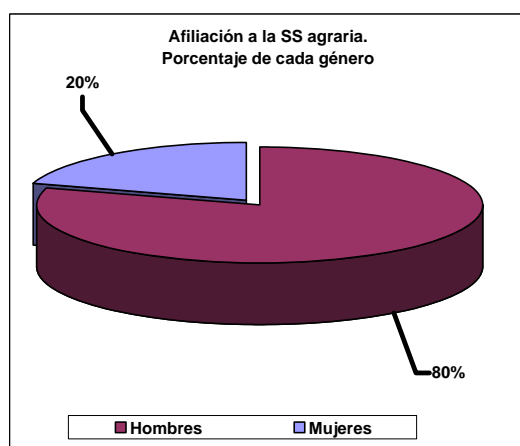
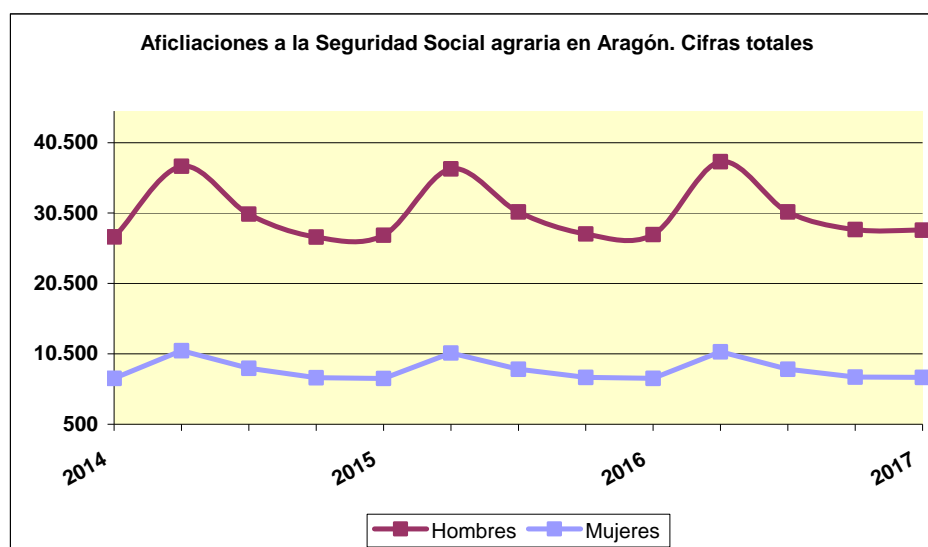
En este apartado se va a realizar un seguimiento de la brecha de género en el mundo rural. Se exponen los datos de los dos últimos años. Los datos completos desde 2010 se pueden consultar en la siguiente dirección: www.aragon.es/mujeresrurales

11.1.- Afiliación a la Seguridad Social agraria

Los datos este mes no se han modificado ya que se publican por trimestre por lo que se repiten los de marzo.

		2016				2017
		marzo	junio	septiembre	diciembre	marzo
Huesca	Hombres	10.113	13.885	10.360	10.421	10.228
	Mujeres	2.265	3.396	2.425	2.352	2.334
	Total	12.378	17.281	12.785	12.773	12.562
Teruel	Hombres	4.747	5.252	5.034	4.633	4.825
	Mujeres	1.555	1.927	1.824	1.535	1.520
	Total	6.302	7.179	6.858	6.168	6.345
Zaragoza	Hombres	12.600	18.668	15.267	13.105	13.024
	Mujeres	3.202	5.461	4.068	3.320	3.302
	Total	15.802	24.129	19.335	16.425	16.326
Aragón	Hombres	27.460	37.805	30.661	28.159	28.077
	Mujeres	7.022	10.784	8.317	7.207	7.156
	Total	34.482	48.589	38.978	35.366	35.233

Fuente: IAEST. Estadística Local



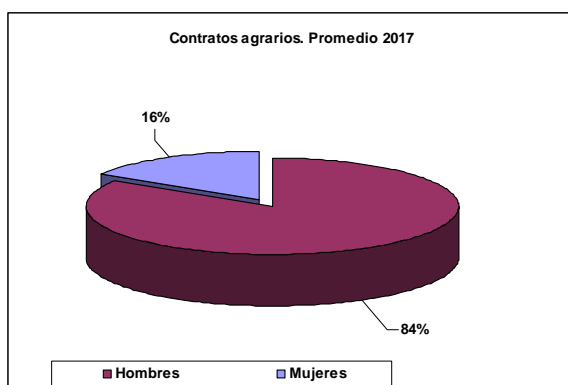
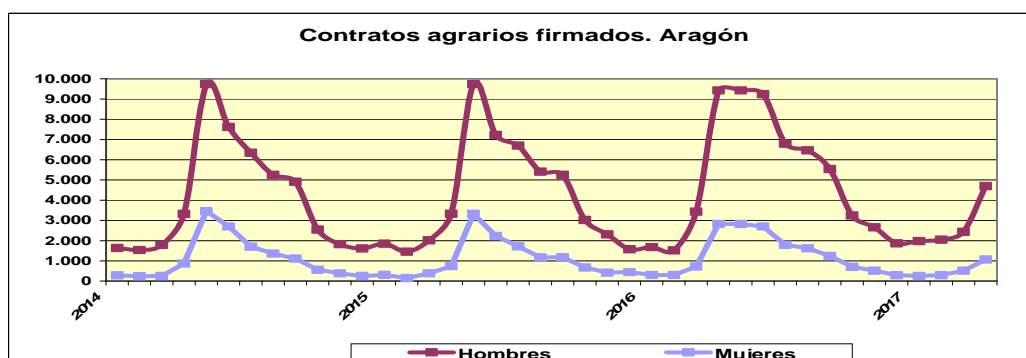
Puede apreciarse que el número de mujeres afiliadas a la SS agraria es del 20%. La diferencia se mantiene a lo largo de los tres años existiendo en los dos sexos la misma estacionalidad aunque menos acusada en el caso de las mujeres.

11.2.- Contratos agrarios

		2016												Promedio
		enero	febrero	marzo	abril	mayo	junio	julio	agosto	sept.	octubre	nov.	dic.	
Huesca	Hombres	500	618	1.174	3.825	3.825	2.311	2.299	2.007	1.263	639	864	446	1.648
	Mujeres	61	75	240	927	927	568	385	228	241	62	158	27	325
	Total	561	693	1.414	4.752	4.752	2.879	2.684	2.235	1.504	701	1.022	473	1.973
Teruel	Hombres	146	126	225	452	452	320	243	154	262	193	123	152	237
	Mujeres	19	15	11	288	288	145	55	23	61	58	8	13	82
	Total	165	141	236	740	740	465	298	177	323	251	131	165	319
Zaragoza	Hombres	1.036	780	2.031	5.148	5.148	6.610	4.252	4.303	4.009	2.411	1.672	1.269	3.222
	Mujeres	227	216	470	1.613	1.613	1.989	1.354	1.372	940	588	348	253	915
	Total	1.263	996	2.501	6.761	6.761	8.599	5.606	5.675	4.949	2.999	2.020	1.522	4.138
Aragón	Hombres	1.682	1.524	3.430	9.425	9.425	9.241	6.794	6.464	5.534	3.243	2.659	1.867	5.107
	Mujeres	307	306	721	2.828	2.828	2.702	1.794	1.623	1.242	708	514	293	1.322
	Total	1.989	1.830	4.151	12.253	12.253	11.943	8.588	8.087	6.776	3.951	3.173	2.160	6.430

		2017												Promedio
		enero	febrero	marzo	abril	mayo	junio	julio	agosto	sept.	octubre	nov.	dic.	
Huesca	Hombres	561	626	759	1.698									911
	Mujeres	58	65	145	361									157
	Total	619	691	904	2.059									1.068
Teruel	Hombres	160	177	230	202									192
	Mujeres	13	20	19	33									21
	Total	173	197	249	235									214
Zaragoza	Hombres	1.257	1.249	1.450	2.804									1.690
	Mujeres	185	206	352	674									354
	Total	1.442	1.455	1.802	3.478									2.044
Aragón	Hombres	1.978	2.052	2.439	4.704									2.793
	Mujeres	256	291	516	1.068									533
	Total	2.234	2.343	2.955	5.772									3.326

Fuente: IAEST. Estadística Local



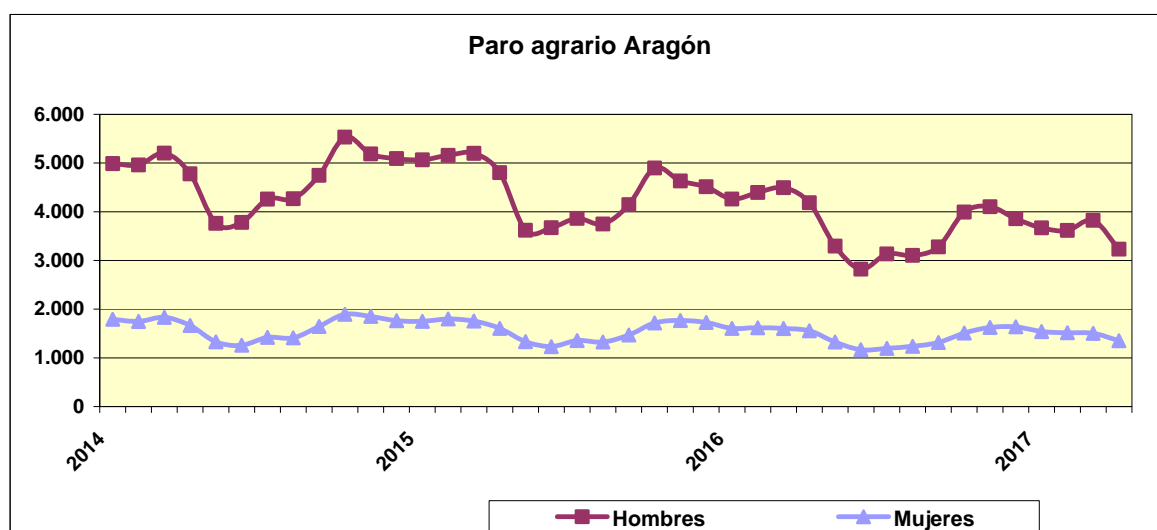
El número de contratos agrarios sigue el mismo patrón que la afiliación a la SS, aunque la estacionalidad es mucho más acusada.

11.3.- Paro agrario

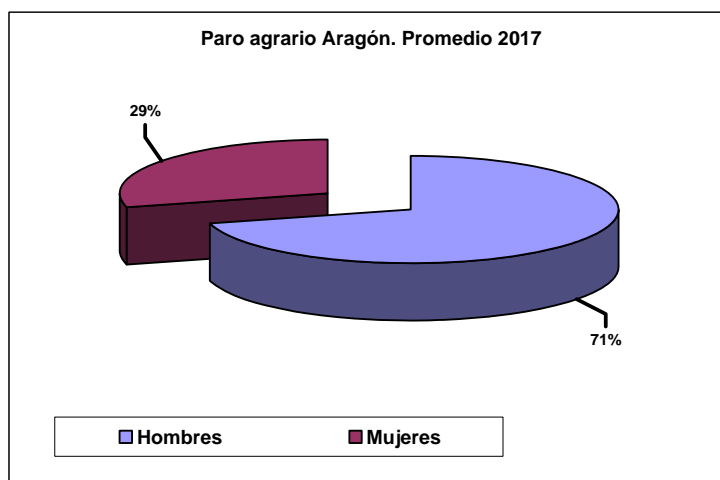
		2016												
		enero	febrero	marzo	abril	mayo	junio	julio	agosto	sept.	octubre	nov.	dic.	Promedio
Huesca	Hombres	884	937	934	861	662	622	588	599	836	873	806	752	780
	Mujeres	336	357	333	318	271	246	232	233	284	298	331	313	296
	Total	1.220	1.294	1.267	1.179	933	868	820	832	1.120	1.171	1.137	1065	1.076
Teruel	Hombres	459	449	456	437	349	337	309	343	316	370	391	380	383
	Mujeres	219	195	214	217	168	149	142	156	152	159	205	194	181
	Total	678	644	670	654	517	486	451	499	468	529	596	574	564
Zaragoza	Hombres	2.919	3.008	3.103	2.886	2.284	1.862	2.237	2.170	2363	2788	2839	2672	2.594
	Mujeres	1.051	1.065	1.054	1.020	886	771	819	850	929	1067	1122	1111	979
	Total	3.970	4.073	4.157	3.906	3.170	2.633	3.056	3.020	3.292	3.855	3.961	3.783	3.573
Aragón	Hombres	4.262	4.394	4.493	4.184	3.295	2.821	3.134	3.101	3.278	3.994	4.103	3.858	3.743
	Mujeres	1.606	1.617	1.601	1.555	1.325	1.166	1.193	1.238	1.314	1.510	1.625	1.636	1.449
	Total	5.868	6.011	6.094	5.739	4.620	3.987	4.327	4.339	4.592	5.504	5.728	5.494	5.192

		2017												
		enero	febrero	marzo	abril	mayo	junio	julio	agosto	sept.	octubre	nov.	dic.	Promedio
Huesca	Hombres	739	720	746	589									699
	Mujeres	300	308	290	258									289
	Total	1.039	1.028	1.036	847									988
Teruel	Hombres	379	356	378	325									360
	Mujeres	187	157	189	170									176
	Total	566	513	567	495									535
Zaragoza	Hombres	2.550	2.538	2.698	2.318									2.526
	Mujeres	1.054	1.052	1.025	923									1.014
	Total	3.604	3.590	3.723	3.241									3.540
Aragón	Hombres	3.668	3.614	3.822	3.232									3.584
	Mujeres	1.541	1.517	1.504	1.351									1.478
	Total	5.209	5.131	5.326	4.583									5.062

Fuente: IAEST. Estadística local



Las mujeres representan el 29 % de las personas en paro en el sector agrícola.



Por comarcas los datos de paro son los siguientes:

Comarca	Hombres	Mujeres	Total	% mujeres	Comarca	Hombres	Mujeres	Total	% mujeres
Alto Gállego	10	5	15	33,33%	Gúdar-Javalambre	11	3	14	21,43%
Andorra-Sierra de Arcos	21	6	27	22,22%	Hoya de Huesca / Plana de Uesca	117	33	150	22,00%
Aranda	20	6	26	23,08%	Jiloca	31	3	34	8,82%
Bajo Aragón	131	103	234	44,02%	La Jacetania	19	3	22	13,64%
Bajo Aragón-Caspe / Baix Aragó-Casp	104	77	181	42,54%	La Litera / La Llitera	82	32	114	28,07%
Bajo Cinca / Baix Cinca	120	107	227	47,14%	La Ribagorza	14	9	23	39,13%
Bajo Martín	33	18	51	35,29%	Los Monegros	72	23	95	24,21%
Campo de Belchite	9	1	10	10,00%	Maestrazgo	9	7	16	43,75%
Campo de Borja	73	17	90	18,89%	Matarraña	21	9	30	30,00%
Campo de Cariñena	57	26	83	31,33%	Ribera Alta del Ebro	59	56	115	48,70%
Campo de Daroca	17	6	23	26,09%	Ribera Baja del Ebro	30	27	57	47,37%
Cinca Medio	96	39	135	28,89%	Sierra de Albarracín	7	2	9	22,22%
Cinco Villas	171	75	246	30,49%	Sobrarbe	9	1	10	10,00%
Comunidad de Calatayud	306	106	412	25,73%	Somontano de Barbastro	59	17	76	22,37%
Comunidad de Teruel	41	14	55	25,45%	Tarazona y el Moncayo	31	13	44	29,55%
Cuencas Mineras	20	5	25	20,00%	Valdejalón	312	172	484	35,54%
D.C. Zaragoza	1.120	330	1.450	22,76%	TOTAL GENERAL	3.232	1.351	4.583	29,48%

12.- Encuesta de población activa en Aragón trimestre I-2017

12.1.- Últimos datos y definiciones

TOTAL SECTORES						
España población 46.557.008 habitantes	> 16 años 38.608.000 83%	Activos	18.438.300	81%	Ocupados	
		Inactivos	15.914.700	41%		Parados
	< 16 años 7.949.008 17%			4.255.000	19%	
Aragón población 1.308.563 habitantes	> 16 años 1.094.700 84%	Activos	557.600	87%	Ocupados	
		Inactivos	451.400	41%		Parados
	< 16 años 213.863 16%			85.700	13%	

Fuente INE: Renovación del Padrón Municipal de Habitantes, 1 de enero de 2016 y EPA 2016-TIII

TOTAL SECTORES					
	POB.EN EDAD ACTIVA	ACTIVOS	OCUPADOS	PARADOS	INACTIVOS
NACIONAL	38.608.000	22.693.300	18.438.300	4.255.000	15.914.700
ARAGON	1.094.700	643.300	557.600	85.700	451.400
HUESCA	183.600	106.600	94.300	12.300	77.000
TERUEL	113.900	61.600	52.900	8.700	52.300
ZARAGOZA	797.200	475.100	410.300	64.800	322.100

Población en edad activa: 38.608.000 en España y 1.094.700 en Aragón. Población de 16 y más años.

Activos: 22.693.300 en España y 643.300 en Aragón. Son aquellas personas de 16 o más años que, suministran mano de obra para la producción de bienes y servicios o están disponibles y en condiciones de incorporarse a dicha producción. Se subdividen en ocupados y parados.

Ocupados: 18.438.300 en España y 557.600 en Aragón. Son las personas de 16 o más años que durante la semana de referencia han estado trabajando durante al menos una hora a cambio de una retribución en dinero o especie o quienes teniendo trabajo han estado temporalmente ausentes del mismo por enfermedad, vacaciones, etcétera.

Parados: 4.255.000 en España y 85.700 en Aragón. Son las personas de 16 o más años que durante la semana de referencia han estado sin trabajo, disponibles para trabajar y buscando activamente empleo.

Inactivos: 15.914.700 en España y 451.400 en Aragón. Recibe esta consideración la población de 16 o más años no incluida en las categorías anteriores. Es el caso de estudiantes, jubilados o pensionistas, personas con incapacidad permanente y otras que no busquen empleo.

12.2.- Efectivos sector agrario

SECTOR AGRARIO			
España población 46.557.008 habitantes	> 16 años 38.608.000 83%	Activos agrarios	Ocupados
		1.065.600 2,8%	847.700 80%
	< 16 años 7.949.008 17%	Inactivos	Parados
		15.914.700 41%	217.900 20%
Aragón población 1.308.563 habitantes	> 16 años 1.094.700 84%	Activos agrarios	Ocupados
		44.600 4,1%	38.300 86%
	< 16 años 213.863 16%	Inactivos	Parados
		451.400 41%	6.300 14%

Fuente INE: Renovación del Padrón Municipal de Habitantes, 1 de enero de 2016 y EPA 2016-TIH

SECTOR AGRARIO					
	POB.EN EDAD ACTIVA	ACTIVOS	OCUPADOS	PARADOS	(%) POBLACIÓN ACTIVA SECTOR AGRARIO
NACIONAL	38.608.000	1.065.600	847.700	217.900	4,70
ARAGON	1.094.700	44.600	38.300	6.300	6,93
HUESCA	183.600	16.000	14.400	1.600	15,01
TERUEL	113.900	6.600	6.300	300	10,71
ZARAGOZA	797.500	22.000	17.500	4.500	4,63

12.3.- Variaciones coyunturales de los efectivos

Población en edad activa	Δ %		Δ EFECTIVOS	
	S.T.R.A	S.= TR.A.A	S.T.R.A	S.= TR.A.A
NACIONAL	0,06%	0,30%	23.100	116.100
ARAGON	-0,08%	0,01%	-900	100

S.T.R.A: Sobre trimestre anterior (intertrimestral)

% S.= TR.A.A.: Sobre mismo trimestre del año anterior (variación interanual)

A nivel nacional la **población en edad activa** (> 16 años) ha aumentado este trimestre en 23.100 personas (0,06%). En Aragón disminuye respecto del trimestre anterior en 900 personas, situándose con un total de 1.094.700 mientras que en España es de **38.608.000** personas. La **población activa**, por su parte disminuye un 0,23% en España y un 0,82% en Aragón, y la población **ocupada** disminuye un 0,38% en España y un 0,57% en Aragón. Al mismo tiempo aumenta el número de **parados** un 0,41% en

España y disminuye un 2,39% en Aragón.

TOTAL SECTORES				
ACTIVOS	Δ EFECTIVOS		Δ %	
	S.T.R.A	S.= TR.A.A	S.T.R.A	S.= TR.A.A
NACIONAL	-52.600	-127.700	-0,23%	-0,56%
ARAGON	-5.300	-3.900	-0,82%	-0,60%
HUESCA	-400	800	-0,37%	0,76%
TERUEL	-2.500	-4.000	-3,90%	-6,10%
ZARAGOZA	-2.400	-700	-0,50%	-0,15%
OCUPADOS	Δ EFECTIVOS		Δ %	
	S.T.R.A	S.= TR.A.A	S.T.R.A	S.= TR.A.A
NACIONAL	-69.800	408.700	-0,38%	2,27%
ARAGON	-3.200	9.300	-0,57%	1,70%
HUESCA	600	3.300	0,64%	3,63%
TERUEL	-3.400	-3.200	-6,04%	-5,70%
ZARAGOZA	-600	9.000	-0,15%	2,24%
PARADOS	Δ EFECTIVOS		Δ %	
	S.T.R.A	S.= TR.A.A	S.T.R.A	S.= TR.A.A
NACIONAL	17.200	-536.400	0,41%	-11,20%
ARAGON	-2.100	-13.200	-2,39%	-13,35%
HUESCA	-1.000	-2.500	-7,52%	-16,89%
TERUEL	900	-800	11,54%	-8,42%
ZARAGOZA	-1.800	-9.700	-2,70%	-13,02%

AGRICULTURA				
ACTIVOS	Δ EFECTIVOS		Δ %	
	S.T.R.A	S.= TR.A.A	S.T.R.A	S.= TR.A.A
NACIONAL	31.400	29.000	3,04%	2,80%
ARAGON	1.100	7.300	2,53%	19,57%
HUESCA	2.000	3.100	14,29%	24,03%
TERUEL	-300	0	-4,35%	0,00%
ZARAGOZA	-600	4.200	-2,65%	23,60%
OCUPADOS	Δ EFECTIVOS		Δ %	
	S.T.R.A	S.= TR.A.A	S.T.R.A	S.= TR.A.A
NACIONAL	31.000	70.300	3,80%	9,04%
ARAGON	400	7.300	1,06%	23,55%
HUESCA	2.200	2.400	18,03%	20,00%
TERUEL	-400	-100	-5,97%	-1,56%
ZARAGOZA	-1.500	4.900	-7,89%	38,89%
PARADOS	Δ EFECTIVOS		Δ %	
	S.T.R.A	S.= TR.A.A	S.T.R.A	S.= TR.A.A
NACIONAL	400	-41.300	0,18%	-15,93%
ARAGON	700	0	12,50%	0,00%
HUESCA	-200	700	-11,11%	77,78%
TERUEL	100	100	50,00%	50,00%
ZARAGOZA	900	-700	25,00%	-13,46%

S.T.R.A: Sobre trimestre anterior (intertrimestral)

% S.= TR.A.A.: Sobre mismo trimestre del año anterior (variación interanual)

Respecto del trimestre anterior aumenta el número de activos en el sector agrario a nivel nacional en 31.400 personas y a nivel regional en 1.100 personas. El número de ocupados agrarios a nivel nacional aumenta en 31.000 personas y a nivel regional en 400. En cuanto a parados agrarios, aumentan en España en 400 personas, que en términos relativos supone un incremento del 0,18 % respecto del trimestre anterior. En Aragón aumenta en 700 (12,50 %).

12.4.- Tasas

La **tasa de actividad** o porcentaje de población baja en 17 centésimas en España quedando en **58,78%** y en Aragón **44 centésimas** quedando en **58,76 %**. Esta tasa resulta del cociente entre la población activa y la población en edad activa (población de 16 y más años) habitualmente expresado en porcentaje.

Tasa de paro: ha aumentado en España, quedando en **18,75%** y disminuido en Aragón quedando en **13,32%** respectivamente. (Cociente entre la población en paro y activos, habitualmente expresado en porcentaje).

Tasa de empleo: **47,76 %** en España y en Aragón **50,94 %**. Razón entre la población ocupada y la población económicamente activa (en edad activa).

TOTAL SECTORES			
	T. ACTIVIDAD	T. EMPLEO	T. PARO
NACIONAL	58,78	47,76	18,75
ARAGON	58,76	50,94	13,32
HUESCA	58,06	51,36	11,54
TERUEL	54,08	46,44	14,12
ZARAGOZA	59,60	51,47	13,64

AGRICULTURA			
	T. ACTIVIDAD	T. EMPLEO	T. PARO
NACIONAL	2,76	2,20	20,45
ARAGON	4,07	3,50	14,13
HUESCA	8,71	7,84	10,00
TERUEL	5,79	5,53	4,55
ZARAGOZA	2,76	2,20	20,45

Variaciones coyunturales de las tasas

TOTAL SECTORES		
TASAS DE ACTIVIDAD	Δ % S.T.R.A	Δ % S.= TR.A.A.
NACIONAL TOTAL	-0,17	0,92
ARAGON TOTAL	-0,44	-0,37

AGRICULTURA		
TASAS DE ACTIVIDAD	Δ % S.T.R.A	Δ % S.= TR.A.A.
NACIONAL AGRARIA	0,08	0,18
ARAGON AGRARIA	0,10	1,04

TASAS DE EMPLEO	Δ % S.T.R.A	Δ % S.= TR.A.A.
NACIONAL TOTAL	-0,21	0,92
ARAGON TOTAL	-0,25	0,85

TASAS DE EMPLEO	Δ % S.T.R.A	Δ % S.= TR.A.A.
NACIONAL AGRARIA	0,08	0,18
ARAGON AGRARIA	0,04	0,98

TASAS DE PARO	Δ % S.T.R.A	Δ % S.= TR.A.A.
NACIONAL TOTAL	0,12	-2,25
ARAGON TOTAL	-0,21	-1,96

TASAS DE PARO	Δ % S.T.R.A	Δ % S.= TR.A.A.
NACIONAL AGRARIA	-0,58	-4,55
ARAGON AGRARIA	1,25	-2,99

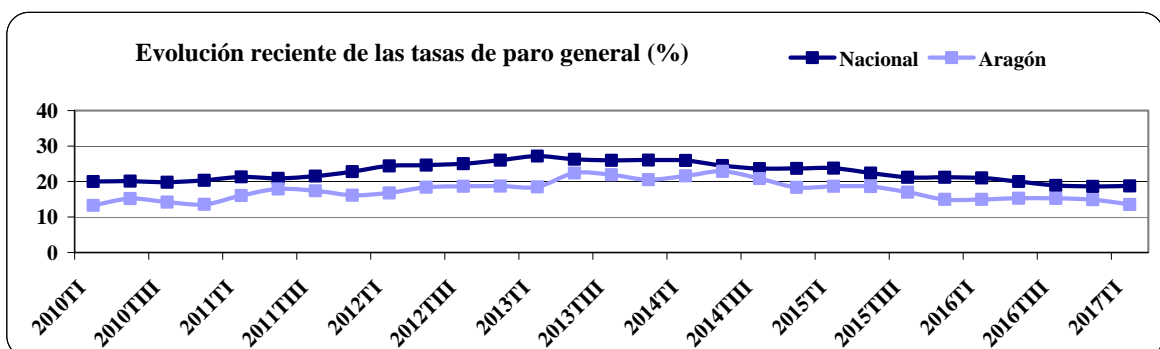
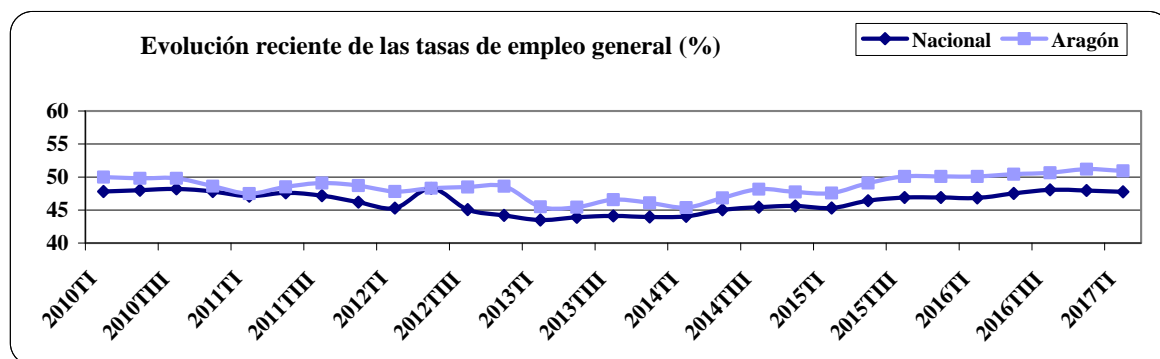
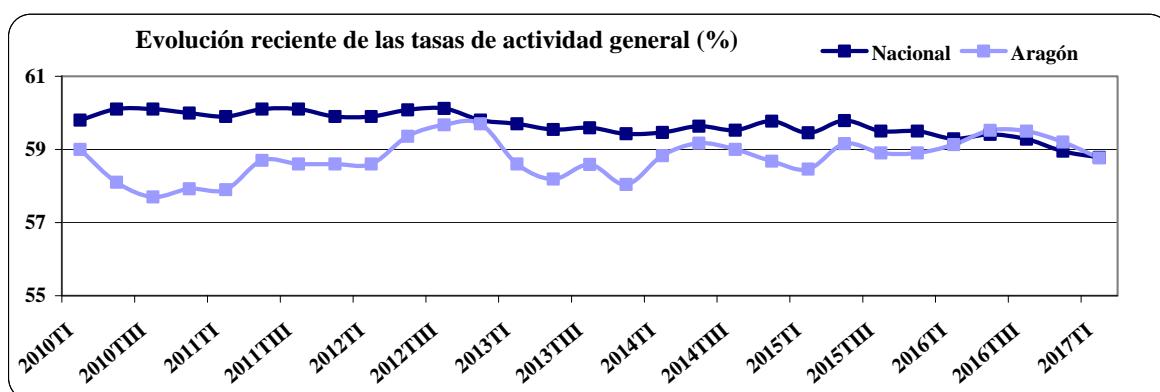
S.T.R.A: Sobre trimestre anterior (intertrimestral)

% S.= TR.A.A.: Sobre mismo trimestre del año anterior (variación interanual)

Respecto al trimestre anterior en España disminuye la tasa de actividad y la de empleo y mientras que aumenta la de paro, aumentan las tasas de actividad y empleo y disminuye la de paro agrario. En Aragón disminuye la las tres tasas del total. Mientras que aumentan las tres del sector agrario.

12.5- Evolución histórica reciente de las tasas de actividad, paro y empleo generales (%)

TASA DE ACTIVIDAD	2015TH	2015THH	2015TIV	2016TI	2016TH	2016THH	2016TIV	2017TI
Nacional	59,8	59,5	59,5	59,3	59,4	59,3	59,0	58,8
Aragón	59,2	58,9	58,9	59,1	59,5	59,5	59,2	58,8
TASA DE EMPLEO	2015TH	2015THH	2015TIV	2016TI	2016TH	2016THH	2016TIV	2017TI
Nacional	46,4	46,9	46,9	46,8	47,5	48,1	48,0	47,8
Aragón	49,1	50,1	50,1	50,1	50,4	50,6	51,2	50,9
TASA DE PARO	2015TH	2015THH	2015TIV	2016TI	2016TH	2016THH	2016TIV	2017TI
Nacional	22,4	21,2	21,2	21,0	20,0	18,9	18,6	18,8
Aragón	17,0	15,0	15,0	15,3	15,3	14,9	13,5	13,3



12.6.- Evolución histórica reciente de las tasas de actividad, paro y empleo agrarias

TASA DE ACTIVIDAD	2015TIII	2015 TIV	2016TI	2016TII	2016TIII	2016TIV	2017TI
Nacional	2,5	2,6	2,7	2,6	2,6	2,7	2,8
Aragón	3,7	3,0	3,2	3,7	3,7	4,0	4,1
TASA DE EMPLEO	2015TIII	2015 TIV	2016TI	2016TII	2016TIII	2016TIV	2017TI
Nacional	1,8	2,0	2,0	2,0	1,9	2,1	2,2
Aragón	3,2	2,5	2,5	3,4	3,4	3,5	3,5
TASA DE PARO	2015TIII	2015 TIV	2016TI	2016TII	2016TIII	2016TIV	2017TI
Nacional	26,7	22,2	25,0	24,9	24,4	21,0	20,4
Aragón	14,1	17,1	21,6	7,4	7,8	12,9	14,1

