



■ Titulares

- Diseño de frontal para monorail. [[leer](#)]
- Enate rediseña su imagen de marca. [[leer](#)]
- Isidro Ferrer diseña la identidad gráfica de la bodega Jordán de Asso. [[leer](#)]
- La evolución de la silla de ruedas. [[leer](#)]
- Balay presenta una nueva cafetera integrable. [[leer](#)]
- Diseño de nuevas luminarias de bambú medioambientalmente respetuosas. [[leer](#)]
- Ambar rememora la cultura romana del agua lanzando CAESARAUGUSTA, una cerveza hecha de trigo. [[leer](#)]
- Chocolates Lacasa, dulces formas de praliné. [[leer](#)]
- El reposapiés dinámico, un elemento para las personas que trabajan sentadas. [[leer](#)]
- CAF desarrolla un nuevo tren eléctrico media distancia para Renfe. [[leer](#)]
- Nuevos desarrollos en identidad corporativa. [[leer](#)]
- Jacinto Usán presenta su Couture Collection. [[leer](#)]
- Pensado para estimular tus sentidos. [[leer](#)]
- Yudigar presenta un nuevo concepto de tienda. [[leer](#)]
- 15º Concurso de Artesanía de Aragón. [[leer](#)]
- IV Encuentro de diseñadores en ZGZ. [[leer](#)]
- Premios Anuario de Diseño Gráfico. [[leer](#)]
- El ITA amplía sus instalaciones para mejorar su servicio a las empresas. [[leer](#)]
- Centro Zaragoza presenta los resultados del estudio realizado a más de 300 automóviles sobre la disponibilidad del "ESC" en 2008. [[leer](#)]
- La Universidad de Zaragoza impulsa el desarrollo de quitamiedos más seguros e inteligentes. [[leer](#)]

- Comienzan a impartirse los estudios de la nueva titulación de Graduado en Ingeniería de Diseño Industrial y Desarrollo de Producto. [\[leer \]](#)
- El diseño contra la violencia de género. [\[leer \]](#)
- Formación en Diseño del Cadi. [\[leer \]](#)
- Una estudiante de la Universidad de Zaragoza, premiada en el concurso internacional de AIJU. [\[leer \]](#)
- Un zaragozano, premiado en el concurso de Nuevos Envases, Embalajes y Aplicaciones de Cartón. [\[leer \]](#)
- Diseño Aragonés en la Expo. [\[leer \]](#)
 - Diseño de espacio Ecofluvi en Expo 2008. [\[leer \]](#)
 - Un espacio dedicado al hielo. [\[leer \]](#)
 - Productos del Pabellón de Aragón en la Expo. [\[leer \]](#)

-
- Nueva máquina mezcladora autopropulsada. [\[leer \]](#)
 - Nueva identidad corporativa de Cubo Diseño. [\[leer \]](#)
 - Línea Diseño. 10 años más que diseñando. [\[leer \]](#)
 - Inauguración del nuevo estudio de Novo, y presentación de su nueva imagen. [\[leer \]](#)
 - 3 Empresas de la Comunidad Diseña, seleccionadas para participar en las exposiciones "Valores del Diseño". [\[leer \]](#)
 - VEA, Premio VENDOR a la Junior Empresa. [\[leer \]](#)

-
- Nuevos conceptos para LEGO, una empresa de siempre. [\[leer \]](#)
 - Arranca Innovate! Europe 08 en Zaragoza. [\[leer \]](#)
 - Nuevo clúster de diseño en Barcelona. [\[leer \]](#)
 - Reunión Federación Española de Entidades de Promoción de Diseño en la Expo de Zaragoza. [\[leer \]](#)
 - El diseño Iberoamericano desembarca en Madrid. [\[leer \]](#)
 - Pati Núñez y Andreu World reciben los Premios Nacionales de Diseño 2007. [\[leer \]](#)
 - Viccarbe Hábitat Premio Príncipe Felipe a la Excelencia Empresarial. [\[leer \]](#)
 - Roca, premiada con el Design Management Award 2008. [\[leer \]](#)
 - El proyecto TRÄD, ganador de la tercera edición del Premio de diseño industrial de Mueble María Martínez Otero. [\[leer \]](#)
 - La búsqueda de nuevos caminos por recorrer. [\[leer \]](#)

-
- Concursos. [\[leer \]](#)

- **Formación.** [leer]
- **Libros y publicaciones.** [leer]
- **Eventos.** [leer]

■ Diseño en Aragón

Diseño de frontal para monorail



Nuevo diseño de frontal



Puesto de conducción de cuidada ergonomía

La empresa aragonesa INGENIERIA Y SERVICIOS DE MONTAÑA –ISM- se constituyó en 1985. Desde entonces hasta el año 2000 sus actividades de ingeniería y construcción se desarrollaron exclusivamente en el campo de las instalaciones de transporte por cable para personas dentro del ámbito del equipamiento y desarrollo de las estaciones de esquí y montaña. Después, ISM se ha consolidado como empresa especializada en el diseño y construcción de instalaciones, no solo de transporte por cable, teleféricos especiales, funiculares, ascensores inclinados, sino también en el suministro de equipos a parques temáticos o cualquier construcción o instalación que precise la conjunción de las tecnologías mecánica, hidráulica y electrónica.

Para el rediseño de uno de sus productos más representativos, el monorraíl, el estudio Activa Diseño Industrial y Gráfico ha creado un frontal que transmite una imagen nueva de todo el conjunto, aportando innovación estética, modernidad, seguridad y tecnología. El nuevo frontal representa en sí mismo la imagen del monorraíl.

En el frontal, fabricado en poliéster, se integran dos ventanas laterales, que rompen visualmente la horizontalidad de las ventanas de los vagones. Un gran metacrilato curvado da una gran visibilidad al puesto de conducción, e integra los leds de posición y marcha, y un panel de información de destino.

En el interior, se ha definido el puesto de conducción para disponer la pantalla de visualización y los controles de forma envolvente y ergonómica para el conductor.

www.ismnieve.com

www.activa1.com

| inicio | titulares grupo |

Enate rediseña su imagen de marca

Entrevista con Ramón Justes, Director de Comunicación de Enate.

Cuestión de oportunidad y tiempo...

¿Porqué una cuestión de oportunidad y tiempo?

Los manuales de marketing aconsejan ser muy prudentes a la hora de abordar un cambio en la imagen de una empresa. Incluso avisan de que es más probable que los empresarios y los profesionales sientan fatiga de su imagen antes de que ésta sea apreciada por el público al que va destinada. Pero también advierten que es malo esperar, para propiciar el cambio, a que el mismo público considere obsoleto o caduco el mensaje o su soporte. En el fondo, la cuestión es de oportunidad y tiempo.

¿Cuáles son los valores de la empresa que habéis pretendido transmitir con la nueva



Ramón Justes es Director de Imagen y Comunicación de Enate



imagen?

Realmente aquellos con los que ya se identifica a Enate: la apuesta de Enate por el Arte Contemporáneo, la transparencia, la honestidad, la coherencia, la confianza absoluta en el trabajo de nuestra gente y tener un producto de extraordinaria calidad. Además, los nuevos códigos no podían despistar ni confundir. La nueva botella debía ser identificada como un Enate sin ninguna duda ni esfuerzo del consumidor.

¿Cómo fueron las primeras ideas?

Tanto el creativo Jaume Anglada como yo coincidimos en que la revisión de la imagen debía ser a fondo, comenzando desde el mismo logotipo, que redibujó, suavizó en formas, equilibró y desnudó de oros. La marca aparece más amable, sencilla y limpia.

Sin embargo, también se habrá producido un avance en cuanto a lo que la nueva imagen representa...

Desde luego. Debíamos añadir conceptos adquiridos o profundizados durante estos años de experiencia, como nuestra admiración por el trabajo artesanal del vino, más simplificación pero mayor definición a los consumidores, y mantener algo en lo que Enate ha sido pionera: la utilización en todas sus etiquetas del sistema Braille para invidentes.

Ha sido un proceso de creación laborioso...

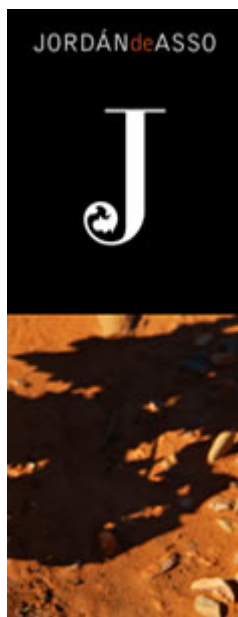
Ciertamente, y ha incluido momentos de desasosiego, hasta que comenzamos a obtener la respuesta de la gente y vimos que aquello que pretendíamos se había conseguido con creces: hemos cambiado y se nos sigue identificando con absoluta normalidad.



Una de las nuevas etiquetas diseñadas

El proceso de creación es obra de todos que alguien lleva a puerto, pero que sería imposible sin un equipo humano que cree en la importancia de lo que está haciendo. Estoy seguro que muchos trabajadores de la Bodega identifican y reconocen en estas imágenes alguna de sus aportaciones y sugerencias. Cada día creo menos en los genios. www.enate.es

Isidro Ferrer diseña la identidad gráfica de la bodega Jordán de Asso



La nueva imagen relaciona lo natural del producto con la emoción y la pasión

Isidro Ferrer, Premio Nacional de Diseño, ha sido el encargado de crear la iconografía global de una pequeña bodega de la denominación de origen Cariñena que se caracteriza por el cuidado y el mimo depositado en todos los procesos de elaboración de un vino de calidad, la bodega Jordán de Asso.

Su cometido ha sido el de dotar de una imagen que identifique la marca y sugiera algunas de las cualidades de estos vinos.

La jota con el remate floral que sirve de logotipo es la inicial de Jordán de Asso a la vez que hace referencia a la naturaleza tanto del producto como de todos los procesos, algo en lo que los bodegueros hacen especial hincapié.

Para las etiquetas ha tomado uno de los elementos esenciales de la uva, la semilla que es el embrión de las futuras plantas, el germen a partir del cual se vincula el presente y el futuro.

A partir de la morfología de la semilla que se asemeja a la representación iconográfica de una gota se realiza un juego de paralelismo simbólico y metafórico entre el germen y la emoción, convirtiendo la semilla en una lágrima que se escurre de un ojo abierto (sorpresa) o cerrado (profunda emoción).



Javier Guelbenzu, enólogo, el único español titulado en la ciudad francesa de Reims, en la región de Champagne, está especialmente interesado en la recuperación y reivindicación del proceso artesanal del vino, para conseguir caldos de alta calidad.

El brut nature que se acaba de presentar es un ejemplo de este interés y del conocimiento que tiene en la materia. La etiqueta del brut, parte de la misma intención que la de los vinos tintos y es la de relacionar lo natural con el producto y la de crear una imagen poética que transmita tanto la pasión puesta en el proceso como la emoción ante el resultado.

www.jordandeasso.com

| inicio | titulares grupo |



La evolución de la silla de ruedas



La nueva silla de ruedas posee una imagen innovadora

La Wheel Evolution nace con el fin marcar un punto de inflexión en la evolución de las sillas de ruedas. Un invento patentado ganador de diversos premios internacionales y por el que han apostado entidades tan importantes como la CAI. El desarrollo e industrialización de este proyecto lo ha realizado Novo Diseño para la empresa Hefestos Mechanics, y su principal objetivo ha sido hacer viable la producción de la silla mediante la optimización de recursos y procesos a la vez que se ha tenido un especial cuidado en conseguir una estética innovadora y atractiva para el usuario objetivo.

Según diversos estudios el sistema patentado de la Wheel Evolution permite conseguir un mayor rendimiento del esfuerzo de impulsión a la vez que mejora la ergonomía postural del usuario. Dispone

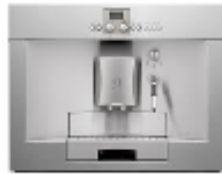
de cambio de velocidades y sistema de frenado. Se puede desmontar y plegar como una silla convencional para introducirla en un vehículo. Y a diferencia de las sillas de propulsión eléctrica, en caso de avería el sistema puede ser desconectado y la silla se puede propulsar de forma convencional. www.estudionovo.es

| inicio | titulares grupo |

Balay presenta una nueva cafetera integrable



Formas acorde las tendencias de decoración en cocinas actuales



Frontal de la nueva cafetera, que muestra el display y controles

En la nueva Cafetera Automática Espresso 3CF-458 XP de Balay se han cuidado al máximo todos los detalles. Su corazón reside en la "Cámara de preparación de volumen flexible" donde una vez vertido el café recién molido, una tapa montada sobre muelles lo prensa de manera homogénea, de forma que al entrar en la cámara el agua caliente a presión, el volumen de la cámara se expande permitiendo la formación de un remolino. Así, la mezcla de agua y café es perfecta y la intensidad del sabor y aroma resultan óptimas.

Igualmente importante, para conseguir un café de la mejor calidad, es el "Sistema de calentamiento Thermo Block" que permite elegir entre tres temperaturas de preparación diferentes. En lugar de una resistencia que calienta el agua de un depósito, este sistema consigue la temperatura de forma rápida y precisa calentando un serpentín por el que pasa el agua a presión alcanzando en segundos la temperatura necesaria para preparar café o incluso para espumar la leche de un capuccino con el vaporizador.

El control de la Cafetera Automática Espresso de Balay se realiza de forma muy sencilla a través del panel de control iluminado y un display electrónico con menús intuitivos en 8 idiomas. Este display guía al usuario en el uso de la cafetera, informando entre otras cosas, de cuándo debe rellenarse el depósito de agua o café o vaciar el depósito de posos o de gotas. Desde él se puede seleccionar la cantidad de café por taza entre 7 y 14 g, y elegir entre 12 tamaños de taza distintos. Despertar por la mañana y tomarse un café recién hecho es posible gracias a la programación diferida de encendido y apagado, sólo con presionar un botón.

Cuanto más fino sea molido el café, más intensos serán su aroma y su sabor. Un sistema cónico en acero endurecido permite elegir entre 8 niveles el grado de molido que más le agrade. Y, para facilitar su limpieza, la Cafetera Automática Espresso Balay dispone de un sistema de extracción a través de raíles que, tras su integración en el mueble, permite acceder a los depósitos de café y de agua de una forma fácil y cómoda. Además, en el interior queda espacio libre para almacenar utensilios, azúcar. www.balay.es

| inicio | titulares grupo |

Diseño de nuevas luminarias de bambú medioambientalmente respetuosas

ILUSYON presenta la primera línea de luminarias donde el bambú toma protagonismo como material principal.

Se trata de una gama de productos que permiten tanto su instalación en superficie como colgantes. Además de las características medioambientales que ofrece el bambú, se propone el uso de fuentes de luz energéticamente eficientes tal y como son la fluorescencia, la tecnología LED y las lámparas halógenas de última generación. Esta innovadora



línea de productos pretende cubrir necesidades de iluminación tanto en instalaciones comerciales como en el hogar, aportando la calidez propia de un material natural como el bambú.

La empresa destaca de este material que es una alternativa 100% ecológica, 100% natural y 100% sostenible. No es un árbol, sino una hierba con características similares a la madera.

El bambú no necesita replantación, los troncos pueden ser cortados a los 5 ó 6 años y vuelven a brotar, ya que la planta-madre fabrica nuevos troncos. Una misma planta es productiva durante unos 35 años. Además, el bambú utilizado proviene de plantaciones controladas, donde cada año se corta un tercio de la plantación, facilitando la reforestación natural y evitando así la deforestación.

El proceso de industrialización responde a criterios ecológicos. Así la mayor parte de la energía necesaria para el secado proviene del reciclaje del serrín y deshechos del mismo bambú.

“Dadas las características de este material, en ILUSYON hemos puesto todo nuestro esfuerzo en diseñar y fabricar toda una serie de productos donde el respeto con el medio ambiente no sea incompatible con la innovación y la aportación de bienestar al usuario. Ante todo somos fabricantes de luminarias y proporcionar una correcta y eficiente iluminación debe ser uno de nuestros principales objetivos.”

www.ilusyon.es



La nueva luminaria existe en su versión simple y doble.

| inicio | titulares grupo |

Ambar recuerda la cultura romana del agua lanzando CAESARAUGUSTA, una cerveza hecha de trigo



La cervecera aragonesa hace honor a sus orígenes presentando Ambar Caesar Augusta. Es una cerveza única en España elaborada con trigo en homenaje a la Zaragoza fundada por los romanos hace 2000 años y a cuya civilización le debe su nombre y un gran legado histórico ligado al agua.

Ambar Caesar Augusta es una cerveza muy refrescante de tan sólo 5,2% de alcohol, con un aroma y sabor que recuerda a especias. En su receta ha incluido dos fermentaciones a alta temperatura y una tercera refermentación en botella. La apariencia visual es blanquecina y tiene un turbio natural.



La botella utilizada para envasar esta cerveza, diseñada por Versus, recuerda a las ánforas y está decorada en oro serigrafiado con la imagen de una antigua moneda romana. La ilustración representa el rito etrusco utilizado en la fundación de la Colonia Caesar Augusta, así nos lo cuenta en la contraetiqueta, “un sacerdote togado guía un arado de reja de bronce tirado por una yunta compuesta por un buey y una novilla, trazando el perímetro de la ciudad”.

La botella y la aplicación gráfica elegida nos transportan a la época romana.

La Zaragozana, empresa aragonesa fundada en 1900, presentó recientemente otras dos cervezas muy innovadoras. Ambar apta para celíacos que mantiene el mismo sabor, aroma y precio que las cervezas tradicionales y Ambar Mansana, la primera cerveza con 40% de zumo de manzana y fibra.

www.ambarcaesaraugusta.com
www.estudioversus.com

Chocolates Lacasa, dulces formas de praliné



Chocolates Lacasa ha lanzado al mercado una nueva gama de productos, las tabletas de praliné de chocolate. Se persigue entrar en el mercado de las tabletas de chocolate con un concepto único, diferente, original y cotidiano. Para ello, la empresa se ha basado en el reconocimiento de los consumidores de su concepto de marca (tradicional, con experiencia, original, con gran variedad...), trasladando estos valores a su nuevo producto.



Las nuevas tabletas se presentan en distintas variedades

Las formas emulan las líneas curvas de la nueva marca de Lacasa, creando distintas superficies que comunican que se trata de un chocolate relleno. Hay que destacar que la proporción de praliné (relleno) es muy superior al resto del mercado.

Se le ha dado a la tableta unas formas asimétricas y a su vez, la propia marca Lacasa se repite en todas las porciones. Ambos factores le dan un nuevo aire, creando un ritmo visual atípico en estos productos a diferencia de las tabletas tradicionales, lo que viene a remarcar su eslogan "chocolates con imaginación".

Se ha tenido en cuenta también la textura del producto para favorecer la percepción del usuario al morderlo.

Partiendo de este nuevo concepto formal para la onza (la porción), el equipo de Línea Diseño que desarrolló la tableta, y el departamento de I+D de Lacasa optimizaron moldes y definieron espesores mínimos, para conseguir una buena legibilidad en la aplicación de la marca en la porción.

Además, el diseño de la imagen gráfica del embalaje, realizado por la empresa Pulp, consigue transmitir la idea de producto de gran calidad y apetitoso, con un aspecto chocolatero, y sigue siendo fiel a la imagen reconocida de Chocolates Lacasa.

www.lacasa.es
www.linea-online.es
www.pulp-design.com

El reposapiés dinámico, un elemento para las personas que trabajan sentadas



Los puestos de trabajo han evolucionado muy rápidamente y el ordenador es, cada día más, una herramienta básica utilizada por todos. Su uso nos obliga a estar sentados.

Estamos diseñados para el movimiento: las piernas y los brazos largos, etc. Y progresivamente estamos más tiempo sentados. Hoy 10 horas. Esto afecta a millones de personas, nos afecta a todos. El sedentarismo genera disfunciones que ponen en riesgo nuestra salud: en especial el equilibrio circulatorio debido a la dificultad del retorno venoso de las piernas.



Ante esta situación, se planteó: ¿es posible estar sentados y, sin que nos demos cuenta, compensar los efectos negativos de la inmovilidad?

Un equipo de ingenieros y médicos han trabajado durante 4 años en el desarrollo de la solución, y este es el resultado: un elemento ergonómico activo, el Reposapiés Dinámico, RD. El Instituto de Ergonomía Mapfre recomienda su utilización.

El RD, produce un movimiento imperceptible que



Un diseño sencillo pensado para mejorar nuestra calidad de vida.

activa la circulación cuando se está sentado. Se consiguen 3 efectos positivos: activación (instantáneo), prevención (a medio plazo) y mejora futura (a largo plazo).

El Real Decreto 488/1997 en trabajos con ordenador estipula: "la empresa pondrá a disposición de los trabajadores que lo deseen un reposapiés.

La tecnología desarrollada en el diseño del RD está patentada en 21 países y es novedad mundial.

El diseño del RD aporta una diferenciación esencial al puesto de trabajo: el movimiento. Donde antes solo había sedentarismo, ahora hay movimiento imperceptible, micromovimiento.

El producto ha sido diseñado con Activa Diseño.

Más información: vd@vitaldinamic.com
www.activa1.com

| inicio | titulares grupo |

CAF desarrolla un nuevo tren eléctrico media distancia para Renfe



CAF, continua con su política de diseño y desarrollo de nuevos productos, en este caso se trata de un nuevo tren para los recorridos de media distancia de su cliente RENFE. Son precisamente las características del tipo de servicio a prestar por su cliente las que condicionan el enfoque del producto: flexibilidad en la organización de convoyes, velocidad etc.



Así, las nuevas unidades estarán formadas por composiciones de cinco coches con bogies compartidos, que pueden acoplarse formando composiciones de hasta tres unidades (quince coches), con mando desde una única cabina de conducción.

El tren está constituido por tres tipos de cajas claramente diferenciadas: caja de coche extremo, caja de coche intermedio y caja de coche intermedio con medio piso bajo.



Imágenes del exterior y el interior de los nuevos trenes

Las cajas de todos los vehículos que forman el tren son autoportantes, construidas en aluminio con objeto de reducir al mínimo posible la masa del tren, su consumo energético y por su alta resistencia a la corrosión. La estructura de los vehículos está basada en perfiles extruidos de aluminio totalmente soldados entre sí.

Para el diseño del interior CAF ha contado con la colaboración del equipo de diseño de Italdesign, la marca para el diseño industrial de Giugiaro. En estos diseños se ha tenido en cuenta la imagen corporativa de RENFE y se ha creado un diseño moderno y confortable para el viajero, cumpliendo con las especificaciones técnicas del tren. En concreto, en el diseño interior se ha cuidado particularmente la accesibilidad y la versatilidad de los espacios que pueden adaptarse a las necesidades del operador.

En cuanto a la línea exterior, CAF ha diseñado un frontal en el que se ha marcado especialmente el factor aerodinámico, ya que estos trenes pueden circular hasta 200 km/h. Otro punto importante que se ha tenido en cuenta para el diseño frontal es la ergonomía y visibilidad del conductor del vehículo, tratando de mejorarla en todos lo posibles aspectos.

Para la validación y estudio del diseño, tanto exterior como interior CAF ha desarrollado una

maqueta virtual junto con la empresa LsLUZ. Este maqueta virtual es un entono envolvente a escala real (sistema CAVE), que permite visualizar el exterior del tren, así como realizar un paseo virtual de modo realista. El sistema CAVE consta de 3 pantallas de 6x2 metros y 6 retroproyectors, que mediante el uso de un sistema de visualización 3D permite apreciar un entorno de realidad virtual, tanto para el interior del vehículo como del exterior.

CAF fabricará 57 unidades de 6 coches para RENFE. Las primeras unidades se encuentran actualmente en fase de pruebas en vía, y entraran en servicio en la primera mitad de 2009.

www.caf.es
www.italdesign.it
www.lsluz.com

| inicio | titulares grupo |

Nuevos desarrollos en identidad corporativa

La asociación de la Prensa de Aragón define su nueva Imagen



El nuevo logotipo en dos de sus versiones

El logotipo presentado bajo el lema "Comillas", de la autora Aurora Verón, ha resultado ganador del concurso del nuevo logotipo de la Asociación de la Prensa de Aragón. Según consta en el Acta del jurado el logotipo presentado con el lema "Comillas", "transmite el concepto de la función transmisora que representan los medios de comunicación. A través de 3 comillas, que a su vez representan el acrónimo de Asociación de la Prensa de Aragón (APA). Está bien resuelta la idea de que aquello que va entre comillas es lo que responde de manera veraz a lo que sucede, a la realidad, objetivo del trabajo diario de los periodistas y de los medios en los que trabajan. Este trabajo responde a la idea de un logotipo actual que a su vez puede permanecer en el tiempo. Además, su claridad y sencillez permite que sea visible y legible en cualquier soporte y tamaño"

www.aparagon.es

Imagen corporativa para el plan de modernización de la administración local



Imagen corporativa diseñada por Batidora de Ideas para el Gobierno de Aragón (Departamento de Política Territorial, Justicia e Interior).

Se trata de un plan para la modernización de la administración local.



El equipo de diseño propuso también el nombre de LOCALIDAD, que juega con la suma de las dos palabras fundamentales LOCAL + CALIDAD.

www.batidoradeideas.com

Algunas aplicaciones de la nueva imagen

El Ayuntamiento de Calatayud renueva sus signos de identidad

Al igual que otros ayuntamientos como La Coruña, Zaragoza, Huesca o Madrid, el Ayto. de Calatayud decidió renovar su imagen, adoptando un logotipo corporativo para un uso amplio para la parte operativa del Ayuntamiento y así preservar el escudo heráldico para un uso restringido para las cuestiones de alta representación institucional y protocolaria y de la presidencia-alcaldía de la ciudad. Es decir, poner en valor el escudo histórico de la ciudad, al tiempo que para las cuestiones del día a día transmite una imagen actual, cercana y



Versiones del nuevo logotipo del Ayuntamiento de Calatayud

dinámica.

OR Comunicación fue la elegida para crear el nuevo logotipo. La empresa hizo una transcripción del lenguaje heráldico al lenguaje gráfico contemporáneo eliminando relieves o tratamientos realistas, utilizando tintas planas y colores puros haciendo una síntesis gestual de los signos con los que se construye el imatipo: caballero sobre un caballo rampante portando un estandarte cargado con una cruz. Al timbre, corona real cerrada. La figura estilizada del caballo con sus patas traseras redondeadas se ha creado a partir de la "b" de Bilbilis.

El diseño tipográfico del logotipo está realizado por el tipo "Frutiger" que transmite modernidad y seriedad. El manual de aplicaciones de la identidad gráfica articula la utilización del logotipo desde la papelería administrativa pasando por los coches de Policía local hasta señalética y cartelería. www.or-creativos.com

| inicio | titulares grupo |

Jacinto Usán presenta su Couture Collection



Inspirada en su concepto global de distinción, María Barros aúna la artesanía, tradición y alta calidad que caracteriza a la firma Jacinto Usán, al concepto de selección que ella misma posee de los elementos propios de la moda, para transmitir así su propio lenguaje de la alta costura al design.

La armonía cromática de los tejidos y materiales (rojo, blanco y negro), junto con la simetría y equilibrio de las formas, crean una sofisticada y cuidada colección. El sinuoso movimiento de las formas establece una unida proporción entre las diferentes piezas.



Cuidada elección de materiales y diseño de formas que nos transportan al mundo de la alta costura

Evocando la plenitud del Renacimiento se utilizan materiales nobles que definen piezas únicas: terciopelo, seda y madera. La exquisita selección de tejidos, trabajados con delicados detalles y juego de volúmenes, completan el conjunto de componentes de una colección rica e íntegra que logra vestir espacios.

Pliegues, lazos y cuidadas costuras se entrelazan para dotar a la colección de un sentido de fusión, elegancia y juego de volúmenes. www.usan.es www.mariabarros.es

| inicio | titulares grupo |

Pensado para estimular tus sentidos



Espacios íntimos y creativos en la nueva imagen de las tiendas

Hace menos de un mes se abrió el nuevo punto de venta de Felicití en Madrid, con una nueva imagen para su futura expansión nacional realizada por el estudio Breaking Time Design.

Un espacio innovador donde el arte y el diseño se funden, sin robar protagonismo a los productos, que van desde accesorios de cocina hasta los alimentos más elaborados y exclusivos a nivel internacional.

Es un espacio, donde la poesía visual se transforma en iconografía, íntima con el cliente desarrollando y estimulando su creatividad, aportando ideas para sorprender a sus comensales.

El proyecto de diseño se ha desarrollado en tres campos: arquitectura comercial, comunicación visual y diseño gráfico.



Dentro de la arquitectura comercial se diseñó un nuevo recorrido teniendo en cuenta los pasos naturales a la hora de realizar una compra que se va a disfrutar con alguien más, ayudado por los nuevos códigos visuales.

Una potente imagen visual realizada en dibond negro troquelado y grafiado con vinilo espejo señalizan el camino por todo el margen derecho de la tienda, que son las secciones industriales de la tienda.



Un vidrio en el que se han dibujado los bocetos sobre el desarrollo de cubertería y menaje cierran el espacio frontal del local, obligando al cliente a retornar por el margen izquierdo, en el que se exponen a la venta los alimentos de carácter internacional.

La zona Wellness tiene un carácter diferente, lleno de sensaciones suaves y delicadas. Para conseguir ese efecto, sobre una madera de Iroco se ha impreso un paisaje romántico, lleno de luces de colores que dejan entrever la naturaleza representada.

En lo que respecta a la cartelería se ha diseñado dos tipos, "cartelería idea" y "cartelería presentación".

La cartelería idea, potencia la venta cruzada a través de mensajes iconográficos muy sencillos. Y la cartelería presentación, resalta las características de los productos más novedosos acercándoselos al cliente.

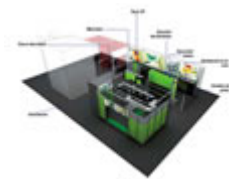
Una nueva imagen para esta franquicia Aragonesa, que se extiende en el mercado con un objetivo único, sorprender al cliente, dejándole disfrutar del diseño.

www.feliciti.es

www.breakingtime.com/feliciti

| inicio | titulares grupo |

Yudigar presenta un nuevo concepto de tienda



En la pasada edición de Eurobrico 2008, Yudigar presentó el desarrollo de un nuevo concepto de tienda enfocado a los establecimientos de bricolaje y ferreterías de pequeña superficie, dónde la optimización del espacio de exposición y venta, unida a la ambientación de la tienda son factores básicos para la rentabilidad del negocio.

Este nuevo concepto ha sido desarrollado por el equipo propio de Yudigar, en concreto por el Área de Concepto y Diseño, en colaboración con los departamentos de Comunicación Visual, Marketing y Ventas y los Product Managers.



Se ha trabajado en la distribución del espacio y la personalización de la imagen, desde la creación de la marca ficticia "Brico Shopping-Concept", hasta la implantación del producto de consumo, pasando por todas las fases del desarrollo y puesta en marcha de un proyecto comercial completo.

El objetivo que se perseguía es el de crear un espacio comercial único y diferenciado, que optimice el espacio para la venta y haciéndolo cómodo y agradable para el consumidor.

Una de las novedades reseñables de este nuevo concepto de tienda es el denominado sistema "Rack UP", que consiste en el aprovechamiento de la parte superior de las estanterías para stock de mercancía. Se incorpora una escalera que se desliza por todo el lineal para acceder a esta zona, y un estor que, además de ocultar el producto,



El nuevo concepto de tienda permite un mayor aprovechamiento del espacio mediante el almacenamiento en la parte superior

permite ambientar y señalar el mueble. El estor es enrollable, con imágenes impresas, que sirven de base a la comunicación visual en la tienda.
www.yudigar.com

| inicio | titulares grupo |

15º Concurso de Artesanía de Aragón



La obra "20 sueños, premiada con el 1er Premio del Certamen

La Asociación Profesional de Artesanos de Aragón ha vuelto a organizar un año más su concurso de artesanía, en el que se presentan obras inéditas y originales, realizadas en distintos materiales artesanales. En esta ocasión han concurrido 26 participantes, con un total de 29 obras de: Zaragoza, Huesca, Teruel, Soria, Toledo, León, Baleares y Madrid.

El jurado estuvo compuesto por expertos en artesanía, bellas artes y diseño. La obra premiada con el 1er premio dotado con 2.000 € fue "20 Sueños" de Sara García Ortín. También obtuvieron un áccesit dotado con 1.000 € las obras presentadas por Elena Ramos y Miguel Molet.



Áccesits del Certamen

Las obras premiadas y seleccionadas se expusieron en la XXV Feria de Artesanía Aragonesa, celebrada del 6 al 14 de diciembre en la Sala Multiusos del Auditorio de Zaragoza.
www.artearagon.com

| inicio | titulares grupo |

IV Encuentro de diseñadores en ZGZ



Ya se está preparando el próximo encuentro de diseñadores en ZGZ, a celebrar en Mayo de 2009

Los pasados días 21, 22 y 23 de Mayo tuvo lugar el 4º Encuentro de Diseñadores en Zaragoza organizado por la Asociación de Empresarios Diseñadores de Aragón, DIN-A.

Creando Diseño son unas jornadas que nacieron con la vocación de servir como punto de encuentro e intercambio entre diseñadores. Este intercambio de experiencias, emociones y conocimientos se ha complementado con la organización de exposiciones y otros eventos que promocionan el diseño industrial en nuestra región.

Entre las actividades que se desarrollaron este año destaca la exposición "Diseño a Bocados", fruto de la colaboración entre diseñadores industriales, cocineros y artesanos. En este evento se presentó por ejemplo un nuevo plato para la degustación de anchoas, creado por Estudio Novo en colaboración con Bodegas Almau y los artesanos de El Cierzo y la Retama. La idea es adaptar la forma del plato a su utilización y al proceso productivo artesanal seguido para su realización.



Algunas de las tapas presentadas en el anterior encuentro

También pudo verse la tapa denominada "Mejicano", en la que fruto de la colaboración entre Mariano Bazco, Vinos Chueca y los artesanos de Vidrio y Más, se desarrolló un plato de vidrio pensado para tomar la tapa de pie y en compañía, de manera que el contenido no se vierta.

Más información en www.din-a.org.

| inicio | titulares grupo |

Premios Anuarial de Diseño Gráfico

La campaña "SENSACIONES" de Bodega Enate, Premio Anuarial 2008 a la Mejor Campaña de Publicidad Comercial

Se trata de una Campaña en la que, a través de

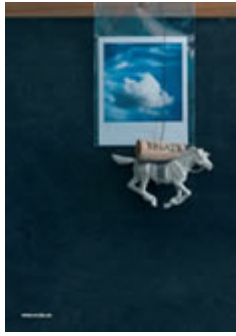


Imagen de la campaña "Sensaciones"

pequeñas instalaciones artísticas, se sugieren mundos poéticos. El creativo de dicha campaña es Jaime Anglada.

A este premio hay que sumar el obtenido por la portada del libro HISTORIAS PARA CATAR, libro patrocinado por Bodega ENATE y editado por la empresa aragonesa TROPO EDITORES, y que ha sido galardonada en la Selección Anuarial como uno de los mejores en la Categoría Miscelánea, en los Premios Anuarial del Diseño Gráfico Español 2008. La imagen de la portada, realizada por la barbastrense Beatriz Gimeno, intenta reflejar la pasión por el vino y la literatura. Una máquina de escribir de los años 40 dibuja con sus caracteres una copa de vino.



La unión del vino y la literatura en la portada del libro premiado

Los Anuarial ó Premios de Diseño Gráfico Español, están considerados como uno de los premios más importantes que se desarrollan en este país, dentro del ámbito del Diseño Gráfico.

www.enate.es

www.beatrizgimeno.com

Cubo diseño, nuevamente reconocido en Anuarial, premios del diseño grafico español



Imágenes que resaltan el concepto de "cocina de autor"

En la 13 edición de los premios Anuarial, la agencia aragonesa Cubo ha sido finalista en la categoría de la mejor campaña de publicidad comercial con el trabajo "Tolosana catering" y en la categoría miscelánea con el trabajo "Agenda cubo". Este proyecto, además, ha sido seleccionado por un equipo de trece reconocidos profesionales del diseño como trabajo de referencia para incluirse en "Lo mejor del diseño gráfico español, Select G", el anuario referente para profesionales y escuelas de diseño.

"TOLOSANA CATERING" Diseño de campaña publicitaria para empresa de catering. La calidad de los productos preparados por Tolosana se resalta presentando platos "limpios" en los que los comensales, satisfechos, no han dejado ni las migas. Además de la cartelería se desarrollan otras aplicaciones (lonas, catálogos, folletos, etc.) donde se aplican colores vivos y tipografías manuales para resaltar el concepto de cocina "de autor".



"AGENDA CUBO" Serie limitada de agendas para regalo a los clientes del estudio. Encuadernadas a mano en diversos materiales, desde papeles lavables a telas tradicionales aragonesas. El proyecto rescata el espíritu de los cuadernos de viaje, convirtiendo las tradicionales agendas en una propuesta: un viaje a lo largo del año para descubrir los ámbitos de trabajo de los clientes, como viajeros que se fascinan, disfrutan...

www.cubo.es

www.anuarial.com

Una agenda que es mucho más...



Las nuevas instalaciones cuentan con avanzadas tecnologías

El ITA amplía sus instalaciones para mejorar su servicio a las empresas

El Instituto Tecnológico de Aragón ha ampliado sus instalaciones en 2.500 metros cuadrados que se suman a los más de 12.000 metros que tiene en sus edificios, en el Campus Río Ebro de Zaragoza.

La ampliación se ha llevado a cabo en uno de los edificios, y las nuevas zonas se van a destinar a investigación y desarrollo, formación e innovación.

El desarrollo de producto ocupa una de las principales actividades del ITA desde su creación en 1984. En la actualidad, en el ITA se investiga; se innova, y se imparte formación de la mano de las empresas que trabajan con el Instituto, sobre todo de los sectores de automoción; construcción y la obra pública; ascensor y aparatos elevadores, y electrodomésticos. Asimismo se trabaja en otros sectores, como el ferroviario, el metal y el papel.

Los cursos de formación sobre diseño son elaborados en colaboración con el CADI (Centro Aragonés de Diseño Industrial), que asume la dirección técnica de los mismos.

En el espacio dedicado a formación, se han habilitado nuevas aulas con una capacidad para 120 alumnos, así como una sala de conferencias para sesenta personas.

En las nuevas instalaciones de investigación y desarrollo, a las que se han trasladado más de 100 personas, los tecnólogos del ITA van a seguir trabajando en sus tres líneas de I+D fundamentales: "materiales", "nuevas tecnologías de diseño" y "tecnologías de producción". Concretamente en "nuevas tecnologías de diseño", hay que destacar la utilización intensiva del prototipado virtual y el diseño de control basado en simulación, como herramientas básicas para la innovación de producto. Allí se alojan también los nuevos equipamientos:

Máquina de vibración

Uno de ellos es la máquina de vibración de seis grados de libertad, MAST, con la que se puede trabajar simulando la vibración en el transporte de componentes de automoción, ascensores, electrodomésticos o paquetería. En esta máquina se han invertido un millón de euros en el último año.

Centro láser

Otro proyecto que se inició hace dos años es el centro láser que especialmente da servicio a la industria joyera aragonesa. Este centro se inauguró en 2006 y desde entonces se ha invertido en él 500 mil euros.

Centro de nanocomposites

El más reciente, con una inversión de 600 mil euros, es un centro de nanocomposites, que ya dispone de dos máquinas con las que se realizan nuevos materiales que pueden utilizar también las empresas de automoción, ascensor o electrodomésticos. Para ello, se colabora estrechamente con institutos de investigación en la materia como el Instituto de Nanociencia de Aragón, de la Universidad de Zaragoza, y el Instituto de Carboquímica, del Consejo Superior de Investigaciones Científicas (CSIC).

El ITA trabaja en la actualidad con más de 1.100 empresas, en su mayor parte pymes aragonesas, a las que ofrece servicios tecnológicos; participar en proyectos de investigación y desarrollo, actuando el ITA como socio tecnológico, y apoyo y asesoría

en materia de innovación.
www.ita.es

| inicio | titulares grupo |

Centro Zaragoza presenta los resultados del estudio realizado a más de 300 automóviles sobre la disponibilidad del "ESC" en 2008



El control electrónico de estabilidad reduce el riesgo de accidentes

El estudio tiene como objetivo la implantación del Control Electrónico de Estabilidad (ESC) de serie en el 100% de los modelos de vehículos a la venta, con la finalidad de prevenir la pérdida del control del vehículo, y así conseguir la reducción de accidentes de tráfico.

Cada año son más los vehículos que tienen incorporado de serie el Control Electrónico de Estabilidad. Este hecho confirma que, en general, los constructores de automóviles están apostando por la seguridad primaria de los vehículos.

En el estudio realizado por CENTRO ZARAGOZA a 302 automóviles, se constata que el Control Electrónico de Estabilidad viene incorporado de serie en el 63% de los coches nuevos que se venden en España en 2008 (frente al 57% en 2007), y que en el 13% no está disponible en toda la gama (lo que supone una disminución de un 7% respecto al año pasado).

El ESC puede reducir el riesgo de que un conductor se vea implicado en un accidente grave, como consecuencia de una pérdida de control, hasta en un 40%. En el estudio se estima que si en España todos los vehículos equipararan ESC, se podrían salvar más de 700 vidas y 4.000 heridos graves cada año.

Como conclusión del estudio, CENTRO ZARAGOZA recomienda y apoya la iniciativa promovida desde la CE para que los constructores equipen todos los vehículos con ESC de serie a partir de 2011.
www.centro-zaragoza.com

| inicio | titulares grupo |

La Universidad de Zaragoza impulsa el desarrollo de quitamiedos más seguros e inteligentes



Una imagen que desaparecerá pronto

Como ya ha aparecido en ediciones anteriores de este boletín, el Instituto de Investigación en Ingeniería de Aragón (I3A – Universidad de Zaragoza) participa en el desarrollo de unos nuevos quitamiedos con materiales y fijaciones que absorban eficazmente la energía del impacto, evitando los riesgos de amputación tan comunes con los sistemas actuales. Para ello, se analizarán las fortalezas y debilidades de estas barreras, y se desarrollará un avanzado sistema de retención aprovechando nuevos materiales y formas, eliminando los postes peligrosos y bordes afilados que existen actualmente. Del mismo modo, se persigue minimizar los costes relacionados con materiales, instalación y mantenimiento, mediante un sistema robusto que no cause riesgos adicionales a los usuarios de las carreteras, y que sea fácilmente integrado con los actuales sistemas de control de tráfico e infraestructuras.

Los nuevos sistemas de contención inteligentes, podrán detectar posibles cambios en el estado de las carreteras, o realizar el seguimiento de la intensidad del tráfico. Estas barreras, además, serán capaces de alertar automáticamente a los servicios de emergencias necesarios en caso de que se produzca un accidente.

La primera reunión de los representantes de todas las entidades involucradas en Smart RRS se celebró en Zaragoza el pasado mes de noviembre. El proyecto se desarrollará hasta el 2010, con un presupuesto total de 3.500.000 euros.
<http://i3a.unizar.es/>

| inicio | titulares grupo |

“Comienzan a impartirse los estudios de la nueva titulación de Graduado en Ingeniería de Diseño Industrial y Desarrollo de Producto”

La Universidad de Zaragoza ha comenzado este curso académico a impartir la titulación de GRADUADO EN INGENIERÍA DE DISEÑO INDUSTRIAL Y DESARROLLO DE PRODUCTO; esta titulación supone la adaptación de los estudios de diseño industrial en nuestra Universidad a los requisitos establecidos por los acuerdos de Bolonia y el Espacio Europeo de Educación Superior, y sustituye a los estudios de Ingeniería Técnica en Diseño Industrial que se venían impartiendo hasta el momento.

La nueva titulación persigue la formación de profesionales capaces de integrarse en todas las fases del desarrollo e industrialización de nuevos productos, desde las etapas más estratégicas de planificación de marketing, pasando por la generación y desarrollo de conceptos innovadores de producto, hasta llegar a la industrialización y comercialización del mismo.

Los nuevos estudios aumentan su duración en un curso (ahora pasan a ser cuatro), y han ampliado sus contenidos en aspectos clave como la gestión del diseño en la estrategia empresarial, el ecodiseño, o el diseño gráfico aplicado a producto, reforzando otros aspectos ya presentes como la creatividad, la metodología de diseño, los procesos de fabricación y conocimiento de materiales, interacción usuario/producto, prospectiva, etc.

La titulación posee como uno de sus rasgos distintivos la experimentación práctica de la metodología del trabajo de diseño en muchas de sus asignaturas a modo de taller.
www.unizar.es

| inicio | titulares grupo |

El diseño contra la violencia de género



El IAM (Instituto Aragonés de la Mujer) con sede en Zaragoza, propuso a la Escuela de Arte de Huesca y a través de la profesora de Gráfica Publicitaria, Macu Vicente, intervenir en una performance que se realizaría de forma simultánea en Teruel, Zaragoza y Huesca, el día 24 de noviembre y con el lema: “Contra la violencia de género IMPLÍCATE, es una tarea de todos”



Varios alumnos de la Escuela colaboraron en la propuesta

El grupo de alumnos que intervinieron son: M^aJesús Coscojuela, Jesús Torralba, Roldán Anía, Federico Vallés y Alex Vilanova.

El acto en sí consistía en el “tuneo” o “customización” de unos maniqués-escultura con forma de mujer en un acto de solidaridad e implicación para la eliminación de la violencia contra las mujeres.

La propuesta de diseño del maniquí de los alumnos de Gráfica consistió en recoger de los anuncios en prensa, noticias vinculadas con la violencia de género cuyo resultado hubiese sido una víctima mortal, extraer los nombres de estas

mujeres y sus edades y planificar y seleccionar composición tipográfica y juego de color e imprimir estos datos. Los nombres se colocaron sobre la superficie del maniquí en negro y sus años en rojo, destacando visualmente que cualquier mujer de cualquier edad puede sufrir este tipo de violencia.

Puesto que la campaña era lanzada bajo el lema de IMPLICATE había tres textos intercalados: ¿tu madre? ¿tu hermana? ¿tu amiga?, cuya intención es conmovir la sensibilidad de las personas que sin sufrir este tipo de violencia, pueden imaginar su dolor.

El maniquí se concluía con la imagen de una boca gritando, situada en la cabeza, aludiendo a la protesta y a la denuncia. La cara no tiene rostro, porque debe ser anónima para poder representar a un gran número de mujeres.

Con el material recopilado, posteriormente se editará una publicación conmemorativa del "Día Internacional para la eliminación de la violencia contra las mujeres", en su edición de 2008.
www.escueladeartedehuesca.org

| inicio | titulares grupo |

Formación en Diseño del Cadi

Actividades con Ibercaja Zentrum

Café y Diseño con...



El Cadi sigue organizando las jornadas "Café y Diseño con...", que se integran en la programación de Ibercaja Zentrum, y por las que están pasando algunas de las figuras más emblemáticas del diseño en los últimos tiempos.

Estas jornadas pretenden ser un encuentro con profesionales expertos en diseño, bajo el formato de tertulias durante un desayuno, tanto estudiantes como diseñadores locales o empresas pueden disfrutar de una actividad distendida en la que tienen la ocasión de entablar una conversación de tú a tú con ellos después de que transmitan su visión.

El pasado 23 de Septiembre, el invitado fue Isidro Ferrer, Diseñador e Ilustrador. Premio Nacional de Diseño y Premio Nacional de Ilustración.

Algunos de los temas tratados fueron los siguientes: ¿es el diseño cultura, la genera?, ¿cómo influye el diseño en la cultura de una sociedad? ¿cómo influye la cultura en el diseño? ¿es el diseñador un mero transmisor de información?

El próximo desayuno se celebrará el 22 de Enero de 2009, y contará con la presencia de Carmelo di Bartolo, consultor en diseño estratégico y director de Design Innovation, una empresa especializada en la innovación estratégica y en el diseño biónico.

Además, el 2 de abril de 2009 se contará con la presencia de Sara Navarro, diseñadora de zapatos y empresaria, con la que podremos reflexionar de las siguientes cuestiones: ¿cómo se gestiona el diseño en una empresa como Sara Navarro?, ¿cómo se prepara una colección?, ¿cuál es la relación ideal entre diseñador y empresa productora? Sara Navarro contestará a estas y otras cuestiones desde su rica experiencia.
www.ibercaja.es/obrasocial

Curso de Señalética y Diseño



Desde el 28 de octubre y hasta el 2 de Diciembre se ha celebrado en Ibercaja Zentrum un curso organizado por el Cadi sobre señalética y diseño, impartido por Elena González, Carlos Rodríguez, Nacho Camarero y Antonio Serrano.

El objetivo principal de este taller ha sido proporcionar un conocimiento básico de las cuestiones que hay que tener en cuenta a la hora de diseñar un sistema de señalética y experimentarlas por medio de ejercicios prácticos, contando con la experiencia de profesionales.

Para ello se han tratado temas como la comunicación visual, conceptos y funciones de la señalización en el contexto de utilización o la metodología para la creación de programas señaléticos.

www.ibercaja.es/obrasocial

Cursos de diseño en el ITA



El Centro Aragonés de Diseño Industrial, Cadi, ha venido celebrando a lo largo del año una serie de cursos en colaboración con el Instituto Tecnológico de Aragón, por los que han pasado un buen número de expertos, y con un alto grado de satisfacción de los asistentes. En concreto, los temas tratados en los últimos meses han sido los siguientes:

Taller de Eco diseño: Del 14 al 22 de abril de 2008

Diseño conceptual: Del 26 de mayo al 4 de junio de 2008

Análisis de uso en profundidad de un producto: Del 23 de octubre al 14 de noviembre de 2008

Procesos productivos para diseñadores: Del 3 de noviembre al 12 de noviembre de 2008
www.ita.es

| inicio | titulares grupo |

Una estudiante de la Universidad de Zaragoza, premiada en el concurso internacional de AIJU



Maracas diseñadas para mayores de 65 años

La alumna de Ingeniería Técnica en Diseño Industrial de la Universidad de Zaragoza, Beatriz Talabante Clavería, ha sido galardonada con el primer premio en el concurso de diseño de juguetes que anualmente organiza AIJU, Instituto Tecnológico del Juguete.

En concreto, Beatriz ha ganado en la categoría A, de productos para mayores de 65 años, con su proyecto "Maracas", que fomenta el movimiento de los dedos y muñecas. Además agiliza la mente ya que el jugador tiene que responder ante un estímulo.

Además, otros 2 proyectos realizados por alumnos de la Universidad han sido seleccionados: Un proyector de baile diseñado por Víctor Martínez Oliva y el proyecto "Bell-Ball" de Pablo Roy Marquina.

www.aiju.info

| inicio | titulares grupo |

Un zaragozano, premiado en el concurso de Nuevos Envases, Embalajes y Aplicaciones de Cartón



El cartón utilizado de una manera simple para mejorar un uso cotidiano

ADI-FAD y Pro Cartón España organizan cada año el concurso de diseño NUEVOS ENVASES, EMBALAJES Y APLICACIONES DE CARTON, destinado a premiar todas aquellas aportaciones innovadoras en el ámbito del diseño de envases y embalajes de objetos en cartón y de mejora de los ya existentes, así como las nuevas aplicaciones de este material. También son válidos los trabajos realizados en material complejo de papeles cuya parte externa sea cartón estucado, impreso o no, así como los que incorporan otros materiales, siempre y cuando el 80% del trabajo sea de cartón.

La participación está abierta a jóvenes diseñadores residentes o estudiantes en España.

En la edición de este año, el proyecto denominado "No te escapas", presentado por César Villa, de Zaragoza, obtuvo una mención especial como nueva aplicación. Se trata de un sistema para el transporte de fruta que evita que ésta se estropee. www.adifad.org

| inicio | titulares grupo |

Diseño Aragonés en la Expo

Diseño de espacio Ecofluvi en Expo 2008



Por el espacio han desfilado cientos de miles de niños durante la Expo

El espacio ha formado parte de la exposición Internacional celebrada en Zaragoza y fue diseñado como un espacio amigo, para promocionar el desarrollo sostenible y como lugar de intercambio de regalos de la campaña Ecofluvi.

Línea Diseño concibió el espacio en un tiempo record como un espacio sostenible, en cuanto a la elección de materiales, iluminación y tratamiento de superficies, siendo el espacio reutilizable en un 90%. El espacio Ecofluvi estaba destinado sobre todo al público infantil, quizá el público más receptivo a este tipo de iniciativas. Además del interés en sí del programa que trataba de crear y favorecer hábitos respetuosos con el medio ambiente, se consiguió que el público interactuase con el espacio y el mobiliario como si de un juego se tratase mediante muebles interactivos al tacto, que descubren regalos y sorpresas: como las camisetas mágicas o las ranas que saltan expuestas al sol.

También a través de las zonas de consulta multimedia o de atención al público diseñadas para que los propios niños interactuasen con ellas.

El espacio fue visitado por unas 600.000 personas, teniendo un impacto en mantenimiento casi nulo. www.linea-online.es

Un espacio dedicado al hielo



La empresa de diseño Versus realizó este proyecto para Aramón, en el Pabellón del Telecabina que pudimos ver en la pasada Exposición Internacional de Zaragoza.

El encargo concreto de Aramón fue tematizar las diferentes zonas del edificio, de acuerdo con la idea del arquitecto Ignacio Vicens de crear un umbráculo en forma de roca del hielo, que era la versión que del agua quería dar Aramón.

Los espacios en los que intervino la empresa de diseño Versus, además de la señalética exterior e interior del edificio, fueron los dos establecimientos de hostelería (cafetería y terraza), la boutique, pasillos y sala Vip, así como taquillas y las propias



Espacios expositivos y de servicios diseñados

cabinas.

También se pretendía en la medida de lo posible “comunicar” en diferentes espacios del edificio la existencia de las estaciones de esquí del grupo.

www.aramon.es

www.estudioversus.com

Productos del Pabellón de Aragón en la Expo

Diseño personalizado para obsequios institucionales



La nueva interpretación de la cesta de frutas de Aragón

El Pabellón de Aragón, ha sido uno de los más visitados en la reciente Exposición Internacional de Zaragoza. Por necesidades protocolarias la dirección del Pabellón necesitó una serie de regalos corporativos para visitas Vip y otros compromisos institucionales, bajo el slogan “Aragón Agua y futuro”.



El embalaje de los grabados, en concordancia con la imagen general

El equipo de Línea Diseño realizó una serie de propuestas conceptuales que integraban exclusividad y tradición a través de unos códigos formales y gráficos basados en el emblemático espacio arquitectónico. Una de las propuestas realizadas fue una cesta de frutas de Aragón (rediseñada totalmente), tanto la cesta como el packaging o envoltorio de las frutas, cierra un ciclo creativo con la arquitectura: “un pabellón inspirado en una cesta de frutas y una cesta de frutas que estaba inspirada en la arquitectura del pabellón”. Se entregaron 5.000 cajas.

El segundo obsequio más exclusivo y limitado, fueron una serie de grabados en edición numerada realizados por Andrés Navarro, uno de los arquitectos responsable del proyecto. A tal fin, se diseñó un pack tubular individual que recrea la textura exterior del pabellón con unos acabados de prestigio.

www.linea-online.es

La fiesta me mata



La fiesta me mata y sus personajes de colección diseñados por Eslab constituyen un souvenir alternativo en el entorno de la ciudad de Zaragoza que se presentó en el Pabellón de Aragón de Expo y posteriormente fueron cabecera de Heraldo de Aragón durante las fiestas del Pilar. La colección de llaveros extendida a otras comunidades autónomas está realizada a mano y fue creada en la búsqueda de un concepto innovador de souvenir dirigido a un grupo de usuarios que no se dejarían seducir por los típicos recuerdos tradicionales.

www.eslabshop.com



Souvenirs alternativos y originales para el Pabellón de Aragón



Algunos de los productos diseñados fueron de elaboración artesanal

Selección de productos para el Pabellón de Aragón

La tienda del pabellón de Aragón durante Expo Zaragoza 2008 fue una oportunidad para el estudio Novo de reinventar la imagen de los productos más tradicionales de Aragón, aportándoles una visión renovada.

Se han rediseñado y producido diferentes souvenirs. Ejemplos de éstos son las chapas, ilustradas con productos típicamente aragoneses como el botijo, la bota de vino, las castañuelas, las alpargatas, etc., o algunos diseños de camiseta que aluden a personajes famosos de Aragón en el ámbito cultural, tales como Goya o Buñuel.

Uno de los productos más personales que se ofrecieron a los visitantes este verano fueron las Pat's: broches que representan a un baturro y a una baturra en forma de simpático muñeco. Las Pat's son un producto totalmente artesanal y por tanto de tirada limitada haciendo así que ninguno sea idéntico entre sí.

Otro objeto artesanal propuesto por Novo fue el Botijo, del que se mostró una estética sutilmente más elaborada y modernizada.

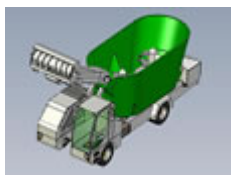
En materia de alimentación se realizó el rediseño del famoso adoquín, el tradicional caramelo de sabores, con una imagen más actual inspirada en la fiesta del Pilar.

www.estudionovo.es

| inicio | titulares grupo |

Comunidad Diseña

Nueva máquina mezcladora autopropulsada



Imágenes de la nueva máquina mezcladora

La empresa Inmosa, Ingeniería y Montajes Monzón, S.L. ha desarrollado una máquina mezcladora autopropulsada de sistema vertical con dos sinfines. En este sistema se tiene pensado sacar 4 modelos al mercado que serán de 17, 20,24 y 30 metros cúbicos de capacidad de las cuales sólo la primera tendrá el motor delantero a la derecha de la cabina y el resto serán con motor trasero en un carenado especial. En particular el modelo MVS17 dispone de un motor térmico de 175 CV IVECO. La descarga puede hacerse mediante puertas laterales o por medio de una cinta trasera que permite la descarga a los dos lados. La tracción se hace por medio del puente diferencial delantero y permite como opción un sistema de tracción a las 4 ruedas así como habilitarla, si es necesario, con un sistema de doble eje direccional.

La máquina está pensada para una velocidad de desplazamiento de 25 Km/h aunque el objetivo es llegar hasta 40Km/h (opcional). La cinta de carga está compuesta de cadenas laterales y travesaños fabricados en POLIETILENO 500 que aseguran además de una alta efectividad en el uso, una vida muy larga. En su diseño se ha puesto especial esfuerzo en conseguir una máquina con la máxima maniobrabilidad por lo que se ha reducido al

máximo la distancia entre ejes y se ha trabajado en la geometría de la máquina para hacer de ésta una máquina compacta y que pueda desenvolverse en el menor espacio posible.

www.grupotatoma.com

| inicio | titulares grupo |

Nueva identidad corporativa de Cubo Diseño

La nueva logomarca es una apuesta por reflejar el espíritu de Cubo, una imagen moderna y joven, unión de sencillez, multiplicidad y crecimiento expresados mediante una gráfica alegre y colorista, que refleja tanto el trabajo multidisciplinar que lleva a cabo el estudio, como la creatividad y solidez que caracteriza nuestro trabajo".

www.cubo.es

| inicio | titulares grupo |

Línea Diseño. 10 años más que diseñando

Línea Diseño, empresa fundada por integrantes de la que fue la IV promoción de becarios de diseño industrial del Gobierno de Aragón, cumple 10 años en el mes de Diciembre.

El balance de estos 10 años ha sido muy enriquecedor, participando en más de 260 proyectos, para alrededor de 70 empresas, la mayoría aragonesas, y participando en otras actividades sociales relacionadas con el mundo del diseño y su difusión: intervenciones en la calle, colaboración con restauradores y músicos, participación en charlas y cursos; y en resumen viviendo el diseño aragonés no solo como un trabajo sino como "un estilo de vida".

La empresa aprovecha este aniversario para agradecer a todas aquellas personas que les han acompañado en este tiempo.

¡Feliz Aniversario! y ¡Viva el diseño!

www.linea-online.es

| inicio | titulares grupo |

Inauguración del nuevo estudio de Novo, y presentación de su nueva imagen

El pasado octubre, Novo abrió las puertas de su nuevo estudio, con una imagen renovada. Novo, que se dedica al diseño industrial, gráfico, web y de interiores, ha madurado su imagen y la ha presentado en blanco y negro empleando un estilo gráfico cargado de significado.

Como apoyo a esta imagen, además de presentar una nueva página web, el estudio ha establecido su actual emplazamiento en una antigua carbonería que ha sido reformada conservando algunos de sus elementos originales y aportando al espacio un encanto ligado al valor innovador del diseño.

El nuevo espacio del estudio Novo es el reflejo de su nueva imagen. Una imagen basada en la combinación de elementos que simbolizan tanto su experiencia en el sector como la creatividad e innovación por la que se caracteriza.

La rehabilitación de algunas paredes y columnas que han quedado visibles, como reflejo de lo que una vez fue este espacio, la creación de una entreplanta, la apertura de un gran lucernario a 6 m



La nueva imagen,
sencilla y moderna





Imágenes de las instalaciones antes y después de la reforma

de altura, el moderno mobiliario, simbolizando la era de la tecnología y la innovación,... Todos estos elementos conforman una equilibrada mezcla en este local que ha ido adaptándose a cada época, preparándose para ser un cómodo espacio de trabajo en el que se desarrollan proyectos gráficos, industriales y de interiorismo desde un punto creativo y funcional.

www.estudionovo.es

| inicio | titulares grupo |

3 Empresas de la Comunidad Diseña, seleccionadas para participar en las exposiciones "Valores del Diseño"



Al igual que la empresa Versus de la cual ya hablamos en un boletín anterior, las empresas Pikolín y Yudigar, pertenecientes a la Comunidad Diseña han participado en varias de las exposiciones que se han venido celebrando bajo el nombre de "Valores del diseño". En concreto se seleccionó el somier termal articulado en 5 planos de Pikolín para la exposición "Cotidiano", la empresa Yudigar participó en la exposición "Diseño, Visión, Innovación" y el estudio Versus presentó su gráfica para la Casa de la Mujer en la exposición "24x365".



Además, otras empresas aragonesas como Imaginarium, Casa Artiach, Curver o Caf, también han participado en estas exposiciones.

La primera temporada de este ciclo de exposiciones organizado por el Círculo de Bellas Artes y la Sociedad Estatal para el Desarrollo del Diseño y la Innovación (ddi), concluye con la exposición Happy End. Con esta iniciativa, ambas instituciones quieren llamar la atención sobre el valor del diseño y sus usos técnicos, creativos, económicos y sociales – que, a menudo, pasan desapercibidos para el gran público-, y hacer de la Sala Juana Mordó un lugar de referencia del mismo. Las cinco exposiciones de este primer año se han complementado con la edición de los correspondientes catálogos.



Estos son algunos de los diseños seleccionados para las diversas exposiciones

Los temas expositivos que se han tratado este primer año han sido Cotidiano, Comunicación Social, Utilidad, Innovación y Proceso de creación.

www.pikolin.es
www.yudigar.es
www.estudioversus.com

| inicio | titulares grupo |

VEA, Premio VENDOR a la Junior Empresa



VEA ha recibido el premio VENDOR a la Júnior Empresa en su 49ª Edición, entregado por el Club de Marketing-Directores y Ejecutivos de Aragón. Este galardón, que es el más antiguo de cuantos se conceden actualmente en nuestra Comunidad Autónoma, fue entregado el pasado mes de octubre en una ceremonia celebrada en la Feria de Zaragoza, que contó con la presencia de una nutrida representación de la vida económica, social y política de la Comunidad aragonesa, encabeza por el consejero de Industria, Comercio y Turismo del Gobierno autonómico, Arturo Aliaga.

VEA ha destacado por mantener una estrategia de diferenciación a través de la innovación y el liderazgo en servicios empresariales, que le ha

llevado a consolidarse como una consultora de referencia tanto a nivel autonómico como nacional.

VEA desarrolla su actividad en cinco áreas de negocio: estrategia y organización, I+D+I, energía, desarrollo territorial, y gestión de proyectos. Además completa su actividad con proyectos de ingeniería desarrollados por TRYBOS, empresa perteneciente al Grupo VEA.

Pertenece a diversas Asociación y Organismos, como la Asociación Aeronáutica Aragonesa. Como integrante de su Comisión de I+D+I, llevó a cabo la presentación del Plan Estratégico de I+D+I de la Asociación, en el acto de presentación de la entidad que se celebró el pasado día 25 de noviembre en Madrid.

www.veaqualitas.com

| inicio | titulares grupo |

Diseño nacional e internacional

Nuevos conceptos para LEGO, una empresa de siempre



Marta Tantos Aranda lleva desarrollando su vida profesional dentro de la empresa LEGO Group en Dinamarca desde el año 1996, en el departamento de Investigación y Desarrollo. Actualmente es Concept Manager en el concept Lab que la empresa tiene en Barcelona desde el año 2004. En este equipo con 5 satélites en 3 continentes, se ha especializado en la parte de investigación con el consumidor como parte central del desarrollo de nuevos conceptos. En proyectos de colaboración con otras empresas ha participado en trabajos con Nike Inc., McDonalds, ReD Associates, What If?!,

Legó es jugar, pero también es aprender...¿Se trata de de una estrategia de marketing o realmente es la filosofía que hay detrás de cada juguete?

El propósito y la visión de LEGO Group es inspirar a los niños a explorar y cuestionar su propio potencial creativo porque ellos van a ser los constructores del futuro. Por ello, el rol que le damos a los juguetes y experiencias de juego que desarrollamos están siempre basadas en una actividad donde se aprende a través del juego, por ser la manera más intuitiva y divertida de aprender.

En un mercado que evoluciona tan rápido, ¿Cómo se detectan las tendencias que se impondrán en un futuro?

Estas tendencias se detectan a través de actividades de investigación muy diversas y que se enfocan a ámbitos diferentes como pueden ser: el mundo cercano que rodea a los niños, el mercado de juguetes, desarrollo económico y cultural de países y regiones, media y tecnología, etc. Según el tipo de investigación la metodología y el proceso a seguir pueden variar mucho.

Con toda la información que se puede recopilar, la parte de análisis para llegar a conclusiones que sean de utilidad a la hora de desarrollar experiencias nuevas de juego es la fase más compleja y que requiere competencias muy específicas.

En concreto, desde concept Lab Barcelona hemos estado desarrollando grandes proyectos de investigación donde la parte de etnografía está teniendo un gran impacto para LEGO Group.

Pensar en conceptos "nuevos" de juguetes tiene que ser complicado ¿Cómo son vuestras sesiones de creatividad?

Nuestras sesiones creativas pueden ser muy diversas dependiendo del brief que tengamos como punto de partida. Normalmente, siempre tenemos una primera fase que se basa en entender la investigación realizada para utilizarla como fundamento en el desarrollo de conceptos. Si se realizan muchas sesiones seguidas, hay que asegurarse de tener una gran variedad de puntos de inspiración para que los participantes en las

etc. así como coordinadora de proyectos con universidades en Japón, Singapur, España, etc.

mismas no se bloqueen, y siempre haya unos “catalizadores” que aseguren el buen nivel de los conceptos. En otras ocasiones, es muy bueno salir del entorno normal de trabajo para poder pensar de forma diferente y mantener la energía.

Pero lo fundamental para una buena sesión creativa es el nivel y el tipo de gente que participa, así como el rol fundamental del facilitador del evento, para asegurar un entorno de generación de ideas en vez de destrucción de las mismas.

Los nuevos diseños ¿Se testan antes de ser lanzados al mercado? ¿Cómo?

Se siguen utilizando métodos tradicionales como son las dinámicas de grupo para testar algo antes de lanzarse al mercado. Pero cada vez más, los nuevos productos y experiencias se testan a lo largo de todo el proceso de desarrollo con actividades como pueden ser las de co-creación con el consumidor. Esto ha sido de gran valor a la hora de relanzar la última versión del set de Robótica de Mindstorms, ó de cómo se está desarrollando LEGO Universe (un MMOG: Massively Multiplayer Online Game) en el cual hay un gran panel de usuarios (niños y adultos) que están co-desarrollando el futuro mundo virtual.

¿Cuánto puede tardar el desarrollo de un nuevo juguete desde la idea incipiente hasta que está en las tiendas?

Esto depende mucho del tipo de proyecto a realizar. Los más rápidos pueden llevar unos 6 meses si se conocen la mayor parte de parámetros que pueden influir en un producto nuevo. Pero puede llegar a varios años si se trata de algo muy nuevo y desconocido para la empresa.

En un mundo tan globalizado, ¿Existen grandes diferencias en la forma de jugar de los niños de distintos puntos del planeta?

Sí que hay diferencias dependiendo de las regiones, sobre todo en lugares donde jugar con LEGO bricks no es parte de la cultura general. Pero una vez que los niños están habituados a usar LEGO como material creativo, hay unos procesos de uso muy parecidos. Lo que sí cambia son los factores que afectan a los niños en su día a día. Por ejemplo el espacio de juego dentro de la casa en la que vivan, ó el grado en el que los padres se involucran a la hora de jugar con sus hijos.

¿Cuáles han sido vuestros últimos lanzamientos?

En estos últimos años, las líneas más tradicionales como pueden ser LEGO Duplo, LEGO City y LEGO Creator están teniendo un éxito increíble. La línea de producto Star Wars sigue teniendo lanzamientos estrella, ha llegado a ser un clásico que se renueva cada año, y el año que viene celebrará el 10 aniversario. En experiencias en el mundo virtual, LEGO Factory es un ejemplo de cómo se aprovechan las nuevas tecnologías para que el usuario configure el producto a su medida. Y como ya he comentado anteriormente pronto se lanzará LEGO Universe, que aportará una gran experiencia dentro de un mundo virtual de LEGO donde se puede experimentar toda la creatividad en un entorno nuevo.

www.lego.com

Arranca Innovate! Europe 08 en Zaragoza



El pasado 17 de diciembre arrancó Innovate! Europe, un evento tecnológico que se organiza desde 2005 en Zaragoza en el que se reúnen emprendedores, grandes compañías tecnológicas, capital riesgo, agentes públicos y prensa especializada del ecosistema innovador europeo. En él, se pretende favorecer y acelerar la expansión del mercado europeo de la innovación tecnológica.

En esta ocasión, el programa comenzó con un evento en Zaragoza donde se seleccionaron las mejores empresas europeas de nueva creación en tecnología de información, Internet, servicios y aplicaciones de telefonía móvil y medios digitales.

En este workshop intensivo de un día los participantes tuvieron la oportunidad de hacer una presentación de su empresa en 10 minutos. Analistas especializados del sector hicieron sugerencias concretas sobre como posicionar sus productos con eficacia para que la empresa resulte atractiva a inversionistas potenciales, clientes y compañeros.

www.fundacionzcc.org
www.innovate-events.com

| inicio | titulares grupo |

Nuevo clúster de diseño en Barcelona



El Día D, de Diseño, acto con motivo de los 35 años de BCD celebrado el pasado 24 de julio en la Casa Llotja de Mar, ha sido la ocasión escogida para anunciar el futuro Clúster Diseño, un proyecto impulsado por BCD, conjuntamente con 22@Barcelona, que se establecerá en el distrito de la innovación de la ciudad.

El Clúster Diseño, es un proyecto de excelencia empresarial e innovación con proyección internacional que sigue el modelo de los clústers del 22@Barcelona, facilitando la concentración estratégica de los principales agentes económicos, institucionales, docentes y de innovación del sector. El objetivo es reforzar la marca Barcelona Diseño y convertir la ciudad en un polo de innovación de referencia en este ámbito, a nivel internacional.

En este sentido, cabe destacar que el Clúster Diseño tiene como objetivos principales:

- Cuantificar, estimular, poner en valor y cualificar la actividad de diseño en Barcelona.
- Dinamizar los sectores industriales tradicionales, pero también el sector servicios y los sectores emergentes.
- Añadir valor en la marca Barcelona Diseño.
- Conectar las empresas con el Sistema Recerca i Innovació a través del Sistema Diseño.
- Potenciar la cadena de valor del clúster.

El Clúster Diseño incluirá diversas acciones:

- Proyectos de interacción: diseño + aeronáutica, diseño + turismo, diseño + náutica, diseño + textil, etc.
- Las sinergias con los otros clústers presentes en el 22@, como el Clúster

Media o el Clúster TIC.

- La atracción de actividades diseño en Barcelona: de empresas (Corporate Design Centres), de inversión y de talento.
- Las sinergias entre los diferentes actores y la interacción universidad-empresa.

| inicio | titulares grupo |

Reunión Federación Española de Entidades de Promoción de Diseño en la Expo de Zaragoza



El pasado 23 de julio tuvo lugar la asamblea de la Federación de Entidades de Promoción de Diseño en Zaragoza, en concreto se celebró en el Hotel Hiberus. El Centro Aragonés de Diseño Industrial fue el anfitrión de un acto que contó con la participación de la gran mayoría de entidades que en España se dedican a la promoción del Diseño pertenecientes a la Federación. Asistieron representantes de los siguientes organismos: BAI, Agencia de Innovación de Bizkaia, BCD, Barcelona Centro de Diseño, CEDIR, Centro de Diseño integral de La Rioja, Centro de Diseño de Castilla-La Mancha, ddi, Sociedad estatal para el desarrollo del diseño y la innovación, INFO, Instituto de Fomento de la Región de Murcia, IDEA, Agencia de Innovación y Desarrollo de Andalucía, IMADE, Instituto Madrileño de Desarrollo, IMPIVA, Instituto de la Mediana y Pequeña Empresa Valenciana.

También asistieron a la reunión representantes de Fundación Diseño Madrid- DIMAD y SURGENIA, Centro Tecnológico Andaluz de Diseño.
www.federaciondiseno.net

| inicio | titulares grupo |

El diseño Iberoamericano desembarca en Madrid



Martin Azua
España

Entre los días 24 de noviembre y 4 de diciembre de 2008 se han celebrado las actividades de la I Bienal Iberoamericana de Diseño, cuyas exposiciones se extenderán hasta el 15 de febrero de 2009.

Además, se han desarrollado distintas mesas redondas, conferencias y talleres con personalidades del mundo del diseño.

A lo largo de todos estos actos, figuras consolidadas y jóvenes talentos de diferentes ramas del diseño (diseño de espacios o interiorismo, diseño industrial o de producto, diseño gráfico, diseño de moda y textil y diseño digital) aportaron nuevas ideas a un mundo en constante renovación. Por ello no se ha planteado ésta como una cita sólo de diseñadores, sino para la sociedad en su conjunto. La BID pretende dar a conocer y potenciar las propuestas más representativas, destacadas e innovadoras del diseño de Iberoamérica. Dentro del programa de la Bienal se ha celebrado además una reunión entre representantes de distintos centros de promoción de diseño iberoamericanos (Portugal, Méjico, Cuba, Venezuela, Costa Rica...) y la Federación Española de Entidades de Promoción de Diseño, con la asistencia del Cadi.

La Exposición de la BID 08 recoge los trabajos, de diferentes categorías, realizados en los últimos 20 años por diseñadores consolidados y emergentes de todos los países iberoamericanos. Cuenta con un total de 316 proyectos y más de 250 participantes. Además permite conocer una



muestra de trabajos de estudiantes de cerca de 50 centros de formación iberoamericanos de diseño.

La Exposición en la Central de Diseño Matadero Madrid permanecerá abierta al público de forma gratuita desde el 26 de noviembre de 2008 hasta el 15 de febrero de 2009 (Lunes a Sábado, de 11 a 21 horas. Domingos y festivos, de 10 a 15 horas. P^a de la Chopera, 14).
www.bid-dimad.org

| inicio | titulares grupo |

Pati Núñez y Andreu World reciben los Premios Nacionales de Diseño 2007



El Palau de l'Almudaina de Palma de Mallorca fue el pasado 2 de septiembre el escenario de la entrega de los Premios Nacionales de Diseño 2007, certamen organizado por el Ministerio de Ciencia e Innovación y BCD, que figura como uno de los eventos del mundo del diseño más relevantes a nivel internacional. Con los Príncipes de Asturias como ilustres invitados, los premios fueron entregados a Pati Núñez, en la categoría profesional, y a Andreu World, en la categoría de empresa.



El Príncipe Felipe destacó en su discurso “el diseño y la innovación como pilar fundamental para fomentar la competitividad de las empresas y su imagen internacional, así como la calidad de vida de las personas”. Asimismo, resaltó el “dinamismo del diseño español”, el cual “estimula la internacionalización del tejido productivo nacional y favorece la consolidación de la imagen de las marcas españolas”.

El jurado, formado por prestigiosas personalidades del sector del diseño, otorgó el premio a Pati Núñez en base a “su impecable trayectoria, por la elegancia formal de sus proyectos, audacia y generosidad, y por su habilidad en involucrarse en cada proyecto de una manera muy personal, provocando lecturas visuales cargadas de sensualidad y poesía”.

La empresa Andreu World recibió el galardón por “la coherencia general en el uso del diseño como estrategia empresarial, integrando con éxito las diferentes disciplinas del diseño, y por su labor de creación de oportunidades para nuevos talentos y de difusión de la cultura del diseño”.

Los Premios Nacionales de Diseño son el más alto galardón que se otorga en el territorio español como reconocimiento a una trayectoria relevante en el campo del diseño. Estos premios de carácter honorífico, se conceden a la empresa, al diseñador o equipo de diseñadores que hayan destacado por su excelente y ejemplar trayectoria empresarial o profesional.

www.premiosnacionalesdedisenio.com

www.patinunez.com

www.andreuworl.com

| inicio | titulares grupo |

Vicarbe Hábitat Premio Príncipe Felipe a la Excelencia Empresarial



Vicarbe ha sido galardonada con el Premio Príncipe Felipe a la excelencia empresarial en la categoría diseño. La empresa valenciana especializada en mobiliario para el hogar e instalaciones, desarrolla junto con los mejores diseñadores y arquitectos de todo el mundo, una colección de mobiliario contemporáneo que se distribuye en más de 40 países. La empresa ha

trabajado con nombres tan reconocidos como Patricia Urquiola, Jorge Pensi, Mario Ruiz, Francesc Rifé, Jean-Marie Massaud, Vincent van Duysen, Jeffrey Bennett o Arik Levy. En esta edición de los premios han sido nominadas también las empresas Andreu World, BD Barcelona, Stua y Future Fibres Rigging Systems.

El grupo VICCARBE contiene y refleja un estilo de vida contemporáneo a través de unos productos comprometidos con las necesidades actuales en el equipamiento del hábitat. Una colección caracterizada por una sencillez cualitativa, elegancia innovadora e identidad global capaz de proponer nuevas formas de relación y comunicación con el usuario e integrarse con naturalidad en diversos ambientes. Apuesta por la creación de colecciones que tengan la capacidad de ser ubicadas en el hogar y el contract y se enfrenta a la amenaza de las "marcas blancas" y las copias procedente de países de bajo coste defendiendo una clara tendencia en auge, la de las "loemarks", donde el cliente se siente identificado con una filosofía de marca.

Presente en más de 40 países, desarrolla junto con los mejores diseñadores y arquitectos a nivel mundial una colección de mobiliario contemporáneo para hogar e instalaciones que se comercializa a través de los más prestigiosos distribuidores, siendo pioneros a nivel nacional de un grupo sólo comparable en su staff de diseñadores con multinacionales.

www.premiosprincipefelipe.es
www.viccarbe.com

| inicio | titulares grupo |

Roca, premiada con el Design Management Award 2008



La ciudad de Cardiff, Gales, fue el pasado lunes 13 de octubre la anfitriona de la ceremonia de entrega de los Design Management Europe Awards 2008, en la que la compañía española Roca fue galardonada con el premio a la mejor gestión del diseño en la categoría de gran empresa.

Este premio reconoce los esfuerzos de Roca en la aplicación del diseño como elemento esencial dentro de su estrategia empresarial.

Roca es una empresa familiar fundada en el año 1917, líder en su sector. Está presente en más de 135 países con 22 marcas distintas. Tiene 23.000 trabajadores, y produce al año más de 43.000.000 de piezas para el sanitario en 59 fábricas situadas en 17 países diferentes, facturando más de 1.600 millones de euros anuales.

Actualmente dispone de un centro de diseño con más de 125 personas donde se diseñan y desarrollan productos para el baño: desde sanitarios, grifos, bañeras, cabinas de hidromasaje, muebles y accesorios, hasta los componentes electrónicos de las piezas que fabrican. Este mismo departamento es el encargado de hacer los ensayos de laboratorio necesarios para testar los propios productos y también tramita las certificaciones y homologaciones necesarias y elabora los prototipos y las maquetas.

En el año 2006 pusieron en marcha el Innovation Lab, una unidad dependiente del Centro de Diseño, pero con objetivos, recursos y equipo diferenciados. Actualmente, lo forman un equipo multidisciplinar e internacional de 6 personas que tiene como objetivo desarrollar y preparar nuevos productos de cara al futuro.

www.roca.es

El proyecto TRÄD, ganador de la tercera edición del Premio de diseño industrial de Mueble María Martínez Otero



El proyecto Träd, obra de los diseñadores Josué Gamonal y Vicente Porres (Madrid), ha resultado ganador de la tercera edición del Premio de Diseño Industrial del Mueble María Martínez Otero, dedicado en esta convocatoria a "El Universo de los Niños".

El jurado ha señalado que se trata de un concepto innovador que amplía la tipología del mueble infantil, gracias a sus referencias a la naturaleza y a su carácter de refugio y casa de juegos.

Los miembros del jurado destacaron asimismo la sencillez de esta propuesta y la estética de su presentación, así como la poesía presente en este trabajo.



Los autores del proyecto, Josué Gamonal y Vicente Porres, afirman:

"Träd, es más que un mueble, un perchero, o un sistema de almacenaje. Träd es un refugio, un espacio personal donde el niño desarrolla sus fantasías y juegos. Un lugar donde sentirse seguro, aprender e imaginar. Ese bosque encantado donde poder soñar con héroes y princesas, brujas y dragones.....y vivir mil y una aventuras."

"El árbol, como icono de sabiduría, refugio y lugar de juegos. Símbolo del crecimiento y de la vida. Acercamiento a una naturaleza cada vez más ausente, en una vuelta a los juegos tradicionales, hacia el desarrollo de la imaginación, sin artificios, la base para el crecimiento del mundo personal del niño."

www.fundacionmariamartinezotero.org
www.noviembreestudio.es

La búsqueda de nuevas caminos por recorrer



La Mamba Studio, es un grupo creativo de diseño valenciano de reciente creación. Con un carácter emprendedor y un afán por buscar nuevas oportunidades inexploradas, focalizadas en la interpretación y uso de nuevos materiales. La Mamba presentó 3 stands en la pasada feria Habitat 2008 de Valencia.

Entre sus trabajos, destaca la mesa vertical Blou (2008), inspirada en el movimiento del mar y la cultura mediterránea, para relacionarse durante comidas o eventos. Dotada de una fuerte personalidad escultural, no deja de lado su aspecto funcional, siendo un sencillo diseño utilizado para el catering más exclusivo.

La pieza es una mesa vertical en donde el usuario "inserta" los platos en la superficie. Pensada para el ámbito de cócteles y fiestas, es un objeto apilable además de tener un gran atractivo visual. Está creada en piedra acrílica de LG Himacs.

www.lamamba.es



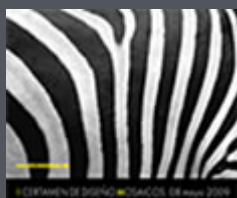
Eventos

Concursos



- Hasta el 28/02/2009 - Concurso de iluminación Lamp lighting solutions**
Se admite todo tipo de proyecto de iluminación arquitectónica realizado entre el 1 de Enero del año 2007 hasta el 31 de Diciembre del año 2008.

Más info en www.lamp.es/premios



- Hasta el 13/03/2009 - II Certamen de Diseño L'Antic Colonial - Mosaicos**
L'Antic Colonial, Porcelanosa Grupo, convoca su II Certamen de Diseño, que en esta ocasión versará sobre mosaicos de piedra y vítreos. El certamen va dirigido a arquitectos, interioristas y diseñadores, y su finalidad es fomentar la actividad creadora de los nuevos y futuros profesionales, favoreciendo su promoción, así como la difusión de su obra, aplicando la colección de mosaicos de piedra y vítreos de L'Antic Colonial.

Más información: www.anticcolonialdesign.com



- Hasta el 30/03/2009 - 22º Concurso de Diseño del Mueble de Manacor**
Dirigido a profesionales del diseño y estudiantes

www.idi.es
www.afusta.com



- Hasta el 31/01/2009 - Premio Medio Ambiente 2009**
Diseño para el Reciclaje: producto reciclado / reciclable.

El Premio reconoce esfuerzos dirigidos a fomentar estrategias diversas orientadas a incorporar materiales reciclados en los productos que se fabrican, y a la vez facilitar la reciclabilidad al final de su vida útil.

Más información en: www.arc-cat.net/ca/ccr

- Hasta el 2/06/2009 - 5º Concurso Internacional de Diseño de Juguetes AIJU**
Se trata de realizar el diseño de un juguete innovador y seguro, que permita entretenerse mientras se realiza un recorrido dentro de cualquier medio de transporte (coche, autobús, avión, barco, etc.)

www.aiju.info

- Hasta el 31/01/2009 - Premio Braun 2009**
Las propuestas de diseño deben incluir una descripción del proyecto, imágenes del diseño, bocetos, planos técnicos, fotografías, etc.

Más información en: www.braunprize.com

**BraunPrize
2009**



Hasta el 12/01/2009 - V Edición del Concurso “Mueble Selección Castilla La Mancha”

Los objetivos de la convocatoria son: obtener soluciones innovadoras en el campo del mobiliario y establecer vías de desarrollo, perfeccionamiento y promoción profesional para diseñadores del mueble. Así como potenciar la calidad del diseño y la elaboración del mueble.

El tema del concurso para el año 2009 es libre. Se admitirán diseños de mobiliario urbano o de interior.

Más información en: www.clmdisenio.com

Hasta el 27/02/2009 - TalentosDesign 09

Dirigido a estudiantes del mundo del diseño e ideado bajo la premisa de que un diseño debe pensarse desde su creación hasta su desecho. El diseño, como creación que integra la estética con las exigencias de su función, puede y debe ayudar a mejorar el medioambiente al tiempo que los factores medioambientales pueden mejorar la producción de objetos.

Más información en: www.talentosdesign.com

Hasta el 31/12/2008 - Roca International Design Contest 2008-2009

Este concurso ofrece a los talentos de todo el mundo la oportunidad de presentar sus creaciones basadas en la innovación y el diseño dentro del ámbito del baño.

Como en las dos anteriores ediciones, el concurso se dirige a diseñadores de producto o interior y arquitectos, así como a estudiantes de diseño de producto, interior y arquitectura, menores de 35 años.

Más información en: www.jumpthegap.net

Formación

22 Enero 2009 - Café y Diseño con... Carmelo di Bartolo
Lugar: Ibercaja Zentrum

Más info: cadi@aragon.es
www.ibercaja.es/obrasocial

Enero 2009 - Máster en Gestión de la Innovación
Instituto Tecnológico de Aragón

www.ita.es/masterinnovacion

Enero 2009 - Primer Programa de Creación de Empresas en el Sector del Diseño y actividades creativas

di_mad



EOI escuela de negocios

ddi

Instituto estatal para el desarrollo del diseño y la innovación



Colabora



afines

Central de Diseño de Matadero Madrid

www.dimad.org

Enero 2009 - INTERNATIONAL MASTER IN INNOVATION MANAGEMENT (Im2)

Deusto Business School , Bilbao

www.dbs.deusto.es

2 Abril 2009 - Café y Diseño con... Sara Navarro

Lugar: Ibercaja Zentrum

Más info: cadi@aragon.es

www.ibercaja.es/obrasocial

Libros y publicaciones

- Diseño Rentable

Autor: Xènia Viladàs

Editorial: Index Book



Esta obra se dirige a aquellas organizaciones que todavía tienen el diseño como asignatura pendiente y propone, desde una óptica de gestión, diez temas de reflexión para reducir el riesgo en la toma de decisiones relacionadas con esta materia. Las herramientas y los conceptos que se ofrecen en estas páginas son propuestas abiertas que cada uno tendrá que hacer suyas. No es un tratado de gestión del diseño sino una especie de "navaja suiza" para llevar en el bolsillo y utilizar cotidianamente.

- Nueva revista de diseño gráfico en España.

Étapes.

Autor: Varios



Revista trimestral de contenidos sobre tipografía, diseño, fotografía, ilustración e incluso packaging.

La edición en español de étapes: nace como una revista-libro, un bookazine que se resiste a plegarse a las exiguas fechas de caducidad que impone el voraz ritmo de renovación del mercado editorial.

- Cuadernos 01 y 02

Autor: Fernando Amat (Vinçon), Javier Mariscal y América Sánchez, Franciso Echeverría (Gab. Téc. Echeverría), Chema León (Interbrand) y Jesús Gil (Summa).

Editorial: Index Book



Cuadernos es un espacio de reflexión y un punto de encuentro entre diseñadores y profesionales de la comunicación visual, que ofrece una visión crítica sobre la realidad laboral que rodea a este

sector. Una conversación informal entre colegas de profesión durante un almuerzo en el que intercambian impresiones y analizan las inquietudes y preocupaciones que les abordan en su día a día.



- Gráfica en punto de venta

Autor: Maia Francisco
Editorial: Index book

El crecimiento de la industria al detalle ha disparado los niveles de competencia y ha llevado a muchas marcas a desarrollar estrategias de venta complejas. Además de las técnicas tradicionales de iluminación, materiales y texturas, los componentes gráficos han ganado protagonismo en esta nueva concepción del diseño de interiores.



- El Pequeño Sabelotodo

Autor: Varios autores
Editorial: Index book

Qué es un meta tag? ¿Qué tipo de medida es DIN A1? ¿Qué permisos y documentos hacen falta antes de publicar material sujeto a copyright?

El pequeño sabelotodo proporciona a los diseñadores los datos fundamentales que necesitan para prosperar en su cada vez más sofisticado ámbito de trabajo.

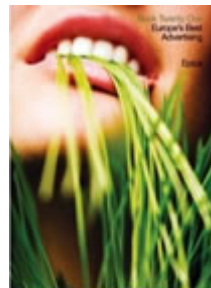
A lo largo de siete capítulos (Diseño, Tipografía, Medios digitales, Producción, Marketing, Legislación y Organización), el libro ofrece un análisis conciso y aclara la terminología especializada.



- Buyology. Number 2

Autor: Martin Lindstrom
Editorial: Arrow Books Ltd

Analiza las reacciones de los consumidores ante la publicidad, discute profundamente algunos de los planteamientos más aceptados del sector. Entre sus planteamientos señala que las campañas antitabaco parecen lógicas desde una perspectiva racional, pero muchas veces sólo consiguen que los fumadores tengan más ganas de fumar. Las ideas son fruto de una investigación en la que se han invertido 7 millones de dólares, unos 5,5 millones de euros, utilizando técnicas neurológicas en 2.000 personas de cinco países para ver los comportamientos frente a las compras.



- Epica Book 21

Editorial: Thames and Hudson

El anuario de publicidad y campañas gráficas de toda Europa. Más de 800 anuncios comerciales, packaging, direct mail, etc.. Un libro de referencia para creativos que quieran conocer las últimas tendencias publicitarias.

Eventos

- HAPPY END 10 Procesos de Diseño

Centro Párraga de Murcia, del 12 de diciembre de 2008 al 30 de enero de 2009

www.ddi.es



- Ron Arad. Exposición



19/11/2008-26/01/2009
Lugar: Centre Pompidou. París (Francia)

www.centrepompidou.fr



- Carteles de Renau, en el Paraninfo

Edificio paraninfo . Universidad de Zaragoza (Plaza Basilio Paraíso). De octubre del 2008 a enero del 2009.

Sacado de www.celandigital.com



- La Ventana Eléctrica

Luis J. Loras
Ventana Abierta. Escuela de Arte de Teruel.
11 Diciembre 2008 – 13 Febrero 2009

<http://eateruel.educa.aragon.es/>



- Ghosts in the Machine

Laboral Centro de Arte y Creación Industrial. Gijón
23 Octubre 2008 - 12 Enero 2009

www.laboralcentrodearte.org



- Nowhere/ Now/ Here

Laboral Centro de Arte y Creación Industrial. Gijón
09/10/2008-20/04/2009

www.laboralcentrodearte.org



- Elio Berhanyer, 50 años de moda

Museo del Traje. Madrid
Ministerio de Cultura. Subdirección General de
Promoción de las Bellas Artes
04/12/2008-22/02/2009

www.mcu.es/novedades/2008/novedades_Elio_Ber



- Sentando Precedentes

Museo Nacional de Artes Decorativas.
C/Montalbán, 12. Madrid
02/12/2008-15/02/2009

www.ddi.es



- BID 08

Central de Diseño Matadero Madrid
26/11/2008-15/02/2009

www.bid-dimad.org

El Centro Aragonés de
Diseño Industrial en
cumplimiento con la Ley
34/2002 de Servicios de
la Sociedad de la
Información y de
Comercio Electrónico
(LSSICE) y de la Ley
Orgánica 15/1999 de
Protección de Datos
española (LPD),
garantiza la total
privacidad de los datos
personales de nuestros
usuarios. Para darse de
baja de la suscripción

[pulse aquí]

CENTRO ARAGONÉS DE DISEÑO INDUSTRIAL
C/ Jerónimo Zurita, 3 Principal Izqda
50.001 Zaragoza
Tel.: 976 79 65 81 - 976 79 65 82

contactar @ e-mail: cadi@aragon.es

Cofinancian:

