



INFORMES ECONÓMICOS

Número 10

Enero 2006

Informes

CONTABILIDAD REGIONAL DE ESPAÑA BASE 2000

Javier Villanueva Sánchez
Sección de Estudios Económicos
Departamento de Economía, Hacienda y Empleo (Gobierno de Aragón)

CONTABILIDAD REGIONAL DE ESPAÑA BASE 2000

Las estimaciones de la nueva CRE-2000 ...

El Instituto Nacional de Estadística introdujo la pasada primavera importantes cambios estadísticos, conceptuales y metodológicos en la Contabilidad Nacional de España al publicar las estimaciones correspondientes al primer trimestre del año 2005, las primeras efectuadas en la nueva Base 2000 (CNE-2000). A finales del pasado mes de diciembre fueron publicados los primeros datos de las cuentas regionales para el período 2000-2004 adaptadas al nuevo marco contable, bajo la denominación Contabilidad Regional de España Base 2000 (CRE-2000).

... han elevado tanto el nivel como las tasas de crecimiento de las economías aragonesa y española

Con carácter general, tanto en Aragón como en el conjunto de España la nueva metodología Base 2000 arroja (en comparación con la anterior Base 1995) niveles más elevados de población, empleo y Producto Interior Bruto. Pero no sólo las cifras absolutas han sido revisadas al alza, sino que también las tasas interanuales de crecimiento son ahora más elevadas, mostrando ambas economías unos perfiles más dinámicos. Además, esta revisión al alza ha sido más intensa en Aragón que en el conjunto nacional en la práctica totalidad de los conceptos. A continuación se examinan con detalle las repercusiones que la nueva CRE-2000 ha tenido sobre las cifras correspondientes a las economías aragonesa y española.

Principales cambios registrados en Aragón y España

Los principales cambios proceden de nuevas cifras de población y empleo ...

Entre los cambios estadísticos introducidos por la CNE-2000 destaca la incorporación de estimaciones de población basadas en el Censo de 2001 y el Padrón Continuo, así como el uso de las estimaciones de empleo proporcionadas por la nueva EPA-2005, entre otros. Como fruto de ello afloraron más de un millón de empleos adicionales en España, en comparación con los estimados por la anterior metodología, incremento que se produce fundamentalmente en el empleo asalariado y en las ramas de actividad donde preferentemente se sitúa la población inmigrante, tales como agricultura, construcción, comercio, hostelería y servicio doméstico, entre otras.

... y un nuevo sistema de valoración en términos reales

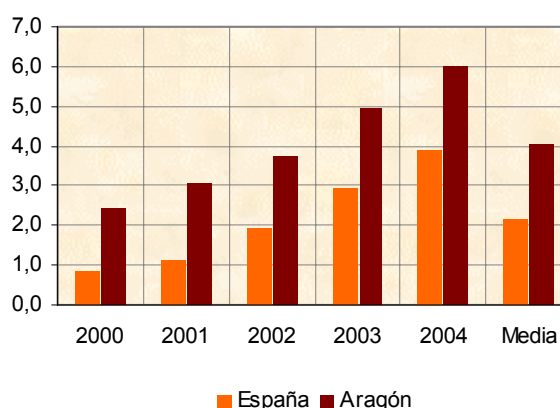
Entre los cambios conceptuales, además de modificarse la contabilización del valor añadido generado por las entidades financieras, el hecho más destacable ha sido la introducción de un nuevo método de elaboración de las estimaciones en términos reales en base a la utilización de unos índices de volumen encadenados. Consiste en un sistema de base móvil donde las cifras nominales son deflactadas a partir de la estructura de precios del año precedente, lo que proporciona estimaciones más actualizadas y precisas.

A) POBLACIÓN

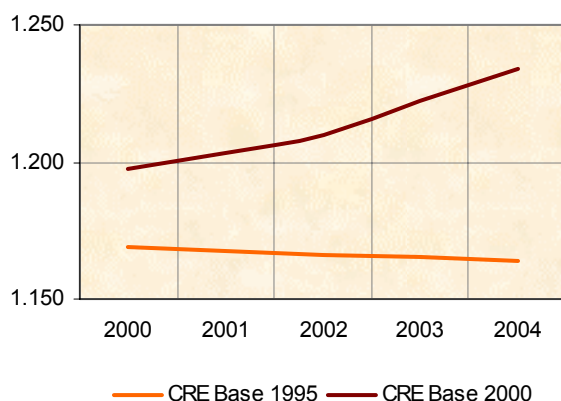
Las cifras de población han sido revisadas al alza ...

La utilización del Censo de Población de 2001 y del Padrón continuo ha elevado de manera considerable las cifras de población, como consecuencia fundamentalmente de una cuantificación más realista del colectivo de inmigrantes. En el período 2000-2004 la población aragonesa ha sido revisada al alza por término medio un 4,0% respecto a la estimada anteriormente por la CRE-1995, revisión que duplica la experimentada en el conjunto de España.

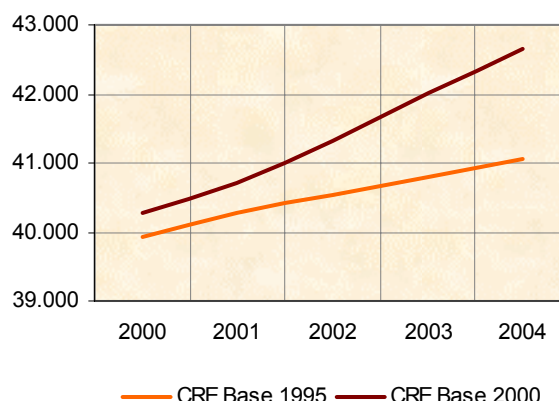
**Revisión de la población CRE Base 2000
(porcentaje respecto a CRE Base 1995)**



**Población - Aragón
(miles)**



**Población - España
(miles)**



Fuente: Instituto Nacional de Estadística (INE)

... y en el caso de Aragón también cambia el perfil temporal

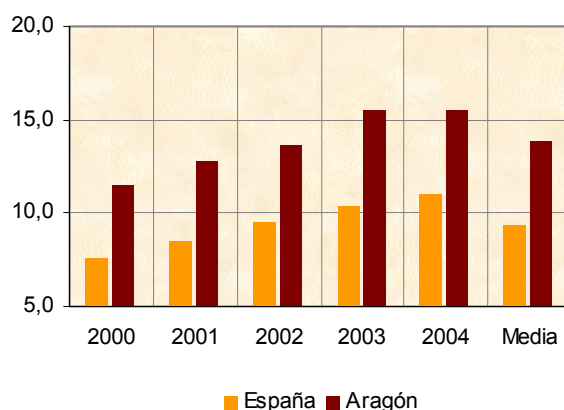
No sólo se ha revisado la población al alza sino que el perfil de evolución temporal en el caso de Aragón es el opuesto al que se estimaba con la metodología anterior, de forma que la población aragonesa ha venido creciendo desde el año 2000 en lugar de seguir una senda decreciente. En el caso de España la nueva metodología mantiene el perfil ascendente pero con un ritmo de crecimiento más intenso que el anteriormente estimado.

B) EMPLEO

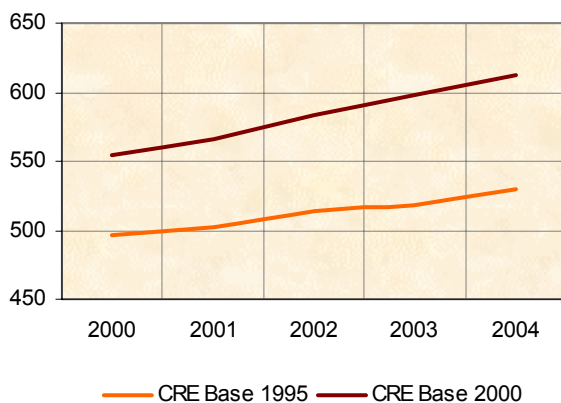
La ocupación resulta igualmente revisada al alza ...

Sobre la base de la información proporcionada por la EPA-2005 la ocupación estimada por la nueva CRE-2000 en Aragón experimenta una revisión media al alza del 13,8% en el período 2000-2004, lo que equivale a una afloración media de 68.000 puestos de trabajo en la región. Como en el caso de la población, la revisión del empleo en términos porcentuales ha sido más intensa en Aragón que el promedio español, donde la revisión media ha sido del 9,4%.

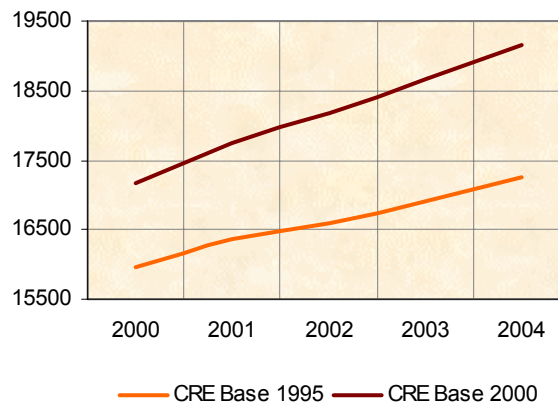
Revisión puestos de trabajo CRE Base 2000
(porcentaje respecto a CRE Base 1995)



Puestos de trabajo - Aragón
(miles)



Puestos de trabajo - España
(miles)



Fuente: Instituto Nacional de Estadística (INE)

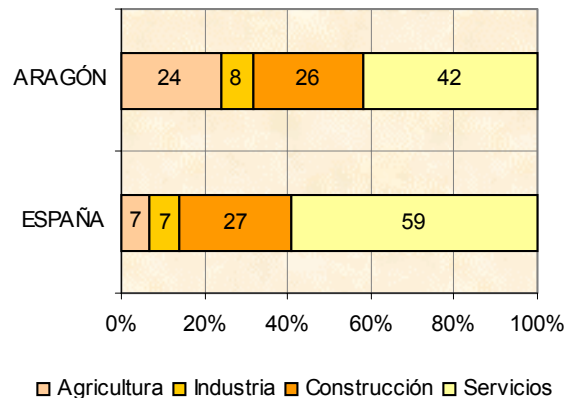
... aflorando en Aragón más de 80.000 empleos y en España casi dos millones ...

La nueva metodología estima que en el año 2004 existían en Aragón 612.300 empleos, 82.200 más que los anteriormente estimados, equivalente a una revisión al alza del 15,5%. En el conjunto de España la ocupación era revisada en ese mismo año en 1.895.700 empleos hasta alcanzar los 19.162.800 puestos de trabajo, un 11% más de lo anteriormente estimado.

*... que se reparten
desigualmente
entre los sectores
productivos*

Atendiendo a cómo se reparte el empleo aflorado entre los sectores productivos¹, existen diferencias significativas entre Aragón y la media nacional. Así, mientras en el conjunto de España dicho empleo se concentra con fuerza en servicios y construcción, en Aragón se observa un menor peso de los servicios y una mayor presencia del sector primario, mientras industria y construcción cuentan con pesos similares al nacional.

**Revisión puestos de trabajo CRE Base 2000
Reparto sectorial del empleo aflorado (%)**

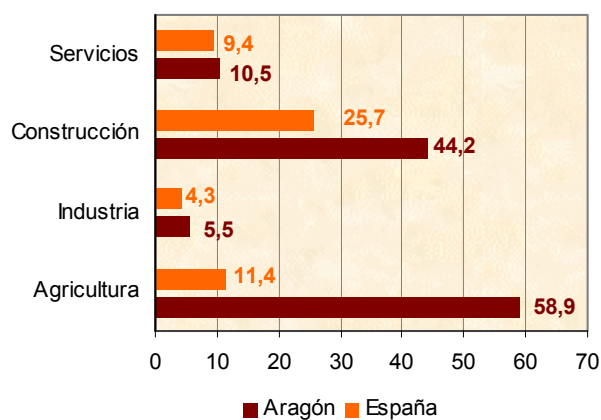


Fuente: Instituto Nacional de Estadística (INE)

*La revisión
respecto a la
anterior CRE-1995
es especialmente
intensa en Aragón
...*

En términos relativos al empleo de cada sector estimado por la anterior CRE-1995, la revisión efectuada por la nueva CRE-2000 en Aragón supone un espectacular incremento del empleo en la agricultura del 58,9%, del 44,2% en la construcción, un 10,5% en los servicios y un 5,5% en la industria. En el caso de España estos incrementos son sustancialmente inferiores, ascendiendo a un 25,7% en la construcción, un 11,4% en la agricultura, un 9,4% en los servicios y un 4,3% en la industria.

**Revisión del empleo CRE-2000 por sectores
Año 2003 (% respecto a CRE-1995)**

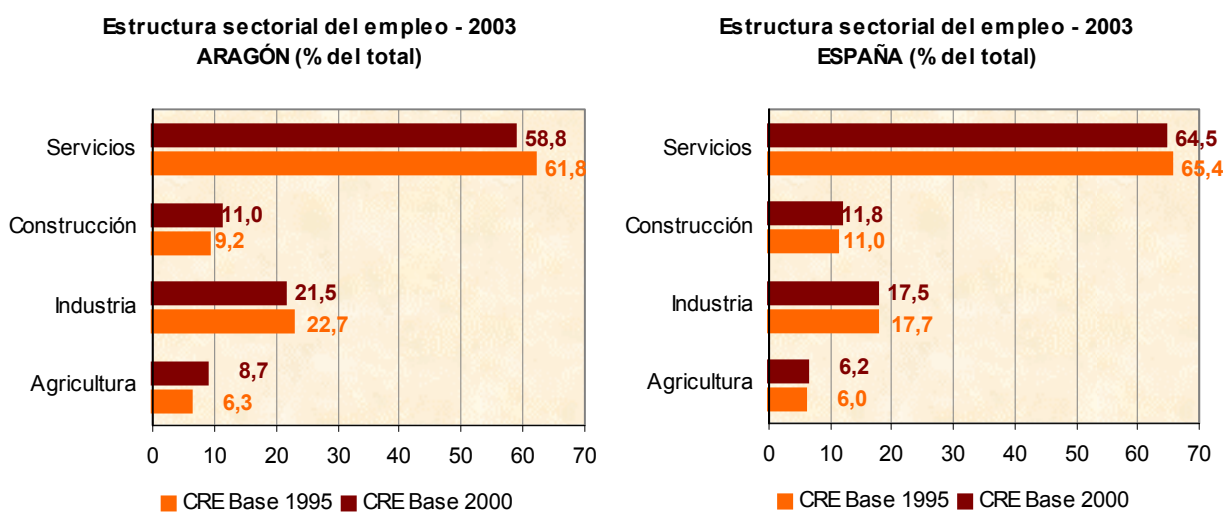


Fuente: Instituto Nacional de Estadística (INE)

¹ Los últimos datos disponibles en materia de empleo por sectores de actividad en la CRE-2000 corresponden al año 2003.

... si bien la estructura sectorial del empleo sufre pocos cambios

A pesar de lo llamativo de estas cifras, la estructura sectorial del empleo no ha sufrido grandes alteraciones respecto a la estimada por la anterior metodología. Las variaciones son limitadas en el conjunto de España y algo más significativas en el caso de Aragón. Así, en 2003, el sector servicios en Aragón ve reducido su peso relativo en el empleo total en tres puntos porcentuales y la industria en 1,2 puntos, participaciones que son ganadas por la agricultura (2,4 puntos) y la construcción (1,8 puntos). En el conjunto de España el patrón es similar, perdiendo peso igualmente los servicios (nueve décimas) y la industria (dos décimas), mientras que la construcción gana ocho décimas y la agricultura otras dos.



Fuente: Instituto Nacional de Estadística (INE)

C) PRODUCTO INTERIOR BRUTO CORRIENTE

El PIB nominal es revisado en consecuencia al alza ...

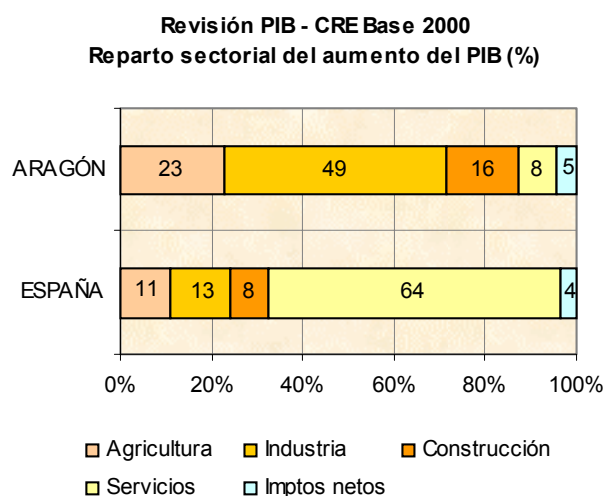
De forma acorde con los cambios comentados, el nivel del Producto Interior Bruto en términos nominales ha sido revisado al alza, revisión que además presenta un perfil temporal creciente. Durante el período 2000-2004, el PIB acumulado de Aragón es un 4,8% superior al estimado anteriormente, lo que supone una revisión medio punto superior a la efectuada en el conjunto de la nación.

PIB (miles euros)	2000	2001	2002	2003	2004	Acumulado
ESPAÑA						
PIB corriente Base 1995	610.541.000	653.927.000	698.589.000	744.754.000	798.672.000	3.506.483.000
PIB corriente Base 2000	630.263.000	679.848.000	729.004.000	780.557.000	837.557.000	3.657.229.000
Diferencia %	3,2	4,0	4,4	4,8	4,9	4,3
ARAGÓN						
PIB corriente Base 1995	18.951.430	20.090.410	21.591.536	22.946.671	24.568.098	108.148.145
PIB corriente Base 2000	19.575.966	20.902.146	22.669.076	24.241.043	25.905.339	113.293.570
Diferencia %	3,3	4,0	5,0	5,6	5,4	4,8

Fuente: Instituto Nacional de Estadística (INE)

... afluando en Aragón 1.300 millones de euros con un reparto sectorial dispar respecto a lo ocurrido en el empleo ...

En el año 2003² afloran en Aragón casi 1.300 millones de euros corrientes de PIB, un 5,6% más que lo anteriormente estimado, y dicho montante se reparte sectorialmente de forma muy diferente a como lo hacía el empleo afluado. Así, la industria por sí sola aporta el 49% del PIB afluado, cuando suponía tan sólo el 8% del empleo afluado. A continuación se sitúa la agricultura, que representa un 23% del PIB y un 24% del empleo afluados. La construcción aporta un 16% y un 26% del PIB y empleo afluados, respectivamente. Por último, el sector servicios representa un modesto 8% del PIB afluado, cuando absorbía el 42% del empleo afluado por la nueva metodología en Aragón.



Fuente: Instituto Nacional de Estadística (INE)

... mientras en España afloran 36.000 millones de euros cuya distribución sectorial es más acorde con la revisión del empleo

En el conjunto de España el PIB corriente afluado en 2003 asciende a casi 36.000 millones de euros, un 4,8% por encima de la estimación anterior, y su reparto sectorial guarda más coherencia con el empleo que en el caso aragonés. El sector servicios concentra el grueso de la revisión, al aportar el 64% del PIB afluado y una proporción similar del empleo (59%). En segundo lugar se sitúa la industria, que representa un 13% del PIB afluado, seguida de la agricultura con un 11% y finalmente la construcción, que aporta un 8% adicional a la revisión de la producción nacional.

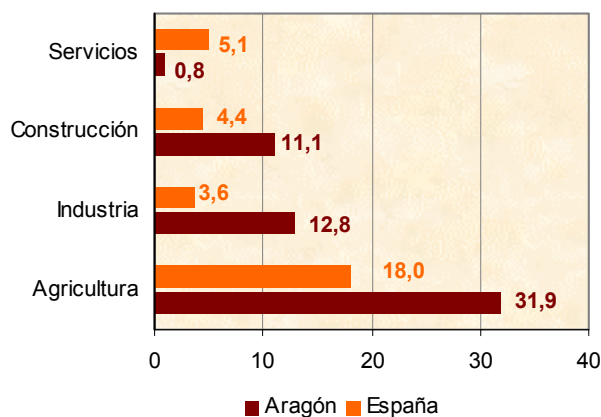
La revisión del PIB es igualmente de mayor intensidad en Aragón ...

En términos relativos al PIB sectorial estimado por la anterior CRE-1995, la revisión efectuada por la nueva CRE-2000 en Aragón supone un elevado incremento de la producción nominal en la agricultura del 31,9%, del 12,8% en la industria, un 11,5% en la construcción y un modesto 0,8% en los servicios. En el caso de España estos incrementos son significativamente más pequeños,

² Aunque están disponibles los datos sectoriales de producción correspondientes a 2004, se utilizan los de 2003 en coherencia con los datos disponibles para el empleo sectorial.

ascendiendo a un 18% en la agricultura, un 5,1% en los servicios, un 4,4% en la construcción y un 3,6% en la industria.

**Revisión del PIB CRE-2000 por sectores
Año 2003 (% respecto a CRE-1995)**

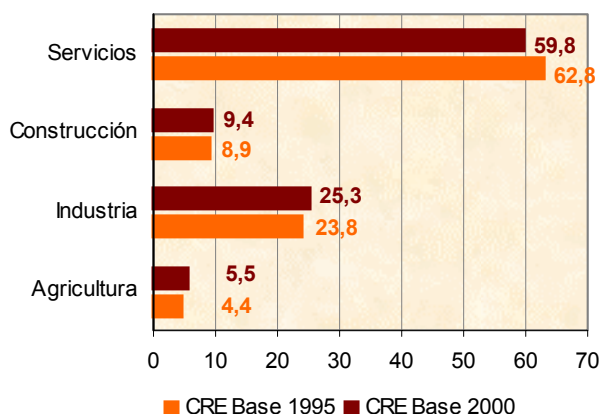


Fuente: Instituto Nacional de Estadística (INE)

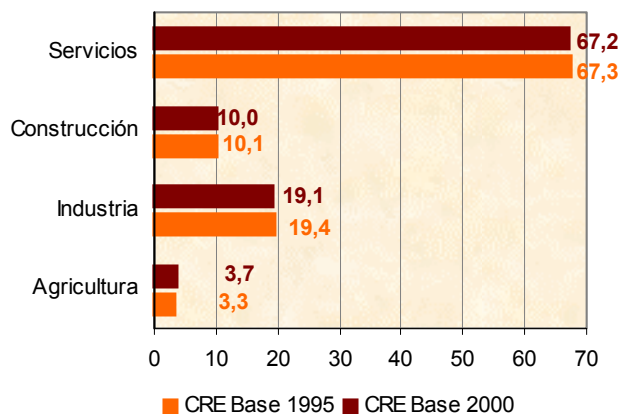
... y la estructura productiva apenas sufre cambios

Como consecuencia de este comportamiento el peso relativo de los diferentes sectores productivos sobre el total de la economía se ha visto ligeramente modificado, apenas unas décimas en el conjunto de España y de forma algo más acusada en Aragón. Así, por comparación con la anterior metodología, la nueva CRE-2000 disminuye la participación de los servicios en Aragón en tres puntos porcentuales, que son ganados por la industria (1,5 puntos), la agricultura (1,1 puntos) y la construcción (cinco décimas). En el total nacional la industria pierde tres décimas, construcción y servicios pierden una décima y la agricultura gana cuatro décimas en sus respectivos pesos relativos.

**Estructura productiva - 2003
ARAGÓN (% del total)**



**Estructura productiva - 2003
ESPAÑA (% del total)**



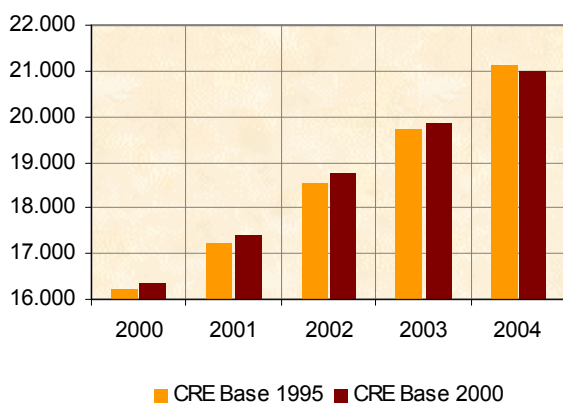
Fuente: Instituto Nacional de Estadística (INE)

D) PRODUCTO INTERIOR BRUTO PER CÁPITA

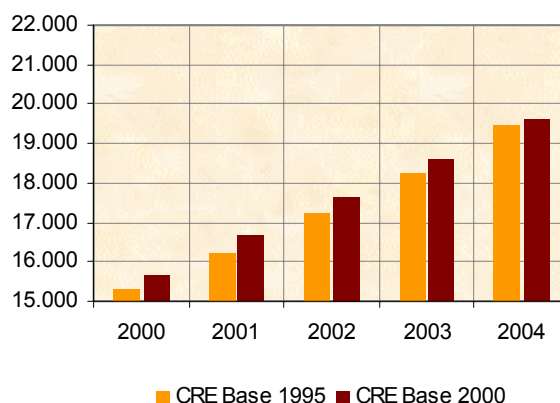
El PIB per cápita también es revisado al alza, superando Aragón la media española y europea

Las nuevas cifras estimadas por la CRE-2000 para el PIB nominal y la población conducen a unas nuevas estimaciones del PIB per cápita, estimaciones que suponen por comparación con la anterior metodología CRE-1995 una revisión al alza del 0,7% en Aragón y del 2,1% en España para el promedio del período 2000-2004. La menor corrección en el caso aragonés obedece a la fuerte revisión experimentada en las cifras de población regional, a pesar de lo cual Aragón continúa presentando durante todo el período un nivel de PIB per cápita que supera la media nacional. Además, el PIB per cápita de Aragón medido en paridad de poder de compra supera desde el año 2002 la media de los 25 países de la Unión Europea.

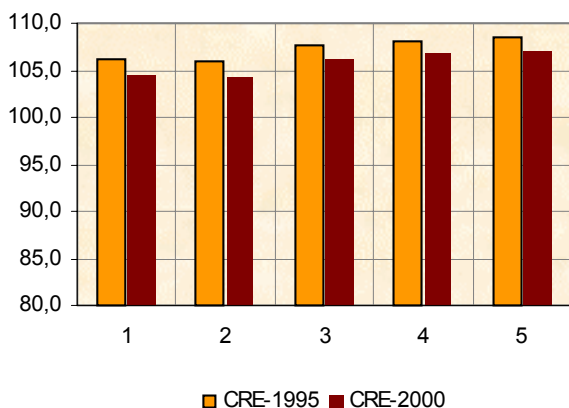
PIB per cápita - Aragón (euros)



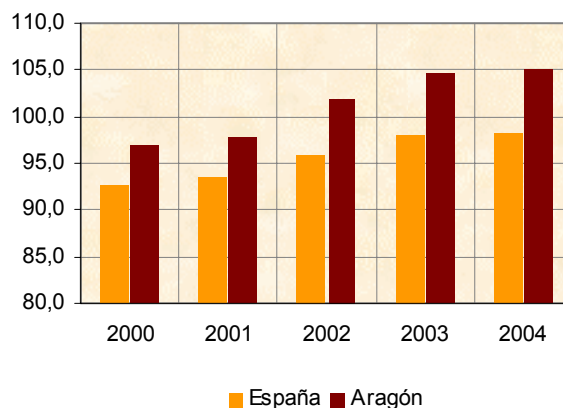
PIB per cápita - España (euros)



PIB per cápita - Aragón España=100



PIB per cápita Aragón y España CRE-2000, UE-25=100



Fuente: Instituto Nacional de Estadística (INE)

E) PRODUCTO INTERIOR BRUTO REAL

También las tasas de crecimiento del PIB real han sido revisadas al alza ...

Los cambios metodológicos introducidos en la Contabilidad Regional de España Base 2000 han supuesto una revisión de la estimación del PIB que no se limita a un incremento de la base, tipo “escalón”, sino que se traduce también en una modificación de las tasas anuales de crecimiento, que han sido revisadas igualmente al alza. Cobra especial relevancia la evolución del Producto Interior Bruto real, cuyas tasas anuales de variación son ahora netamente superiores a las estimadas con anterioridad, particularmente en el caso de Aragón.

... particularmente en el caso de Aragón ...

Así, en el período 2000-2004, el PIB real aragonés creció un 13,0% acumulado, 3,1 puntos más que la estimación realizada por la CRE-1995. En términos anuales, la economía aragonesa ha crecido en dicho período a una tasa anual media del 3,1%, siete décimas por encima del crecimiento estimado por la anterior metodología.

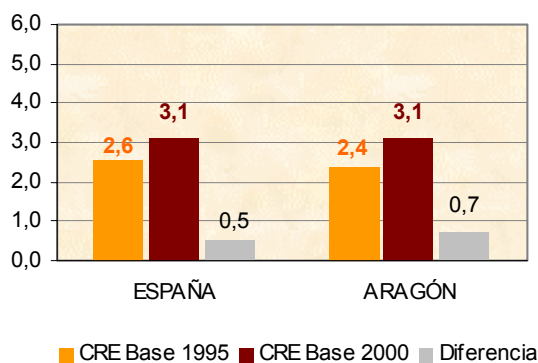
CRECIMIENTO REAL	2001	2002	2003	2004	Media anual	Acumulado
ESPAÑA						
PIB Base 1995	2,8	2,2	2,5	2,7	2,6	10,6
PIB Base 2000	3,5	2,7	3,0	3,1	3,1	12,9
Diferencia	0,7	0,4	0,5	0,4	0,5	2,3
ARAGÓN						
PIB Base 1995	1,5	2,9	2,5	2,6	2,4	9,9
PIB Base 2000	2,6	3,7	3,3	2,9	3,1	13,0
Diferencia	1,1	0,8	0,8	0,3	0,7	3,1

Fuente: Instituto Nacional de Estadística (INE)

... donde la revisión es mayor que en España ...

La revisión de las tasas de crecimiento real ha sido mayor en Aragón que en el promedio español, donde el crecimiento acumulado del período se ha revisado en 2,3 puntos porcentuales y el crecimiento anual medio en cinco décimas.

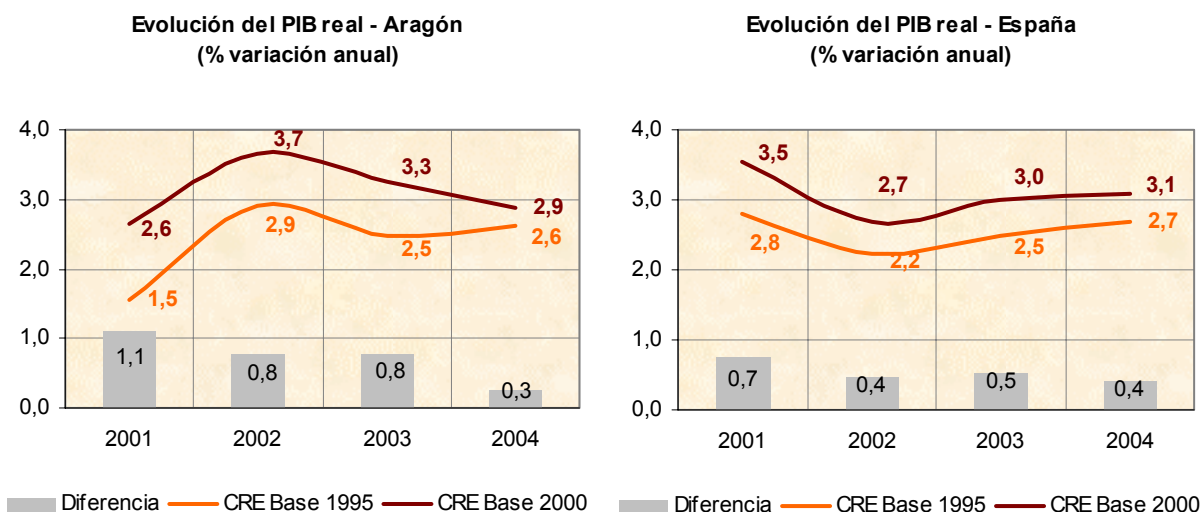
**Evolución del PIB real
(tasa anual media 2000-2004)**



Fuente: Instituto Nacional de Estadística (INE)

... mostrando un dinamismo económico muy similar al promedio

En consecuencia, si la anterior CRE-1995 señalaba para la economía aragonesa un comportamiento promedio poco dinámico respecto a la media nacional en el período 2000-2004, la nueva CRE-2000 equipara en dinamismo la evolución de ambas economías. En todo caso, la nueva metodología conserva el mismo perfil del ciclo dibujado por las estimaciones anteriores tanto en el caso de Aragón como en el de España.



Fuente: Instituto Nacional de Estadística (INE)

F) PIB REAL POR SECTORES DE ACTIVIDAD

Por sectores productivos ...

La revisión del crecimiento del PIB real en los diferentes sectores productivos ha sido más positiva en Aragón que en el conjunto de España en todos los casos excepto la agricultura, tal y como se refleja en la siguiente tabla resumen.

	TASA ANUAL MEDIA			TASA ACUMULADA		
	CRE-2000	CRE-1995	Diferencia	CRE-2000	CRE-1995	Diferencia
ESPAÑA						
Agricultura	-0,5	-0,8	0,3	-2,0	-3,2	1,2
Industria	1,3	1,6	-0,3	5,3	6,7	-1,4
Construcción	6,2	4,6	1,6	27,3	19,7	7,5
Servicios	3,2	2,7	0,5	13,3	11,0	2,3
TOTAL PIB	3,1	2,6	0,5	12,9	10,6	2,3
ARAGÓN						
Agricultura	-1,3	-0,8	-0,5	-5,0	-3,2	-1,8
Industria	1,9	1,8	0,1	7,8	7,5	0,4
Construcción	6,7	4,4	2,3	29,5	18,8	10,7
Servicios	3,3	2,5	0,8	13,9	10,4	3,4
TOTAL PIB	3,1	2,4	0,7	13,0	9,9	3,1

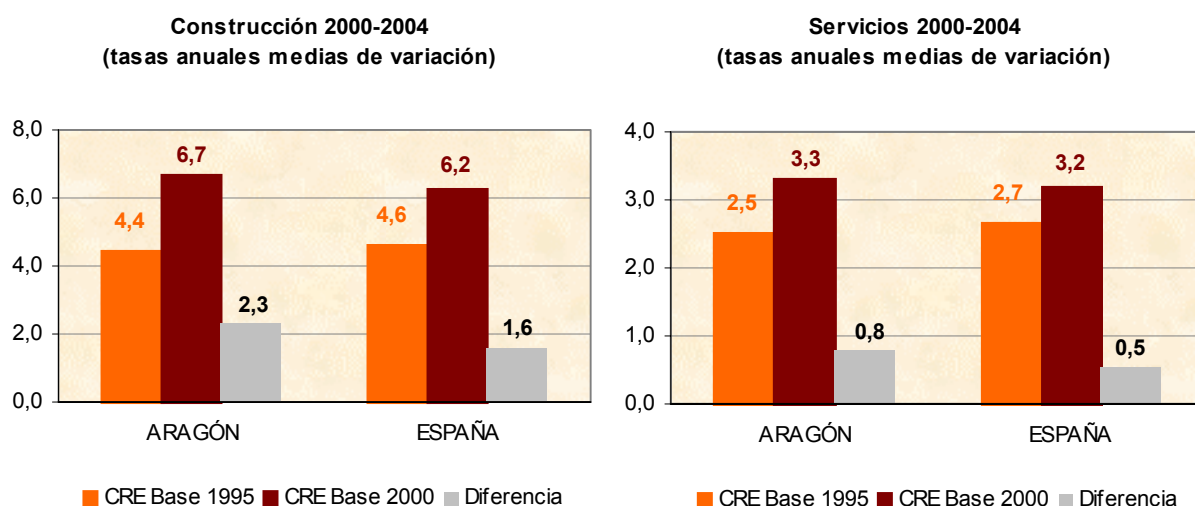
Fuente: Instituto Nacional de Estadística (INE)

*... la mayor
revisión se da en la
construcción ...*

La mayor revisión del crecimiento de la producción real en el período 2000-2004 ha tenido lugar en el sector de la construcción, tanto en Aragón como en el promedio nacional. Así, el crecimiento anual medio estimado para el sector por la nueva CRE-2000 asciende en Aragón al 6,7%, 2,3 puntos por encima de lo anteriormente estimado por la CRE-1995. En el conjunto de España la revisión ha sido inferior, de 1,6 puntos porcentuales, situando la tasa anual media de crecimiento en el 6,2%.

*... que ahora crece
en Aragón más
rápido que la media
nacional*

Además, el sector de la construcción ha pasado de crecer en Aragón por debajo de la media nacional con la anterior metodología a superar dicha media en la nueva CRE-2000, ya que el ritmo de avance anual resulta ahora medio punto porcentual más dinámico que el observado en España en su conjunto.



Fuente: Instituto Nacional de Estadística (INE)

*En los servicios
también la revisión
es más favorable en
Aragón ...*

Algo muy similar ha ocurrido también con los servicios, sector que experimenta la segunda mayor revisión en Aragón y España. En efecto, la nueva CRE-2000 revisa al alza el crecimiento real del sector terciario aragonés elevando su tasa anual media de crecimiento hasta el 3,3%, ocho décimas más respecto a lo estimado con la anterior metodología. En el conjunto de España la revisión ha sido de cinco décimas para dejar en el 3,2% la tasa anual media de crecimiento del sector

*... y el sector pasa
también a crecer
más rápido que la
media de España*

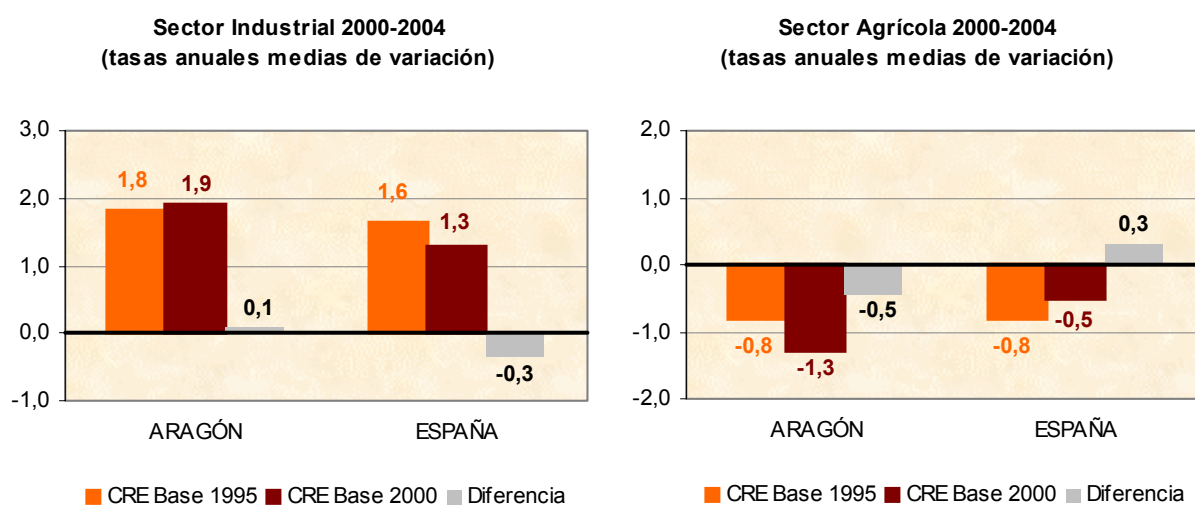
En consecuencia, el crecimiento anual medio estimado para los servicios en Aragón resulta ser ahora una décima superior a la media nacional. En la anterior metodología, se estimaba que el sector crecía en Aragón a un ritmo dos décimas por debajo de la misma media.

El crecimiento de la industria es revisado al alza en Aragón y a la baja en España ...

La revisión en el sector industrial mejora ligeramente el comportamiento en Aragón, al estimar un crecimiento anual medio del 1,9%, una décima más respecto a lo estimado por la CRE-1995. En el conjunto de España, sin embargo, el crecimiento del sector ha sido revisado a la baja en tres décimas, de forma que la tasa anual media de crecimiento queda ahora en el 1,3%.

... ampliando así el diferencial positivo de Aragón en la evolución real del sector industrial, que bajo la anterior metodología crecía dos décimas anuales más rápido que en España y que con la nueva CRE-2000 pasa a crecer seis décimas anuales más deprisa en promedio durante el período 2000-2004.

De esta forma se amplía el diferencial positivo de Aragón en la evolución real del sector industrial, que bajo la anterior metodología crecía dos décimas anuales más rápido que en España y que con la nueva CRE-2000 pasa a crecer seis décimas anuales más deprisa en promedio durante el período 2000-2004.



Fuente: Instituto Nacional de Estadística (INE)

La agricultura acentúa su contracción en Aragón y la suaviza en el promedio nacional

Por último, el crecimiento real de la agricultura ha sido revisado por la CRE-2000 a la baja en Aragón y al alza en España, si bien en ambos casos el sector continúa contribuyendo negativamente al crecimiento económico durante el período 2000-2004. En efecto, la nueva metodología acentúa la contracción del sector primario aragonés en cinco décimas anuales, pasando a una tasa anual media del -1,3%, mientras en el conjunto de España la contracción es suavizada en tres décimas quedando la tasa de variación en el -0,5% anual medio.

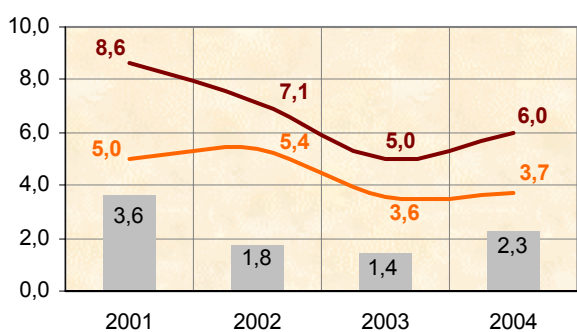
En general se mantienen los mismos perfiles cíclicos ...

Finalmente, resulta de interés examinar el perfil cíclico implícito en las estimaciones sectoriales de la nueva metodología CRE-2000, al objeto de analizar posibles cambios respecto a la anterior metodología CRE-1995. En este sentido, se mantienen con carácter general los mismos perfiles que los anteriormente estimados con algunas matizaciones que se exponen a continuación.

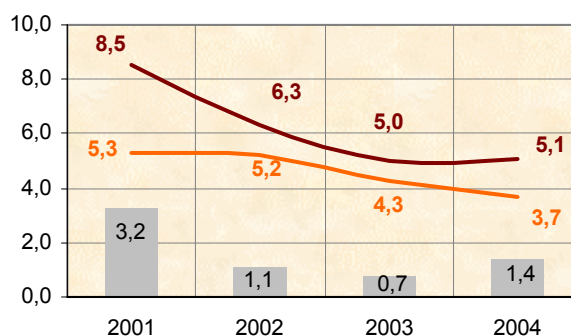
... con ligeras diferencias en la construcción en el último año ...

Así, el perfil de la construcción se mantiene, pudiendo destacar en el caso de Aragón una mayor aceleración en 2004 respecto a la anteriormente estimada, y en el caso de España un cambio en la tendencia del año 2004, ya que la CRE-1995 estimaba una desaceleración mientras la CRE-2000 estima una leve aceleración.

VAB Construcción - Aragón
(% variación anual)



VAB Construcción - España
(% variación anual)



■ Diferencia — CRE Base 1995 — CRE Base 2000

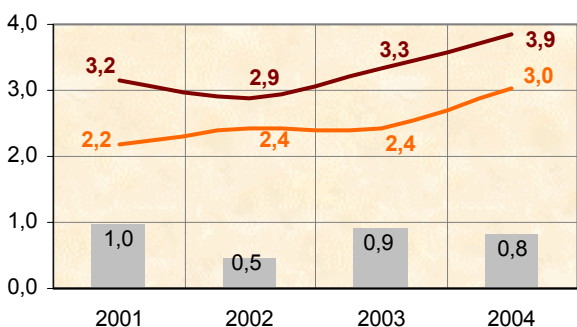
■ Diferencia — CRE Base 1995 — CRE Base 2000

Fuente: Instituto Nacional de Estadística (INE)

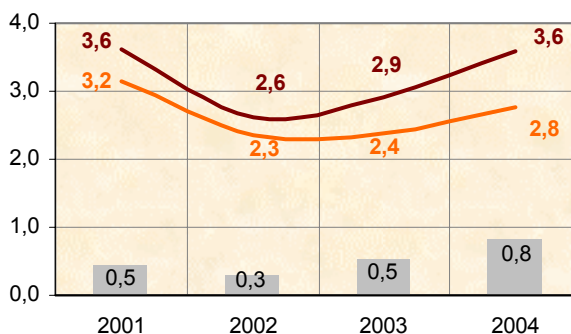
... muy leves novedades en los servicios ...

En el caso de los servicios los cambios son apenas perceptibles, si acaso una mayor aceleración en 2004 en España respecto a lo anteriormente estimado.

VAB Servicios - Aragón
(% variación anual)



VAB Servicios - España
(% variación anual)



■ Diferencia — CRE Base 1995 — CRE Base 2000

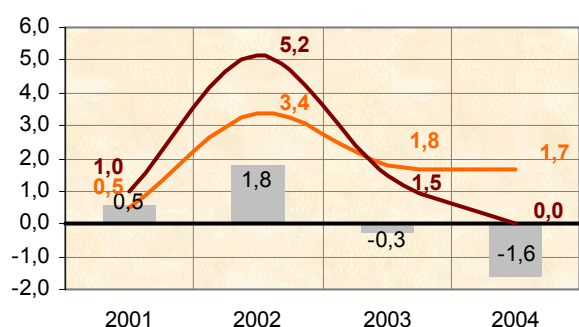
■ Diferencia — CRE Base 1995 — CRE Base 2000

Fuente: Instituto Nacional de Estadística (INE)

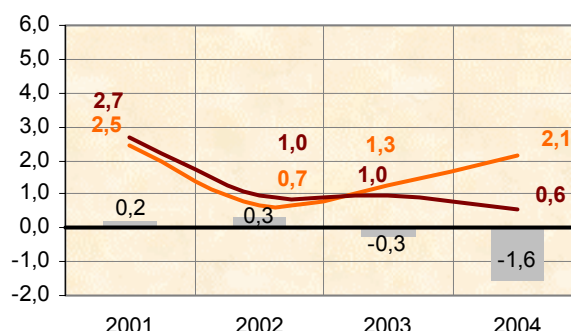
... algunos cambios en el sector industrial ...

En el sector industrial, tanto en España como particularmente en Aragón, las nuevas estimaciones mejoran el comportamiento en 2001-2002 pero señalan a partir de 2003 una desaceleración mayor de la anteriormente estimada. En el caso de España, además, cambia la tendencia en 2003-2004, al pasar de aceleración bajo la CRE-1995 a estancamiento y desaceleración bajo la nueva CRE-2000.

VAB Industria - Aragón
(% variación anual)



VAB Industria - España
(% variación anual)



■ Diferencia — CRE Base 1995 — CRE Base 2000

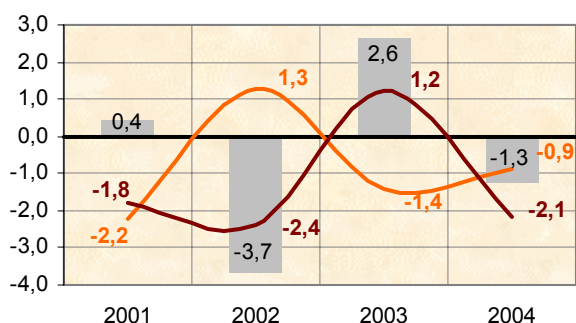
■ Diferencia — CRE Base 1995 — CRE Base 2000

Fuente: Instituto Nacional de Estadística (INE)

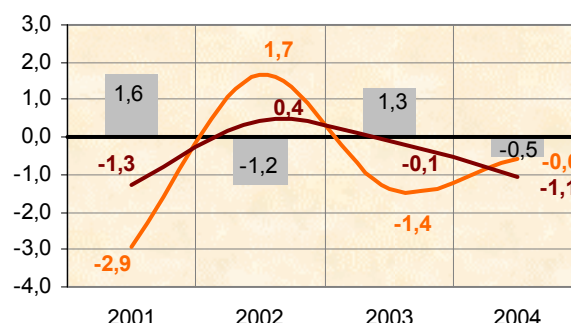
... y mayores cambios en la agricultura

Por último, la agricultura continúa mostrando una evolución volátil en la nueva CRE-2000, cambiando además el perfil cíclico, especialmente en el caso aragonés donde se han intercambiado entre ambas metodologías los años de crecimiento y contracción.

VAB Agricultura - Aragón
(% variación anual)



VAB Agricultura - España
(% variación anual)



■ Diferencia — CRE Base 1995 — CRE Base 2000

■ Diferencia — CRE Base 1995 — CRE Base 2000

Fuente: Instituto Nacional de Estadística (INE)

***En resumen,
Aragón es más rico
y crece más deprisa
de lo anteriormente
estimado***

En suma, las estimaciones de la nueva Contabilidad Regional de España Base 2000 para el período 2000-2004 han elevado tanto los niveles de las diferentes variables como su ritmo de evolución reciente, de forma significativa y especialmente intensa en Aragón, ofreciendo una imagen más positiva de la economía aragonesa con un dinamismo similar o ligeramente superior a la media nacional.