



*Informe*

## CARACTERIZACIÓN DEL EMPRENDEDOR ARAGONÉS

Esther Soler Hernández

Servicio de Estudios Económicos  
Departamento de Economía y Empleo  
(Gobierno de Aragón)

---

## 5. CARACTERIZACIÓN DEL EMPRENDEDOR ARAGONÉS

### 1. Introducción

*El objetivo de este informe es proporcionar una aproximación al perfil característico del emprendedor aragonés*

El objetivo de este informe es proporcionar una aproximación al perfil característico de la figura del emprendedor aragonés. Este análisis no debería ceñirse al momento actual, sino que debería ponerse en perspectiva con periodos previos, lo cual cobra especial relevancia en situaciones como en la que nos encontramos, ya que un análisis restringido al periodo actual podría dar lugar a unos resultados o conclusiones que estuvieran distorsionados por la negativa evolución económica experimentada. Sin embargo, el análisis de un periodo temporal más amplio nos permite comparar la situación con periodos en los que la coyuntura económica ha sido bien distinta.

*No existe una única definición del concepto de emprendedor...*

La primera labor a desarrollar debería ser definir el concepto de emprendedor. Sin embargo, a pesar de que la función del emprendedor es probablemente tan antigua como la del trueque o el intercambio, no hay todavía una definición ampliamente aceptada sobre el término “emprendimiento”.

*...aunque según la OCDE son agentes que impulsan el cambio y el crecimiento en una economía de mercado*

En cualquier caso, el diccionario de la Real Academia Española de la lengua (RAE), establece que emprendedor es aquel “*que emprende con resolución acciones dificultosas o azarosas*”, mientras que emprender es “*acometer y comenzar una obra, un negocio, un empeño, especialmente si encierran dificultad o peligro*”. Por su parte, según la OCDE (1998)<sup>1</sup>, los emprendedores son agentes que impulsan el cambio y el crecimiento en una economía de mercado y pueden acelerar la generación, difusión y aplicación de ideas innovadoras. Los emprendedores no solo buscan e identifican oportunidades económicas potencialmente rentables sino que además están dispuestos a asumir los riesgos necesarios para intentar aprovecharlas.

*Estos suelen asimilarse al número de empresas o de trabajadores que desarrollan una actividad propia*

La siguiente dificultad que nos encontramos es la escasez de fuentes de información, lo cual está relacionado con la mencionada falta de concreción en una definición. Es por ello que, en general, gran parte de los informes acerca de este tema evitan entrar en definiciones y simplemente equiparan el emprendimiento con alguna medida empíricamente observable, asociándolo, por ejemplo, al número de empresas o al de trabajadores que desarrollan una

<sup>1</sup> OCDE (1998). *Fostering Entrepreneurship*. Paris.

actividad propia, es decir, aquellos que no son asalariados.

***El proyecto GEM evalúa la actividad emprendedora en distintas regiones...***

***...pero para el caso de Aragón solo hay información de los años 2008 y 2009...***

***...por lo que para llevar a cabo un análisis temporal de cierta amplitud utilizamos datos de la EPA y del DIRCE...***

***...si bien estos resultados no son directamente comparables...***

Desde el año 2000 España participa en el Proyecto GEM (*Global Entrepreneurship Monitor*) cuya finalidad es evaluar la actividad emprendedora en un territorio. En la actualidad, este proyecto se desarrolla en un amplio número de países, así como en la mayoría de comunidades autónomas, lo que permite la comparación con un amplio ámbito territorial. Sin embargo, en el caso de Aragón, la primera edición del observatorio sobre la actividad emprendedora en la Comunidad Autónoma (GEM Aragón) es el de 2008, y el más reciente es el referente a 2009. Esto no permite llevar a cabo un análisis temporal de cierta amplitud (sólo disponemos de dos años), ni describir la situación del momento actual (los últimos datos son de hace más de dos años). No debe obviarse tampoco que los resultados de 2008 y 2009 están influenciados por la excepcional situación económica vivida en esos periodos<sup>2</sup>. A la intensificación de la crisis económica en 2009, en el caso de Aragón debemos sumar que la celebración de la Expo en 2008 pudo alentar en mayor medida la puesta en marcha de determinados proyectos.

Por estas razones, se ha tratado de buscar otras estadísticas disponibles que nos permitan aproximar algunas valoraciones de cuál es la situación en la actualidad, o en un momento más cercano, y de cómo ha sido la evolución en un periodo de tiempo más o menos extenso, por ejemplo, desde el año 2000. En concreto, se ha optado por utilizar información proporcionada por la Encuesta de Población Activa (EPA) y por el Directorio Central de Empresas (DIRCE), estadísticas, ambas, publicadas por el Instituto Nacional de Estadística (INE). En cuanto a la EPA se ha utilizado la información referente a los ocupados no asalariados, para tratar de determinar el perfil característico de estos como una aproximación a lo que sería el emprendedor. En cuanto al DIRCE, se trata de ver las principales características de la empresa aragonesa.

En todo caso, debe tenerse presente que los resultados que se obtengan a partir del análisis realizado a partir de la información de la EPA y del DIRCE no son directamente comparables con los del informe GEM. Por un lado, debido a que no todos los ocupados no

<sup>2</sup> En el caso de 2008, el Informe Ejecutivo GEM 2008-Aragón apunta que “*el trabajo de campo para la realización de este documento se lleva a cabo en los meses de junio y julio de 2008, periodo en el que la crisis no se había manifestado con toda su crudeza*”. Mientras que en el caso de 2009, el Informe Ejecutivo GEM 2009-Aragón señala que “*el trabajo de campo necesario para la realización de este documento se realiza entre los meses de abril y junio de 2009, periodo en el que la crisis se manifiesta con especial crudeza (...) en periodos como el que atravesamos cobra sentido el carácter longitudinal del informe. Un análisis coyuntural como el que puede realizarse para el año 2009 puede tener sentido para adoptar medidas correctoras. Sin embargo, el potencial de la información descansa en la valoración de la tendencia que muestran los indicadores que se analizan en el medio y largo plazo*”.

***...con los obtenidos en GEM***

asalariados son o deben ser considerados emprendedores y, por otro, a causa de que la actividad emprendedora que mide GEM es un concepto más amplio que el registro anual de empresas (DIRCE).

***Así, primero analizamos los datos de GEM, después los de la EPA y del DIRCE, y el informe finaliza con un apartado de conclusiones***

Este informe se estructura en tres apartados más. En el siguiente se analizan de forma más detallada los resultados del informe GEM para Aragón en 2009 y se comparan con los obtenidos el año previo. Después, en el apartado tercero se analiza con mayor detalle la información relativa a los ocupados no asalariados de la EPA, y en el cuarto la relativa a las empresas del DIRCE. Finalmente, el informe se cierra con un apartado de conclusiones.

**2. Perfil del emprendedor aragonés (GEM-Aragón)**

***Según GEM, en el año 2009 el 4,5% de la población adulta aragonesa estaba involucrada en una actividad emprendedora...***

Según el Informe Ejecutivo GEM para Aragón, la Tasa de Actividad Emprendedora (TEA), definida como el porcentaje de población entre 18 y 64 años que declara estar involucrada en una actividad emprendedora incipiente<sup>3</sup>, en Aragón era del 4,5% en 2009. Por comparación con el resto de comunidades autónomas, Aragón se encontraba por debajo de la media nacional (5,1%), y en peor posición que en 2008, cuando ocupó el segundo lugar del ranking de comunidades autónomas con una TEA del 8,1%. Si bien, como ya decíamos en la introducción, en dicho periodo pudieron darse circunstancias en Aragón que propiciaron el aumento de la actividad emprendedora.

***...y “el perfil predominante del emprendedor era el de un hombre de 37,36 años de edad media, con estudios medios, nivel de renta medio, que ha recibido formación específica para emprender y que es de origen español”***

Según el Informe Ejecutivo GEM 2009-Aragón, “*el perfil predominante del emprendedor aragonés 2009 en general<sup>4</sup> es el de un hombre de 37,36 años de edad media, con estudios medios, nivel de renta medio, que ha recibido formación específica para emprender y que es de origen español*”.

***Respecto a 2008 la situación era muy similar...***

En 2008 la situación media era muy similar. Sin embargo, atendiendo de forma más detallada a las variables se observan cambios. El de mayor relevancia es la pérdida de peso relativo de las mujeres en el total de emprendedores (éstas pasan de representar un 45,6% en 2008 a un 25,2% en 2009). Esto muestra que el cambio en la situación económica de Aragón afectó en mayor medida a ellas.

<sup>3</sup> GEM define la actividad emprendedora incipiente como todo aquel negocio o actividad empresarial, incluyendo el autoempleo, que se pone en marcha en cualquier sector y que lleva en funcionamiento hasta 42 meses.

<sup>4</sup> GEM define al “emprendedor en general” como aquel que ha puesto en marcha una iniciativa cuya vida es de hasta 42 meses.

**...aunque se observan cambios en algunas variables**

Otras diferencias, aunque no tan llamativas, se observan en la edad y en el nivel formativo. La media de edad de los emprendedores en 2008 (41,6 años) era más de cuatro años superior a la de 2009, aunque la cohorte predominante es la misma en ambos periodos (de 25 a 34 años). El nivel formativo de los emprendedores en 2009 era superior al de 2008, ya que aquellos con estudios superiores incrementan su peso relativo en 2009 respecto a 2008, al pasar a representar un 32,7% sobre el total (5,2 puntos porcentuales más que en 2008).

**A partir de GEM también conocemos que en 2009...**

De esta forma quedaría definido el perfil socioeconómico del emprendedor en Aragón. Sin embargo, del Informe GEM pueden obtenerse otros aspectos relevantes acerca de la actividad emprendedora, como el motivo que llevó a estos a emprender, los sectores de actividad en los que lo hicieron, el grado de innovación de sus iniciativas, el uso de nuevas tecnologías en su producción, si contrataron trabajadores o su grado de internacionalización.

**...el principal motivo que llevó a emprender a la gran mayoría fue la oportunidad,...**

En cuanto al primero de los aspectos, la inmensa mayoría afirmaba que la razón principal que le llevó a emprender fue la oportunidad (en torno al 80% para ambos años) frente a la necesidad u otros motivos. En la comparación de 2008 con 2009 se observa que en el último año la necesidad ganó peso relativo (pasó de un 13,4% a un 19,3%), mientras la oportunidad lo perdió (representaba un 82,0% y un 76,0% en 2008 y 2009, respectivamente), lo cual es consistente con el empeoramiento económico experimentado en el periodo.

**...el sector orientado al consumo era el más relevante,...**

Por sectores productivos, el orientado al consumo es el más relevante, seguido del transformador, de los servicios a empresas y, finalmente, del sector extractivo. El principal aspecto a destacar en el paso de 2008 a 2009 es la importante pérdida de representatividad de los servicios a empresas, algo que ocurre en favor de los otros tres sectores. En efecto, el sector orientado al consumo incrementa su peso relativo del 45,7% en 2008 al 54,9% en 2009; el transformador aumenta del 22,9% al 29,0%; el de servicios a empresas se reduce de un 25,7% a un 8,5%; y el extractivo pasa de un 5,7% en 2008 a un 7,7% en 2009.

**...la mayoría desarrollaron iniciativas no innovadoras,...**

En cuanto al grado de innovación de sus iniciativas, aquellos que desarrollaron iniciativas “completamente innovadoras” en 2008 suponían el 13,5%, nivel que en 2009 se reduce al 9,5%. Por su parte, los que llevaron a cabo iniciativas “algo innovadoras” se sitúan en ambos periodos en torno al 25%. Así, se observa, que la mayoría (más del 60% en los dos años) llevaron a cabo proyectos “nada innovadores”.

***... y utilizaron en su proceso productivo tecnologías con una antigüedad superior a 5 años***

Por lo que respecta al uso de nuevas tecnologías, la mayoría afirma que las que utilizaban tenían una antigüedad superior a 5 años. Sin embargo, la situación en 2009 mejora respecto a 2008, al pasar de afirmar esto un 85,7% de los emprendedores en el primer caso, a un 66,3% en el último.

***Casi la mitad de ellos no tenían empleados,...***

En cuanto a si estos emprendedores tenían empleados o no, la situación varía de forma considerable de un año al otro. En 2008, aquellos que no tenían empleados representaban menos de un 25% en Aragón. En ese año, en la Comunidad Autónoma, la mayor parte de los emprendedores (el 47,1%) tenían entre 1 y 5 empleados. Sin embargo, en 2009 la situación cambia, y casi la mitad de los emprendedores aragoneses no tenían empleados (48,3% del total).

***... y tres de cada cuatro no exportaban nada***

El último aspecto considerado, el grado de internacionalización, refleja que la mayoría no exportaba nada de su producción. Además, esta situación se agrava en 2009 respecto al año anterior, al aumentar el porcentaje de emprendedores que hacen esta afirmación del 63,4% al 77,3%.

***De esta forma quedaría definido el perfil predominante del emprendedor aragonés en 2009 según GEM***

En síntesis, a partir de los datos más actuales de GEM para Aragón se llega a la conclusión de que el perfil del emprendedor aragonés en el año 2009 era el de un hombre con una media de edad de poco más de 37 años, con estudios medios, nivel de renta medio, que había recibido formación específica para emprender, y de origen español. El principal motivo que llevó a emprender a la inmensa mayoría fue la oportunidad, algo más de la mitad de las iniciativas estaban orientadas a actividades relacionadas con el consumo, más de la mitad de las iniciativas no supusieron ninguna innovación, las tecnologías utilizadas en el proceso de producción tenían más de 5 años para la mayoría de los emprendedores, casi la mitad no tenían empleados y alrededor de tres de cada cuatro no exportaba nada de su producción.

### **3. Perfil de los ocupados no asalariados (EPA)**

***Una caracterización de la ocupación no asalariada puede considerarse como aproximada a la del emprendedor***

A continuación, a partir del análisis de información procedente de la EPA, se pretende obtener una caracterización de los ocupados no asalariados, lo cual podría considerarse como aproximado a la figura del emprendedor. Este análisis se va a hacer comparando a estos con la totalidad de ocupados (asalariados y no asalariados).

Durante el periodo analizado (desde el año 2000 hasta el 2011) el número de ocupados no asalariados ha pasado de 110.488 a

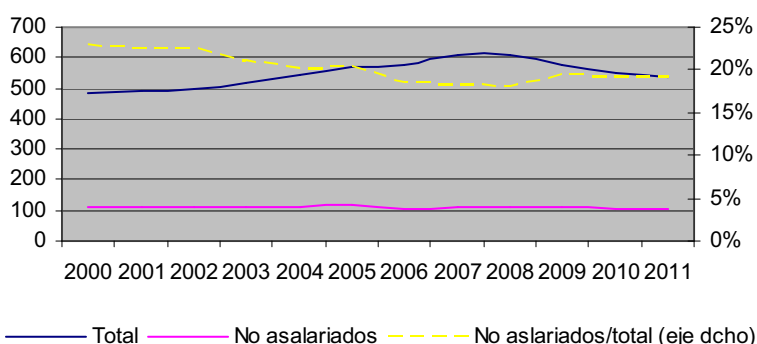
**El número de ocupados no asalariados se reduce en 2011 respecto al año 2000...**

**...representando en 2011 un 19,1% de la ocupación total**

102.571, lo que supone una disminución del 7,2%. Por su parte, el número de ocupados totales pasa de 483.245 en el año 2000 a 537.920 en 2011, es decir, se incrementan un 11,3%.

Ambas evoluciones nos llevan a que los ocupados no asalariados hayan reducido su peso sobre el total de la ocupación. En el 2000 suponían el 22,9% de la ocupación –el porcentaje más alto de toda la etapa considerada–, mientras que en el año 2011 pesaban un 19,1%.

**Ocupados totales y ocupados no asalariados (Aragón)**  
(eje izdo: miles de personas)

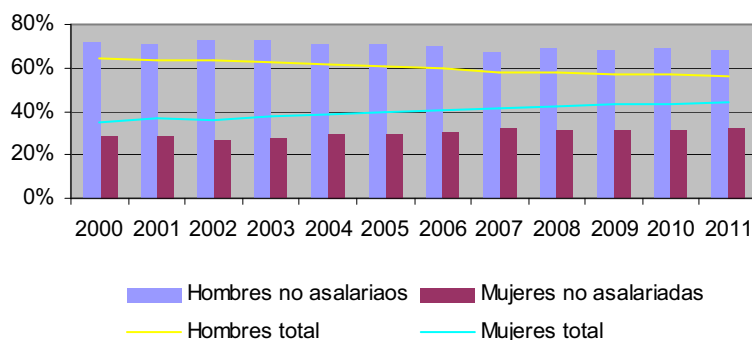


Fuente: EPA (IAEST)

**Entre los ocupados no asalariados las mujeres tienen un peso relativo (32,0%) menor al que representan en la ocupación total,...**

Atendiendo al género, entre los ocupados no asalariados la importancia relativa de las mujeres es menor a la que se observa atendiendo a la totalidad de ocupados en la Comunidad Autónoma. En concreto, en 2011 éstas representaban un 32,0% del total de ocupados no asalariados, 12,2 puntos porcentuales menos que en la totalidad de la ocupación.

**Ocupados por género (Aragón)**  
(pesos relativos)



Fuente: EPA (IAEST)

La evolución desde el año 2000 muestra una ligera ganancia de

**...aunque han ganado importancia respecto al año 2000**

peso relativo de las mujeres en los ocupados no asalariados, aunque ésta es menor a la experimentada en el total de ocupados. Por tanto, la incorporación de las mujeres al mercado de trabajo, o de forma más precisa, al empleo, durante este periodo se ha debido sobre todo a la ocupación de puestos asalariados y no tanto a trabajos por cuenta propia<sup>5</sup>.

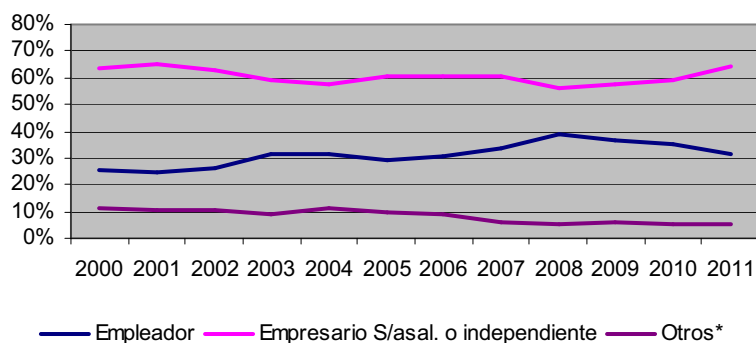
**La mayoría son empresarios sin asalariados (64,0%)...**

En cuanto a la situación profesional de los ocupados no asalariados, estos son en su mayoría empresarios sin asalariados o independientes, frente a aquellos que tienen empleados<sup>6</sup>.

**... aunque aquellos con empleados ganan representatividad respecto al año 2000**

La comparación de 2011 respecto al 2000 muestra un incremento en el número de empleadores (14,0%), y una caída en el de aquellos sin asalariados (-6,4%). Como la ocupación no asalariada en conjunto se redujo (-7,2%), el resultado es que los empleadores incrementaron su peso relativo (pasan de representar un 25,3% de la ocupación no asalariada en el 2000 a un 31,1% en el 2011), mientras que aquellos sin asalariados prácticamente mantuvieron su peso relativo (63,5% y 64,0% en el 2000 y en el 2011, respectivamente).<sup>7</sup>

**Ocupados NO ASALARIADOS por situación profesional (Aragón) (pesos relativos)**



\* Ayuda familiar, miembro de cooperativa y otros

Fuente: EPA (IAEST)

Atendiendo a la edad, lo que se observa en general es que la población ocupada no asalariada muestra una estructura más

<sup>5</sup> En la comparación del año 2011 con el 2000 la ocupación femenina se ha incrementado un 39,2%, a causa de un crecimiento del 47,0% de la ocupación asalariada y de un 4,4% de la no asalariada.

<sup>6</sup> Dentro de los ocupados no asalariados la EPA distingue además de las categorías de “empleador” y “empresario sin asalariados o independiente”, otras dos más: “ayuda familiar” y “miembro de cooperativa y otros”. Sin embargo la relevancia de éstas dos últimas es mucho menor (entre ambas representaban el 11,2% del total de ocupados no asalariados en el 2000, y el 4,9% en 2011).

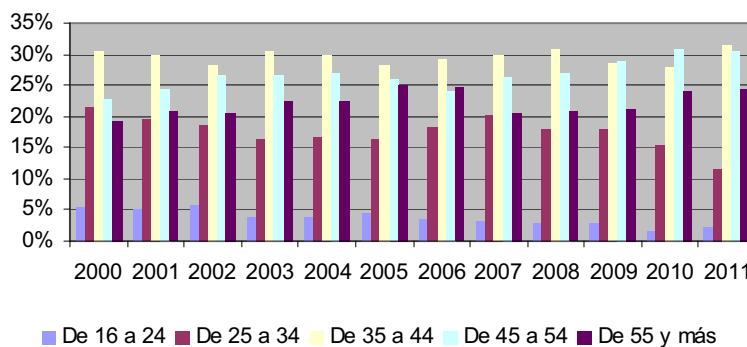
<sup>7</sup> El hecho de que los empleadores ganen peso relativo sin que los empresarios sin asalariados lo pierdan se debe a que el grupo que perdió importancia relativa fue el de “otros” (ayuda familiar y miembro de cooperativa y otros).



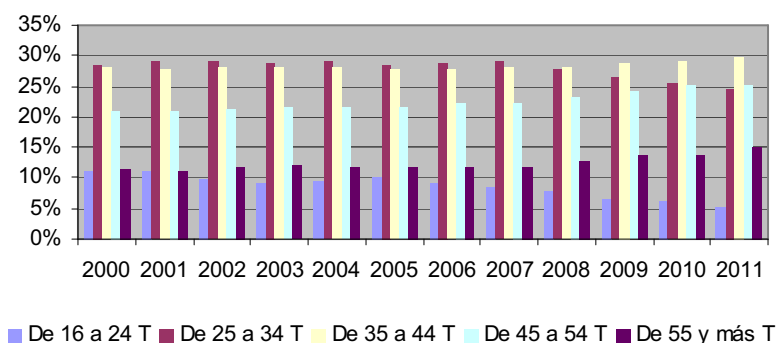
**Los ocupados no asalariados muestran una estructura más envejecida que la ocupación total...**

envejecida que la total, tanto en la actualidad (año 2011), como al inicio de la década pasada (en 2000). Además, con el transcurso de los años han ganado peso relativo las cohortes de edad superiores.

**Ocupados NO ASALARIADOS por edad (Aragón)**  
(pesos relativos)



**Ocupados TOTALES por edad (Aragón)**  
(pesos relativos)



Fuente: EPA (IAEST)

**...siendo la cohorte de edad predominante la de 35 a 44 años**

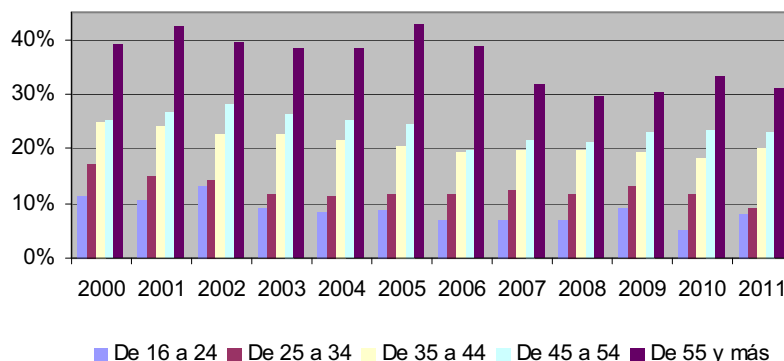
En 2011 el rango de edad de mayor relevancia entre los ocupados no asalariados era el de 35 a 44 años, situación que prácticamente se ha mantenido desde el año 2000 (salvo en 2009 y 2010). En la ocupación total es ese mismo tramo de edad, de 35 a 44 años, el que tiene más peso en 2011, así como desde 2008. Sin embargo, en el 2000 y hasta 2007 el rango de mayor relevancia era el inmediatamente anterior (de 25 a 34 años).

Al observar la situación en cada cohorte de edad también queda patente esta mayor madurez de los ocupados no asalariados frente a los totales. Como se observa en el siguiente gráfico la importancia relativa de los ocupados no asalariados sobre el total de la ocupación en cada cohorte de edad aumenta conforme atendemos a estratos de edad superiores.

**Desde el año 2000 se observa un incremento en el nivel formativo,...**

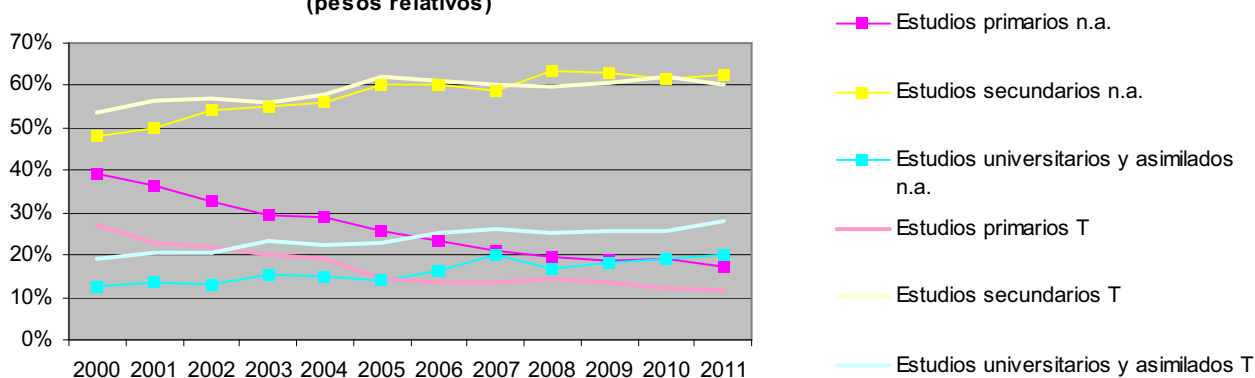
En cuanto al nivel de formación, en general se observa que la tendencia desde el año 2000 hasta la actualidad ha sido de un incremento en el nivel formativo tanto del total de ocupados, como de los no asalariados (ganan relevancia aquellos con estudios secundarios y universitarios, y la pierden aquellos con estudios primarios).<sup>8</sup>

**Ocupados no asalariados sobre totales por edad (Aragón)**



Fuente: EPA (IAEST)

**Ocupados por nivel de formación (Aragón)  
(pesos relativos)**



Nota: n.a. significa no asalariados, y T total (asalariados y no asalariados)

Fuente: EPA (IAEST)

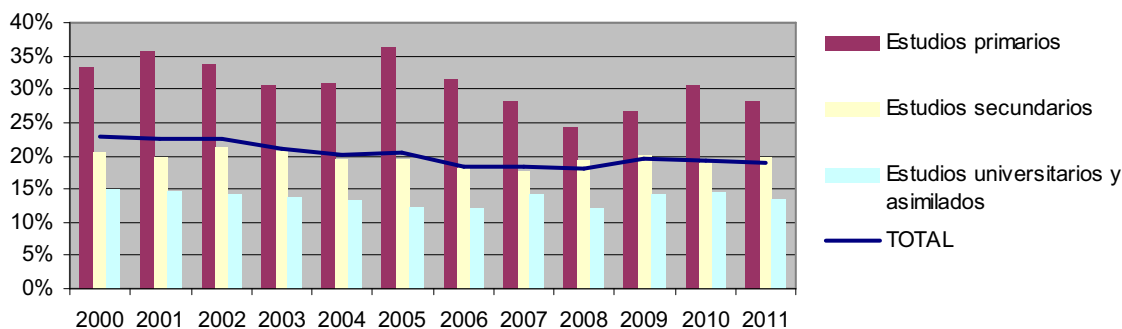
**...ligeramente mayor en el caso de los ocupados no asalariados, respecto al total de la ocupación**

La evolución en ambos casos ha sido muy similar, aunque ligeramente más positiva en el caso de los ocupados no asalariados. Ello se ha debido a la evolución más favorable de la importancia relativa de aquellos con estudios secundarios entre los no asalariados, en contra de aquellos con tan solo primaria. Sin embargo, el *gap* en la situación de los universitarios no ha mostrado una tendencia de reducción.

<sup>8</sup> Se ha obviado el dato de analfabetos por su escasa relevancia.

Analizando la situación en cada nivel formativo (ver gráfico siguiente) se observa cómo entre los universitarios el porcentaje de ocupados no asalariados sobre el total de ocupados incluso se ha reducido ligeramente respecto al año 2000.

Ocupados no asalariados sobre total de ocupados por nivel de formación (Aragón)

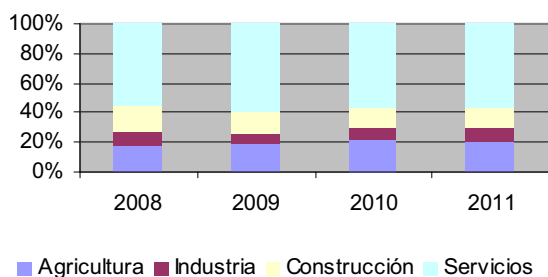


Fuente: EPA (IAEST)

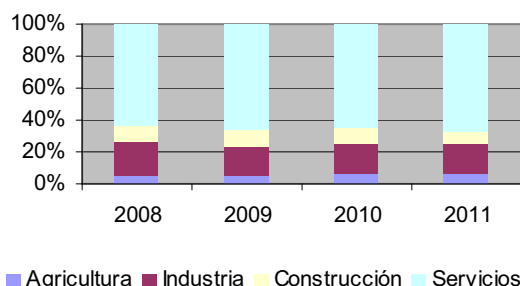
**Por sectores productivos, servicios es el de mayor peso**

En cuanto a la situación por sectores productivos<sup>9</sup>, servicios es el que tiene la mayor relevancia en ambos casos, aunque más acentuada en el caso de la ocupación total. Sin embargo, la estructura productiva que presenta nuestra economía (en la que al sector servicios le siguen, por importancia relativa, y en orden, industria, construcción y agricultura) no se mantiene atendiendo a la ocupación no asalariada. Entre los ocupados no asalariados la agricultura es el segundo sector de mayor representatividad, seguido, en primer lugar de construcción y, después, de industria. Esta situación queda también patente al atender a cada sector en particular.

Ocupados NO ASALARIADOS por sector económico (Aragón) (pesos relativos)



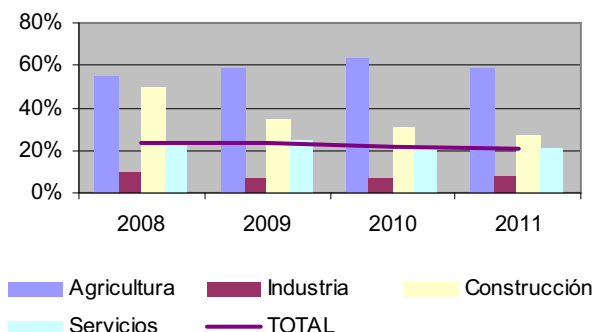
Ocupados TOTALES por sector económico (Aragón) (pesos relativos)



Fuente: EPA (IAEST)

<sup>9</sup> En este caso no se utiliza como referencia inicial el año 2000 debido a que la comparación con 2011 no es homogénea a causa del cambio de CNAE (la clasificación del año 2000 es según CNAE-93 y la de 2011 según CNAE-2009)

**Ocupados no asalariados sobre total de ocupados por sectores económicos (Aragón) (pesos relativos)**



Fuente: EPA (IAEST)

A modo de resumen de este epígrafe, en la siguiente tabla se muestran los aspectos más relevantes acerca de los ocupados no asalariados, según la EPA, para los años 2000 y 2011 en Aragón.

**Tabla 3. Principales características que definen a los ocupados no asalariados en Aragón**

	Aragón 2000	Aragón 2011
<b>Género</b>	Hombre (71,6%)	Hombre (68,0%)
<b>Edad</b>	35-44 años (30,5%)	35-44 años (31,4%)
<b>Nivel de estudios</b>	Secundarios (48,2%)	Secundarios (62,6%)
<b>Situación profesional</b>	Empresario sin asalariados o independiente (63,5%)	Empresario sin asalariados o independiente (64,0%)
<b>Sector económico</b>	Servicios *	Servicios (57,0%)

\* La relevancia del sector servicios en el año 2000 era del 52,2%, sin embargo, no se recoge en la tabla por no ser directamente comparable con el dato de 2011 debido al cambio de CNAE.

Fuente: EPA (IAEST)

*El perfil predominante del ocupado no asalariado aragonés se mantiene relativamente estable en los últimos diez años*

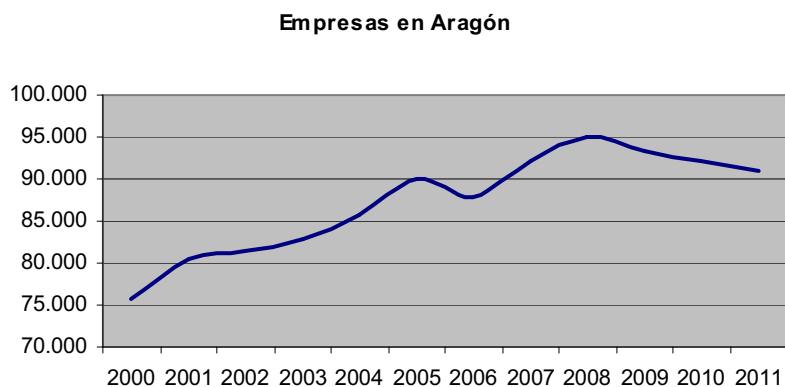
Por tanto, el perfil predominante del ocupado no asalariado aragonés en el año 2011 era el de un hombre de entre 35 y 44 años, con estudios secundarios, cuya situación profesional era la de un empresario sin asalariados o independiente, y dedicado a alguna actividad del sector servicios.

Desde el inicio de la década pasada hasta la actualidad las características de las principales variables que definen a los ocupados no asalariados en la Comunidad Autónoma se mantienen en general, aunque, como hemos visto, se observan ciertas tendencias de cambio.

#### 4. Perfil de las empresas aragonesas (DIRCE)

##### *Atendiendo a la evolución de las empresas...*

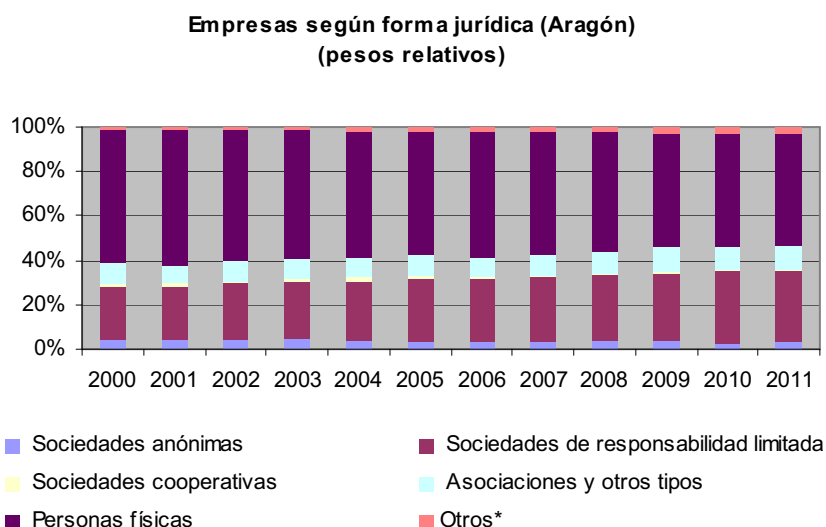
En un análisis acerca de la figura del emprendedor es también fundamental atender a la información disponible acerca de la situación y evolución de las empresas.



Fuente: DIRCE (INE)

##### *...el DIRCE muestra para Aragón un incremento de casi el 20% en el n° de empresas desde el año 2000...*

En este sentido, los datos del DIRCE muestran que en Aragón había casi 91.000 empresas a 1 de enero de 2011 (exactamente 90.858), lo cual supone el 2,8% del total de empresas en España, y un 19,9% más que en el año 2000 (cuando éstas representaban el 2,9% del total del país). La evolución descrita desde el año 2000 muestra una tendencia de aumento en el número de empresas hasta 2008 -salvo alguna interrupción- cuando la línea comienza a ser descendente.



\* Sociedades colectivas, asociaciones y otros tipos, comunidades de bienes y organismos autónomos y otros

Fuente: DIRCE

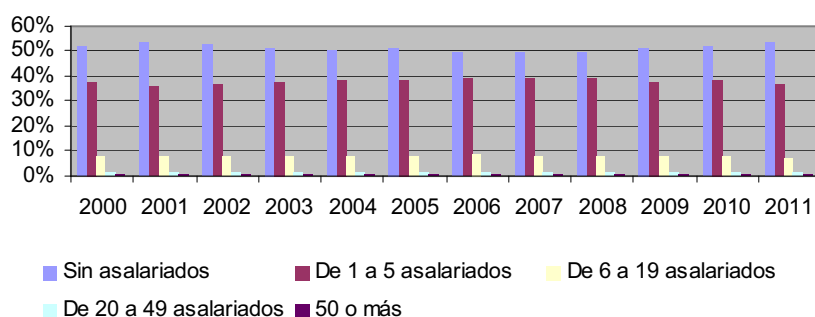
**...siendo las personas físicas la tipología mayoritaria (50,6% en 2011)**

La estructura del entramado empresarial según forma jurídica muestra que la tipología de empresas que más peso tiene es la de persona física, seguida de las sociedades de responsabilidad limitada. Sin embargo, en la década analizada, las últimas han ido ganando peso (pasan de representar un 23,4% en el año 2000 a un 31,8% en el 2011), mientras que las primeras han perdido (suponían un 60,5% del total en el año 2000 y un 50,6% en el 2011).

**Predominan las empresas sin asalariados (alrededor del 50%), que cobran mayor presencia en tiempos de deterioro económico**

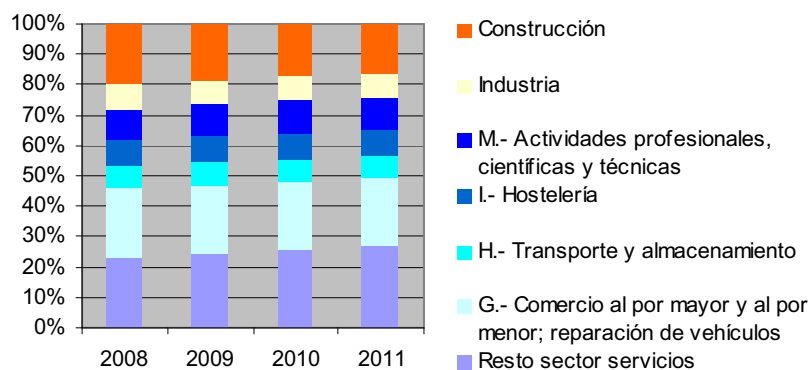
Atendiendo al número de asalariados de las empresas, el predominio es de aquellas sin asalariados (alrededor del 50% durante todo el periodo considerado). En el caso de empresas de más de 50 asalariados no llegan a representar ni el uno por ciento de total. La evolución muestra que a mediados de la década pasada aquellas sin asalariados redujeron ligeramente su importancia, sin embargo, el deterioro económico de los últimos años ha hecho que su relevancia sobre el total vuelva a crecer.

**Empresas por número de asalariados (Aragón)  
(pesos relativos)**



Fuente: DIRCE (INE)

**Empresas por sector económico (CNAE-2009) (Aragón)  
(pesos relativos)**



Nota: la información se ofrece desde 2008 debido a que son los años para los cuales la clasificación de actividades económicas es la misma (CNAE-2009), para los años anteriores es según CNAE-93

Fuente: DIRCE (INE)

***Servicios es el sector predominante, destacando la rama del comercio***

En cuanto a los sectores económicos en los que las empresas desarrollan su actividad, servicios es el que tiene mayor importancia (en el gráfico anterior está representado por el conjunto de los tonos azules y morado), destacando la rama relacionada con el comercio.

La comparación del año 2011 con el 2008 muestra una ligera ganancia de relevancia del sector servicios, aunque la del comercio se mantiene estable. Esto ha tenido lugar en detrimento del sector de la construcción, lo cual es consistente con el deterioro económico experimentado por el sector.

## **5. Conclusiones**

***El objetivo de caracterizar al emprendedor aragonés...***

Lo que se ha tratado de conseguir a lo largo de este informe es determinar cuáles son las principales características que definen al emprendedor aragonés en la actualidad, así como determinar si han variado en los últimos años.

***...se ve dificultado por la indefinición y la baja disponibilidad de información***

La inexistencia de una definición concreta y consensuada acerca del concepto de emprendedor desemboca en la dificultad de encontrar información disponible para llevar a cabo el análisis y, por tanto, de hacer una caracterización con precisión.

***GEM no permite un análisis temporal de cierta amplitud en Aragón...***

Los datos de GEM parecían ser los más adecuados para ello, sin embargo, en el caso de Aragón solo disponemos de esta información para 2008 y 2009, justamente dos años en los que la situación económica podríamos denominarla como excepcional, lo cual podría llevarnos a conclusiones que no fueran correctas.

***...por lo que se ha optado por una aproximación a partir de la información relativa a la ocupación no asalariada y del DIRCE...***

Por esta razón se opta por realizar una caracterización de los ocupados no asalariados en la Comunidad Autónoma (según la EPA), así como del entramado empresarial (según el DIRCE), en el sentido de que los resultados obtenidos puedan considerarse aproximativos a la figura del emprendedor.

***...que nos ha permitido perfilar al emprendedor aragonés...***

La conclusión a la que llegamos es la siguiente. El perfil predominante del ocupado no asalariado aragonés en 2011 era el de un hombre de entre 35 y 44 años, con estudios secundarios, cuya situación profesional era la de un empresario sin asalariados o independiente, y dedicado a alguna actividad del sector servicios. En cuanto a las empresas, la forma jurídica mayoritaria era la de persona física, sin asalariados, y que desarrollaba su actividad en el

sector servicios, con una especial relevancia de la rama del comercio.

*...y concluir que sus principales características se han mantenido relativamente estables en la última década,...*

Estos datos (EPA y DIRCE) muestran que desde el inicio de la década pasada hasta la actualidad las características de las principales variables que definen a los ocupados no asalariados y a las empresas en la Comunidad Autónoma también se mantienen en general, aunque se observan ciertas tendencias de cambio.

*...si bien, los ocupados no asalariados han perdido algo de relevancia sobre la ocupación total,...*

En primer lugar, se ha observado que con respecto al año 2000, los ocupados no asalariados han perdido cierta relevancia en el total de la ocupación, representando en 2011 el 19,1% del total de ocupados (22,9% en el 2000).

*...las mujeres han ganado representatividad, ...*

En cuanto al género, los hombres siguen mostrando una relevancia superior a la de las mujeres, aunque la diferencia se recorta con el paso de los años. Sin embargo, esa reducción en la diferencia de importancia relativa entre hombres y mujeres en la ocupación no asalariada es menor a la que se observa en el caso de la ocupación total.

*...se observa un cierto envejecimiento,...*

El tramo de edad más representativo se mantiene prácticamente durante todo el periodo considerado en el de 35 a 44 años, aunque se observa cierto envejecimiento, dado que la tendencia ha sido de ganancia de peso relativo de las cohortes de mayor edad. En relación a la ocupación total, los no asalariados muestran una estructura más madura.

*...el nivel de formación se ha incrementado,...*

En cuanto al nivel de formación, siguen siendo mayoría aquellos con estudios secundarios, aunque se observa que van ganando relevancia aquellos con estudios superiores. La comparación con la ocupación total muestra un menor nivel formativo entre los ocupados no asalariados, distancia que apenas se ha reducido en los últimos años debido a una evolución bastante similar en ambos casos.

*...los empleadores ganan peso relativo,...*

La mayoría de ellos siguen siendo empresarios sin asalariados o independientes, aunque la comparación de 2011 con el año 2000 muestra una ganancia de peso relativo de los empleadores. El DIRCE, por su parte, muestra que la forma jurídica de mayor relevancia es la de persona física, la cual ha perdido peso relativo en el periodo analizado. Además, el DIRCE también muestra que son mayoría las empresas sin asalariados, aunque su peso relativo en 2011 es ligeramente superior al que tenían en el 2000, si bien, esto



es debido, principalmente, a la evolución de los últimos tres años.

***...y el sector  
servicios se  
mantiene como el  
de mayor  
relevancia***

Finalmente, en cuanto a los sectores productivos, la amplitud temporal de comparación es menor debido al cambio de CNAE, y se restringe al periodo 2008-2011, por lo que los cambios que se observan tienen mucho que ver con la evolución económica experimentada. Se observa que servicios y agricultura, los de mayor relevancia, aumentan ligeramente su peso relativo, en contra, mayoritariamente, de la construcción, el sector que peor evolución ha experimentado durante estos años de deterioro económico.