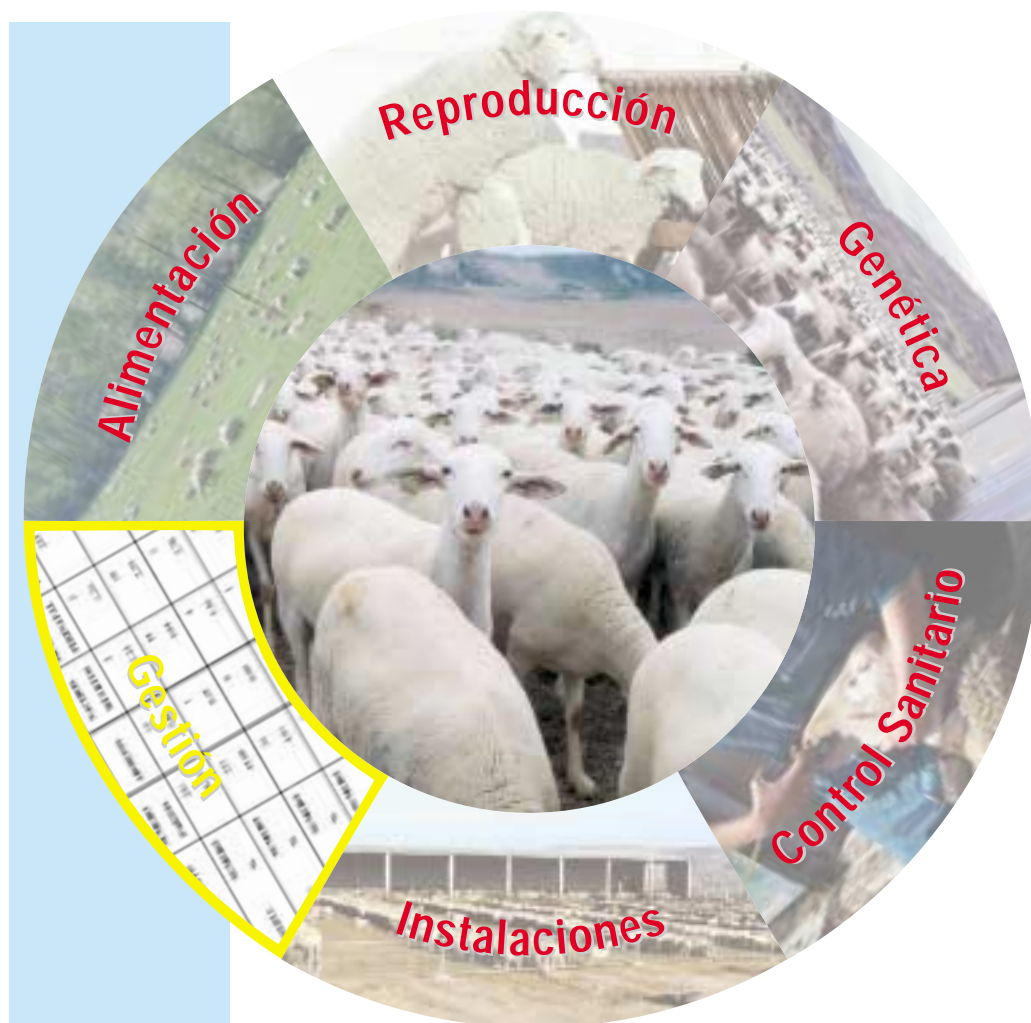


# INFORMACIONES TECNICAS

Dirección General de Tecnología Agraria

Núm. 120 ■ Año 2002

Centro de Técnicas Agrarias



## Control de producciones ovino

Año 2001



UNIÓN EUROPEA  
Fondo Europeo de Orientación  
y de Garantía Agrícola



GOBIERNO  
DE ARAGON

Departamento de Agricultura

## **1. Introducción.**

Con la presente información técnica se presentan los datos procesados de las ganaderías que trimestralmente han facilitado los datos de sus producciones de ovino de carne al Centro de Técnicas Agrarias durante el año 2001.

El control de producciones se inició en 1971 y desde 1988 hasta la actualidad es el Centro de Técnicas Agrarias, a través de su Unidad Técnica de Ganadería de Rumiantes, quien procesa y analiza los datos facilitados por los ganaderos y realiza el correspondiente trabajo de contraste con cada uno de ellos y un análisis de grupo, cuyos datos facilitamos.

El objetivo último de esta Unidad Técnica ha sido desde siempre el acompañar al ganadero en la búsqueda de una buena rentabilidad en sus explotaciones fomentando por un lado el nivel técnico del ganadero y por otro el asociacionismo. Por ello nos produce una gran satisfacción el proceso asociativo del sector ovino de carne en Aragón, que se manifiesta entre otro orden de cosas la progresiva incorporación de ganaderías al proceso de control de producciones. También hay que reconocer la labor de procesado de los datos que realizan cada una de las asociaciones de ganaderos (tarea que hasta hace unos años se realizaba en esta Unidad Técnica) y la posterior utilización de estos datos para el desarrollo de ambiciosos programas de mejora genética y/o de gestión técnico-económica. Esta situación nos obliga a reenfoque el trabajo divulgativo de esta Unidad Técnica.

La sistemática del control de producciones viene detallada en la Información Técnica nº 74/99. A las explotaciones que llevan el citado control se les informa del rendimiento individual de cada una de sus ovejas, permitiendo un desvieje y reposición con criterios objetivos.

Una explotación es un conjunto de medios de producción y técnicas cuyo objetivo es conseguir la mayor rentabilidad económica. Es por ello que debemos relativizar los datos de producción, unos buenos datos no tienen por qué suponer una buena rentabilidad y viceversa.

En esta publicación nos ceñiremos solo a comparaciones de datos de producción entre explotaciones con distintos sistemas de producción al objeto de disponer de la mayor información posible para tomar decisiones que pueden influir en el beneficio anual de la explotación.

## **2. Estudio de los datos generales. Resultados 2001.**

### **2.1. Evolución del tamaño de las explotaciones.**

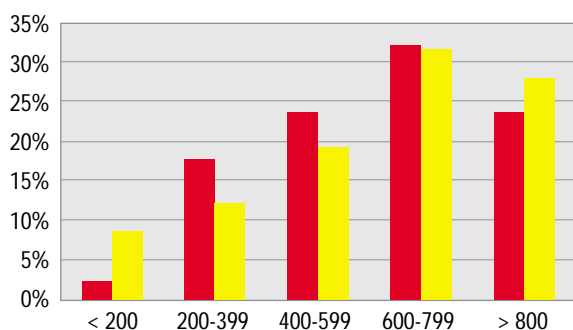
Si bien el conjunto de las explotaciones objeto del estudio no constituye una muestra representativa del conjunto de explotaciones de Aragón, sí podemos constatar que la tendencia general es ir hacia un aumento de animales por explotación.

Se va notando un progresivo aumento de explotaciones con más de 600 ovejas, en cuanto a número de explotaciones (en esta muestra) suponen más del 60%, llegando al 80% en cuanto a número de ovejas. En el total de Aragón se ha producido un descenso entre 8.367 explotaciones en el año 95 a 6.631 en el año 2001, con un descenso superior al 20%, encontrándose más del 47% de los efectivos (1.167.179) en explotaciones de más de 600 ovejas (fuente: directorios ganaderos y elaboración propia).

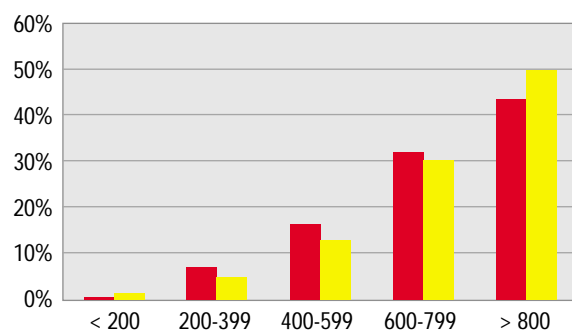
Esto hace pensar que poco a poco las explotaciones se ven obligadas a buscar la máxima eficiencia de la mano de obra, siendo ya muy común una ratio de 500-600 ovejas por UTH. Para ello se han tenido que producir una serie de mejoras técnicas, entre ellas:

- La estabulación en el periodo de paridera-lactación, época de más necesidad de mano de obra, permite atender un mayor número de efectivos.
- La concentración de cubriciones por distintos métodos incide en la optimización de la mano de obra.

**Distribución de explotaciones según estratos de tamaño.**



**Distribución de efectivos según estratos de tamaño.**



Evolución del número de explotaciones según el tamaño, año 2000 al 2001, y en la tabla inferior Evolución del número de ovejas según el tamaño de las explotaciones, año 2000 al 2001.

Nº explotaciones	< 200	200-399	400-599	600-799	> 800	Total
Año 2000	2 2%	15 18%	20 24%	27 32%	20 24%	84 100%
Año 2001	5 9%	7 12%	11 19%	18 32%	16 28%	57 100%

Nº ovejas	< 200	200-399	400-599	600-799	> 800	Total
Año 2000	286 0,5%	4.271 7%	9.752 16%	18.951 32%	25.856 44%	59.116 100%
Año 2001	624 2%	1.888 5%	4.912 13%	11.643 30%	19.146 50%	38.213 100%

## 2.2. Distribución y número de partos registrados.

Hasta el 31/12/2001, el número de partos controlados acumulados ha sido de 265.569 con un total de 347.017 corderos nacidos, lo que supone una prolificidad media de 1,30 corderos por parto. En el año 2001 se ha producido una prolificidad media de 1,34 corderos/parto y una productividad media de 1,12 corderos vendibles/oveja.

Los resultados productivos del año 2001 comparados con los datos del año 2000 se encuentran resumidos en el cuadro siguiente, en el que vemos que la proporción de cada uno de los tipos de parto se mantiene a lo largo de los últimos años, con pequeños incrementos, así como los índices productivos en el siguiente cuadro:

Tipo de parto	Histórico 2000		Año 2001	Histórico 2001	
Parto simple	164.345	70,41%	23.712	188.058	70,81%
Parto doble	63.616	27,25%	10.237	73.853	27,81%
Parto triple	2.821	1,21%	557	3.378	1,27%
Parto cuádruple	168	0,07%	45	213	0,08%
Parto quintuple	60	0,03%	7	67	0,03%
Abortos	2.411	1,03%	399	2.810	1,06%
Total	233.421	100,00%	34.558	265.569	100,00%

Datos generales	1999	2000	2001
Nº ovejas	37.313	59.116	38.213
Partos	37.806	52.456	34.558
Corderos nacidos	48.604	69.632	46.152
Corderos muertos	3.888	5.571	3.611
Corderos vivos	44.716	64.061	42.541
Abortos	451	696	399
Fertilidad anual	1,01	0,89	0,91
Prolificidad	1,29	1,33	1,34
Fecundidad	1,30	1,18	1,21
% corderos muertos	0,08	0,08	0,08
Productividad	1,20	1,08	1,12
% abortos	0,01	0,01	0,01

En la evolución de los datos de productividad observamos pequeñas oscilaciones, lo que nos hace pensar que en estos momentos el caballo de batalla no está en el aumento de productividad por oveja, sino por unidad de mano de obra.

### 3. Resultados 2001. Análisis de grupo.

Si bien consideramos de gran importancia conocer la trayectoria de cada animal, dato fundamental en todas aquellas explotaciones que se encuentran en un esquema de selección de raza, para el resto de las ganaderías, no resulta menos interesante el estudiar individualmente sus índices productivos y compararlos con el resto de ganaderías, pudiendo así incidir en aquellos aspectos que resulten más negativos en el resultado de la explotación.

Para conseguir estos objetivos, desde el año 1991 los ganaderos que se iniciaron en el control de producciones en la provincia de Huesca se agruparon en una asociación denominada SECONRA. Sus objetivos principales consisten en llevar el control de producciones, y aprovechar estos datos para, entre otras cosas, debatir y comparar los resultados obtenidos y así aprovechar a título individual las conclusiones obtenidas del trabajo de análisis de grupo. Estas explotaciones han sido atendidas por personal técnico que se dedica al ovino en las Ocas de Grañén, Jaca y Monzón, y en el Centro de Técnicas Agrarias. Se analizan los resultados anualmente y se comparan los datos entre los distintos sistemas de explotación, así como los ensayos-demostración que se vienen desarrollando en estas explotaciones. La experiencia de la asociación, después de diez años de funcionamiento, se considera de gran interés. Actualmente se trabaja con los datos de 34 ganaderías, con un total de efectivos de 20.427 cabezas. Los datos que ofrecemos pueden extrapolarse a la mayor parte del territorio aragonés. Actúan de referente de explotaciones de su zona.

#### 3.1. Estudio de índices (SECONRA).

Los índices objeto de este estudio serán los siguientes:

- Fertilidad. Partos por oveja.
- Prolificidad. Corderos nacidos por parto.
- Fecundidad. Partos por oveja y año.
- Porcentaje de corderos muertos.
- Productividad. Corderos vendibles por oveja y año.

Realizaremos las siguientes comparativas: de los datos medios de las explotaciones

- Según el nivel de productividad.
- Con una muy intensificada y con otras dos claramente extensivas.
- Según el sistema de ordenación de cubriciones utilizado.

### 3.2. Comparativa según productividad.

Se ha realizado una clasificación de las ganaderías según su productividad, con independencia del grado de intensificación o de manejo reproductivo estableciendo dos rangos que calificaremos como cabeza y cola, comparamos sus datos con la media de todas ellas. El objetivo es ver el techo posible de productividad al que pueden llegar las demás explotaciones.

	Nº explotac.	Fertilidad	Prolificidad	Fecundidad	% muertos	Productividad
CABEZA	3	1,29	1,57	2,01	9,63%	1,82
MEDIA	34	1,05	1,29	1,36	6,68%	1,27
COLA	3	0,53	1,27	0,67	5,80%	0,62

### 3.3. Comparativa según el nivel de intensificación.

En el conjunto de las ganaderías podemos diferenciar dos grupos con sistemas de explotación marcadamente diferentes tanto por el manejo reproductivo como por el nivel de intensificación de uno o varios factores de producción. El otro grupo será el intermedio.

**Extensivo:** Explotación con una sola paridera al año, con el ganado prácticamente sin estabular todo el año (2 explotaciones). En el año 2001 una de ellas ha sufrido problemas ajenos a la producción, afectando de forma sensible a los datos.

**Semiextensivo:** Explotaciones con estabulación total o parcial y/o pastoreo en la mayor parte del tiempo. Sistemas de manejo reproductivo diverso (31 explotaciones).

**Intensivo:** Explotación en estabulación permanente. Teniendo intensificado todos los factores de producción (1 explotación).

	AÑO	Fertilidad	Prolificidad	Fecundidad	% Corderos muertos	Productividad
EXTENSIVO (2)	2001	0.58	1,18	0,68	2,8	0,67
	2000	1.01	1,28	1,29	8,7	1,18
	1999	0.94	1,27	1,19	4,7	1,14
SEMI-EXTENSIVO (31)	2001	1,07	1,30	1,38	6,5	1,29
	2000	1,09	1,28	1,39	8,8	1,26
	1999	0,96	1,21	1,21	7,0	1,11
INTENSIVO (1)	2001	1,38	2,14	2,95	9,3	2,68
	2000	1,42	1,90	2,71	7,4	2,51
	1999	1,61	1,92	3,10	9,1	2,81

Se observa un descenso muy acusado de la fertilidad en las explotaciones extensivas por un accidente en una de ellas.

### 3.4. Comparativa según el sistema de manejo reproductivo.

Asimismo, se realiza la clasificación atendiendo al sistema de ordenación de cubriciones empleado en cada explotación. Desde el año 2000 no se observan grandes diferencias entre el porcentaje de utilización de cada uno de los sistemas de manejo reproductivo, exceptuando algún cambio entre los sistema de 3 parideras, 2 parideras y paridera continua corta.

Ordenación de cubriciones Tipo de cubrición	Año 2001		Año 2000	
	Nº explotac.	Porcentaje	Nº explotac.	Porcentaje
5 parideras (STAR)	5	14,7 %	5	15,6 %
3 parideras	8	23,5 %	6	18,8 %
2 parideras	15	44,1 %	13	40,6 %
Continua corta	1	2,9 %	4	12,5 %
Continua	5	14,7 %	4	12,5 %
Total	34	100,0 %	32	100,0 %

Veamos los datos de producción. En la tabla se comparan los datos medios de cada uno de los sistemas de ordenación de las cubriciones por ser los más representativos de cada uno de ellos.

	Número ovejas	Número explotac.	Fertilidad	Prolifi- cidad	Fecun- didad	% corderos muertos	Produc- tividad
Cinco parideras	3.187	5	1,24	1,31	1,63	8,37	1,50
Paridera continua	2.413	5	1,12	1,30	1,46	9,80	1,32
Tres parideras	5.137	8	1,07	1,37	1,46	9,80	1,32
Dos parideras	8.886	15	1,00	1,24	1,25	4,50	1,19
Una paridera	804	1	0,54	1,12	0,61	2,85	0,58

El sistema de cinco parideras es el que tiene menor dispersión en los valores de productividad. Una posible explicación es que el nivel técnico de un ganadero que implanta este sistema ya es alto. Esperamos los datos de los próximos años.

En las explotaciones de tres y dos parideras es manifiestamente mejorable el nivel de fertilidad de la mayoría de ellas. Es curioso que teniendo un buen nivel de prolificidad, la productividad es muy inferior, por lo que procede revisar el manejo reproductivo. Los datos de productividad manifiestan una gran dispersión.

Una explicación de los buenos datos de las explotaciones con paridera continua y continua corta es que algunas de ellas son de pequeño tamaño. Debe tenerse en cuenta que la explotación de una paridera se trata de la explotación extensiva.

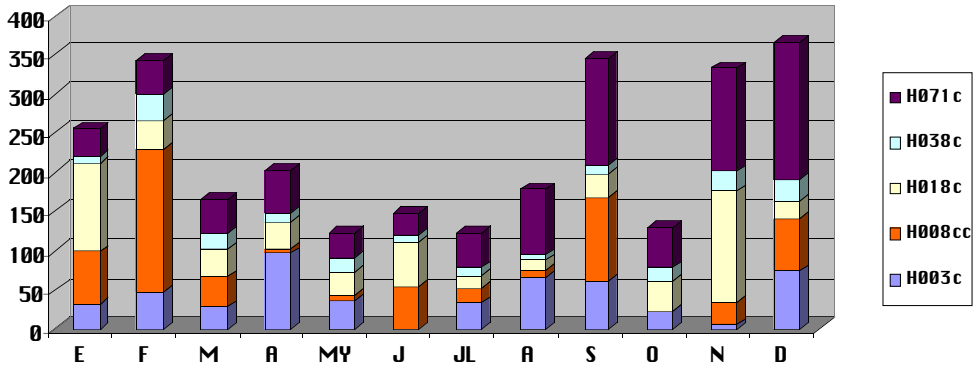
A partir de estos datos procede pensar que ningún sistema, a priori, es definitivamente mejor o peor, todo dependerá de calidad de gestión de cada uno de los factores de producción.

Se sabe que unos de los grandes problemas del sector es la disponibilidad de mano de obra cualificada en momentos puntuales, por ej. en épocas de parideras. Según esa disponibilidad y la de alimentación a un costo asequible podremos decidir qué sistema de ordenación de la reproducción será más conveniente.

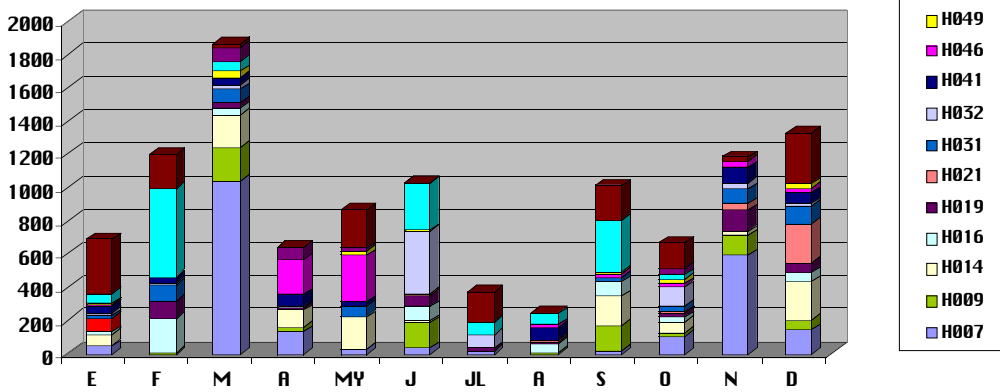
#### 4. Distribución de los partos a lo largo del año.

Se ofrecen a continuación las gráficas de distribución de corderos nacidos, por mes y por explotación, agrupando las explotaciones por sistema de manejo reproductivo. De estas gráficas se puede deducir las épocas del año en que deberá disponerse de mayor cantidad de alimentación, más carga de trabajo en parideras, mayor necesidad de instalaciones y la época de venta de corderos y/o la capacidad de satisfacer una demanda de corderos de forma continuada (recuérdese que cada explotación viene definida por un color).

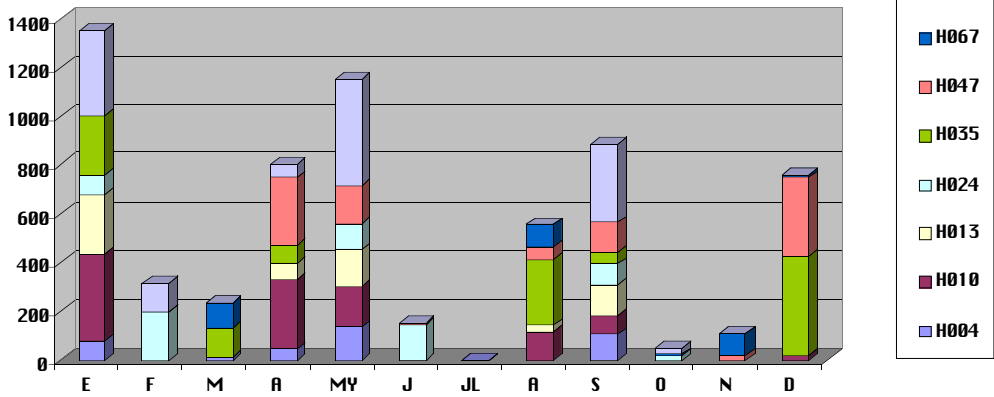
Distribución mensual de corderos nacidos. SISTEMA MONTA CONTINUA



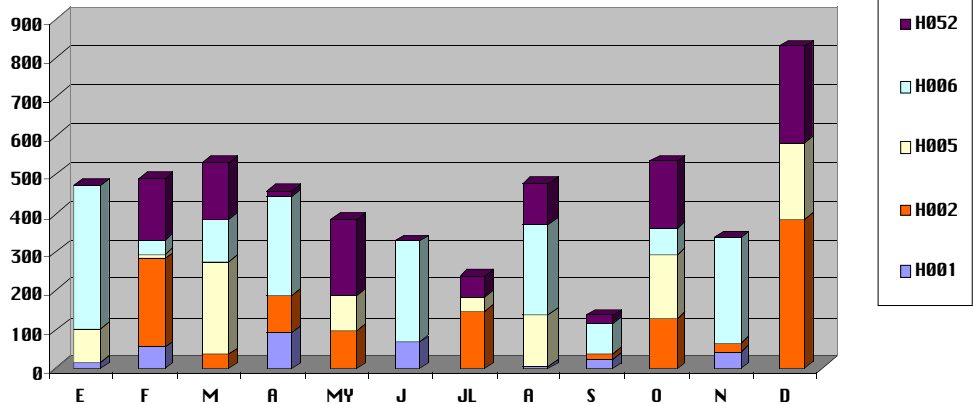
Distribución mensual de corderos nacidos. SISTEMA 2 PARIDERAS



Distribución mensual de corderos nacidos. SISTEMA 3 PARIDERAS



Distribución mensual de corderos nacidos. SISTEMA 5 PARIDERAS



Aclaraciones de las gráficas de la página anterior:

- Cada explotación está definida por un color y un código (se preserva la confidencialidad).
- En cada columna quedan reflejados los corderos nacidos en cada explotación (color) en ese mes.
- En cada gráfico se agrupan las explotaciones según el sistema de manejo reproductivo.
- Antes de elegir qué sistema de manejo reproductivo vamos a utilizar debemos conocer el calendario de posibles recursos alimenticios a lo largo del año.



#### Información elaborada por:

*Salvador Congost Luengo*

*Fernando Abad Maza*

*Adolfo Albiol Ferré*

*Salvador Lozano Górriz*

*Miguel Fortea Martín*

Centro de Técnicas Agrarias.

Oficina Comarcal Agroambiental de Jaca.

Oficina Comarcal Agroambiental de Grañén.

Oficina Comarcal Agroambiental de Monzón.

Centro de Técnicas Agrarias.

Fotografías: Archivo fotográfico del Departamento de Agricultura.

Se autoriza la reproducción íntegra de esta publicación, mencionando su origen:  
Informaciones Técnicas del Departamento de Agricultura de la D.G.A.

Para más información, puede consultar al CENTRO DE TÉCNICAS AGRARIAS:  
Apartado de Correos 727 • 50080 Zaragoza • Teléfono 976 71 63 37 - 976 71 63 44

Correo electrónico: [cta.sia@aragob.es](mailto:cta.sia@aragob.es)