

Boletín de Avisos Fitosanitarios Forestales

Coníferas



PROCESIONARIA DEL PINO

Nombre científico: *Thaumetopoea pityocampa*.

Orden: Lepidoptera. Familia: Thaumetopoeidae.

Afecta a: Pinos y cedros.

En estas fechas son fácilmente reconocibles los grandes bolsones blancos donde las orugas soportan las bajas temperaturas propias de esta época. En zonas en las que sea necesario su control, especialmente en parques, jardines, zonas frecuentadas por personas y animales domésticos, se pueden realizar tratamientos químicos dirigidos al bolsón o cortar y destruir los bolsones con extrema precaución debido a que las orugas se encuentran mayoritariamente en cuarto estadio pudiendo llegar a estar en quinto y presentan sus pelos urticantes muy desarrollados.

CHANCRO RESINOSO DEL PINO

Nombre científico: *Sphaeropsis sapinea*.

División: Eumycota. Clase: Coelomycetes.

Afecta a: Pinos.

Este hongo, que afecta a todas las especies de pinos, provoca daños como el marchitamiento de acículas, desecación de brotes, necrosis de piñas, daños en raíces y chancros sobre la corteza. Durante el invierno sobrevive sobre acículas muertas, troncos, piñas y sobre madera en el suelo, formando generalmente en primavera los pequeños cuerpos de fructificación negros, redondos y globosos (picnidios), a partir de los que se inicia la propagación.



SOFLAMADO DEL PINO CARRASCO

Nombre científico: *Sirococcus conigenus*.

División: Ascomycota.

Afecta a: Pinos.

Esta enfermedad provoca la presencia de acículas atabacadas, torsión y caída de ramillos especialmente en el tercio inferior de la copa, quedando las acículas secas prendidas orientadas hacia el suelo y con una peculiar forma de "bandera". Durante el otoño y el invierno, el hongo se localiza de forma saprófita sobre los tejidos

necróticos donde formará los picnidios en primavera.

CRISOMÉLIDO DEL PINO

Nombre científico: *Cryptocephalus pini*.

Orden: Coleoptera. Familia: Chrysomelidae.

Afecta a: Pinos.

En días soleados de los meses de diciembre y enero se puede localizar a los adultos, de color pardo castaño, alimentándose sobre las acículas de los árboles. Los pinos afectados, como primer síntoma, presentan mordeduras en forma de cizalla lo que ocasiona la decoloración de las acículas que posteriormente tornarán a colores marrones. En algunos casos, pueden llegar a provocar la muerte de ramillos. La hembra fabrica una envoltura protectora para el frágil huevo y los deja caer al suelo donde permanecerán hasta mediados de agosto, época en la que emergerá el adulto.



EL MUÉRDAGO

Nombre científico: *Viscum album*.

Afecta a: **Pinos**.

Esta planta hemiparásita se localiza principalmente en pinos y abetos, afectando también a diversas frondosas como chopos, acacias y tilos entre otras. En diversas zonas constituye un problema importante por su extensión y por el debilitamiento que provoca en los árboles huéspedes, ante fenómenos de estrés hídrico. Se deben eliminar periódicamente las ramas afectadas por

muérdago para disminuir la colonización de otros árboles.

PERFORADORES DE PINOS

Nombre científico: *Orthotomicus erosus*.

Orden: Coleoptera. Familia: Curculionidae. Subfamilia: Scolytinae.

Afecta a: **Pinos y abetos**.

Con la llegada del invierno estos escolítidos se encuentran refugiados en las cámaras invernales en forma de imagos, una vez superados los intensos fríos y coincidiendo con su época de mayor actividad emprenderán su ciclo biológico, excavando para ello las cámaras nupciales, desde donde atraerán a las hembras debido a la feromona agregativa que desprende, comenzando así de nuevo su ciclo reproductivo.

Frondosas



GORGOJO DE LAS BELLOTAS

Nombre científico: *Curculio elephas*.

Orden: Coleoptera. Familia: Curculionidae.

Afecta a: **Roble, encina y coscoja**.

En este momento del año en las zonas afectadas, se pueden observar pequeños agujeros sobre las bellotas, estos daños son producidos por la hembra del gorgojo con el fin de depositar sus huevos. Tras la eclosión, las larvas protegidas, tiene donde nutrirse hasta el momento de pupar, ya que llegan a consumir gran parte del

embrión de la bellota dejándola vana.

KERMES

Nombre científico: *Kermes vermilio*.

Orden: Hemiptera. Familia: Kermesidae.

Afecta a: **Coscoja y encina**.

En estas épocas del año, se puede apreciar en las zonas afectadas a la hembra adulta, la cual, se fija en la planta huésped recubierta por una secreción redonda y de color anaranjado con la que protege a las larvas correspondientes a la siguiente generación. Los daños que producen son la defoliación de los ramillos, sólo en caso de fuerte infestación pueden llegar a causar la muerte del ejemplar, este hemíptero es controlado eficientemente por sus enemigos naturales, por lo que no es recomendable ningún tratamiento fitosanitario.



ORUGA MANCHADA DEL CHOPO

Nombre científico: *Leucoma salicis*.

Orden: Lepidoptera. Familia: Lymantriidae.

Afecta a: **Chopos y sauces**.

Durante los meses de invierno las orugas se encuentran en segundo y tercer estadio de la segunda generación. En esta fase, aprovechando las grietas de la corteza construyen unos refugios de seda con los que se protegen para pasar el invierno. Con la llegada de las buenas temperaturas de la primavera reemprenden su

actividad y comienzan a comer de forma voraz las hojas y brotes tiernos de los chopos.

OÍDIO

Nombre científico: *Phyllactinia guttata*.

División: Ascomycota. Familia: Erysiphaceae.

Afecta a: *Sauces, hayas, chopos y olmos.*

La presencia de este patógeno puede producir defoliaciones severas en ejemplares muy afectados, los síntomas más característicos son la formación de micelio sobre las hojas, lo que provoca la reducción de su capacidad fotosintética y la aparición de cuerpos de fructificación que se desarrollan a finales de otoño y principios de invierno. Los daños, pueden verse incrementados en zonas ajardinadas con presencia de riego localizado, como método de control se pueden realizar tratamientos fitosanitarios con las materias activas autorizadas.

Varios



COCHINILLA ALGODONOSA DE LA CAMELIA

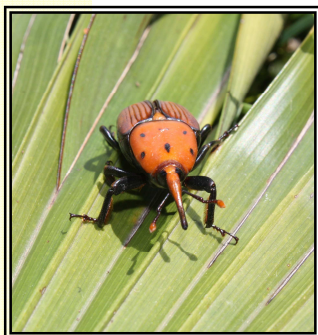
Nombre científico: *Pulvinaria floccifera*.

Orden: Hemiptera. Familia: Coccidae.

Afecta a: *Camelia, evónimo, rododendro, acebo y tejo.*

Esta especie presenta una única generación en todo el año, por estas fechas, es fácilmente localizable en forma de ninfa de segundo estadio sobre los tallos jóvenes de las plantas afectadas y en el haz o en el envés de las hojas, normalmente cerca de las nerviaciones principales.

Organismos de cuarentena



EL PICUDO ROJO

Nombre científico: *Rhynchophorus ferrugineus*.

Orden: Coleoptera. Familia: Curculionidae.

Afecta a: *Palmeras.*

Este coleóptero, llamativo por su color rojizo, esta en constante actividad durante todo el año, conviviendo en una misma palmera sus cuatro estados bien diferenciados: huevo, larva, pupa y adulto.

Sus larvas blancas y cabeza marrón se alimentan vorazmente hasta que realizan una pupa con las fibras de la palmera, lugar donde crisalizan hasta convertirse en el insecto adulto.

Debido al riesgo de expansión existente, se recomienda a todos los propietarios de palmeras la revisión de sus ejemplares, los síntomas más aparentes son la aparición de daños en los foliolos a modo de tija o el desplazamiento lateral de la balona.

En caso de observar síntomas asociados a estos parásitos y/o patógenos, se ruega avisar a los responsables provinciales de Sanidad Forestal o a la Unidad de la Salud de los Bosques (unidadsaludbosques@aragon.es)