



**ESTIMACIÓN
MACROMAGNITUDES
DEL
SECTOR AGRARIO ARAGONES
2016**



Sumario

Introducción.....	2
1.- Climatología.....	3
1.1.- Temperaturas.....	3
1.2.- Precipitaciones	5
2.- Precios.....	10
3.- Producciones agrarias	11
3.1.- Producción agrícola.....	11
3.1.1.- Cereales	11
3.1.2.-Forrajes.....	14
3.1.3.- Frutales	15
3.1.3.1.- Almendro.....	15
3.1.3.2.-Resto frutales.....	17
3.1.4.- Olivo.....	17
3.1.5.- Viñedo	18
3.1.6.- Leguminosas, proteaginosas y oleaginosas.....	18
3.2.- Producción ganadera	19
3.2.1.-Ganado Porcino.....	19
3.2.2.-Ganado Bovino.....	20
3.2.2.1.- Bovino de carne.....	20
3.2.2.2.- Bovino de leche.....	21
3.2.3.-Ganado Ovino y caprino	21
3.2.4.- Aves.....	22
3.2.4.1.- Pollos cebados (broilers)	22
3.2.4.2.-Ponedoras	23
3.2.5.-Sector cunícola	24
4.- Gastos del sector	25
4.1.- Subsector agrícola.....	25
4.2.- Los gastos externos del subsector ganadero	26
5.-Comparación de la aportación a la Producción Final Agraria por subsectores.....	27
6.- Comparación de la Producción Final Agraria por provincias aragonesas	31
7.- Las ayudas a la Producción Agraria	33
8.- Resumen.....	34
Anexo I: Datos Aragón 2016-2015	35
Anexo II: Datos Aragón-España	36

Introducción

La Renta Agraria Aragonesa experimentó en 2016 un **incremento de un 4,12%** respecto al año anterior, mientras que la **Producción Final Agraria se ha incrementado un 9,7%**.

La pfa agrícola se ha incrementado un 19,82%. Ello se ha debido a un incremento de superficie del 6,39% global y de un 22,81% de producción. La caída moderada de los precios, del 2,35% de media, no ha impedido el aumento global de la pfa. Los cereales, frutales y forrajes representaron en 2016 el 85,2% de la PF Agrícola aragonesa.

Respecto a la ganadería, la producción final ganadera ha aumentado un 3,26%, con un incremento en animales y en Kilogramos producidos en todos los sectores excepto el ovino-caprino. El descenso de precios ha frenado sin embargo el aumento de la pfa.



El sector más significativo es el porcino que representa un 62% de la producción final ganadera y el 35,2% de la producción final agraria.

Este informe es un avance basado en los datos disponibles actualmente. Los datos consolidados de años anteriores pueden consultarse en la página del Ministerio de Agricultura y Pesca, Alimentación y Medio Ambiente: [Estadísticas: Estadísticas Agrarias: Economía: Cuentas Económicas de la Agricultura.](#)

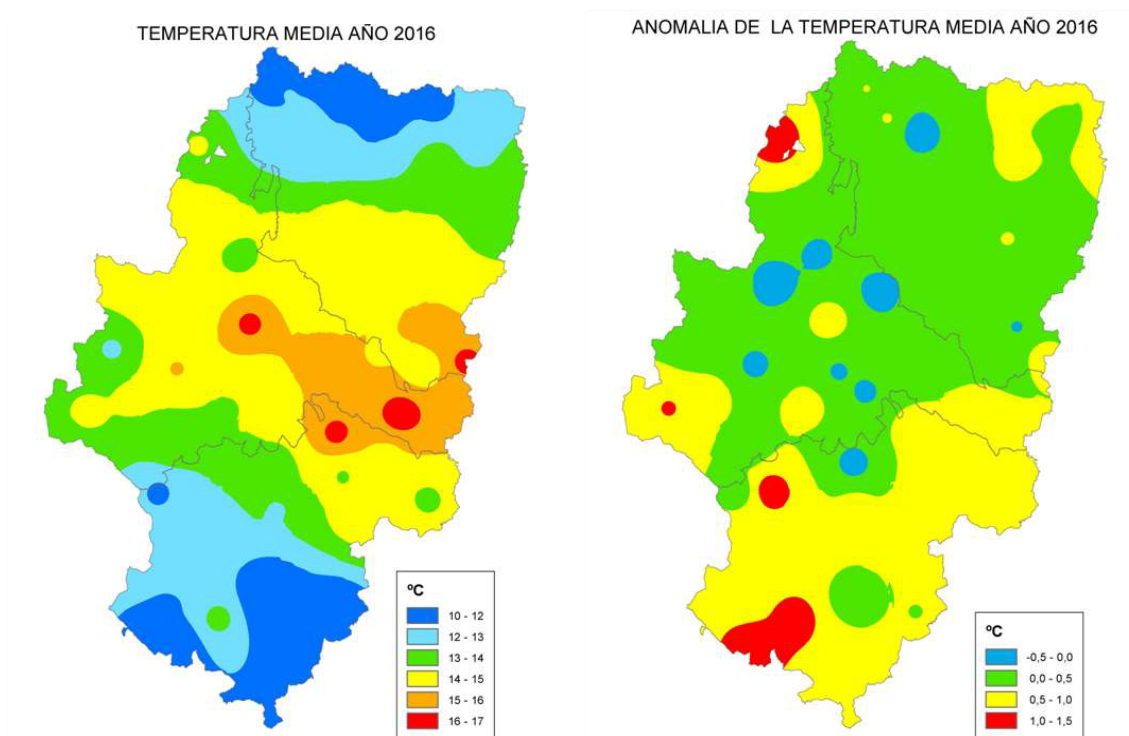
1.- Climatología

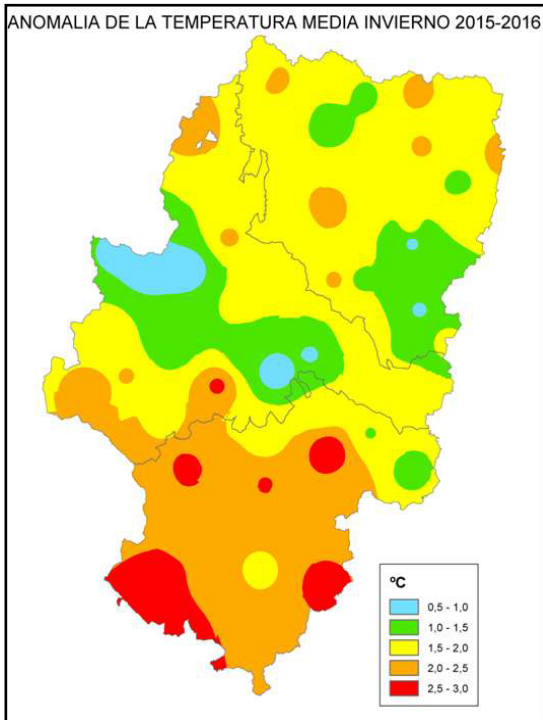


En términos generales, podemos decir que el año 2016 se caracterizó por ser cálido desde el punto de vista térmico y con unas precipitaciones ajustadas a sus valores normales.

1.1.- Temperaturas

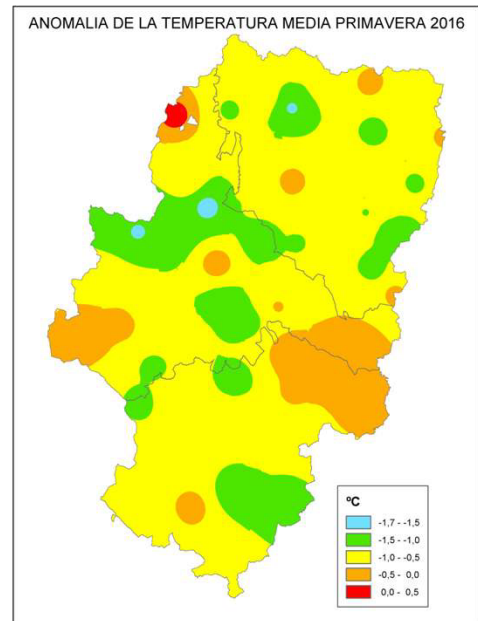
Térmicamente la temperatura media anual fue **muy superior a la normal climatológica** con una temperatura media regional de 13,7°C y anomalía de 0,7°C (1971-2000) y de 0,4°C (1981-2010), con lo que puede calificarse 2016 como un año cálido desde el punto de vista térmico. La temperatura máxima anual se registró en Zaragoza con 42,0 grados el día 30 de julio, mientras que la mínima anual la dio Albarracín (Teruel) con -10,0°C el día 17 de febrero.



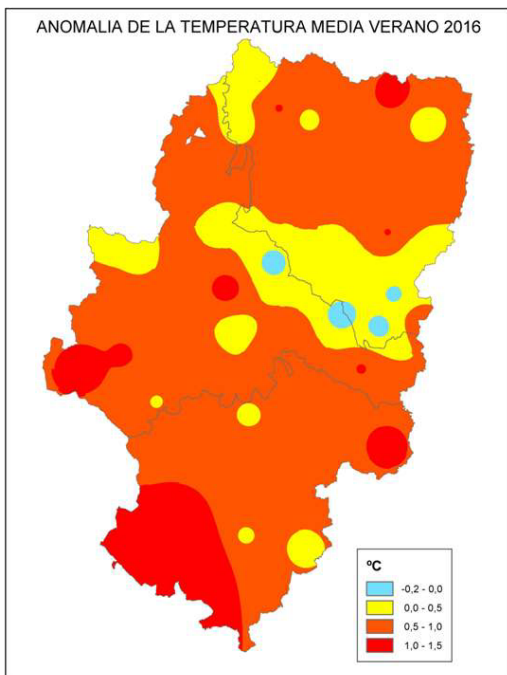


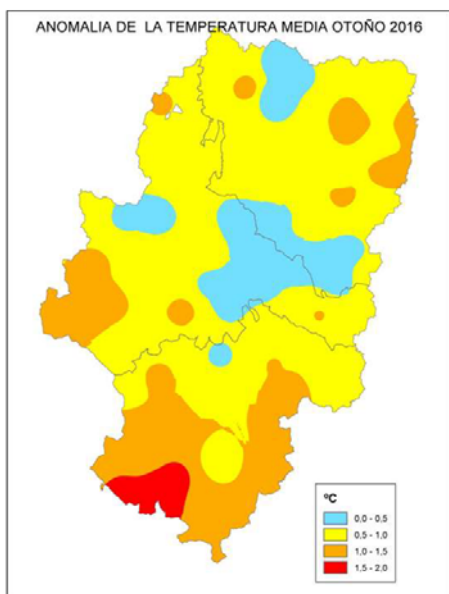
Por meses, enero resultó extremadamente cálido en Aragón con una temperatura media regional de 7,2°C y anomalía térmica de 2,4 grados respecto de la media de este mes (1981-2010). Los 9,6 grados de temperatura media de Zaragoza iguala el record anterior de 1955. Asimismo, los 6,8 grados de Teruel iguala el anterior record de 1955, mientras que los 7,8 de Huesca es el segundo valor más alto desde 1982 (8,2°C). Los 7,2 de Daroca el segundo valor (7,6 en 1955). Además, las temperaturas máximas mensuales de Zaragoza y Daroca supusieron nuevo record. Febrero tuvo carácter cálido con anomalía de 0,9 grados.

La primavera resultó en cambio fría con una anomalía trimestral de -0,8 grados siendo marzo muy frío con una anomalía térmica de -1,6. Hubo fuertes contrastes de temperatura con varios días en los que en algunos puntos se superaron los 20 grados, seguidos de otros con heladas moderadas; las mayores anomalías térmicas se dieron en las zonas montañosas y sus somontanos y las menores en la depresión central. Abril fue normal y mayo frío con anomalía de -0,6°C.



En cuanto al trimestre veraniego, resultó cálido con anomalía trimestral de 0,7°C, siendo junio ligeramente cálido con una temperatura media que superó la media en 0,4°C mientras que julio y agosto fueron cálidos con anomalías de 0,7 y 0,8 respectivamente.





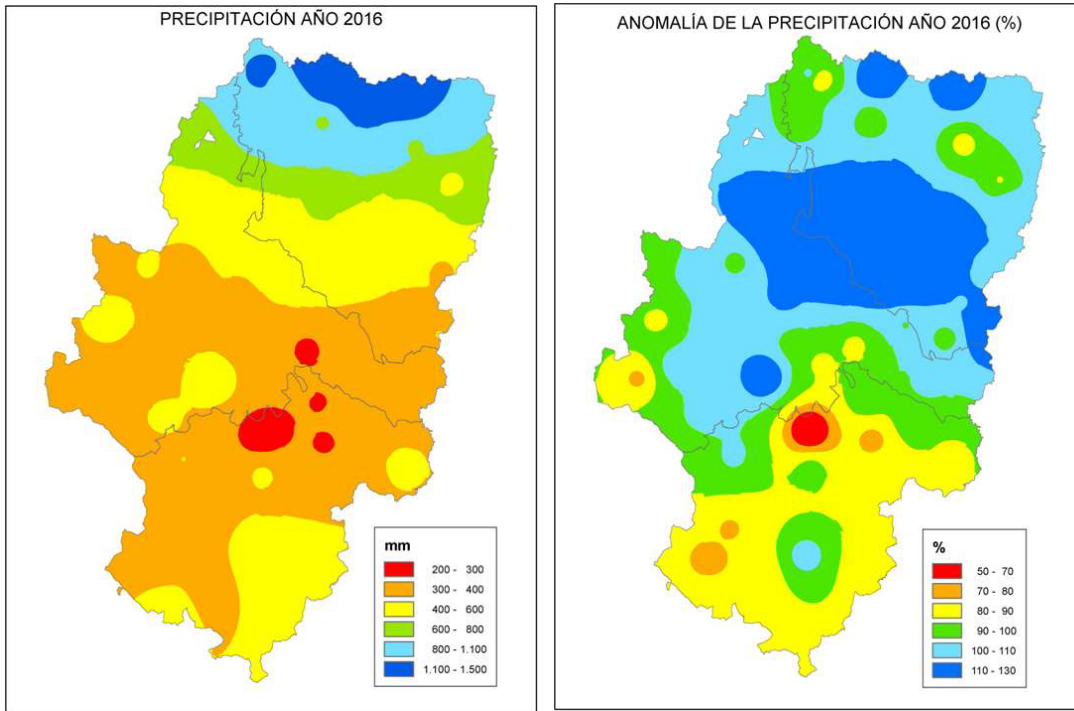
El otoño fue cálido con anomalía trimestral de 0,8°C siendo septiembre muy cálido con una anomalía media de 1,7°C, mientras que octubre tuvo carácter cálido con temperatura media superior en 0,9°C al valor normal y noviembre normal con anomalía térmica media de -0,2°C. Se dio la circunstancia que en este mes de noviembre las temperaturas máximas mensuales se dieron en zonas altas de los somontanos y valles de la Ibérica registrándose la temperatura más alta del mes en Alhama de Aragón (Zaragoza) (a 700 metros de altitud) con 25,9 grados el día 2.

Diciembre tuvo temperaturas normales con anomalía de 0,1°C. Estas fueron positivas en las tierras altas debido a la abundancia de días despejados, sobre todo en las temperaturas máximas. La anomalía más alta se dio en Aragüés del Puerto (Huesca) con 2,6°C. Por el contrario, en los valles debido a la gran cantidad de días de niebla fueron mucho más bajas siendo negativas, sobre todo en las temperaturas máximas dándose la anomalía más baja en la temperatura media en Boquiñeni (Zaragoza) con -2 °C.

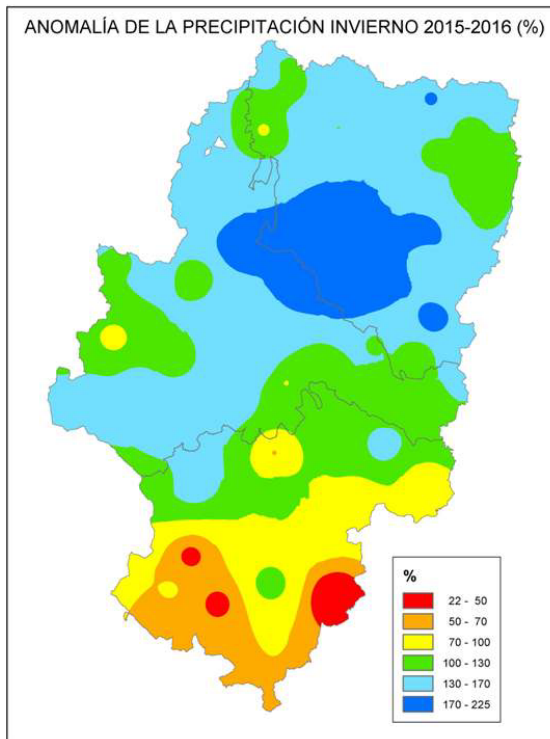
1.2.- Precipitaciones

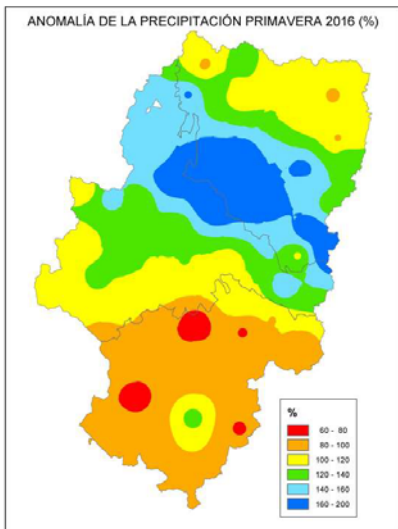
Las precipitaciones totales anuales, en conjunto, **fueron muy parecidas a sus valores normales**. La precipitación media en Aragón se situó en 536 litros, lo que supone el 102% respecto del valor normal. En la provincia de Huesca fueron ligeramente superiores (110%) mientras que en la de Teruel fueron inferiores (87%). El mes más lluvioso del año fue noviembre con 114 litros y un 238% y el más seco diciembre con tan sólo 8 litros y un 26%. La precipitación máxima anual la dio Bielsa (Huesca) con 1.524 litros (121%) y la menor Muniesa (Teruel) con 209 litros (50%). El mayor porcentaje Lanaja (Huesca) con 134% y el menor Muniesa con 50%. La mayor precipitación en un día en Bielsa con 145 litros el 10 de noviembre.

Índice pluviosidad provincial	HUESCA:	110%
	TERUEL:	87%
	ZARAGOZA:	103%
	ARAGON:	102%



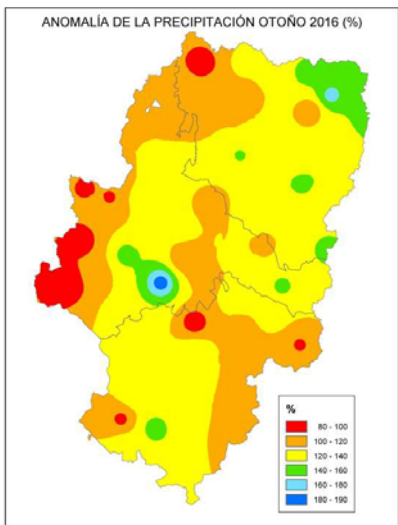
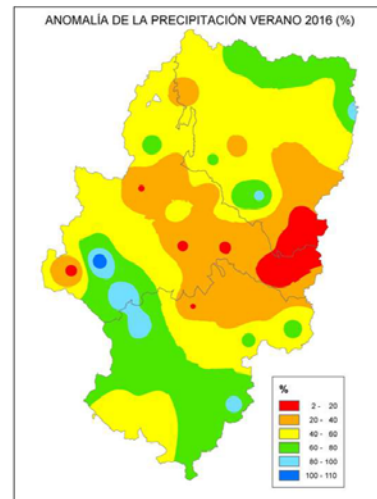
Enero (134%) y sobre todo febrero (251%) fueron muy lluviosos. En enero las mayores precipitaciones se dieron en las zonas norte y occidental de la comunidad, con porcentajes de más del doble y triple de lo normal, disminuyendo en dirección sureste, estando en todo el sureste de Teruel por debajo del 50%. En el muy lluvioso febrero los porcentajes de precipitación oscilaron entre el 57% de Mosqueruela (Teruel) y el 522% de Lanaja (Huesca) (más de cinco veces de lo normal). La precipitación mensual más alta se dio en Torla (Huesca) con 203 litros (277%) y la más baja en Santa Eulalia del Campo (Teruel) con 10 litros (59%). Los 134 litros de Huesca supusieron nuevo record superándose los 117 litros del año 1947. Las precipitaciones más altas se registraron en la provincia de Huesca, con porcentajes de más del triple e incluso cuádruple de lo normal en la Hoya y zonas de Monegros, disminuyendo hacia el sur, quedando por debajo del 100% en unos pocos puntos del sur de Teruel. Las mayor parte de las precipitaciones fueron consecuencia del paso de perturbaciones que se movieron de NO a SE.





La primavera resultó húmeda con una anomalía de 121% siendo marzo (182%) y abril (118%) lluviosos y mayo (69%) seco. En los tres meses las mayores precipitaciones se registraron en la provincia de Huesca, con un promedio provincial de 62 litros (1336) y la provincia de Teruel fue la que recibió menos lluvias con 34 litros (90%).

El trimestre veraniego junio-agosto resultó muy seco con un promedio del 53%, siendo secos los tres meses con unos porcentajes de 49%, 69% y 30%. En la provincia de Huesca sobre todo fueron numerosos los lugares que apenas registraron precipitación; los 3,4 litros de Huesca fue el cuarto valor más bajo desde 1951.



El trimestre de otoño (septiembre-noviembre) por el contrario fue lluvioso con un promedio del 121%. Fue muy seco septiembre con un 42% de promedio, con tan solo 6 litros de promedio (20%) en los somontanos de la Ibérica. Otoño ligeramente seco (87%) y el mes que impuso un carácter húmedo a la estación fue noviembre con 114 litros de promedio y 238% de porcentaje (265% en la depresión central); Hubo puntos como Tosos (Zaragoza) que llovió más de cuatro veces de lo normal (410%).

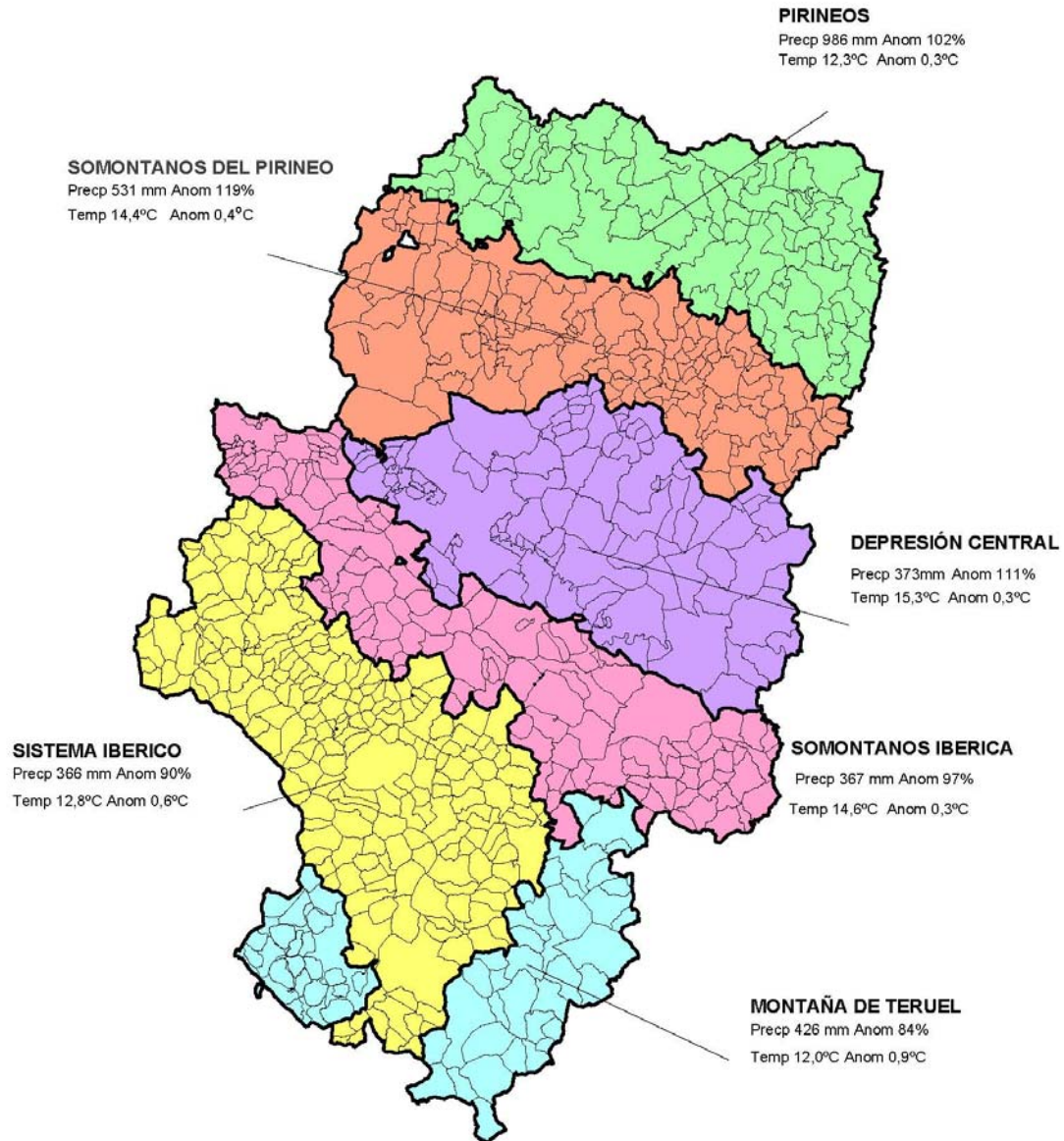
En diciembre y por tercer año consecutivo las precipitaciones fueron **muy inferiores a las normales** con un promedio regional de 8,4 litros, índice de pluviosidad de 27%. Esta falta de lluvias fue consecuencia de la persistente situación anticiclónica. Los porcentajes de precipitación oscilaron entre el 0% en varios observatorios y el 187% de Mosqueruela (Teruel). La precipitación mensual más alta se dio en Mosqueruela con 93 litros, de los que 48 cayeron el día 16, consecuencia de un temporal mediterráneo que afectó a la parte más oriental de la provincia de Teruel. Fraga registró 17 litros de los que una buena parte fueron consecuencia de las nieblas, dándose la circunstancia de que los 20 días de precipitación apreciable constituye record en todos los registros en esa población para un mes de diciembre. En varios observatorios, sobre todo del norte y centro de la provincia de Huesca y norte de Zaragoza apenas se llegó al litro.

Consecuencia de la persistencia de las nieblas, la insolación en Daroca (65 horas) y en Zaragoza (69,4) ha sido el tercer valor más bajo de sus respectivas series.

PRECIPITACION Y TEMPERATURA MEDIA AÑO 2016					
ZONAS	ESTACIONES	PRECIPITACION AÑO 2016	ANOMALIA (%)	TEMPERATURA MEDIA AÑO 2015	ANOMALIA
PIRINEOS	HECHO	1175,0	101,3	11,3	0,3
	ARAGÜES DEL PUERTO	1084,6	81,0	12,1	0,5
	JACA	858,4	104,4	12,7	0,5
	BAILO	806,4	94,0	12,8	0,4
	BIESCAS	1464,3	126,1	10,1	0,0
	SABINÁNIGO	759,2	92,7	12,2	-0,4
	AINSA	775,2	84,5	13,8	0,7
	TORLA	1391,8	109,2	10,9	-0,1
	BIELSA	1523,7	120,9	11,5	0,7
	BENABARRE	654,0	106,4	13,2	0,3
	LAGUARRES	549,4	89,4	13,0	0,3
	SEIRA	1048,6	101,4	12,2	0,4
SOPEIRA	722,7	107,9	13,6	0,9	
PROMEDIO ZONAL PIRINEOS		985,6	101,5	12,3	0,3
SOMONTANOS DEL PIRINEO	SOS DEL REY CATOLICO	652,6	102,2	14,1	1,5
	EJEA	478,1	116,2	14,8	0,4
	CASTEJON DE VALDEJASA	484,0	127,8	13,5	-0,1
	ALMUDEVAR	579,8	130,9	14,1	0,3
	HUESCA	628,0	130,9	14,6	0,4
	BARBASTRO	536,1	118,4	14,6	0,5
	MONZÓN	508,8	120,3	14,9	0,4
	TAMARITÉ DE LITERA	378,2	104,0	14,7	0,1
PROMEDIO ZONAL SOMONTANOS DEL PIRINEO		530,7	118,8	14,4	0,4
DEPRESION CENTRAL	SARINENA	448,2	131,8	14,8	0,3
	LANAJA	479,7	134,0	14,8	0,3
	LECIÑENA	437,1	118,4	14,6	-0,2
	BUJARALÓZ	346,2	101,5	14,9	0,3
	CANDASNOS	316,1	95,8	14,1	0,3
	BALLOBAR	370,6	109,6	15,6	0,0
	FRAGA	400,8	129,7	16,3	0,7
	BOQUIÑENI	342,2	97,3	14,2	-0,2
	ZARAGOZA	361,5	112,3	16,4	0,8
	QUINTO DE EBRO	279,8	86,9	15,9	0,4
CASPE	319,6	103,8	16,8	0,8	
PROMEDIO ZONAL DEPRESION CENTRAL		372,9	111,0	15,3	0,3
SOMONTANOS DE LA IBERICA	TARAZONA	354,6	96,7	14,0	0,1
	BORJA	409,7	104,4	14,9	0,1
	LA ALMUNIA DE D ^a G ^a	385,8	107,3	15,1	-0,1
	TOSOS	476,6	125,2	13,9	0,8
	VALMADRID	387,0	96,2	14,6	0,0
	BELCHITE	308,3	87,6	14,7	-0,1
	HIJAR	298,7	97,5	16,5	0,9
	ANDORRA	291,8	76,0	13,9	0,6
	ALCAÑIZ	323,8	96,2	14,7	0,6
	VALDERROBRES	434,2	86,8	13,8	0,5
PROMEDIO ZONAL SOMONTANO DE LA IBÉRICA		367,1	97,4	14,6	0,3
SISTEMA IBÉRICO	ARANDA DE MONCAYO	433,6	87,6	12,8	0,4
	ALHAMA DE ARAGON	330,2	77,9	14,1	1,0
	CALATAYUD	347,4	105,6	14,2	0,7
	DAROCA	421,9	107,3	13,3	0,2
	BELLO	335,1	93,2	11,7	0,2
	CALAMOCHA	400,6	102,7	12,8	1,3
	MUNIESA	209,2	49,8	13,5	-0,2
	SANTA EULALIA DEL CAMPO	305,8	78,8	12,6	0,8
	MONTALBAN	415,0	94,3	12,9	0,6
	CEDRILLAS	528,2	107,7	10,0	0,2
TERUEL	303,6	82,8	13,4	1,2	
PROMEDIO ZONAL SISTEMA IBÉRICO		366,4	89,8	12,8	0,6
MONTAÑA DE TERUEL	CASTELLOTE	337,6	89,1	14,9	0,9
	ALBARRACÍN	301,0	75,6	11,9	0,9
	JABALOYAS	500,1	89,1	11,0	1,2
	MOSQUERUELA	566,8	83,9	10,3	0,5
PROMEDIO ZONAL MONTAÑAS DE TERUEL		426,4	84,4	12,0	0,9
PROMEDIO REGIONAL		536,3	101,6	13,7	0,4

FUENTES: REDES METEOROLÓGICAS DEL MAGRAMA: AEMET, CHE, CHJ, SIAR; ELABORACION: DGA-DEPARTAMENTO DE AGRICULTURA, GAN. Y MEDIO AMBIENTE-SECRETARÍA GRAL TÉCNICA-S^o ESTUDIOS ANALISIS E INFORMACION (DATOS PROVISIONALES)

Precipitación y Temperatura- Año 2016



2.- Precios

La campaña 2016 ha destacado por un incremento productivo del subsector agrícola del 22,81% respecto 2015. El subsector ganadero ha incrementado su producción en un 5,59%. Los precios de la mayoría de los productos han vuelto a caer en esta campaña, especialmente en el sector ganadero, lo que ha frenado la subida de la Renta Agraria aragonesa.

En la siguiente tabla se observa que el total de la **Producción Final Agraria en 2016 se ha incrementado un 9,68%** respecto al año anterior.

	2016/2015	
	Producción	PFA
Agrícola	22,81%	19,82%
Ganadera	5,59%	3,26%
Total PFA		9,68%

En el **subsector agrícola**, el **descenso** medio de precios en el 2016 ha sido del 2,35% respecto del año anterior.

En el **subsector ganadero** se ha producido una disminución de precios del 2,79% durante 2016.

3.- Producciones agrarias

El año 2016 se ha caracterizado por **un incremento de producciones agrícolas y ganaderas**. Durante 2016 la superficie cultivada ha aumentado en Aragón en 77.158 ha., lo que supone en términos relativos el 6,39% de incremento. La producción se ha incrementado 22,81% de media, siendo las hortalizas las que han experimentado una mayor subida, un 57%, respecto al 2015 aunque estos cultivos solo representan el 1% de la superficie aragonesa por lo que influyen poco en el cómputo global. Los cereales han experimentado incremento de producción del 27,55%, y también se ha incrementado de forma significativa la producción de forrajes, plantas industriales y viñedo aunque entre los tres suponen el 16% de la producción agraria. En definitiva son los cereales, con más del 70% de la superficie cultivada los que marcan, junto a frutas y olivar, las variaciones de la producción agrícola. Las producciones ganaderas han subido un 5,59% de media, destacando la producción de carne de porcino con un aumento del 7,47%.

3.1.- Producción agrícola

El incremento de la superficie y de la producción ha conducido a una subida **del valor de la producción final agrícola en un 19,82%, quedando en 1.511,873 millones de €**

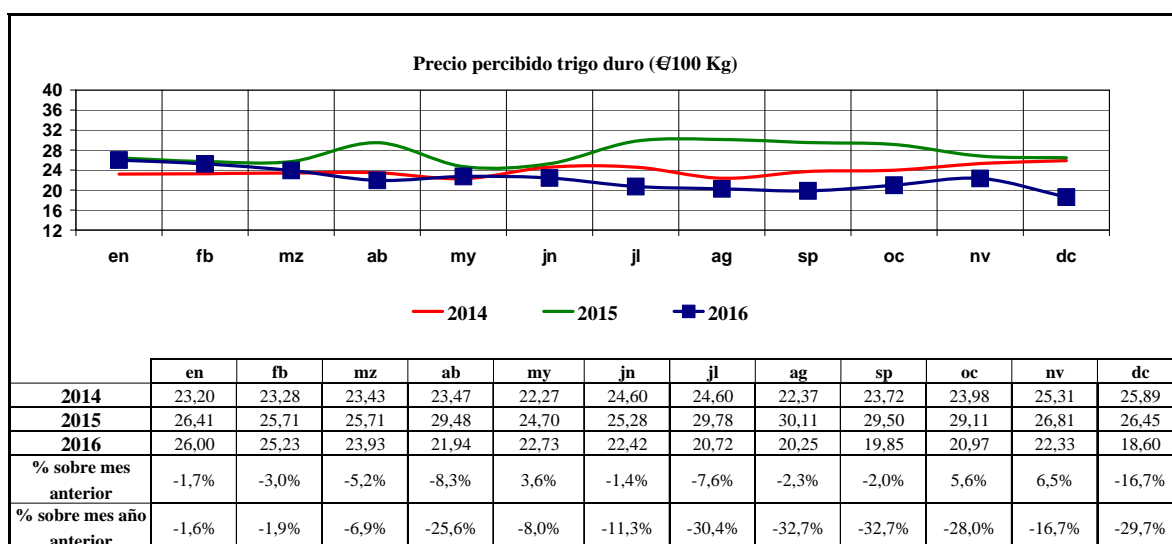
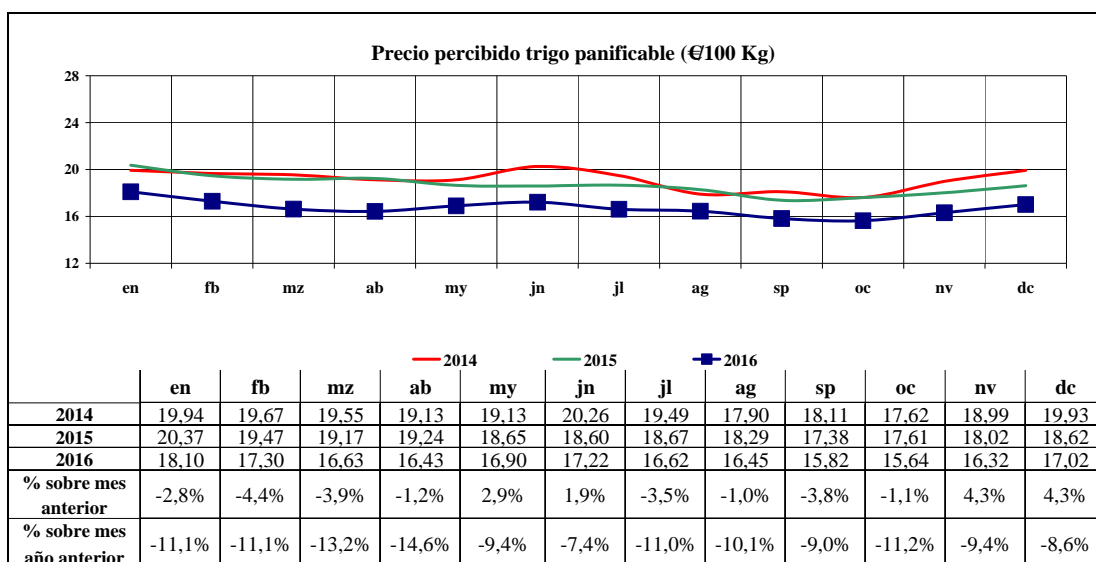
3.1.1.- Cereales

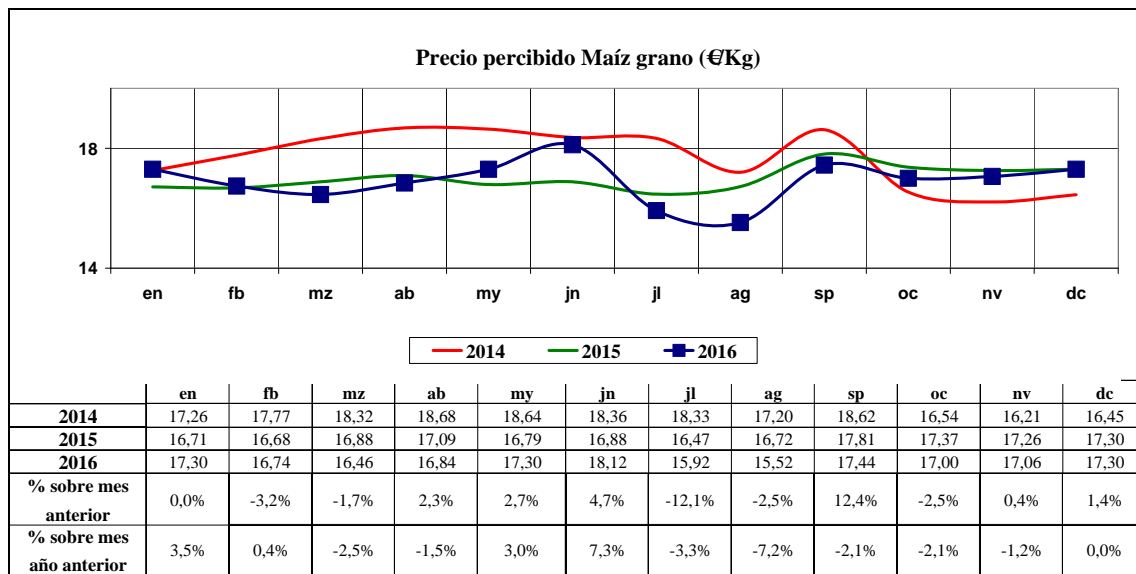
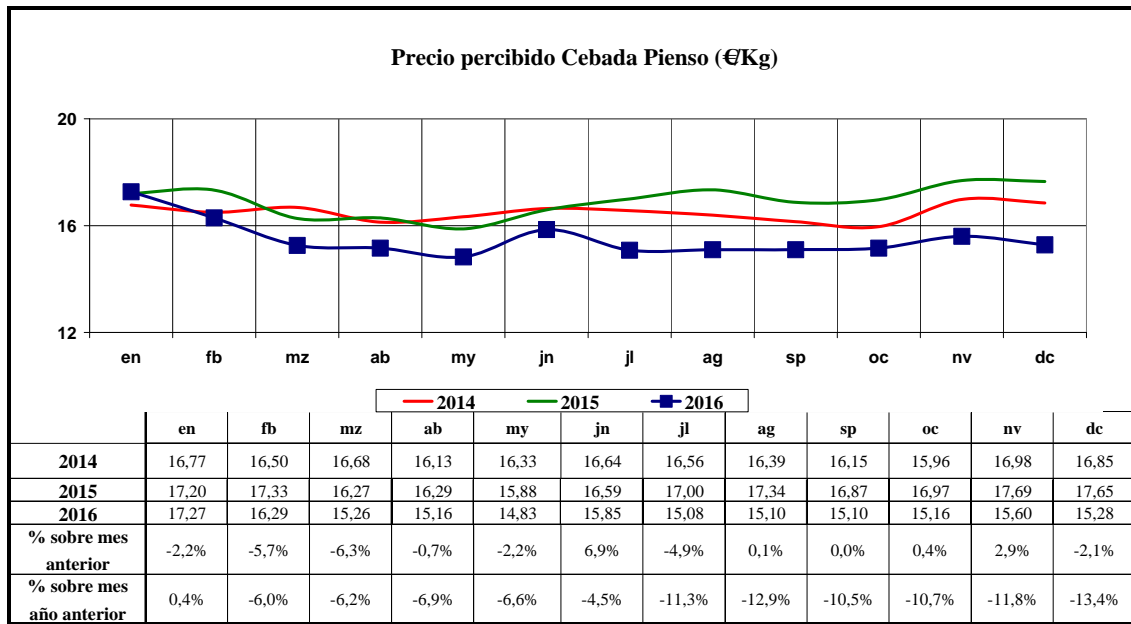
En la siguiente tabla se observa el incremento de producción de cereales con respecto al año anterior en un 27,6%.



Año	CEREALES							
	Superficie (ha)	% de Variación	Producción (t)	% de Variación	Precio (€/100 Kg)	% de Variación	PFA (€)	% de Variación
2016	905.784		3.855.867		17,98		693.437.989,28	
2015	876.887	3,3%	3.022.999	27,6%	18,27	-1,5%	552.203.859,60	25,6%

El valor de la pfa de cereales ha aumentado un 25,6% respecto a 2015, el moderado descenso de los precios ha frenado levemente el incremento de valor. En las siguientes gráficas se puede observar la evolución del precio de algunos cereales durante las tres últimas campañas.



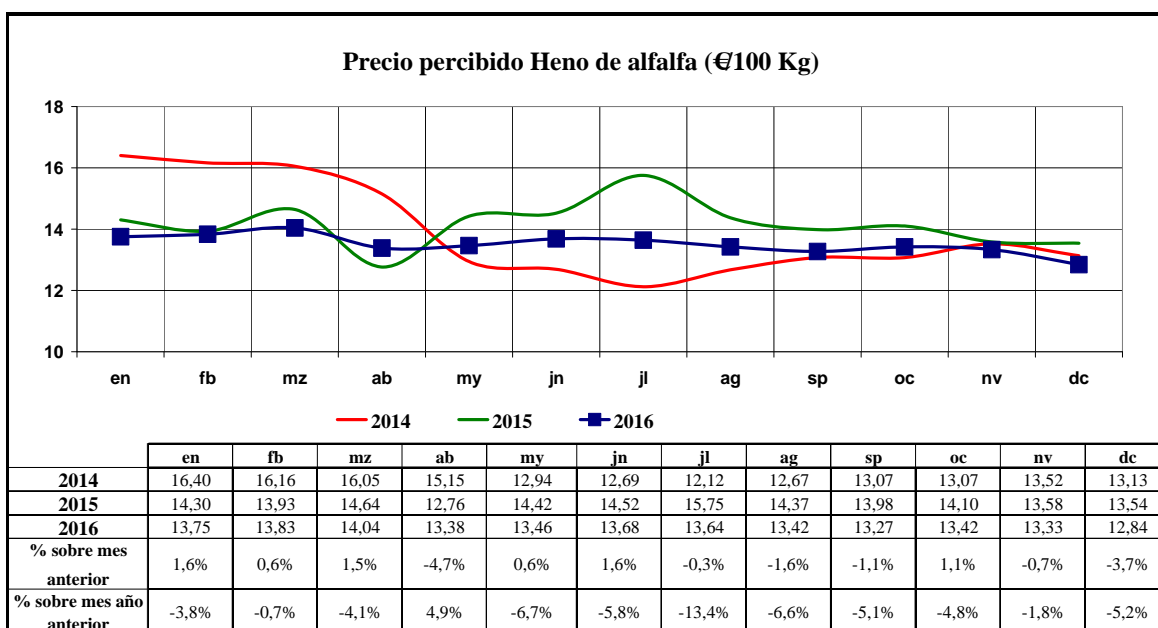


3.1.2.-Forrajes

Esta campaña ha aumentado la superficie de alfalfa un 14%, la producción se ha incrementado en 12,1% respecto el año 2015, aunque debido al descenso de precio de un 4,8% se ha incrementado su valor en solo un 6,7%.



Año	ALFALFA							
	Superficie (ha)	% de Variación	Producción (t)	% de Variación	Precio (€100 Kg)	% de Variación	PFA (€)	% de Variación
2016	91.308		1.083.247		13,50		146.274.030,49	
2015	80.060	14,0%	965.980	12,1%	14,19	-4,8%	137.043.150,20	6,7%



3.1.3.- Frutales



En la siguiente tabla se observa el incremento de producción de frutales del 9,4% con respecto al año anterior. El mantenimiento de los precios ha supuesto un aumento de la PF de los frutales del 7,8% (Incluye: manzana, pera, melocotón, cerezo, albaricoque, ciruelo y almendro).

Año	FRUTALES							
	Superficie (ha)	% de Variación	Producción (t)	% de Variación	Precio (€/100 Kg)	% de Variación	PFA (€)	% de Variación
2016	99.957		689.380		61,95		423.646.905,70	
2015	98.740	1,2%	630.293	9,4%	62,37	-0,7%	393.138.681,51	7,8%

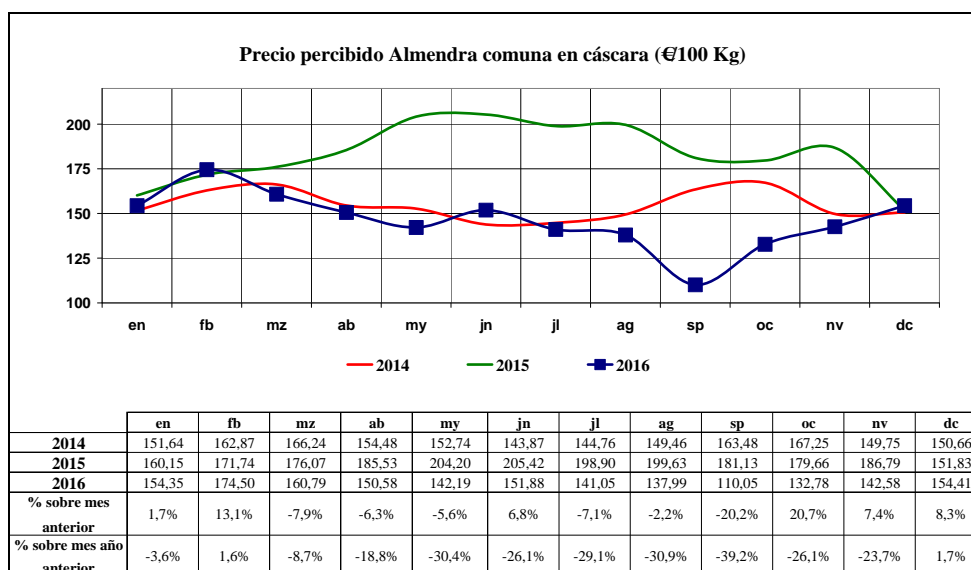
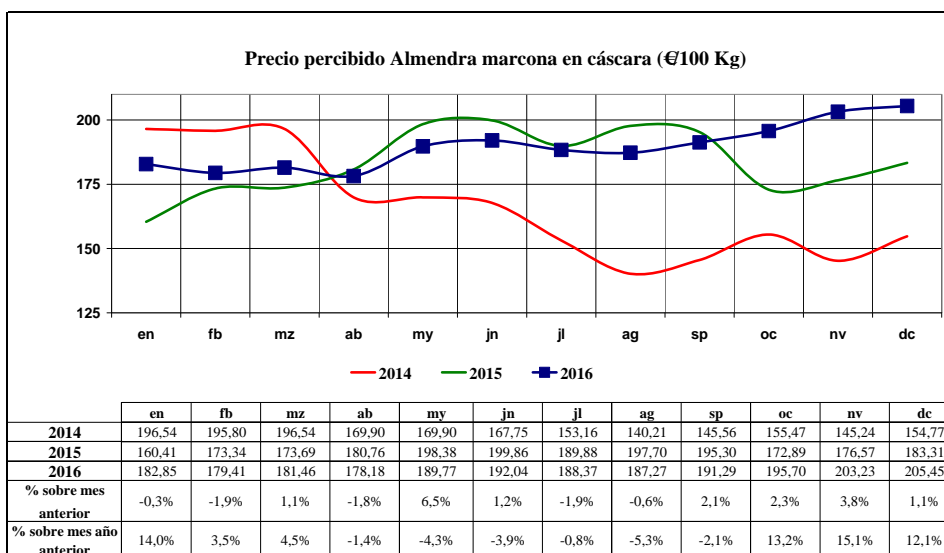
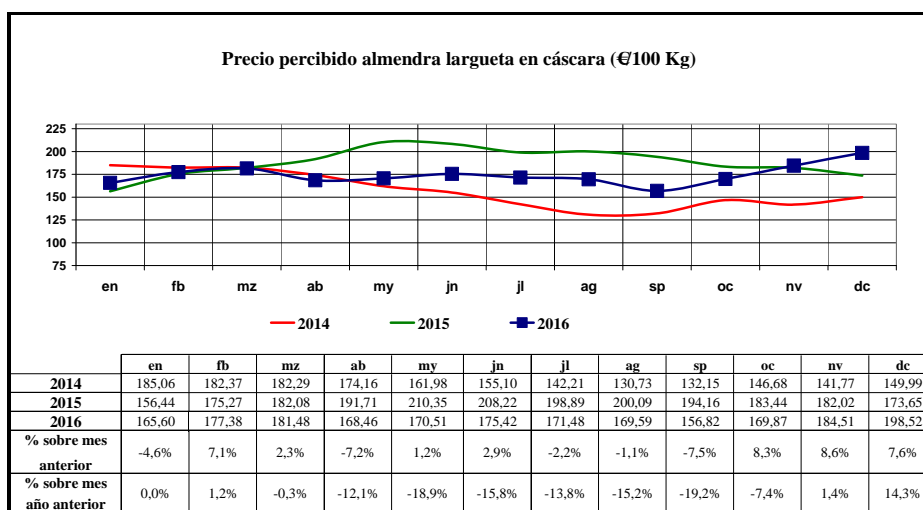
3.1.3.1.- Almendro

La producción de **almendro** ha aumentado un 13,7% respecto la pasada campaña, sin embargo, como el precio ha bajado, se ha terminado la campaña con una bajada del 7,9% sin que la superficie se haya modificado apenas.



Año	ALMENDRO							
	Superficie (ha)	% de Variación	Producción (t)	% de Variación	Precio (€/100 Kg)	% de Variación	PFA (€)	% de Variación
2016	63.747		45.175		150,38		67.934.165,00	
2015	63.210	0,8%	39.722	13,7%	185,74	-19,0%	73.781.612,80	-7,9%

Evolución de los precios de las diferentes variedades de almendra a lo largo de los últimos tres años.



3.1.3.2.-Resto frutales

Si consideramos los frutales sin la almendra, el incremento de la pfa respecto del año 2015 es del 11,4% de media, siendo el cerezo el que más ha aumentado.

Año	RESTO FRUTALES							
	Superficie (ha)	% de Variación	Producción (t)	% de Variación	Precio (€100 Kg)	% de Variación	PFA (€)	% de Variación
2016	36.210		644.205		61,45		355.712.740,70	
2015	35.530	1,9%	590.571	9,1%	62,37	-1,5%	319.357.068,71	11,4%

Año	MANZANO				PERAL			
	Superficie (ha)	% de Variación	Producción (t)	% de Variación	Superficie (ha)	% de Variación	Producción (t)	% de Variación
2016	3.101		92.719		3.296,00		62.051,00	
2015	3.145	-1,4%	86.634	7,0%	3.260,00	1,1%	53.015,00	17,0%

Año	MANZANO		PERAL	
	PFA (€)	% de Variación	PFA (€)	% de Variación
2016	27.565.358,70		31.044.115,30	
2015	30.577.898,68	-9,9%	30.164.421,01	2,9%

Año	MELOCOTÓN-NECTARINA				CEREZO			
	Superficie (ha)	% de Variación	Producción (t)	% de Variación	Superficie (ha)	% de Variación	Producción (t)	% de Variación
2016	18.953		424.393		7.157,00		38.716,00	
2015	18.273	3,7%	393.305	7,9%	6.877,00	4,1%	25.583,00	51,3%

Año	MELOCOTÓN		CEREZO	
	PFA (€)	% de Variación	PFA (€)	% de Variación
2016	206.085.240,80		72.786.080,00	
2015	177.737.097,05	15,9%	58.671.029,45	24,1%

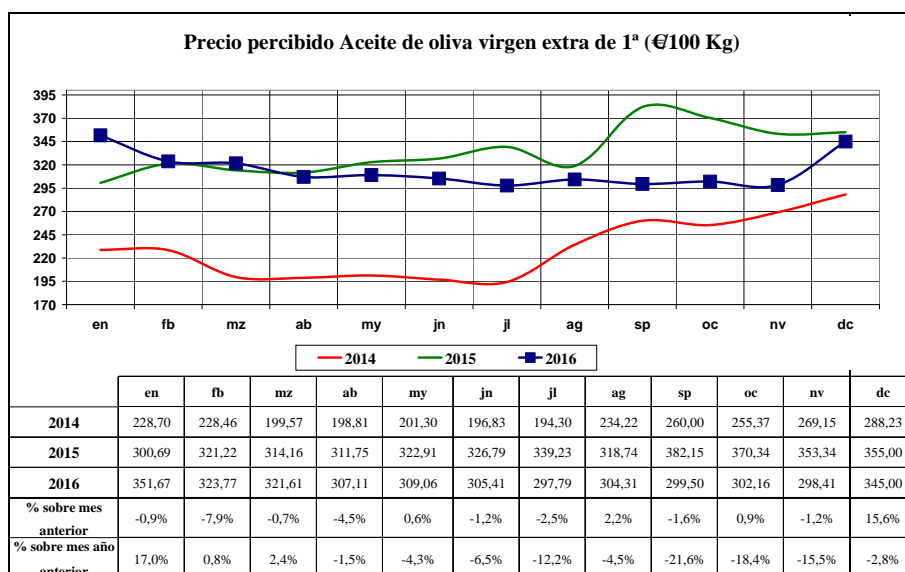
3.1.4.- Olivo

La producción del olivo ha aumentado un 5,5% en esta campaña, después del descenso de 2015. Esto, junto al incremento del precio, ha supuesto un aumento del valor de la producción del 24,6%.



Año	OLIVO							
	Superficie (ha)	% de Variación	Producción (t)	% de Variación	Precio (€100 Kg)	% de Variación	PFA (€)	% de Variación
2016	45.530		74.496		56,80		42.313.728,00	
2015	44.983	1,2%	70.614	5,5%	48,09	18,1%	33.955.461,96	24,6%

La gráfica adjunta muestra los precios mensuales percibidos del aceite de oliva virgen extra en los años, 2014, 2015 y 2016.



3.1.5.- Viñedo

Se observa un aumento de la producción en la **vid** del 18,5% respecto el año anterior, a pesar de la reducción de la superficie en un 2,4%, que, junto al incremento de precio ha supuesto una subida de la pfa del 52%.

Año	VIÑEDO							
	Superficie (ha)	% de Variación	Producción (t)	% de Variación	Precio (€/100 Kg)	% de Variación	PFA (€)	% de Variación
2016	34.193		200.053		36,40		72.819.292,00	
2015	35.051	-2,4%	168.750	18,5%	28,40	28,2%	47.918.475,00	52,0%

3.1.6.- Leguminosas, proteaginosas y oleaginosas

El **girasol** ha aumentado su superficie de cultivo un 30% mientras y la producción un 59% mientras que el precio ha bajado solo un 3,68% lo que ha incrementado la pfa de este cultivo hasta un 53%.

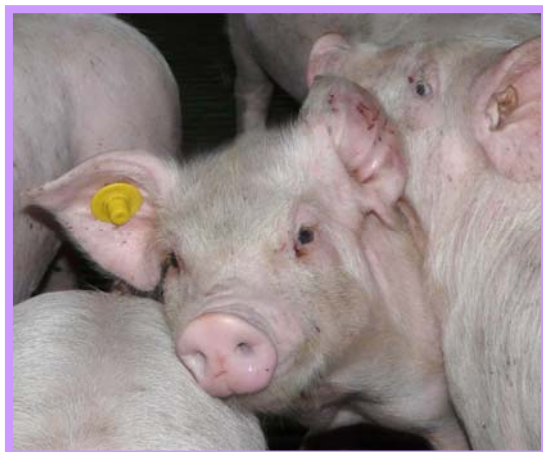


Otras industriales, como la colza en cambio, han bajado la superficie y con ella las producciones. Con todo ello el valor de los cultivos industriales subió un 11,9% en comparación con 2015.

3.2.- Producción ganadera

En 2016 el importe de la **Producción Final del subsector ganadero ha sido de 2.164 millones de € un 3,26% mayor que en 2015**. Los productos procedentes de la ganadería se han incrementado un 5,59%, mientras que los precios han bajado un 2,79% de media.

3.2.1.-Ganado Porcino

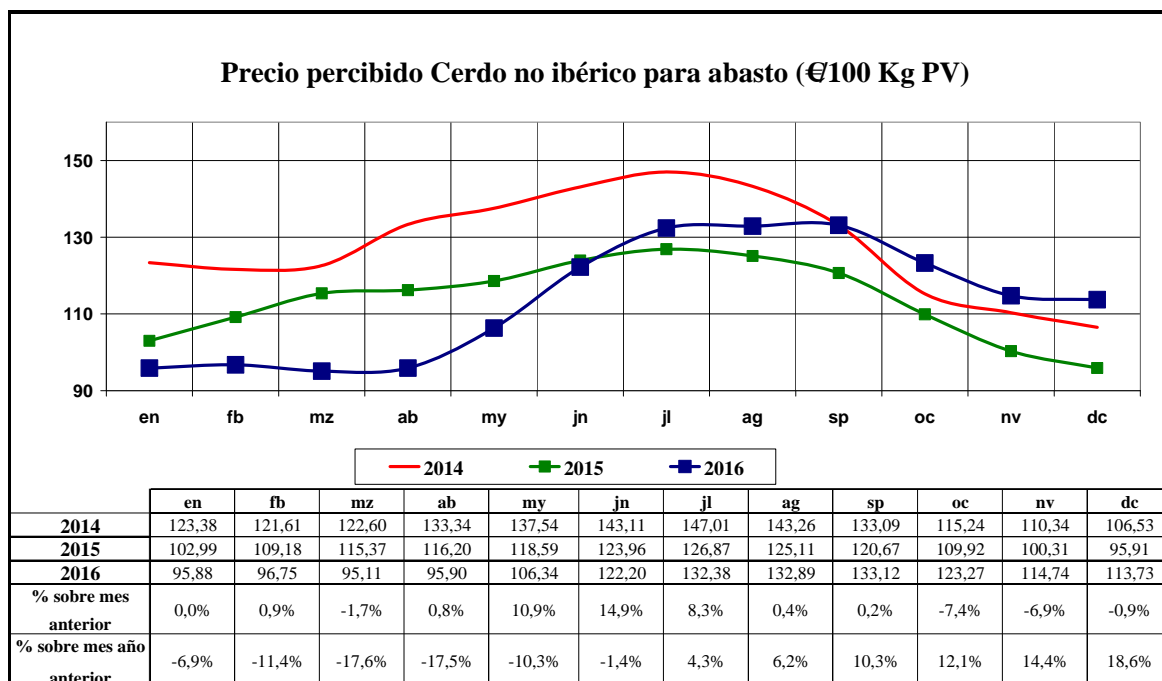


En 2016 la Producción Final Agrícola aragonesa se sitúa en los 1.511 Millones de € mientras que la **Producción Final del Porcino es de 1.342 Millones de €**, esto da idea de la importancia de este sector en Aragón.

Año	PORCINO							
	Nº Animales	% de Variación	Peso Vivo (t)	% de Variación	Precio (€/100 Kg de peso vivo)	% de Variación	PFA (€)	% de Variación
2016	12.396.619		1.179.761		113,78		1.342.369.786,98	
2015	11.532.509	7,5%	1.097.734	7,5%	113,24	0,5%	1.243.101.695,44	8,0%

Durante este año, 12,39 millones de porcinos destinados para sacrificio han producido casi 1,17 millones de t. de carne, lo que supone un incremento respecto el año anterior del 7,5% tanto de animales como de producción de carne.

El sector porcino en Aragón es el sector agrario más importante de la Comunidad Autónoma, representa el 62% de la Producción Final Ganadera y el 35,2% de la Producción Final Agraria. El precio medio del porcino a lo largo del año ha sido de 1,13 €/kg vivo, un 0,48% inferior al año anterior. El aumento de la pfa es pues muy similar al aumento de la producción, un 8%.



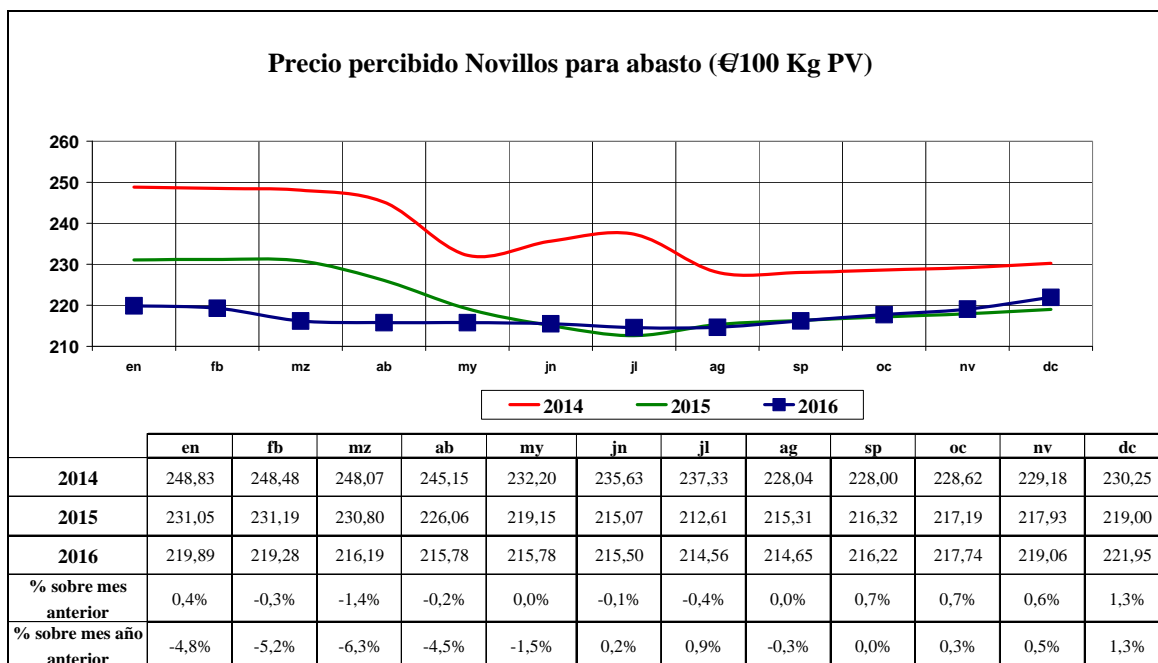
3.2.2.-Ganado Bovino

3.2.2.1.- Bovino de carne



Durante 2016 se han sacrificado 311.583 animales cuyo valor alcanzó los 308 millones de € lo que representa el 14% PF ganadera. La producción también aumentó un 6,7%, y el precio bajó un 2,5%. Todo ello ha supuesto un incremento de la PF ganadera del bovino de carne del 4% con respecto al año anterior.

Año	BOVINO DE CARNE							
	Nº Animales	% de Variación	Peso Vivo (t)	% de Variación	Precio (€100 Kg de peso vivo)	% de Variación	PFA (€)	% de Variación
2016	311.583		157.624		195,47		308.107.084,48	
2015	292.100	6,7%	147.740	6,7%	200,53	-2,5%	296.260.840,62	4,0%



3.2.2.2.- Bovino de leche

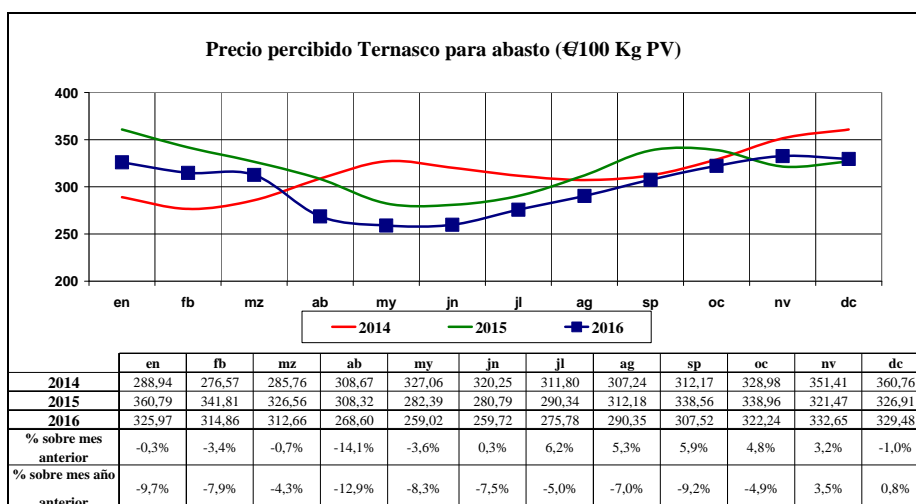
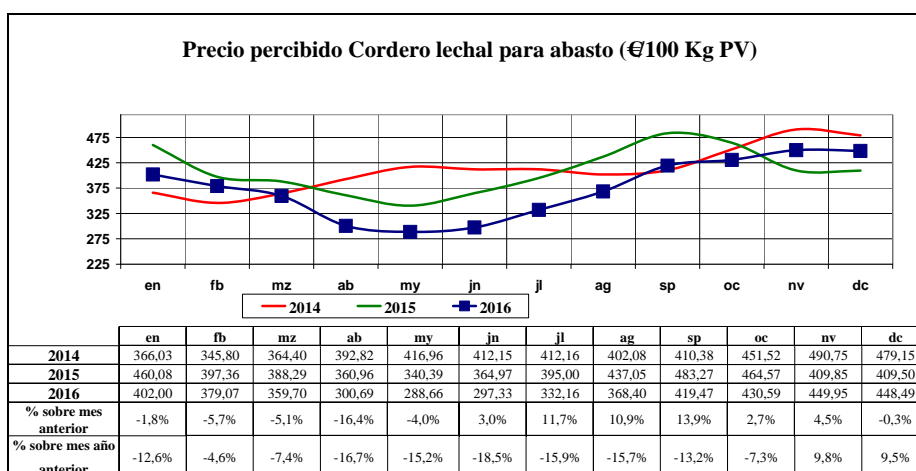
Durante 2016 se han producido en Aragón 137.924 t. de leche lo que supone un aumento del 0,38% de producción. Los precios han bajado, de manera que la pfa es de 41,4 millones de euros.

3.2.3.-Ganado Ovino y caprino



Sigue bajando el censo de ovino y caprino en 2016, a 1,24 millones de cabezas, los precios han sido inferiores a los del año anterior en 6,86%, lo que ha hecho que el ganado ovino haya disminuido su valor final este año, un 8,04%.

OVINO-CAPRINO								
	Nº Animales	% de Variación	Peso Vivo (t)	% de Variación	Precio (€/100 Kg de peso vivo)	% de Variación	PFA (€)	% de Variación
2016	1.244.146		26.847		305,37		81.982.459,04	
2015	1.258.879	-1,2%	27.192	-1,3%	327,84	-6,9%	89.145.293,64	-8,0%

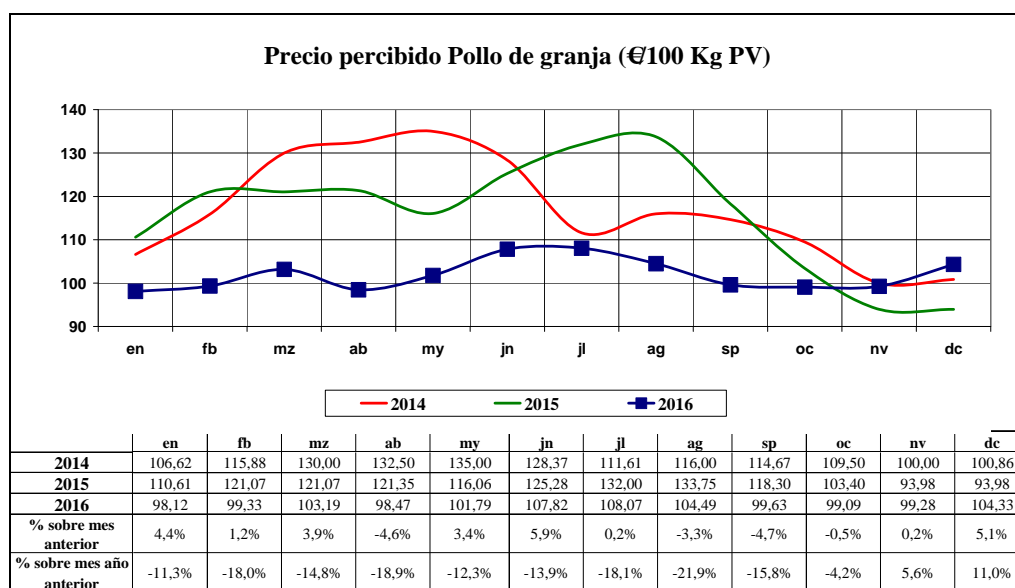


3.2.4.- Aves

3.2.4.1.- Pollos cebados (broilers)

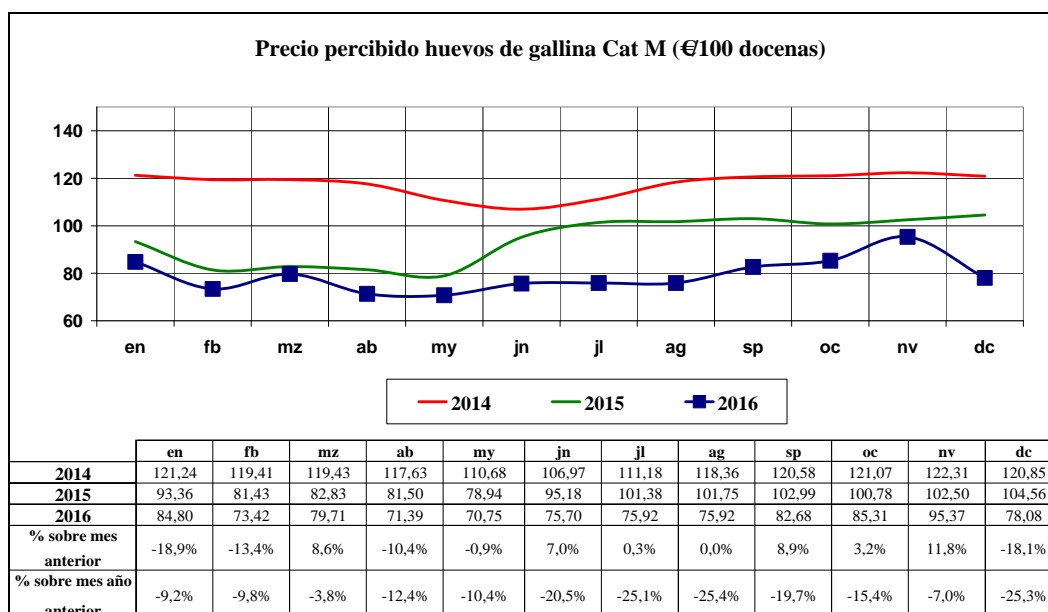


La producción fue de 225.411 t. (2,54% más que el año anterior). Su censo se sitúa en torno a los 90 millones de pollos, con precios inferiores al año anterior, con una bajada del 12,20%. En consecuencia, baja el valor de la producción un 9,94% alcanzando 229,40 millones de € lo que representa el 10,6% del PF ganadera.



3.2.4.2.-Ponedoras

Baja la producción de huevos un 0,73% con respecto a 2015, alcanzando los 128,5 millones de docenas de huevos. El valor ha sido de 101,59 millones de € un 14,73% menos que el pasado año. Representan el 4,7% de la PF ganadera.

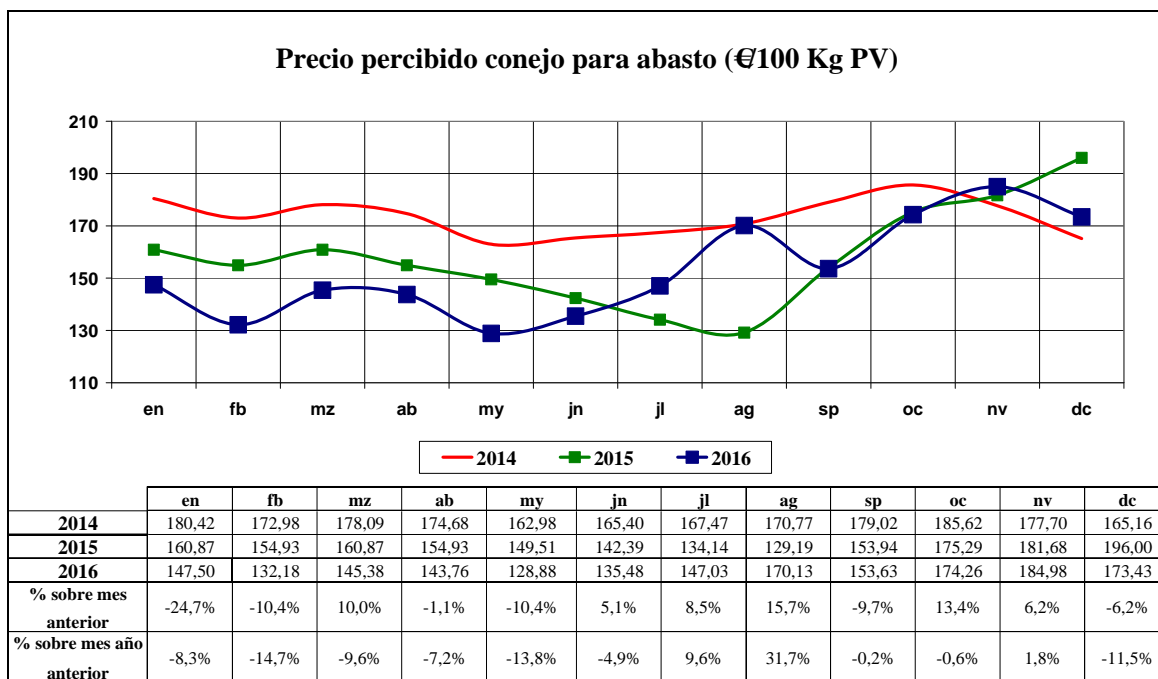


3.2.5.-Sector cunícola



El censo de conejos en 2016 bajó un 6,11%, y el precio de venta bajó un 0,58%, quedando el valor de la producción cunícola en 17,7 millones de € un 6,7% menos que en 2015.

CONEJOS								
	Nº Animales	% de Variación	Peso Vivo (t)	% de Variación	Precio (€/100 Kg de peso vivo)	% de Variación	PFA (€)	% de Variación
2016	5.461.543		11.591		153,56		17.798.454,65	
2015	5.816.781	-6,1%	12.351	-6,2%	154,45	-0,6%	19.076.524,65	-6,7%

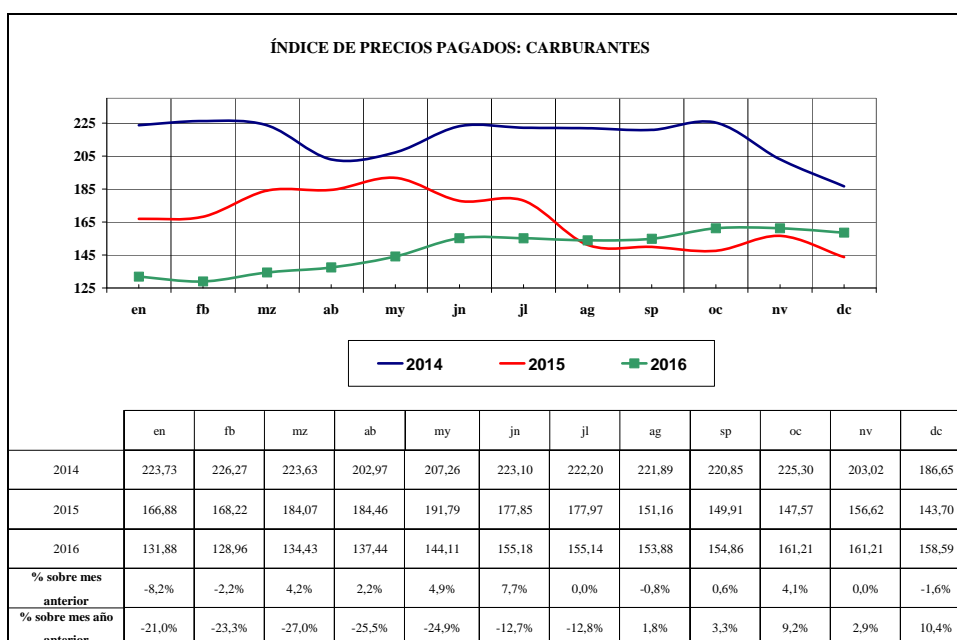
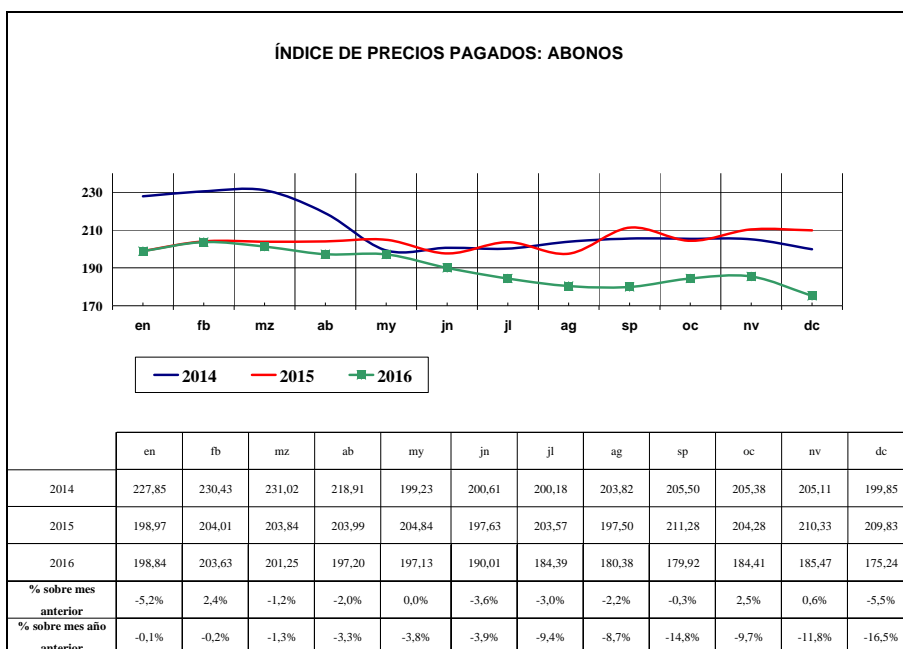


4.- Gastos del sector

En total, los gastos externos del sector agrario aragonés supusieron en 2016 2.209 millones de € que suponen un aumento de gastos del 15,32% respecto el año anterior. Se distribuyen en los dos subsectores del siguiente modo:

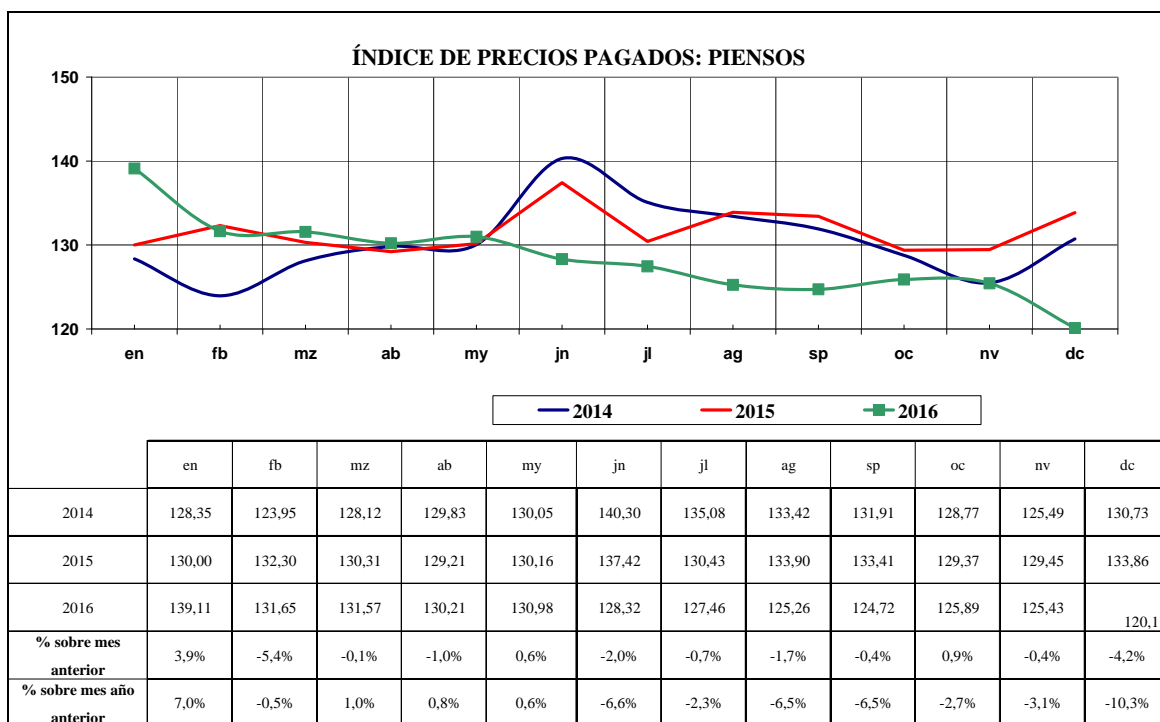
4.1.- Subsector agrícola

Los gastos fueron 563 millones de € un 3% más que el año anterior. Como puede verse en los siguientes gráficos, tanto el gasóleo como los abonos han visto muy reducido su precio, eso ha hecho que el incremento de los gastos sea inferior al incremento de la producción.



4.2.- Los gastos externos del subsector ganadero

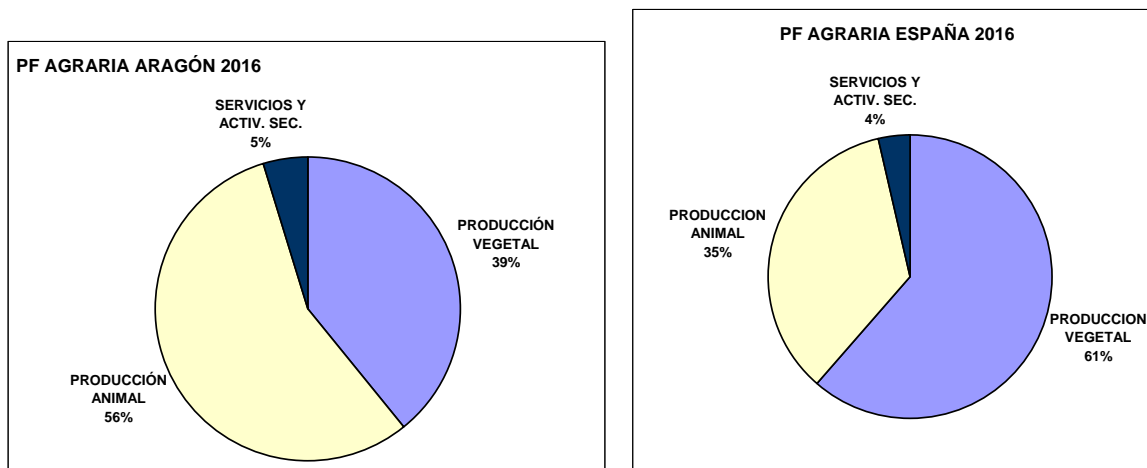
Los gastos de la actividad pecuaria en 2016 fueron 1.645,96 millones de € lo que supone en conjunto un incremento del 20% respecto del año anterior. El precio de los piensos se ha mantenido por debajo del año anterior.



5.-Comparación de la aportación a la Producción Final Agraria por subsectores

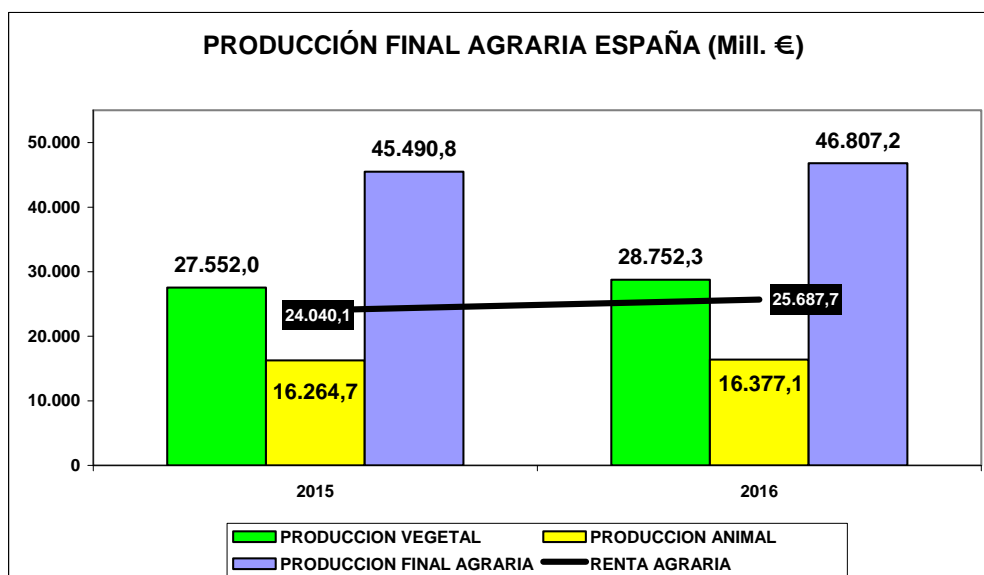
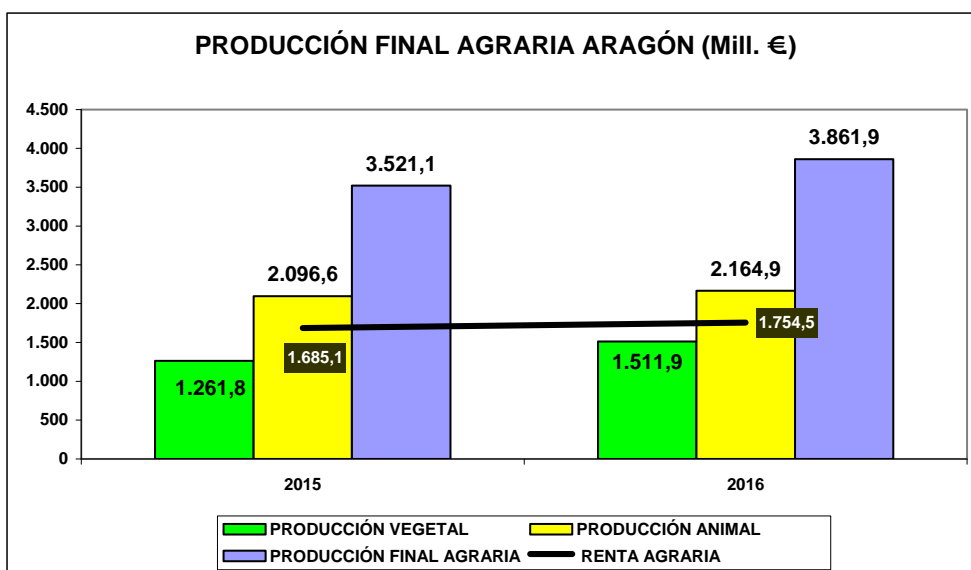
El valor de la **Producción Final Agraria (PFA)** en 2016 fue de 3.861 millones de € un **9,68%** más que en 2015.

El sector agrícola participa con 1.511,87 millones de € que representan un 39% de la PFA, frente al 36% que suponía en 2015. A nivel nacional el sector agrícola representó en 2016 el 61% de la PFA.

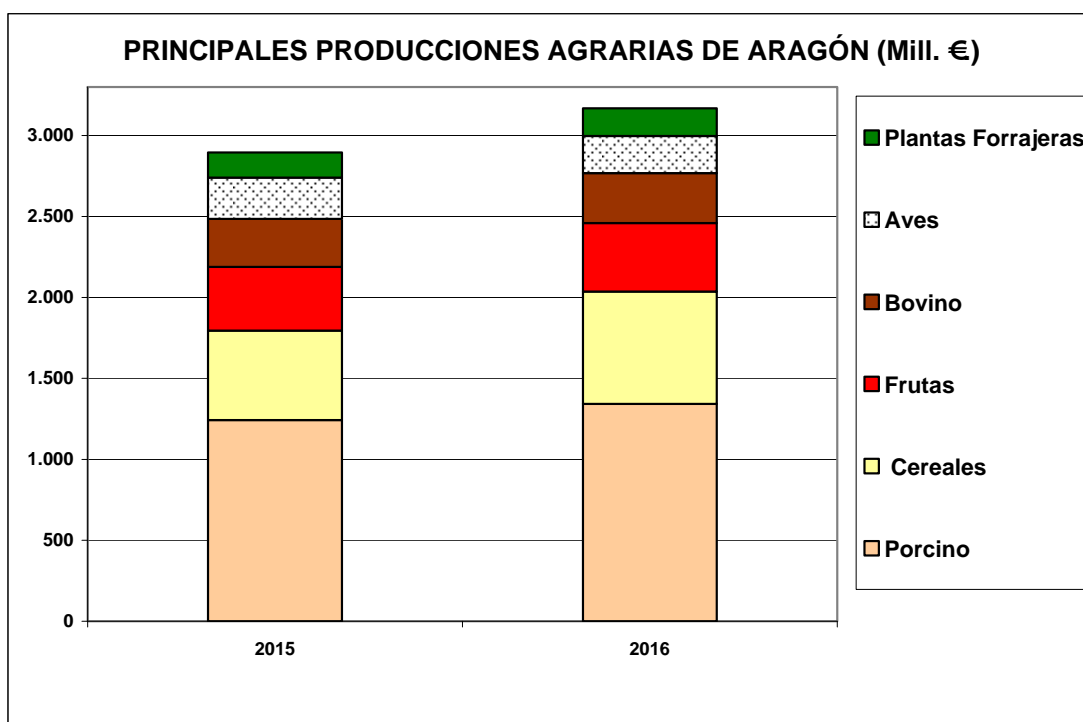


El sector ganadero participó en 2016 con 2.164,91 millones de € que supone un 56% de la PFA, frente al el 59% de 2015. A nivel nacional el sector pecuario supone el 35% de la producción final agraria nacional.

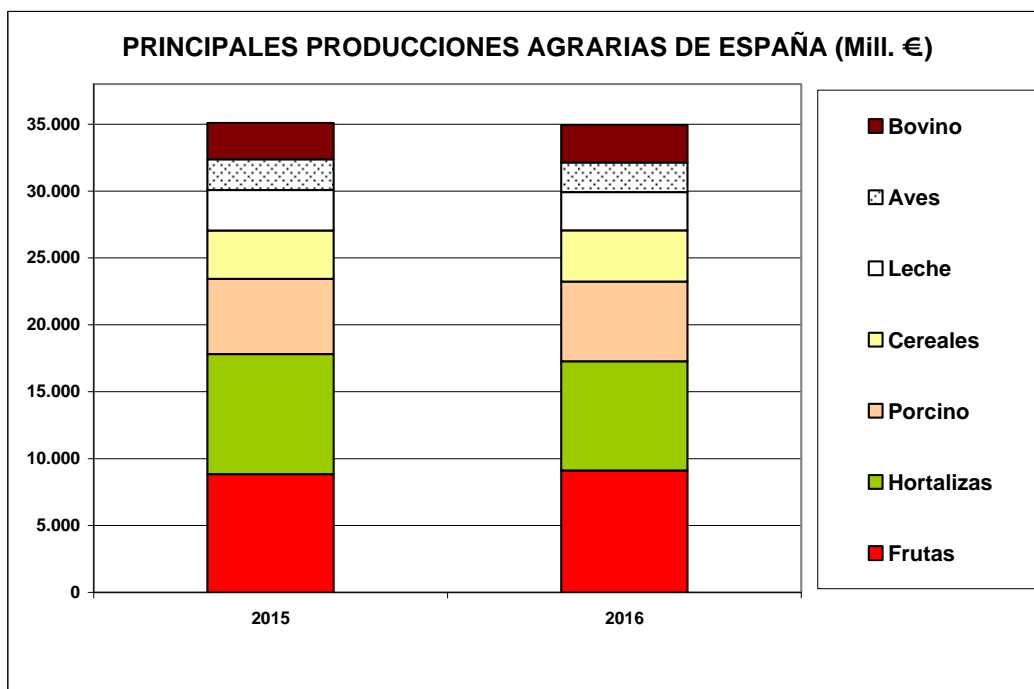
En su conjunto la renta agraria aragonesa ha experimentado un incremento del 4,55% en valor. La producción vegetal ha aumentado un 19,82% en valor, mientras que la producción ganadera registró un aumento del 3,26%, por eso se ha incrementado de nuevo el % que representa el sector agrícola frente al ganadero.



Estos datos muestran el predominio en la PFA de la actividad ganadera en Aragón, frente al predominio de la actividad agrícola en España. En los siguientes gráficos se representan las principales producciones por grupos de productos aragoneses y nacionales en los años 2016 y 2015.

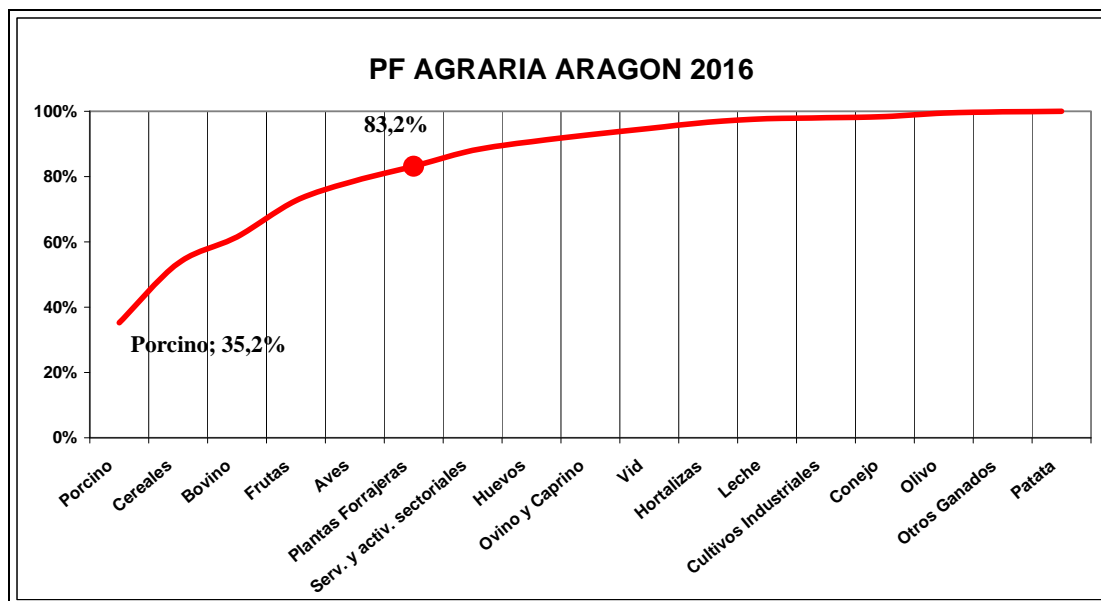


Se observa en Aragón que las principales producciones en el año 2016 fueron porcino (35%), cereales (18%), frutales (11%), bovino de carne (8%), aves (6%) y forrajes (4%).

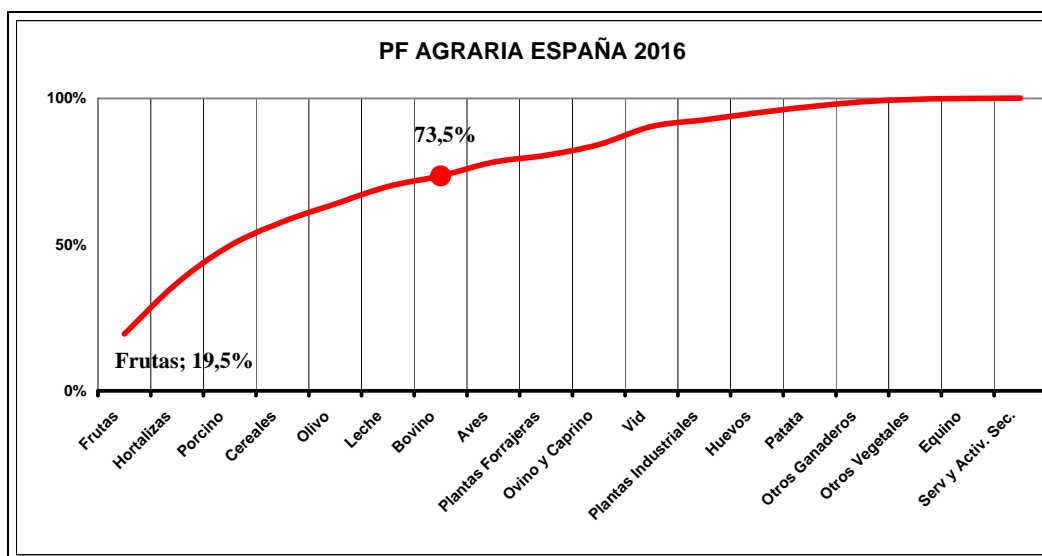


A nivel nacional los principales sectores productivos agrarios en el año 2016 son frutas (19%), hortalizas (17%), porcino (12%), cereales (8%), olivo (6%) leche (6%), aves (5%) y Bovino (4%).

Los siguientes gráficos muestra la aportación acumulada, ordenada de mayor a menor, en Aragón y España durante el año 2016.



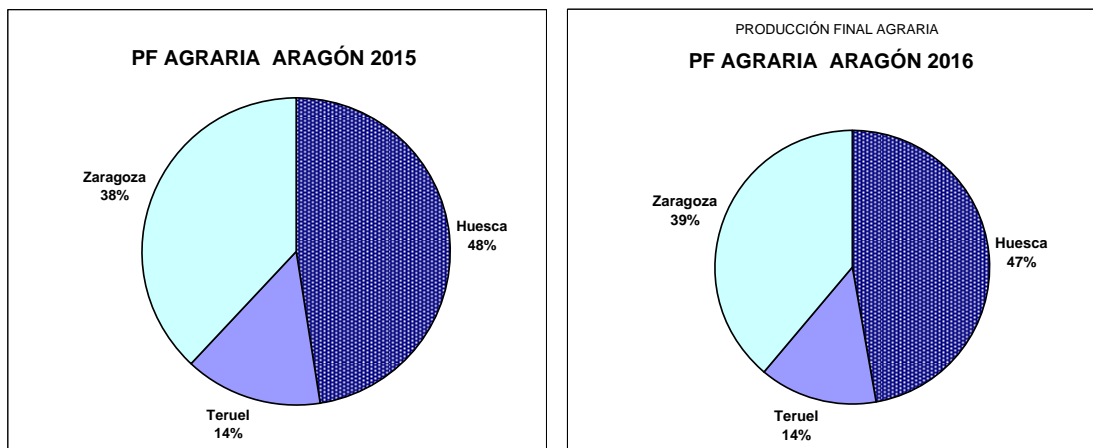
Se observa que el porcino, cereales, bovino de carne, frutales, aves y forrajes suponen el 83% de la Producción Agraria Aragonesa de 2016.



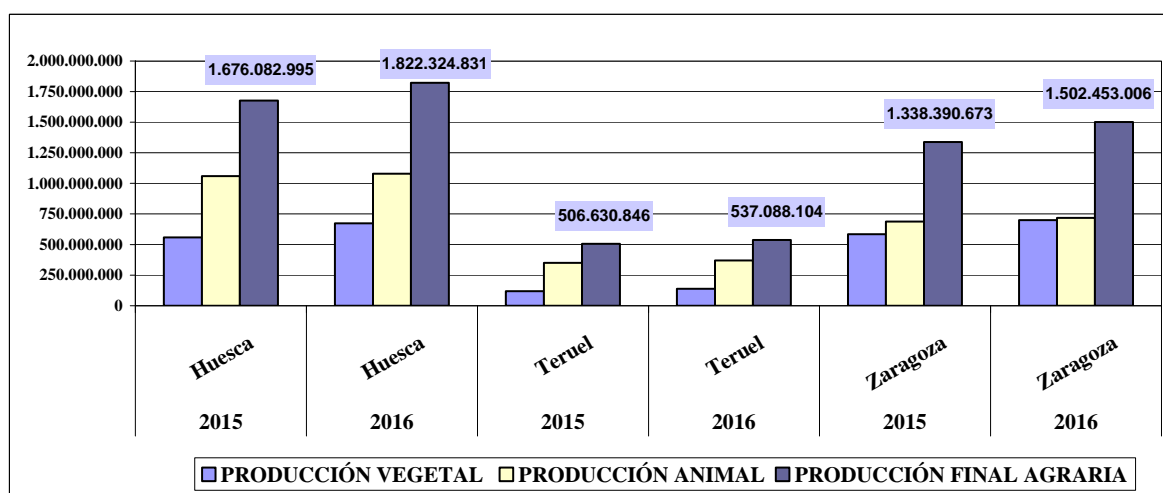
A nivel nacional el 73,5% de la Producción Final Agraria se alcanza con frutas, hortalizas, porcino, cereales, olivo, leche y bovino.

6.- Comparación de la Producción Final Agraria por provincias aragonesas

En los siguientes gráficos se puede observar la aportación de cada provincia a la PFA aragonesa en los años 2016 y 2015.

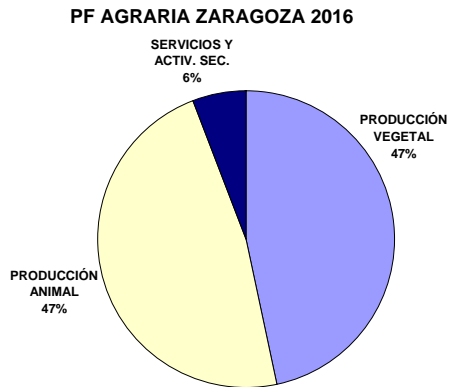
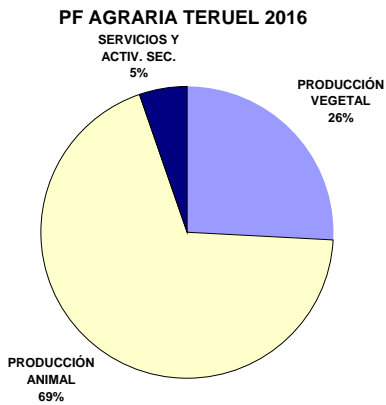
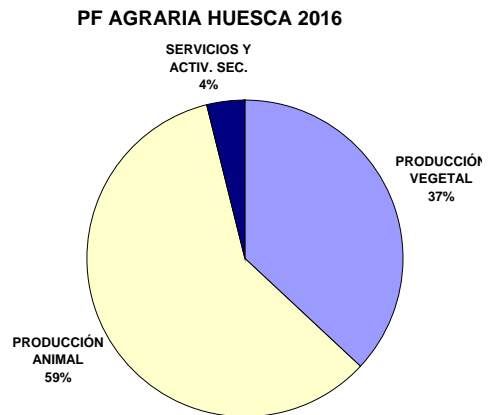
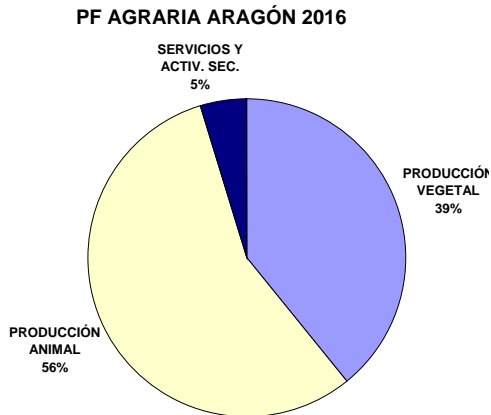


Se observa que en el año 2016 Huesca aportó el 47%, un punto porcentual menos que el 2015, de la PF Agraria aragonesa, Zaragoza el 39% uno más, y Teruel el 14% los dos años.



Si analizamos la evolución de la producción final agraria por provincias, vemos como ha aumentado la producción final agraria el año 2016 respecto al 2015 en las tres provincias, También puede verse el incremento en las tres provincias tanto de la producción animal, como de la vegetal.

La provincia con mayor peso del sector ganadero es Teruel, donde la producción ganadera representa el 69%, seguido de Huesca con un 59% y el menor Zaragoza donde baja al 47%.



7.- Las ayudas a la Producción Agraria

El cómputo global de las subvenciones concedidas en 2016, se han incrementado un 3,3% respecto al año 2015 y suponen 415,63 millones de €

- Las ayudas ligadas a las producciones vegetales se han reducido un 8% quedando en 4,14 millones de €
- Las ayudas destinadas a la ganadería suman 28,21 millones de € en 2016, frente a los 14,89 millones de € en el año 2015.
- En otras subvenciones percibidas se incluyen entre otras el Pago Base y el pago “verde” que totalizan en 2016 los 383,27 millones de €, frente a los 382,94 millones de € del año anterior, esto supone un incremento del 0,09%.

Estas subvenciones representan en Aragón un 22% de la Renta Agraria, frente a un 24% en la Renta Agraria española.

8.- Resumen

La Renta Agraria en Aragón subió en 2016 un 4,12% y a nivel nacional un 6,41%. En el Anexo nº 2 se recoge un avance de las macromagnitudes del sector agrario aragonés y español en los años 2016 y 2015. Como aspectos más destacables del mismo, se observa:

- Mejor evolución de la PF agrícola con un aumento del 19,82%, frente al subsector ganadero que aumenta un 3,26%. En 2016 el 39% de la P.F. del sector agrario proceden de la agricultura.
- Una mejor evolución de la PF del subsector agrícola aragonés con un incremento de 19,86%, frente al subsector agrícola español que se incrementó en un 4,17% con respecto a 2015.
- Mejor evolución también de la PF del subsector pecuario aragonés con un incremento del 3,26%, frente al subsector ganadero español que aumenta solo un 0,69% con respecto a 2015.

Zaragoza, 20 de abril de 2017

SECRETARÍA GENERAL TÉCNICA

Anexo I: Datos Aragón 2016-2015

ARAGON	2016				2015				2016/2015			
	SUP. Ha.	Prod. (Tm)	P (€/100 KG)	Valor €	SUP. Ha.	Prod. (Tm)	P (€/100 KG)	Valor €	Sup.	Prod.	Precio	PFA
CEREALES	905.784	3.855.867	17,98	693.437.989	876.887	3.022.999	18,27	552.203.860	3,30%	27,55%	-1,55%	25,58%
LEGUMI/PROTEAG	27.996	48.176	35,64	17.169.775	32.323	54.963	26,49	14.561.334	-13,39%	-12,35%	34,53%	17,91%
TUBERCULOS	513	16.432	29,25	4.806.360	584	16.081	24,77	3.983.341	-12,16%	2,18%	18,08%	20,66%
INDUSTRIALES	20.736	31.109	33,85	10.529.760	18.276	26.529	35,47	9.409.687	13,46%	17,26%	-4,57%	11,90%
FORRAJES	138.591	1.268.102	13,50	171.235.545	91.239	1.101.374	14,19	156.251.446	51,90%	15,14%	-4,82%	9,59%
HORTALIZAS	12.189	311.116	23,07	71.770.558	10.248	196.959	23,28	45.849.722	18,94%	57,96%	-0,90%	56,53%
FRUTAS	99.957	689.380	61,45	423.646.906	98.740	630.293	62,37	393.138.682	1,23%	9,37%	-1,48%	7,76%
VIÑEDO	34.193	200.053	36,40	72.819.292	35.051	168.750	28,40	47.918.475	-2,45%	18,55%	28,19%	51,96%
OLIVAR	45.530	74.496	56,80	42.313.728	44.983	70.614	48,09	33.955.462	1,22%	5,50%	18,12%	24,62%
TOTALES	1.285.489	6.494.731	23,21	1.507.729.912	1.208.331	5.288.562	23,77	1.257.272.008	6,39%	22,81%	-2,35%	19,92%
SUBVENCIONES AGRICOLAS				4.144.059				4.500.000				-7,91%
PFA SUBSECTOR AGRÍCOLA				1.511.873.971				1.261.772.008				19,82%
PRODUCCIONES GANADERAS												
	2016				2015				COMPARACIÓN 2016/2015			
	Nº de Animal	P. VIVO TM	P. €/100 KG.	Valor €	Nº de Animales	P. VIVO TM	P. €/100 KG.	Valor €	Nº Animales	Tm pv	precio	pfa
BOVINO	311.583	157.624	195,47	308.107.084	292.100	147.740	200,53	296.260.841	6,67%	6,69%	-2,52%	4,00%
OVINO . CAPR	1.244.146	26.847	305,37	81.982.459	1.258.879	27.192	327,84	89.145.294	-1,17%	-1,27%	-6,86%	-8,04%
PORCINO	12.396.619	1.179.761	113,78	1.342.369.787	11.532.509	1.097.734	113,24	1.243.101.695	7,49%	7,47%	0,48%	7,99%
OTROS GANADOS	95.542.677	237.002	104,31	247.208.202	93.664.662	232.096	117,97	273.795.533	2,01%	2,11%	-11,58%	-9,71%
PRODUCTOS GANADEROS	5.335.393	266.449	58,94	157.035.025	5.365.148	264.092	67,93	179.385.151	-0,55%	0,89%	-13,23%	-12,46%
TOTALES	114.830.418	1.867.683	114,40	2.136.702.557	112.113.298	1.768.853	117,69	2.081.688.514	2,42%	5,59%	-2,79%	2,64%
SUBVENCIONES GANADERAS				28.210.595				14.892.625				89,43%
PFA SUBSECTOR GANADERO				2.164.913.152				2.096.581.140				3,26%
SERVICIOS Y ACTIVIDADES SECUNDARIAS				121.191.202				100.908.471				20,10%
PFA SECTOR AGRARIO (1)				3.861.865.940				3.521.104.514				9,68%
CONSUMOS INTERMEDIOS / GASTOS												
SUBSECTOR AGRÍCOLA				563.155.081				546.493.061				3,05%
SUBSECTOR GANADERO				1.645.962.461				1.369.130.667				20,22%
TOTAL GASTOS (2)				2.209.117.542				1.915.623.728				15,32%
VALOR AÑADIDO BRUTO (1-2)				1.652.748.398				1.605.480.786				2,94%
AMORTIZACIONES GENERALES				256.581.857				280.667.586				-8,58%
OTRAS SUBVENCIONES				383.277.424				382.935.248				0,09%
IMPUESTOS				24.916.988				22.686.808				9,83%
RENTA AGRARIA				1.754.526.977				1.685.061.640				4,12%

Anexo II: Datos Aragón-España

AVANCE DE LAS MACROMAGNITUDES DEL SECTOR AGRARIO ARAGONES Y ESPAÑOL Años 2016-2015

	Aragón (Millones de €)			España (Millones de €)		
	Año 2016	Año 2015	2016 / 2015 %	Año 2016	Año 2015	2016 / 2015 %
P.F. Subsector Agrícola	1.511,87	1.261,77	19,82%	28.752,3	27.552,0	4,36%
P.F. Subsector Ganadero	2.164,91	2.096,58	3,26%	16.377,1	16.264,7	0,69%
Servicios, trabajo, actividades secundarias etc.	185,08	162,75	13,72%	1.677,8	1.674,1	0,22%
P.F.SECTOR AGRARIO	3.861,87	3.521,10	9,68%	46.807,2	45.490,8	2,89%
Gastos Externos Subsector Agrícola	563,16	546,49	3,05%	No constan de forma segregada		
Gastos Externos Subsector Ganadero	1.645,96	1.369,13	20,22%	No constan de forma segregada		
GASTOS EXTERNOS TOTALES SECTOR AGRARIO	2.209,12	1.915,62	15,32%	21.310,3	21.495,5	-0,86%
VALOR AÑADIDO BRUTO = (1) - (2)	1.652,75	1.605,48	2,94%	25.496,9	23.995,3	6,26%
OTRAS SUBVENCIONES. (*)	383,28	382,94	0,09%	5.804,7	5.673,2	2,32%
AMORTIZACIONES	256,58	280,67	-8,58%	5.251,5	5.281,4	-0,57%
IMPUESTOS	24,92	22,69	9,83%	362,4	347,0	4,44%
VALOR AÑADIDO NETO (RENTA) = (3) + (4) - (5) - (6)	1.754,53	1.685,06	4,12%	25.687,7	24.040,1	6,85%