

CRISOMÉLIDO DEFOLIADOR DE CHOPOS Y SAUCES

Phratora laticollis MÜLL.

COLEÓPTERO FAM. CHRYSOMELIDAE



Foto 1.- Aspecto que presenta una chopera tras el ataque.

HUÉSPEDES

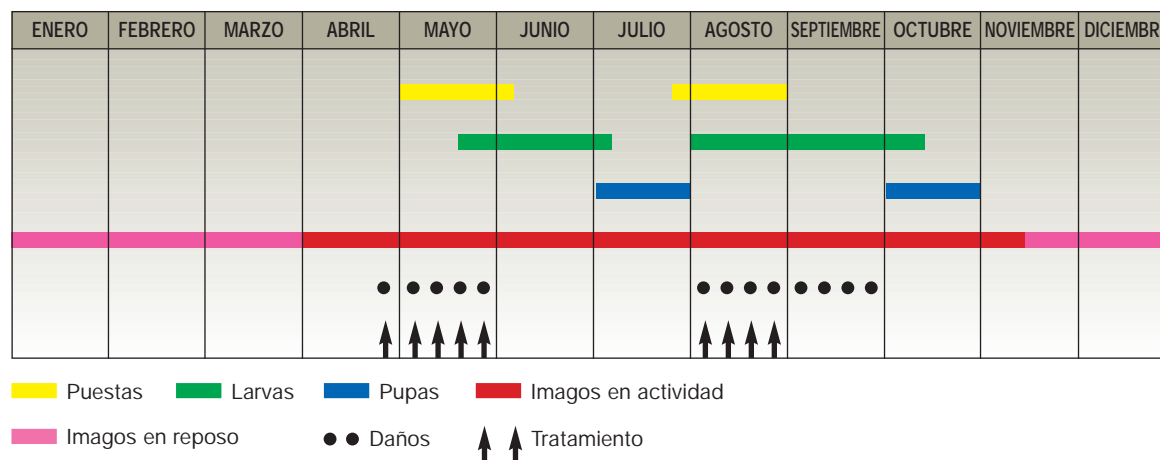
Phratora laticollis Müll., es un coleóptero defoliador de la familia *Chrysomelidae*. En Aragón se alimenta en estado de larva y adulto, principalmente de las hojas de las plantas pertenecientes al género *Populus*, pudiéndose encontrar también en plantas de género *Salix*.

BIOLOGÍA

CICLO DE DESARROLLO Y OBSERVACIONES BIOLÓGICAS

En Aragón este crisómelo defoliador tiene dos generaciones al año.

Resumen del ciclo biológico de *Phratora laticollis* MÜLL., en Teruel años 1998 y 1999.



Los adultos (Foto 4) pasan el invierno refugiados en cualquier lugar próximo al entorno donde se han estado alimentando y que pueda proporcionarles algo de protección, como la hojarasca del suelo, el interior de los carrizos, las hendiduras de los troncos, etc. Son de color azul oscuro metálico brillante, tienen forma redondeada y miden de 4 a 5 mm de longitud.

Entre mediados de marzo y primeros de abril los adultos salen de sus refugios invernantes y se agrupan en la parte baja de los troncos de los chopos (Foto 5), para ascender y repartirse posteriormente por todo el árbol cuando éstos inician la formación de las hojas. Son buenos voladores, lo que les permite trasladarse con facilidad de unas choperas a otras.

Instalados sobre las hojas nuevas, generalmente agrupados, empiezan a alimentarse del parénquima. Transcurrido un periodo de tiempo se aparean y acto seguido inician la puesta (Foto 2). Los huevos ovalados de color blanquecino son colocados adheridos unos al lado de otros en pequeños grupos, generalmente en el envés de las hojas. Al tener dos generaciones anuales se encuentran puestas en dos épocas diferentes; las primeras entre el mes de mayo y los primeros días de junio y las segundas a finales de julio y durante todo el mes de agosto.

Las larvas (Foto 3) de la primera generación nacen entre la segunda quincena de mayo y el mes de junio y, en el mes de agosto y primeros quince días de septiembre la segunda. En un principio son de coloración negruzca, pasando posteriormente a un color blanquecino. Se alimentan agrupadas en las hojas, dejando intactas las nerviaciones, quedando las hojas esqueletizadas y translúcidas (Foto 6). Si el ataque es muy intenso los arboles afectados presentan un color marrón.

En los meses de julio y octubre, según generaciones, las larvas se dejan caer al suelo y se transforman en pupas.

Cuando se aproxima la caída natural de las hojas, sobre el mes de noviembre, los adultos supervivientes inician la hibernación hasta que en la primavera del año siguiente, a mediados de marzo, salen de sus refugios y nuevamente se repite el ciclo anteriormente relatado.

No son atacados por las aves insectívoras ni por otros predadores a pesar de su fácil localización y nula protección. Segregan una sustancia química, presente tanto en los adultos como en las larvas, que elaboran a partir del propio alimento que ingieren. Por este motivo no son utilizadas en la dieta alimenticia de la mayoría de los vertebrados y artrópodos depredadores.



Foto 2



Foto 4



Foto 3



Foto 5

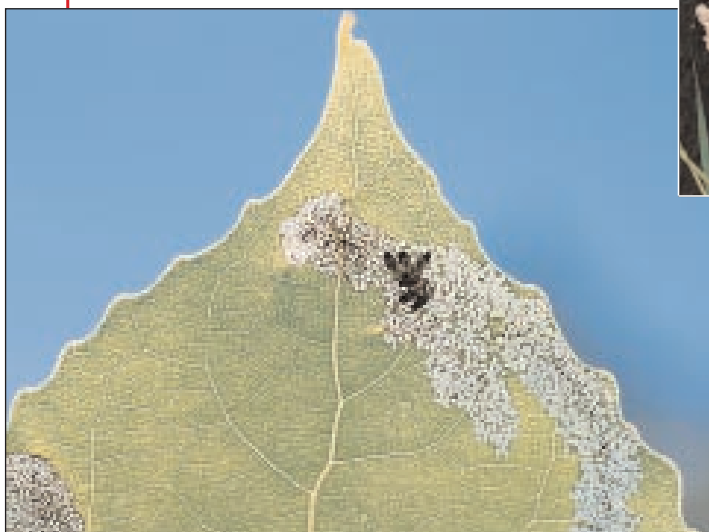


Foto 6

Foto 2 – Grupo de huevos en la hoja.

Foto 3 – Larvas alimentándose.

Foto 4 – Adulto de *Phratora laticollis*.

Foto 5 – Adultos agrupados en las resquebrajaduras del tronco.

Foto 6 - Detalle del daño ocasionado en las hojas.

DAÑOS Y ELEMENTOS DE DIAGNÓSTICO

En Aragón tanto los adultos como las larvas de *Phratora laticollis* Müll. se alimentan de chopos (*Populus* spp) y sauces (*Salix* spp). Los daños que ocasiona este crisomélido se limitan a la zona foliar del árbol, "roen" las hojas respetando sólo las nerviaciones de éstas. Si están muy afectadas quedan translúcidas y posteriormente se secan dando un aspecto muy característico a la masa atacada (Foto 1).

Cuando el ataque de la primera generación es de gran intensidad afecta al crecimiento, factor importante a tener presente sobre todo en las plantaciones de chopos dedicadas a la producción de madera.

En los meses de marzo y abril es fácil encontrar a los adultos agrupados en las resquebrajaduras del tronco de los chopos, preparándose para ascender a las copas en el momento que comiencen a brotar las hojas. Aunque su desplazamiento habitual lo realizan andando, también son capaces de volar de una chopera a otra fácilmente.

En la segunda quincena de mayo y primera semana de junio así como durante el mes de agosto, pueden encontrarse en una misma hoja huevos, larvas y adultos de este insecto.

MÉTODOS DE CONTROL Y LUCHA

Se ha comprobado que en las zonas donde se han producido defoliaciones fuertes no suele repetirse el ataque al año siguiente, disminuyendo notablemente el número de adultos encontrados.

Cuando se producen ataques intensos en choperas jóvenes y en zonas de producción se recomienda tratar los adultos y las larvas con piretroides. Lo ideal sería el tratamiento aéreo pero suelen ser extensiones insuficientes para utilizar una aeronave. Una alternativa puede ser realizar tratamientos con cañones nebulizadores o pulverizadores que lanzan a considerable distancia el insecticida a bajo o ultrabajo volumen. La época adecuada es cuando los adultos están reunidos para ascender a las copas.

Como la vida del árbol no peligrará y por la incidencia que un tratamiento tiene sobre la fauna auxiliar de la chopera, se recomienda no hacer tratamientos en masas adultas sanas no dedicadas a la producción.

Las intervenciones químicas deben cumplir con la legislación vigente, los productos químicos tienen que estar inscritos en el Registro Oficial de Productos Fitosanitarios del MAPA, y autorizados para tratamientos contra este insecto.

Para cualquier consulta dirigirse a las direcciones de contacto que figuran al final.

Información elaborada por:	<i>Hernández Alonso, R.</i> <i>Martín Bernal, E.</i> <i>Cañada Martín, J. F.</i> <i>Pérez Fortea, V.</i> <i>López Real, M.</i> <i>Ferrer Guillamón, A.</i>
----------------------------	---

DIRECCIONES DE CONTACTO:

- **Huesca:** Sección de Conservación del Medio Natural. C/ General Lasheras, 8 - 22071 HUESCA
- **Teruel:** Laboratorio de Sanidad Forestal. C/ Agustín Planas Sancho, 10 - 44000 MORA DE RUBIELOS
- **Zaragoza:** Sección de Conservación del Medio Natural. Plaza San Pedro Nolasco, 7 - 50001 ZARAGOZA

<http://www.aragob.es/agri/ama/menufore.htm>