

LA ORUGA MANCHADA DEL CHOPO

Leucoma salicis L.

LEPIDÓPTERO. FAM. *LYMANTRIIDAE*



Foto 1. Larva y daños de *Leucoma salicis* sobre hoja de chopo (*Populus* sp.).

HUÉSPEDES

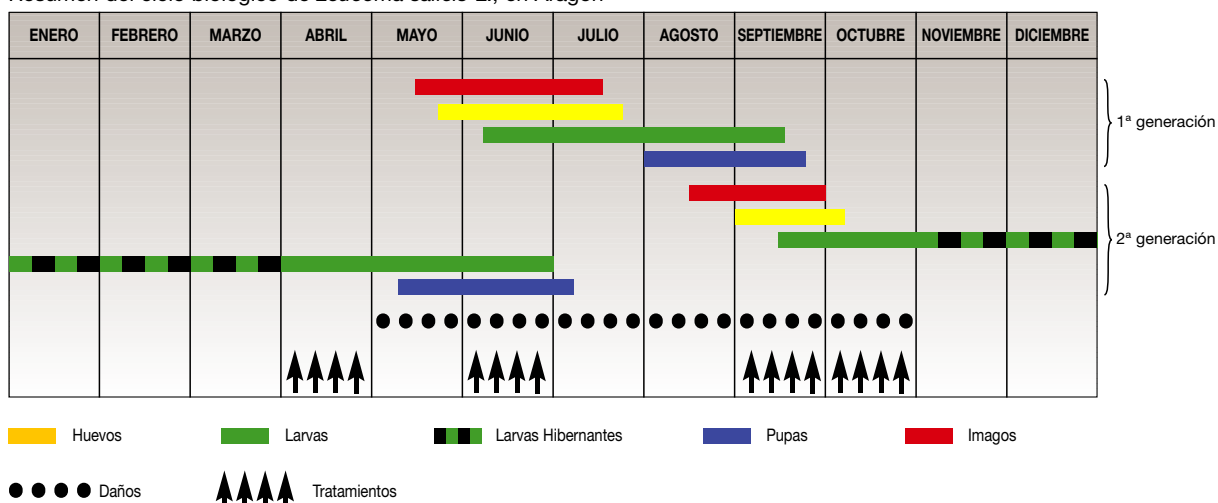
Leucoma salicis L. (*Stilnoptia salicis* L.) es un lepidóptero perteneciente a la familia *Lymantriidae*. Los daños son producidos por las larvas al alimentarse de las hojas de *Populus* sp. (chopos), *Ulmus* sp. (olmos) y *Salix* sp. (sauces). Es considerado uno de los principales defoliadores de chopos, llegando incluso a comerse los brotes más tiernos.

BIOLOGÍA

CICLO DE DESARROLLO Y OBSERVACIONES BIOLÓGICAS

Se ha seguido la evolución de este insecto defoliador en Aragón, comprobando que presenta dos generaciones cada año.

Resumen del ciclo biológico de *Leucoma salicis* L., en Aragón



Los adultos de la primera generación emergen desde mediados del mes de mayo hasta mediados del mes de julio. Las mariposas alcanzan una envergadura de 4 a 5 centímetros, su cuerpo es negruzco y está densamente recubierto de una vellosidad blanca satinada. Las alas son totalmente blancas con brillo igualmente satinado (Foto 5).

Una vez realizada la cópula, la hembra deposita los huevos de color verde claro en grupos de 80 a 400 y los recubre de una sustancia blanca que les protege. La puesta suele encontrarse adherida en la corteza de los árboles, en la parte inferior de los troncos y en las primeras ramas (Foto 2).

La eclosión se produce aproximadamente dos semanas después de la puesta. Las pequeñas orugas se dirigen hacia las hojas tiernas del árbol y se colocan sobre ellas para alimentarse del envés. En los primeros estadios son de color negro y muy peludas, en los estadios segundo, tercero y cuarto (Foto 3) van apareciendo unas manchas blancas que dividen el cuerpo en tres tramos diferentes. A partir del quinto estadio (Foto 1), presentan una viva coloración gris en los flancos, con una hilera central de manchas blancas o amarillas y dos hileras laterales de pequeños puntos del mismo color. En alternancia con estas manchas, en cada segmento, lleva dos protuberancias rojizas donde se inserta un mechón de pelo de color pardo-amarillento y la cápsula cefálica es de color negro azulado.

Las orugas de la primera generación crisalidan en los meses de agosto y septiembre en el tronco y las ramas de los árboles. La crisálida mide entre 1,5 y 2,5 cm de longitud y es de color negro brillante (Foto 5), con largos mechones de pelos amarillos. Se adhiere a las hojas o al tronco por medio de hilos de seda. La fase de cristalización dura unos 10 días y, transcurrido este tiempo, emergen los imagos de la segunda generación que después de aparearse realizan la puesta. A mediados de septiembre nacen las orugas y empiezan a alimentarse en las hojas. Con la llegada de las bajas temperaturas, las orugas que están en segundo y tercer estadio larvario, descienden hasta las resquebrajaduras y cavidades de la corteza y allí realizan un refugio de seda para pasar el invierno. Al comienzo de la primavera siguiente las larvas reemprenden su actividad y alimentación, devorando rápidamente las hojas y brotes tiernos del chopo completando el ciclo evolutivo.

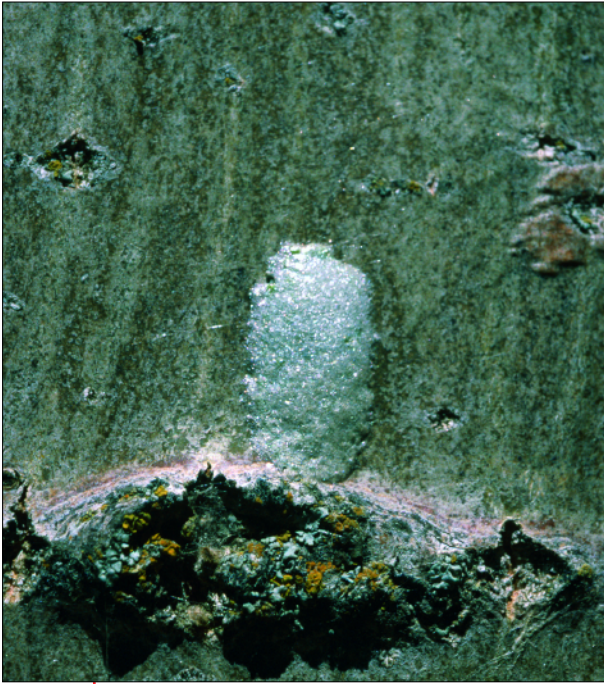


Foto 2

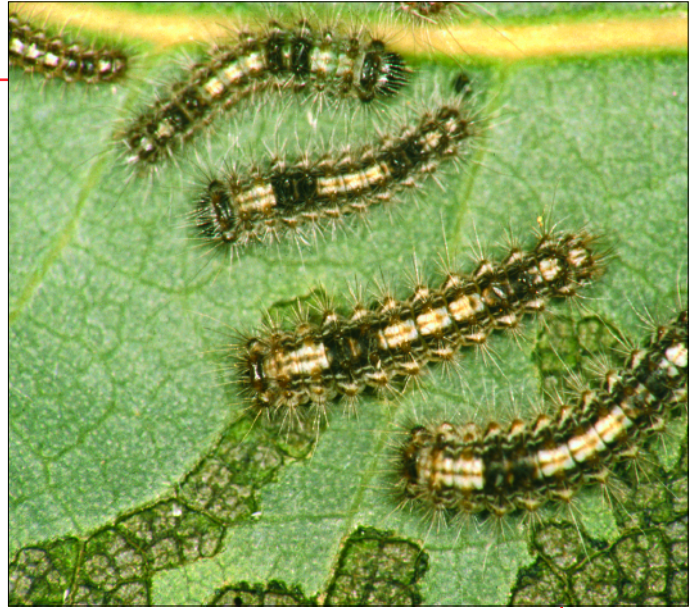


Foto 3



Foto 4



Foto 5



Foto 6

Foto 2. Puesta de *Leucoma salicis*.

Foto 3. Larvas jóvenes alimentándose de parénquima foliar.

Foto 4. Crisálida en una rama.

Foto 5. Mariposas en reposo sobre la corteza del chopo.

Foto 6. Daños en chopera ocasionados por *Leucoma salicis*.

DAÑOS Y ELEMENTOS DE DIAGNÓSTICO

Leucoma salicis es uno de los principales comedores de hojas de chopo y sauce. Las larvas jóvenes se alimentan del parénquima foliar y los brotes más tiernos, mientras que las orugas en los últimos estadios se nutren con avidez de la totalidad de las hojas. Se estima que una defoliación fuerte provoca pérdidas del crecimiento anual en madera de chopos del orden del 40-50%. Si los daños se repiten durante varios años consecutivos pueden llegar a ocasionar la muerte de los árboles. Ataca a todo tipo de chopos y sauces, desde plantas de vivero hasta árboles adultos. Los daños más graves son provocados por las larvas correspondientes a la primera generación, durante los meses de verano; es entonces, cuando han alcanzando su máximo desarrollo y se encuentran en quinto estadio.

Para diagnosticar la presencia de este insecto defoliador es suficiente con observar en verano la existencia de puestas sobre el tronco y las primeras ramas. Si la observación se hace en invierno habrá que buscar orugas jóvenes ocultas, recubiertas discretamente por seda o puestas con los huecos ya vacíos sobre la corteza.

MÉTODOS DE CONTROL Y LUCHA

Este insecto produce en Aragón daños ocasionales en algunas choperas, no siendo necesario realizar tratamientos químicos en la mayoría de los casos.

Leucoma salicis pasa el invierno en forma de oruga joven por lo que tiene alta dependencia de las condiciones climatológicas; si éstas son adversas, muchas de las larvas hibernantes morirán. Además de este factor existen enemigos naturales que ayudan a mantener bajos los umbrales de población de este defoliador. En caso de ataques fuertes es aconsejable intervenir en el momento del inicio de la actividad larvaria primaveral (mes de abril) o en el nacimiento de las orugas de la primera y segunda generación (junio, julio, septiembre y octubre). Los productos químicos más eficaces son *Bacillus thuringiensis* y antiqutinizantes, que respetan los parásitos naturales.

Las intervenciones químicas deben cumplir con la legislación vigente, los productos químicos tienen que estar inscritos en el Registro Oficial de Productos Fitosanitarios del MAPA, y autorizados para tratamientos contra este insecto.

Para cualquier consulta dirigirse a las direcciones de contacto que figuran al pie de esta página .

Información elaborada por:

*Martín Bernal, E.
Hernández Alonso, R.
Cañada Martín, J. F.
Ibarra Ibáñez, N.
Pérez Fortea, V.*

DIRECCIONES DE CONTACTO:

- **Huesca:** Sección de Conservación del Medio Natural. C/ General Lasheras, 8 - 22071 HUESCA
- **Teruel:** Laboratorio de Sanidad Forestal. C/ Agustín Planas Sancho, 10 - 44400 MORA DE RUBIELOS
- **Zaragoza:** Unidad de Sanidad Forestal. Avda. Montañana, 930 - 50059 ZARAGOZA

<http://www.aragob.es/ambiente/index.htm>