

# COYUNTURA AGRARIA DE ARAGÓN

**Julio 2019**



SECRETARÍA GENERAL TÉCNICA. SERVICIO DE GESTIÓN ECONÓMICA, PLANIFICACIÓN Y ANÁLISIS

## SUMARIO

<b>1.- CLIMATOLOGÍA.....</b>	<b>3</b>
1.2.- TEMPERATURA .....	6
1.3.- PRECIPITACIÓN .....	7
<b>2.- HUMEDAD DEL SUELO .....</b>	<b>10</b>
<b>3.- VIGILANCIA DE LA SEQUÍA.....</b>	<b>11</b>
<b>4.- RESERVA HÍDRICA EN LOS PANTANOS DE USO EN ARAGÓN.....</b>	<b>13</b>
4.1.- EVOLUCIÓN DE LA RESERVA HÍDRICA .....	13
FUENTE: CONFEDERACIÓN HIDROGRÁFICA DEL EBRO.....	13
4.2.- SITUACIÓN EN LOS PANTANOS DE ARAGÓN .....	14
4.2.1.- Margen derecha del Ebro.....	15
4.2.2.- Margen izquierda del Ebro.....	17
4.2.3.- Embalses del eje del Ebro .....	19
<b>5.- ÍNDICES DE PRECIOS DE CONSUMO.....</b>	<b>20</b>
5.1.- VALORES DEL ÍNDICE DE PRECIOS AL CONSUMO (IPC).....	20
5.2.- VARIACIONES DEL ÍNDICE DE PRECIOS AL CONSUMO (IPC).....	21
5.3.- EVOLUCIÓN DEL ÍNDICE DE PRECIOS DE LAS PRINCIPALES RÚBRICAS DE ALIMENTOS .....	24
<b>6.- EVOLUCIÓN DE LOS PRECIOS PERCIBIDOS Y PAGADOS.....</b>	<b>25</b>
6.1.-PRECIOS PERCIBIDOS: PRODUCTOS VEGETALES .....	25
6.2.- PRECIOS PERCIBIDOS: PRODUCTOS DE ORIGEN ANIMAL.....	30
6.3.- PRECIOS PAGADOS: ABONOS Y CARBURANTES .....	35
<b>7.- PARO REGISTRADO EN ARAGÓN.....</b>	<b>38</b>
7.1.- PARO REGISTRADO NACIONAL, REGIONAL Y PROVINCIAL .....	38
7.2.- EVOLUCIÓN DEL PARO GENERAL Y AGRARIO .....	40
7.3.- PARO AGRARIO PROVINCIAL. ....	42
7.4.- POBLACIÓN EXTRANJERA EN PARO .....	42
<b>8.- AFILIACIÓN A LA SEGURIDAD SOCIAL AGRARIA.....</b>	<b>46</b>
8.1.- AFILIACIÓN A LA SEGURIDAD SOCIAL AGRARIA EN ESPAÑA .....	46
8.2.- AFILIACIÓN A LA SEGURIDAD SOCIAL AGRARIA EN ARAGÓN .....	47
8.3.- AFILIACIÓN A LA SEGURIDAD SOCIAL AGRARIA EXTRANJEROS .....	49
<b>9.- ACCIDENTES Y SALUD LABORAL EN LA AGRICULTURA .....</b>	<b>50</b>
9.1.- EVOLUCIÓN DEL NÚMERO DE ACCIDENTES AGRARIOS CON BAJA EN JORNADA DE TRABAJO. ARAGÓN .....	50
9.2.- EVOLUCIÓN DEL NÚMERO DE ACCIDENTES AGRARIOS POR TIPO DE ACCIDENTE.....	51
<b>10.- ENCUESTA DE POBLACIÓN ACTIVA EN ARAGÓN .....</b>	<b>52</b>
10.1.- ÚLTIMOS DATOS Y DEFINICIONES.....	52
10.2.- EFECTIVOS SECTOR AGRARIO.....	53
10.3.- VARIACIONES COYUNTURALES DE LOS EFECTIVOS .....	53
10.4.- TASAS .....	55
10.5.- EVOLUCIÓN HISTÓRICA RECIENTE DE LAS TASAS DE ACTIVIDAD, PARO Y EMPLEO GENERALES (%).....	56
10.6.- EVOLUCIÓN HISTÓRICA RECIENTE DE LAS TASAS DE ACTIVIDAD, PARO Y EMPLEO AGRARIAS.....	57

## 1.- Climatología.

El mes de julio de 2019 se ha caracterizado por unas temperaturas medias muy superiores a las normales, con una temperatura media regional de 24.4°C y anomalía de 1.5°C (promedio climatológico 1981-2010). Las anomalías en la temperatura media oscilaron entre los 0.5°C en varias localidades y los 2.6°C de Bielsa (Huesca). La temperatura más alta se dio en Quinto de Ebro y Boquiñeni (Zaragoza) con 41.8°C el día 23 y la más baja en Hecho (Huesca) con 6.2°C el día 31.

Las precipitaciones fueron muy superiores a las normales con un promedio regional de 40 litros, índice de pluviosidad de 168%. Los porcentajes de precipitación oscilaron entre el 28% de Teruel y el 537% (48 litros) de Fraga (Huesca). La precipitación mensual más alta se dio en Hecho (Huesca) con 90 litros (140%) y la menor en Teruel con 6.6 litros.

Índice pluviosidad provincia de:	Huesca	178 %
	Teruel	175 %
	Zaragoza	149 %
	ARAGON	168 %

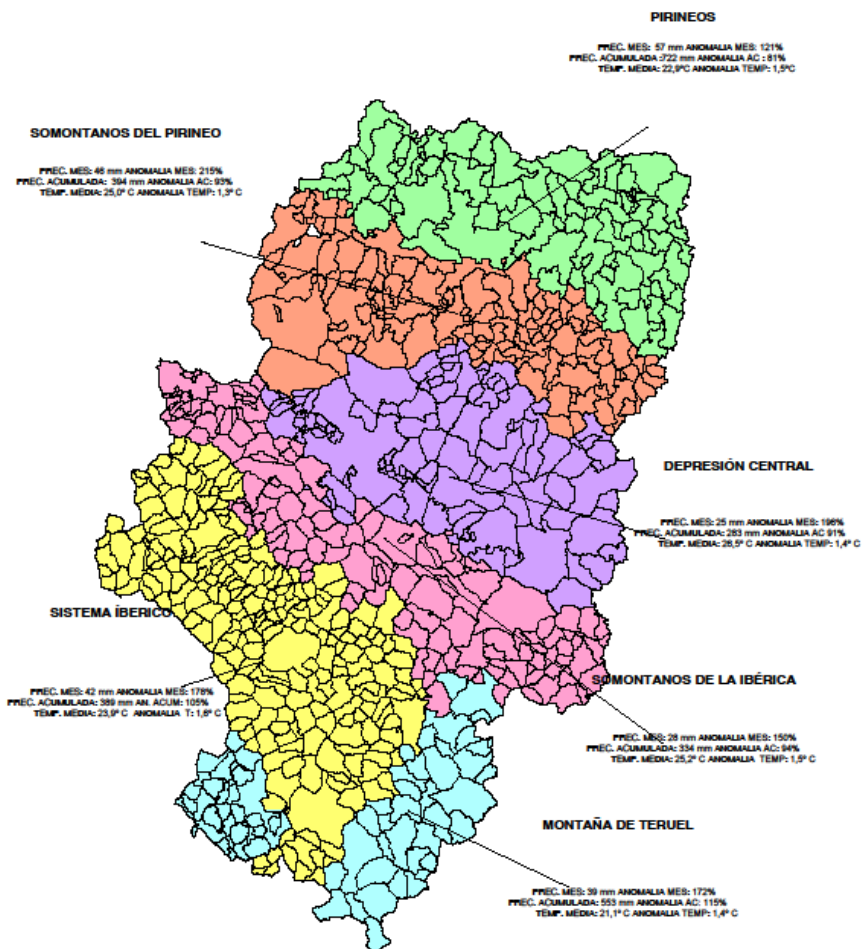
Nota: El porcentaje respecto precipitación media es el índice de pluviosidad ((precp mes/precp normal) \*100)

Índice pluviosidad año agrícola 2018-2019 provincia de:

	Huesca	89 %
	Teruel:	109 %
	Zaragoza:	88 %
	ARAGON:	94 %

# 1.1.- Mapa sintético de las seis hipercomarcas aragonesas: datos climáticos medios

Datos climatológicos medios - Julio 2019

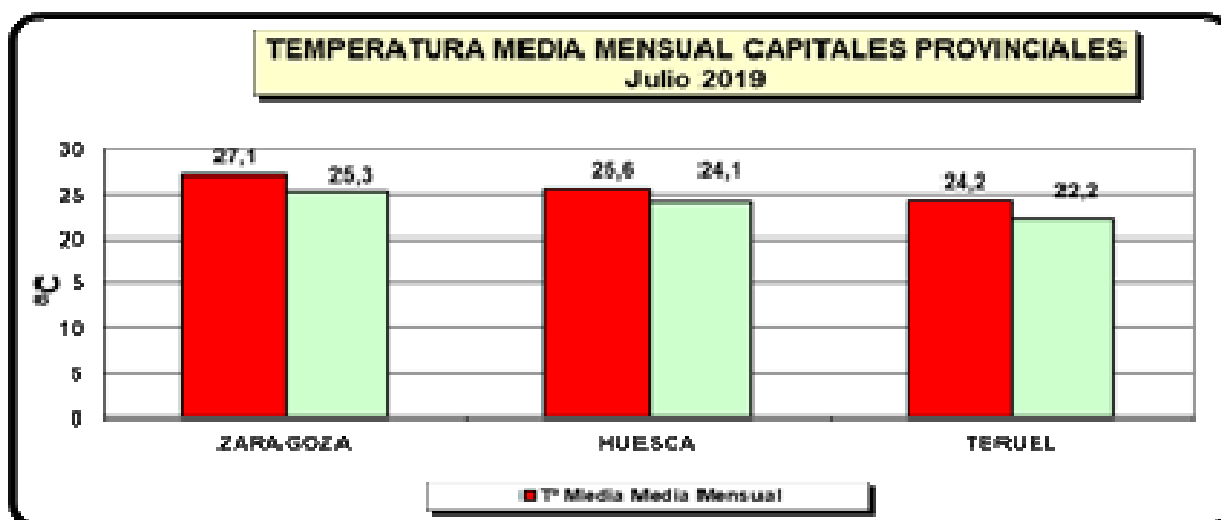
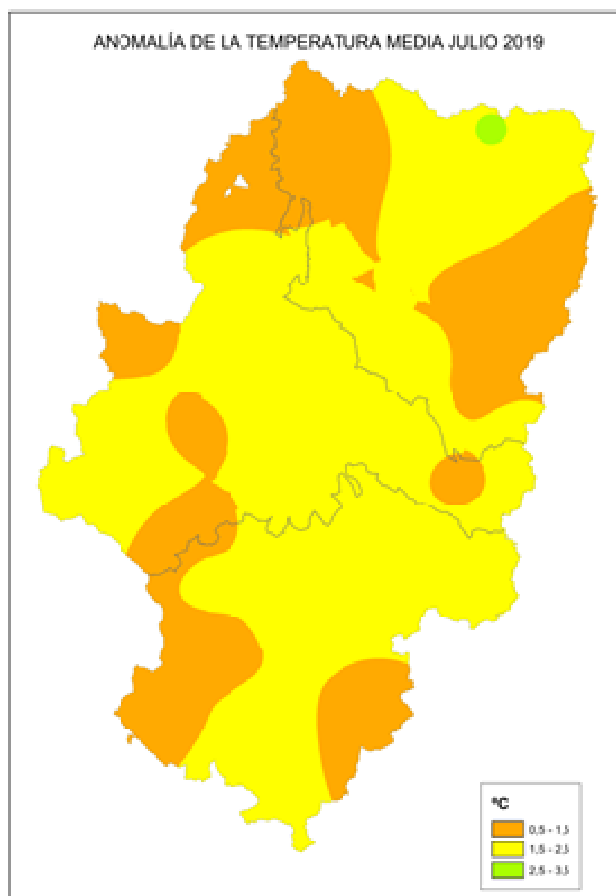


**DATOS CLIMATOLÓGICOS MES DE JULIO DE 2019**

ZONAS	ESTACIONES	PRECIP. MES (mm.)	ANOMALIA RESPEC. PROMEDIO CLIMATOLOGICO	% RESPECTO PROMEDIO CLIMATOLOGICO	PREC. ACUM. AÑO AGRIC. (mm.)	% RESPECTO PROMEDIO CLIMATOLOGICO	Tª MÁXIMA ABSOL. (°C)	Tª MINIMA ABSOL. (°C)	TEMP. MEDIA DE MEDIAS (°C)	ANOMALIA (°C)
PIRINEOS	HECHO	89,8	25,5	139,7	828,8	75,6	35,6	6,2	21,3	1,3
	ARAGÜES DEL PUERTO	64,4	-1,8	97,3	771,4	60,8	34,9	8,3	22,3	1,6
	JACA	52,9	13,6	134,6	690,4	88,8	37,3	7,6	22,7	1,3
	BAILÓ	55,4	16,5	142,4	580,6	72,5	36,8	9,0	23,5	1,4
	BIESCAS	73,6	16,7	129,3	1092,4	100,4	33,3	7,7	20,1	0,5
	SABINÁNIGO	56,2	11,4	125,4	620,3	81,1	37,2	8,2	22,7	1,7
	AINSA	34,4	-30,2	53,3	614,8	71,6	39,0	13,0	25,2	2,1
	TORLA	59,8	-11,7	83,6	954,8	80,0	SD	SD	SD	SD
	BIELSA	60,0	-25,4	70,3	867,0	73,6	36,5	9,1	22,0	2,6
	BENABARRE	43,0	14,2	149,3	521,4	91,5	36,2	10,2	23,3	0,5
	LAGUARRES	45,4	16,6	157,6	489,4	85,9	37,9	10,0	24,3	1,5
	SEIRA	45,8	-23,9	65,7	792,4	83,1	36,9	10,6	23,2	1,6
	SOPEIRA	59,4	32,9	224,2	564,8	91,5	37,6	12,1	24,4	1,6
<b>PROMEDIO ZONAL PIRINEOS</b>		<b>56,9</b>	<b>4,2</b>	<b>121,0</b>	<b>722,2</b>	<b>81,3</b>	<b>39,0</b>	<b>6,2</b>	<b>22,9</b>	<b>1,5</b>
SOMONTANOS DEL PIRINEO	SOS DEL REY CATOLICO	42,0	2,5	106,3	602,9	99,3	35,2	10,0	22,3	0,5
	EJEA	28,8	8,0	138,5	314,6	80,7	40,6	12,3	25,9	1,9
	CASTEJON DE VALDEJASA	56,2	34,6	260,2	338,5	95,0	38,7	11,3	25,0	1,7
	ALMUDEVAR	77,0	54,5	342,8	357,8	84,9	37,4	11,2	24,7	1,5
	HUESCA	45,6	23,1	202,7	391,0	86,9	38,9	11,8	25,6	1,5
	BARBASTRO	35,2	14,7	171,7	390,6	91,4	39,7	11,5	25,6	1,5
	MONZÓN	57,3	39,6	323,7	434,9	110,2	38,8	11,8	25,5	1,5
	TAMARITE DE LITERA	22,2	9,3	172,1	321,0	94,9	38,4	12,4	25,7	0,5
<b>PROMEDIO ZONAL SOMONTANOS DEL PIRINEO</b>		<b>45,5</b>	<b>23,3</b>	<b>214,8</b>	<b>393,9</b>	<b>92,9</b>	<b>40,6</b>	<b>10,0</b>	<b>25,0</b>	<b>1,3</b>
DEPRESION CENTRAL	SARINENA	16,6	1,4	109,2	256,3	81,3	38,6	13,9	26,1	1,6
	LANAJA	21,6	2,7	114,3	265,9	79,3	37,6	14,1	25,5	1,0
	LECINENA	13,4	-5,0	72,8	260,0	75,3	40,6	10,9	25,9	0,9
	BUJARALOZ	SD	SD	SD	SD	SD	SD	SD	SD	SD
	CANDASNOS	34,6	22,1	276,8	366,4	119,0	39,5	11,1	24,7	0,7
	BALLOBAR	27,6	17,4	270,6	317,8	100,4	39,9	14,4	26,8	1,0
	FRAGA	47,8	38,9	537,1	414,9	144,3	40,4	15,4	27,5	1,7
	BOQUINENI	16,6	3,8	129,7	234,4	71,2	41,8	12,4	25,9	1,9
	ZARAGOZA	26,6	9,3	153,8	252,1	82,5	40,9	15,8	27,1	1,8
	QUINTO DE EBRO	28,8	14,0	194,6	235,3	77,5	41,8	13,2	27,4	2,1
CASPE	13,8	0,7	105,3	225,4	78,1	40,9	16,4	27,6	1,3	
<b>PROMEDIO ZONAL DEPRESION CENTRAL</b>		<b>24,7</b>	<b>10,5</b>	<b>196,4</b>	<b>282,9</b>	<b>90,9</b>	<b>41,8</b>	<b>10,9</b>	<b>26,5</b>	<b>1,4</b>
SOMONTANOS DE LA IBERICA	TARAZONA	18,4	-8,0	69,6	331,4	96,8	38,6	12,4	24,1	1,3
	BORJA	17,0	-6,4	72,6	325,3	88,4	39,5	10,9	25,0	2,0
	LA ALMUNIA DE Dª Gª	24,2	3,2	115,2	337,1	97,9	41,0	13,3	25,7	1,3
	TOSOS	60,2	41,1	315,2	455,7	126,4	38,0	11,6	24,0	2,1
	VALMADRID	34,6	14,3	170,4	338,4	89,2	38,6	13,5	25,0	1,0
	BELCHITE	9,2	-7,3	55,8	206,3	62,2	40,9	12,6	25,9	0,6
	HIJAR	33,8	20,1	246,7	303,4	105,3	41,5	15,6	27,5	1,7
	ANDORRA	19,0	1,8	110,5	278,0	78,3	36,7	12,8	24,6	1,6
	ALCAÑIZ	20,4	4,6	129,1	315,0	101,1	40,3	13,1	25,9	2,2
VALDERROBRES	37,8	20,4	217,2	444,3	95,5	38,3	10,8	24,4	1,6	
<b>PROMEDIO ZONAL SOMONTANO DE LA IBERICA</b>		<b>27,5</b>	<b>8,4</b>	<b>150,2</b>	<b>333,5</b>	<b>94,1</b>	<b>41,5</b>	<b>10,8</b>	<b>25,2</b>	<b>1,5</b>
SISTEMA IBÉRICO	ARANDA DE MONCAYO	35,3	7,7	127,9	326,3	70,2	36,2	10,8	23,4	2,0
	ALHAMA DE ARAGON	56,2	35,3	268,9	378,0	94,2	38,7	10,7	24,7	1,7
	CALATAYUD	30,2	8,7	140,5	283,5	90,5	40,4	12,0	25,5	2,2
	DAROCA	42,2	20,1	191,0	385,4	104,4	37,8	10,1	24,1	1,1
	BELLO	28,8	7,8	137,1	369,2	107,6	36,4	7,2	22,4	1,4
	CALAMOCHA	84,6	60,9	357,0	443,6	122,8	37,4	9,5	23,6	1,6
	MUNIESA	35,4	13,8	163,9	335,8	87,4	36,9	12,2	24,0	1,5
	SANTA EULALIA DEL CAMPO	71,8	43,8	256,4	384,2	109,1	37,8	8,6	22,9	1,1
	MONTALBAN	55,2	23,2	172,5	573,6	142,4	36,7	10,2	23,4	1,7
	CASTELLÓTE	20,6	2,7	115,1	407,8	111,8	37,1	13,4	25,2	1,5
TERUEL	6,6	-17,1	27,8	394,2	118,9	39,4	11,2	24,2	2,0	
<b>PROMEDIO ZONAL SISTEMA IBERICO</b>		<b>42,4</b>	<b>18,8</b>	<b>178,0</b>	<b>389,2</b>	<b>105,4</b>	<b>40,4</b>	<b>7,2</b>	<b>23,9</b>	<b>1,6</b>
MONTAÑA DE TERUEL	CEDRILLAS	38,8	12,0	144,8	557,1	126,5	33,7	8,3	20,5	1,3
	ALBARRACIN	68,2	50,2	378,9	470,4	127,5	36,3	9,1	22,3	1,3
	JABALOYAS	21,8	-4,0	84,5	538,6	100,2	33,2	7,0	21,5	1,6
	MOSQUERUELA	26,4	-6,3	80,7	643,8	105,2	32,9	7,9	20,2	1,2
<b>PROMEDIO ZONAL MONTAÑAS DE TERUEL</b>		<b>38,8</b>	<b>13,0</b>	<b>172,2</b>	<b>552,5</b>	<b>114,9</b>	<b>36,3</b>	<b>7,0</b>	<b>21,1</b>	<b>1,4</b>
<b>PROMEDIO REGIONAL</b>		<b>40,2</b>	<b>12,3</b>	<b>167,9</b>	<b>449,9</b>	<b>94,1</b>	<b>41,8</b>	<b>6,2</b>	<b>24,4</b>	<b>1,5</b>

## 1.2.- Temperatura

Mapas de temperaturas en Aragón durante el mes de julio. Anomalía respecto a la media.

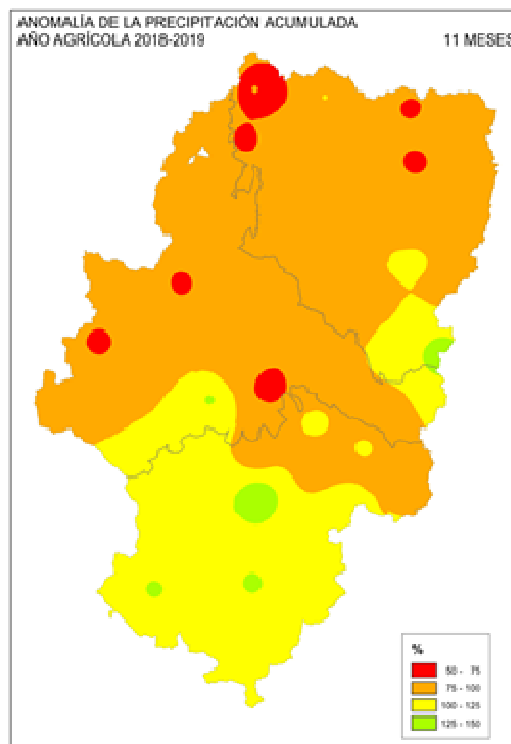
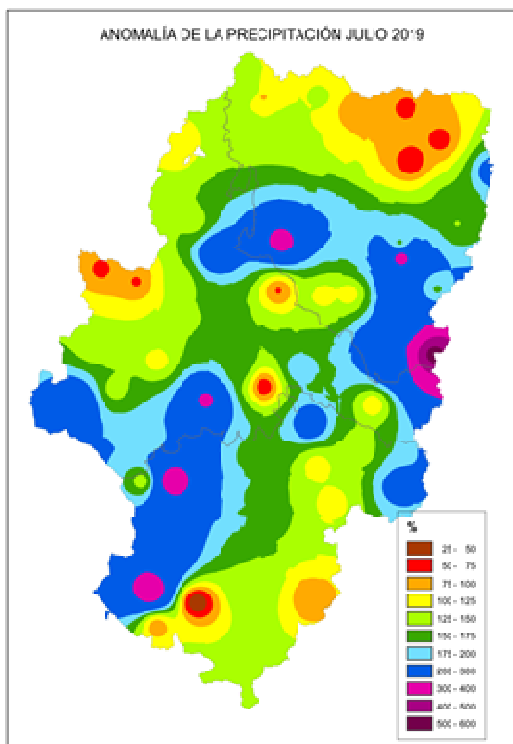


Elaboración propia

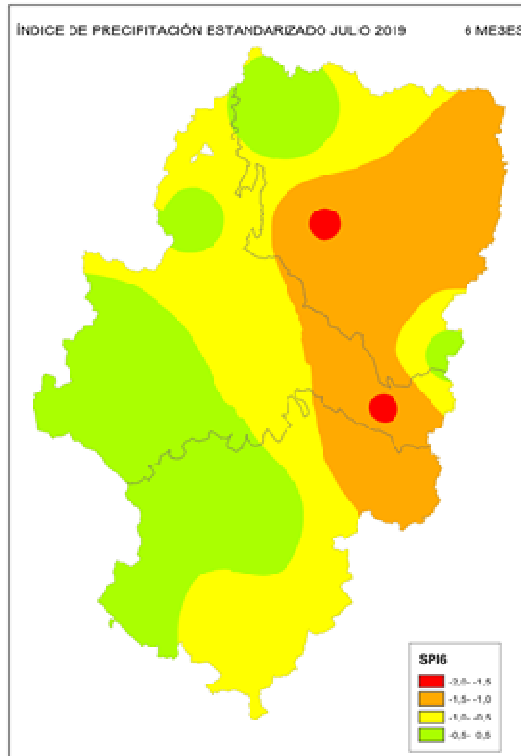
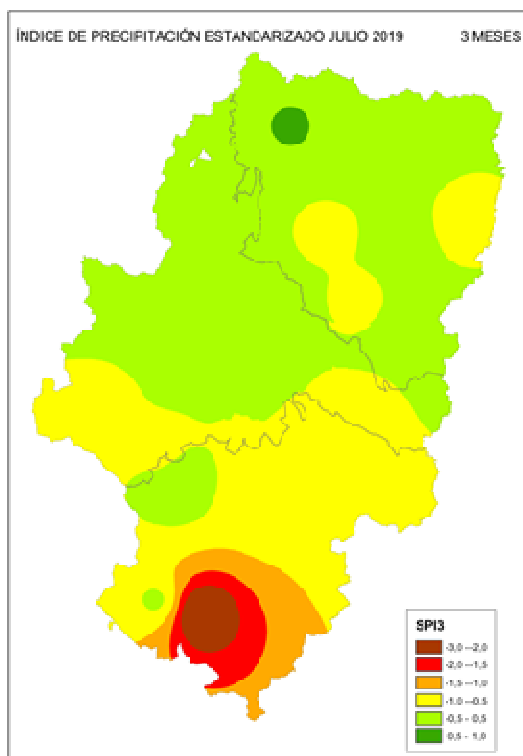
El gráfico de temperaturas medias, refleja julio como un mes con unas temperaturas muy próximas a las temperaturas medias normales.

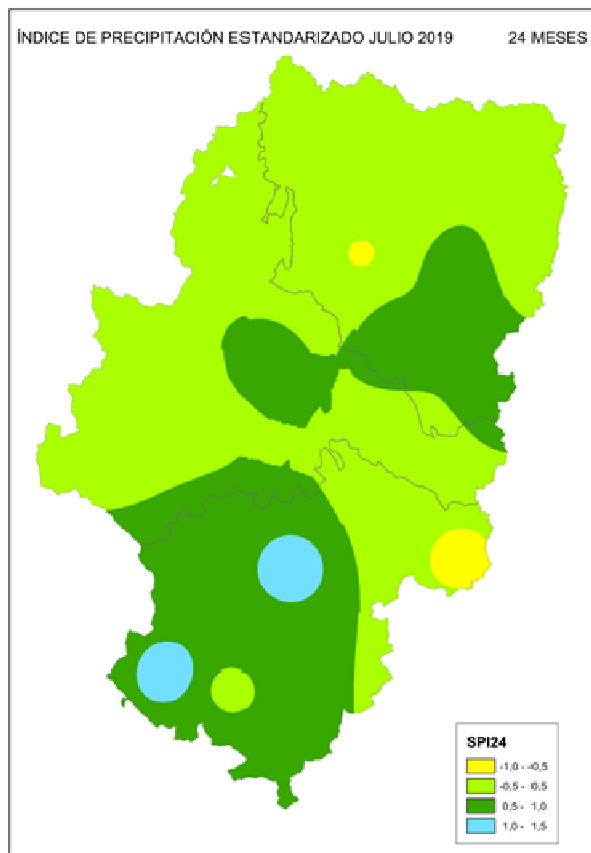
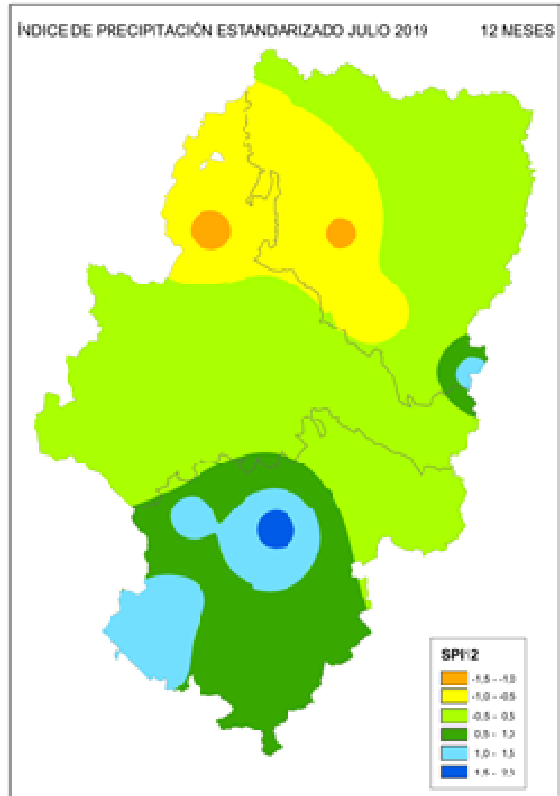
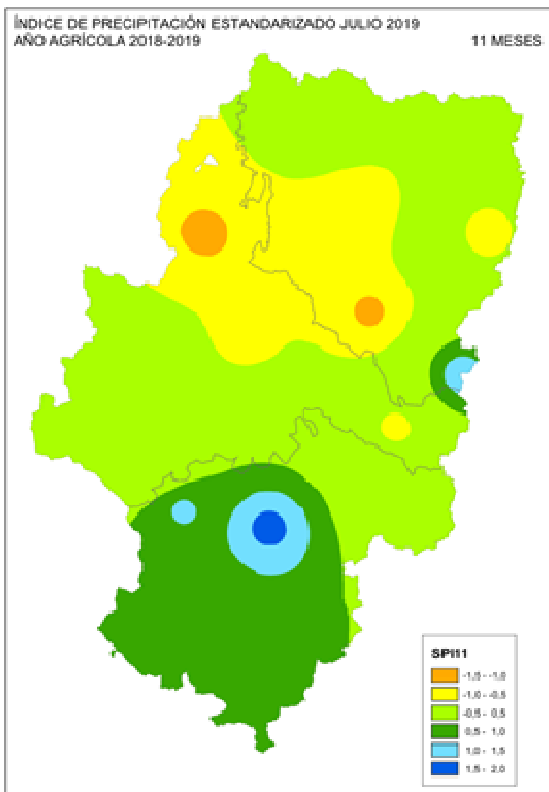
### 1.3.- Precipitación

Mapas de precipitaciones en Aragón durante el mes de julio. Datos de anomalía respecto a la media e índice de precipitación estandarizado.



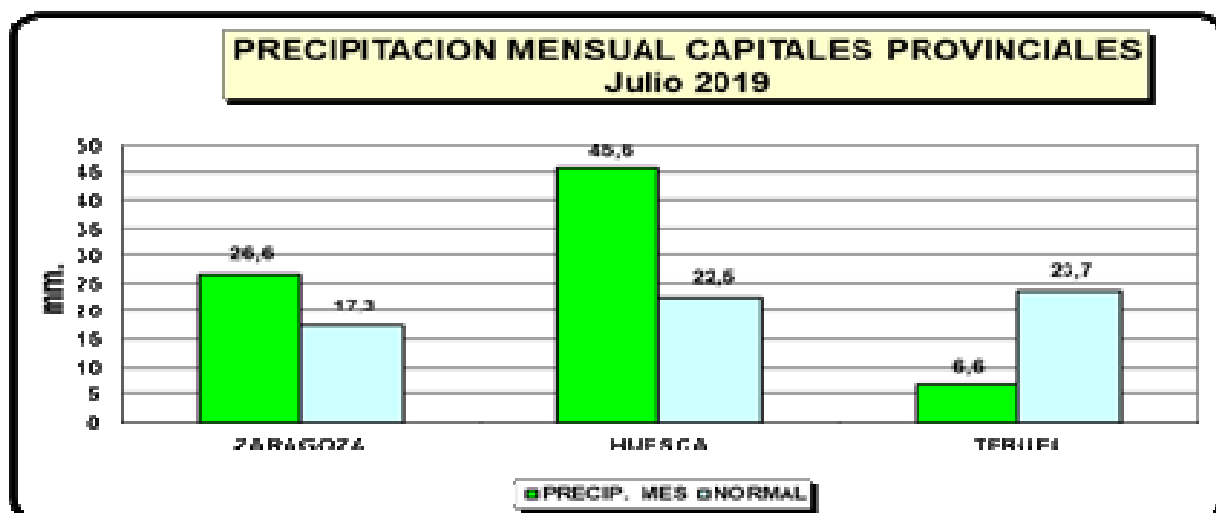
Elaboración propia



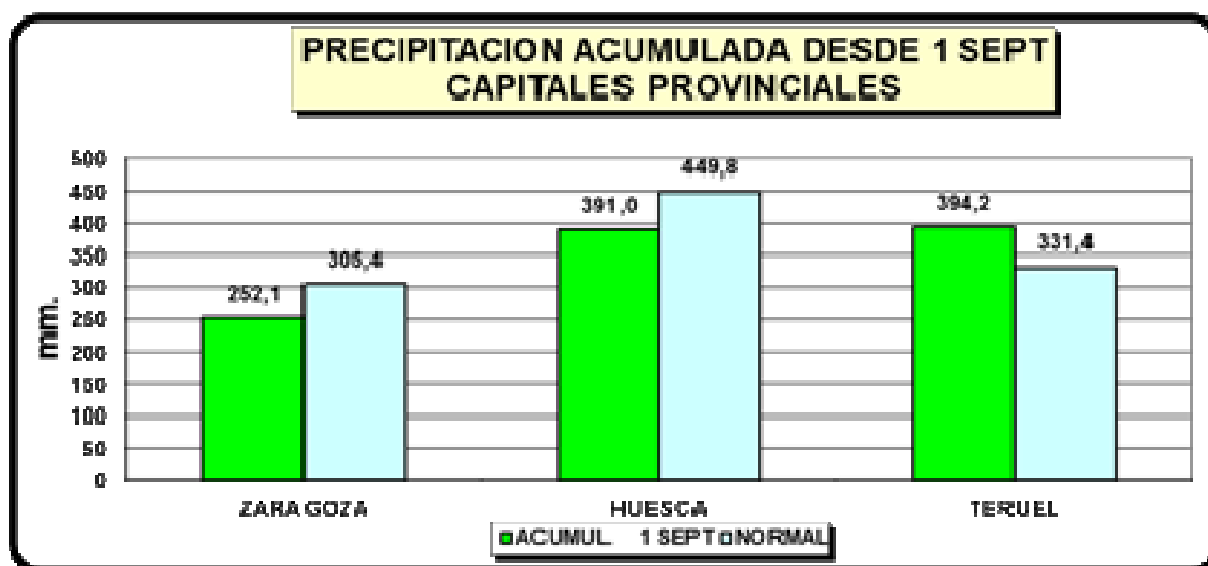




## Capitales provinciales

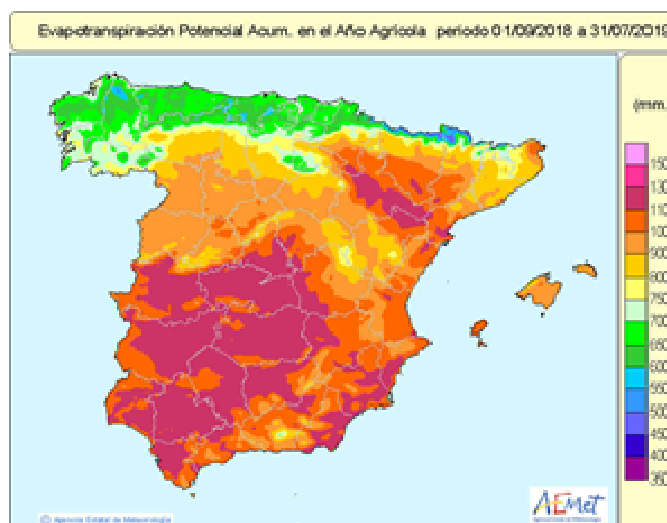
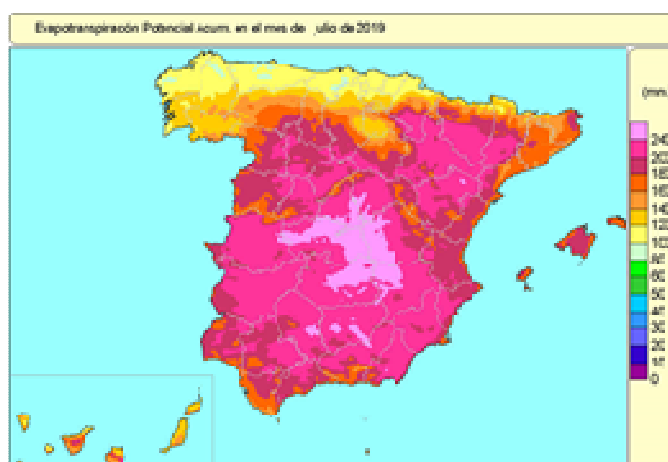
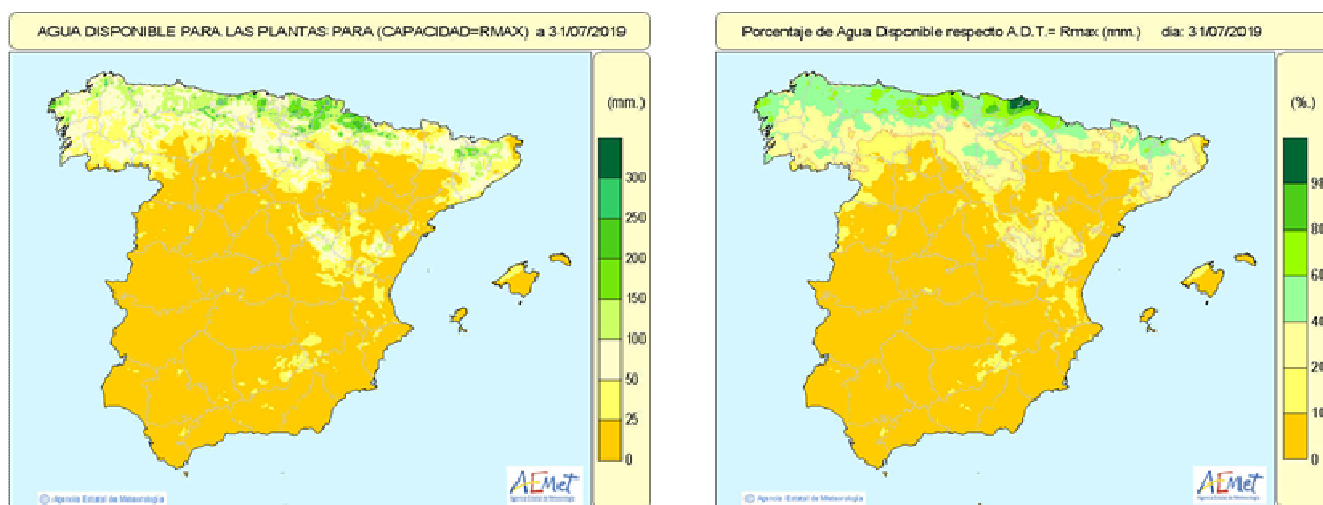


En este gráfico se puede ver como las precipitaciones han sido inferiores a las normales para este mes de julio en las tres provincias y especialmente en Teruel



## 2.- Humedad del suelo

Mapas de España que reflejan la reserva y porcentaje de humedad en el suelo sobre la saturación.



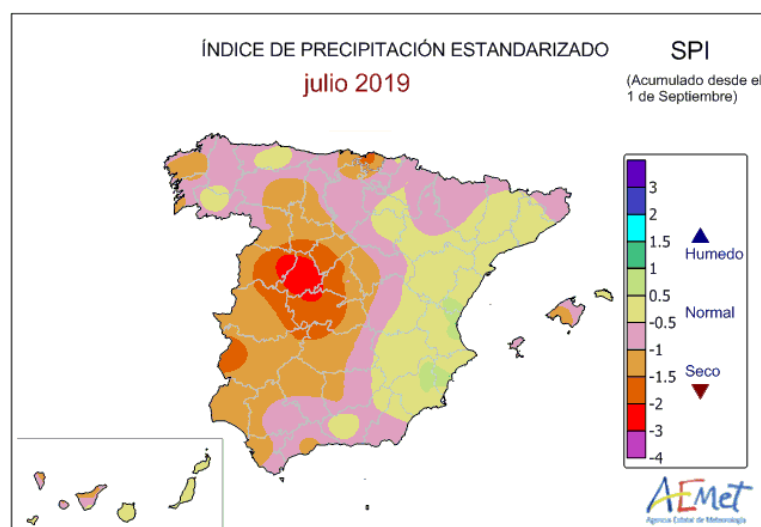
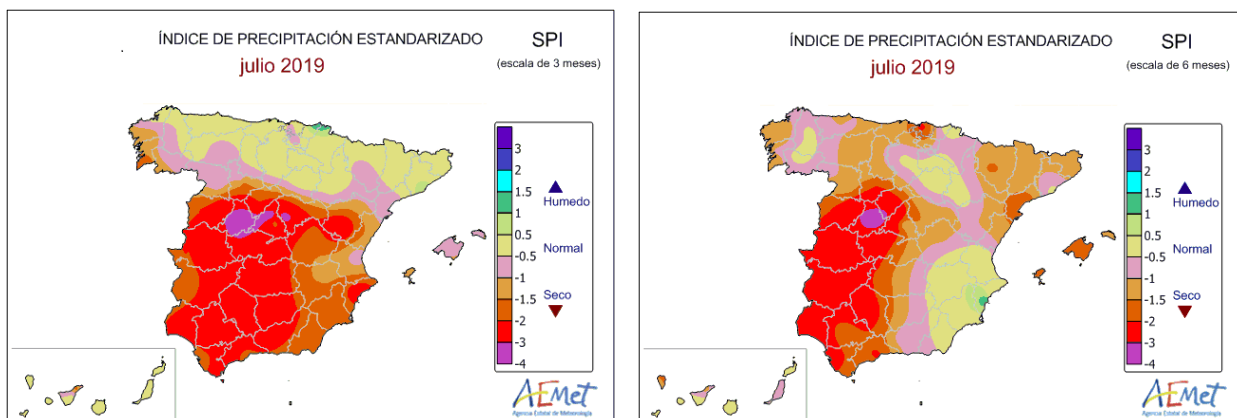
Fuente: AEMET

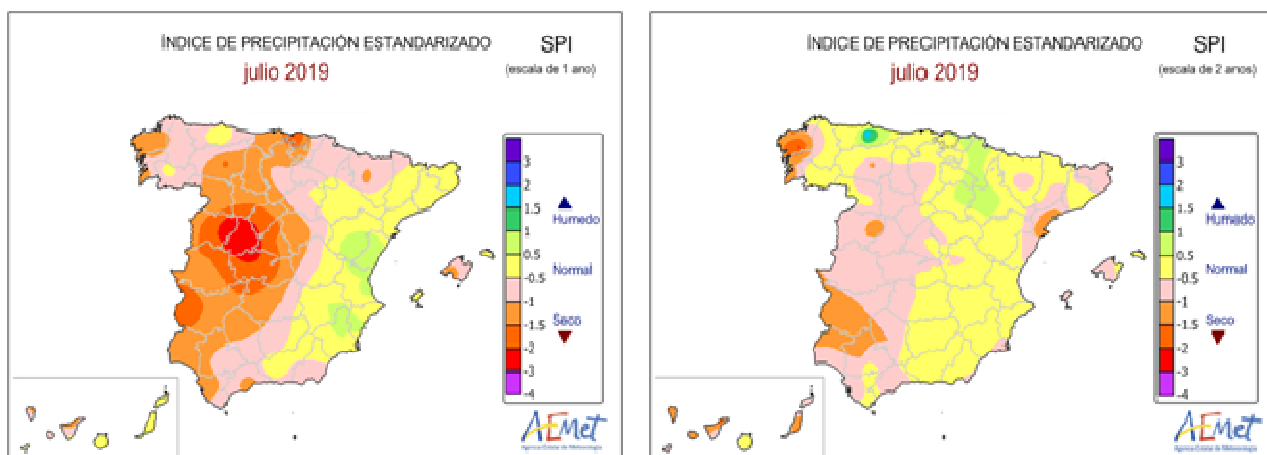
### 3.- Vigilancia de la sequía: Índice de precipitación estandarizado

Este apartado se elabora por medio de los datos publicados por AEMET en su apartado “vigilancia de la sequía”:

Contiene información sobre la evolución reciente de un índice de sequía denominado Índice de Precipitación Estandarizado (SPI, sigla de su nombre en inglés: Standardized Precipitation Index), que se actualiza mensualmente y consta de:

- 1) Un conjunto de mapas, cada uno de los cuales representa la distribución, en el ámbito del territorio nacional, de los valores del citado índice de sequía SPI, correspondiente a un determinado período de acumulación de la precipitación. En este informe se presentan los mapas a un año, año hidrometeorológico en curso (que se inicia el día 1 de julio) a 6 meses y a 3 meses.
- 2) Una tabla, en la que figuran los valores del índice SPI en una serie de estaciones de AEMET, ubicadas en Aragón, para un conjunto de períodos de acumulación de la precipitación, que varían de 1 a 12 meses.





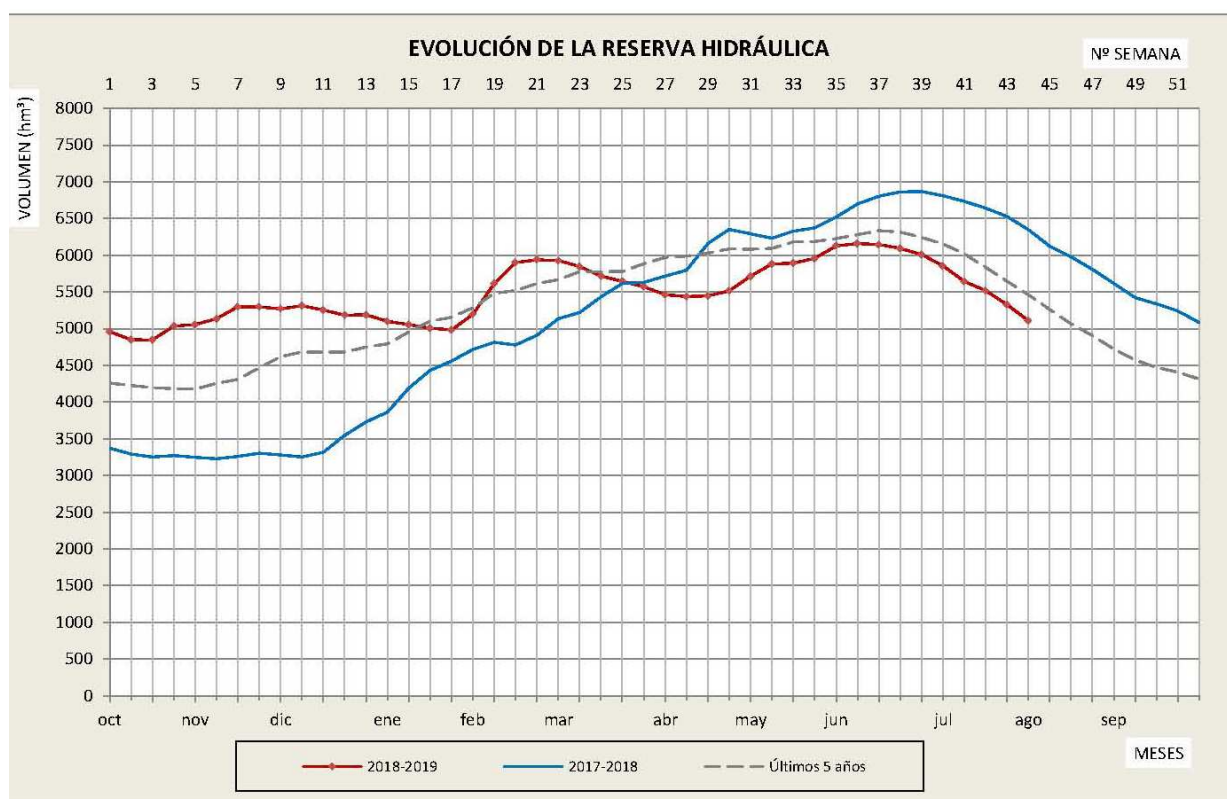
Fuente: AEMET

### Índice de Precipitación Estandarizado en las Estaciones Sinópticas de Aragón. Valores para MAYO de 2019

ESTACION	3 meses	6 meses	12 meses	24 meses	año agrícola (8 meses)
LA ALMUNIA	-0,3	-0,3	-0,3	0,0	-0,3
CALATAYUD	-0,6	-0,4	0,0	0,2	-0,2
CASPE	-0,7	-1,6	-0,5	0,0	-0,7
DAROCA	-0,7	-0,3	0,0	0,5	-0,1
EJEA	0,4	-0,4	-1,1	0,5	-1,1
ZARAGOZA	-0,2	-0,7	0,0	0,7	-0,7
BARBASTRO	-0,4	-1,0	0,4	0,9	-0,4
BENABARRE	-0,7	-1,4	-0,1	0,2	-0,6
FRAGA	0,4	-0,2	1,2	1,0	1,3
HUESCA	-0,7	-1,6	-1,1	-0,6	-0,9
JACA	0,6	-0,1	-0,5	0,2	-0,3
SARIÑENA	-0,6	-1,5	-0,9	0,9	-1,1
ALBARRACIN	-0,4	0,1	1,5	1,2	1,0
ALCAÑIZ	-0,7	-1,3	0,2	0,1	0,2
CALAMOCHA	0,0	0,2	1,2	1,0	1,1
MONTALBAN	-0,8	-0,2	1,7	1,3	1,7
TERUEL	-2,9	-0,9	0,8	0,4	0,5
VALDEROBRES	-0,7	-1,2	-0,3	-0,9	-0,1

## 4.- Reserva hídrica en los pantanos de uso en Aragón

### 4.1.- Evolución de la reserva hídrica



Fuente: Confederación Hidrográfica del Ebro

Esta parte recoge todos los embalses de la cuenca del Ebro con capacidad total, igual o superior a 4,5 hm<sup>3</sup>.

La reserva de agua embalsada, en esta fecha es de 5.108 hm<sup>3</sup>, un 67 % de la capacidad total de embalse de esta Cuenca.

El año pasado, en la misma semana, la cantidad de agua embalsada era de 6.349 hm<sup>3</sup> (un 83 % de la capacidad total)

El promedio de los últimos cinco años (2014 a 2018) es de 5.463 hm<sup>3</sup>, lo que supone un 72,5 % de la media.

El mínimo de estos últimos cinco años, en este mismo mes corresponde a 2017 con 4.753 hm<sup>3</sup>.

En la actualidad no superamos la reserva promedio de los últimos cinco años y nos encontramos por debajo de la cifra del 2018 en las mismas fechas, pero por encima del mínimo que se produjo en 2017 en el mismo mes.

## 4.2.- Situación en los pantanos de Aragón

En este cuadro se exponen los datos de los pantanos más destacables ubicados en Aragón, ordenados por sistemas de riego, a finales del mes de julio. Se detallan tanto los valores absolutos como el porcentaje respecto al volumen total, al volumen un año antes, y a la media de los cinco últimos años. A continuación, en un segundo cuadro, se exponen los datos unificando los pantanos por sistemas de riego.

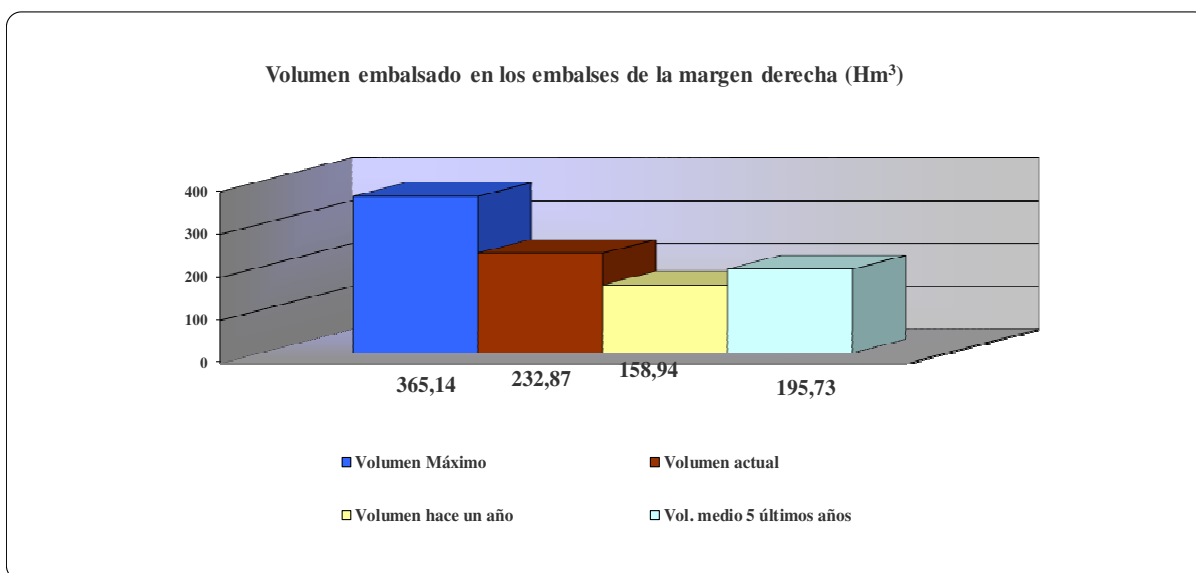
Embalses	Sistema de riego	Volumen (Hm³)				Situación actual con relación a otros periodos (%)		
		Máximo	Actual	Hace un año	Media 5 años	Máximo	Hace un año	Media 5 años
MONEVA	AGUAS VIVAS	8,03	2,19	1,20	1,17	27,29%	182,50%	187,18%
ALCAÑIZ (ESTANCA)	GUADALOPE	7,31	6,67	2,85	3,81	91,26%	234,04%	175,07%
CALANDA		54,32	39,29	27,28	28,97	72,33%	144,02%	135,62%
CASPE		81,52	73,23	21,49	38,28	89,83%	340,76%	191,30%
SANTOLEA+PUENTE		65,32	9,53	33,40	45,19	14,59%	28,53%	21,09%
TORCAS (LAS)	HUERVA	6,67	4,83	6,16	4,35	72,42%	78,41%	111,03%
MAIDEVERA	JALÓN	20,44	8,77	13,54	12,99	42,91%	64,77%	67,51%
TRANQUERA (LA)		81,57	56,78	38,35	38,93	69,61%	148,06%	145,85%
CUEVA FORADADA	MARTÍN	22,08	20,90	4,56	9,46	94,66%	458,33%	220,93%
PENA	MATARRAÑA	17,88	10,68	10,11	12,58	59,74%	105,64%	84,90%
<b>TOTAL MARGEN DERECHA</b>		<b>365,13</b>	<b>232,87</b>	<b>158,94</b>	<b>195,73</b>	<b>63,78%</b>	<b>146,51%</b>	<b>118,98%</b>
MEQUINENZA	DELTA EBRO	1.533,99	1.053,64	1.380,14	1.215,56	68,69%	76,34%	86,68%
RIBARROJA		209,56	200,80	205,15	201,60	95,82%	97,88%	99,60%
EBRO	EJE EBRO	540,60	419,43	472,99	399,15	77,59%	88,68%	105,08%
<b>TOTAL EBRO</b>		<b>2.284,14</b>	<b>1.673,87</b>	<b>2.058,28</b>	<b>1.816,31</b>	<b>73,28%</b>	<b>81,32%</b>	<b>92,16%</b>
BARASONA	ARAGÓN Y CATALUÑA I	84,71	51,74	78,59	61,26	61,08%	65,84%	84,46%
CANELLES	ARAGÓN Y CATALUÑA II	679,29	439,12	638,06	502,74	64,64%	68,82%	87,35%
ESCALES		152,32	135,23	127,14	133,85	88,78%	106,36%	101,03%
SANTA ANA		236,55	142,26	161,42	139,91	60,14%	88,13%	101,68%
YESA		446,86	233,63	347,62	288,74	52,28%	67,21%	80,91%
GRADO (EL)	RIEGOS ALTO ARAGÓN	400,01	318,83	356,14	321,01	79,71%	89,52%	99,32%
MEDIANO		434,52	164,76	352,74	294,52	37,92%	46,71%	55,94%
BÚBAL		62,65	24,06	39,96	32,99	38,40%	60,21%	72,93%
PEÑA (LA)		15,35	12,64	12,52	11,86	82,33%	100,96%	106,58%
LANUZA		16,85	16,30	16,48	16,45	96,73%	98,91%	99,09%
SOTONERA		189,22	108,01	156,16	139,56	57,08%	69,17%	77,39%
VADIELLO	VADIELLO	15,51	9,18	13,92	11,94	59,17%	65,95%	76,88%
<b>TOTAL MARGEN IZQUIERDA</b>		<b>2.733,85</b>	<b>1.655,76</b>	<b>2.300,75</b>	<b>1.954,83</b>	<b>60,57%</b>	<b>71,97%</b>	<b>84,70%</b>
<b>TOTAL</b>		<b>5.383,12</b>	<b>3.562,50</b>	<b>4.517,97</b>	<b>3.966,87</b>	<b>66,2%</b>	<b>78,9%</b>	<b>89,8%</b>

		Volumen (Hm³)				Situación actual con relación a otros periodos		
		Máximo	Actual	Hace un año	Media 5 años	Máximo	Hace un año	Media 5 años
Margen Derecha	AGUAS VIVAS	8,03	2,19	1,20	1,17	27,3%	182,5%	187,2%
	GUADALOPE	208,47	128,72	85,02	116,25	61,7%	151,4%	110,7%
	HUERVA	6,67	4,83	6,16	4,35	72,4%	78,4%	111,0%
	JALÓN	102,00	65,55	51,89	51,92	64,3%	126,3%	126,3%
	MARTÍN	22,08	20,90	4,56	9,46	94,7%	458,3%	220,9%
	MATARRAÑA	17,88	10,68	10,11	12,58	59,7%	105,6%	84,9%
		<b>365,13</b>	<b>232,87</b>	<b>158,94</b>	<b>195,73</b>	<b>63,8%</b>	<b>146,5%</b>	<b>119,0%</b>
Ebro	EJE DEL EBRO	540,60	419,43	472,99	399,15	77,6%	88,7%	105,1%
	DELTA DEL EBRO	1.743,55	1.254,44	1.585,29	1.417,16	71,9%	79,1%	88,5%
		<b>2.284,14</b>	<b>1.673,87</b>	<b>2.058,28</b>	<b>1.816,31</b>	<b>73,3%</b>	<b>81,3%</b>	<b>92,2%</b>
Margen Izquierda	ARAGÓN Y CATALUÑA I (ESERA)	84,71	51,74	78,59	61,26	61,1%	65,8%	84,5%
	ARAGÓN Y CATALUÑA II (N. RIBAG.)	1.068,16	716,61	926,62	776,50	67,1%	77,3%	92,3%
	BARDENAS	446,86	233,63	347,62	288,74	52,3%	67,2%	80,9%
	RIEGOS ALTO ARAGÓN	1.118,61	644,60	934,00	816,39	57,6%	69,0%	79,0%
	VADIELLO	15,51	9,18	13,92	11,94	59,2%	65,9%	76,9%
		<b>2.733,85</b>	<b>1.655,76</b>	<b>2.300,75</b>	<b>1.954,83</b>	<b>60,6%</b>	<b>72,0%</b>	<b>84,7%</b>
	<b>TOTALES</b>	<b>5.383,12</b>	<b>3.562,50</b>	<b>4.517,97</b>	<b>3.966,87</b>	<b>66,2%</b>	<b>78,9%</b>	<b>89,8%</b>

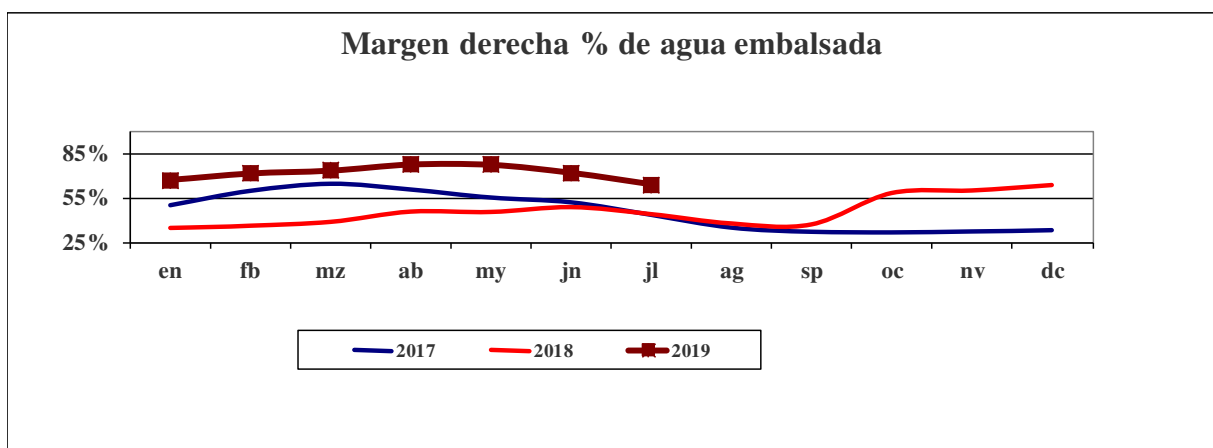
### 4.2.1.- Margen derecha del Ebro

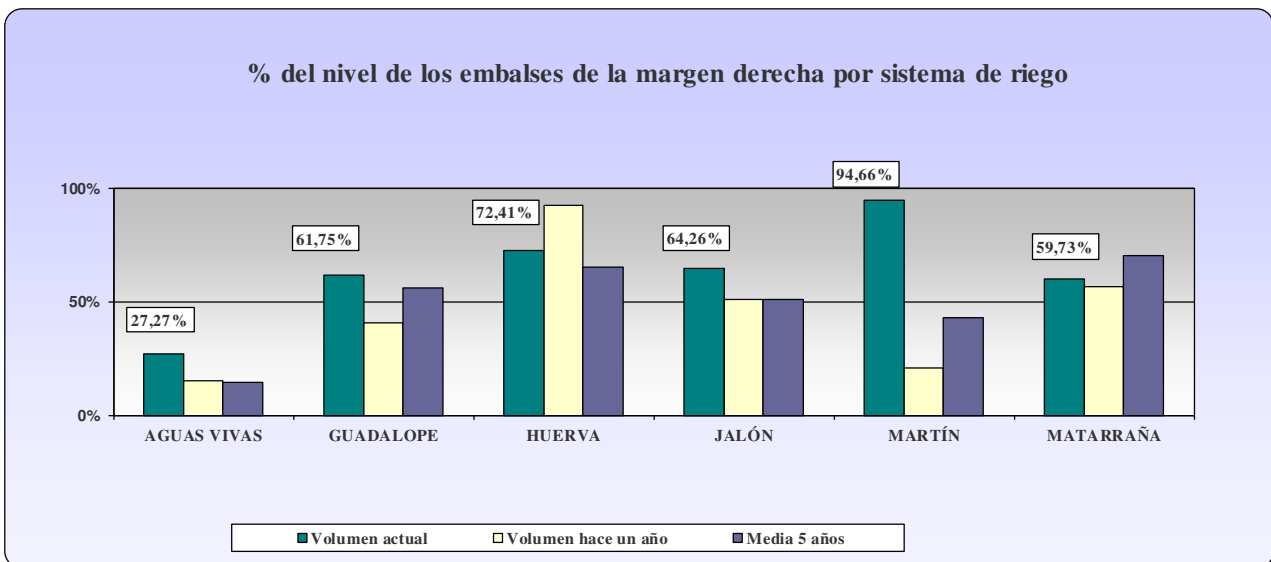
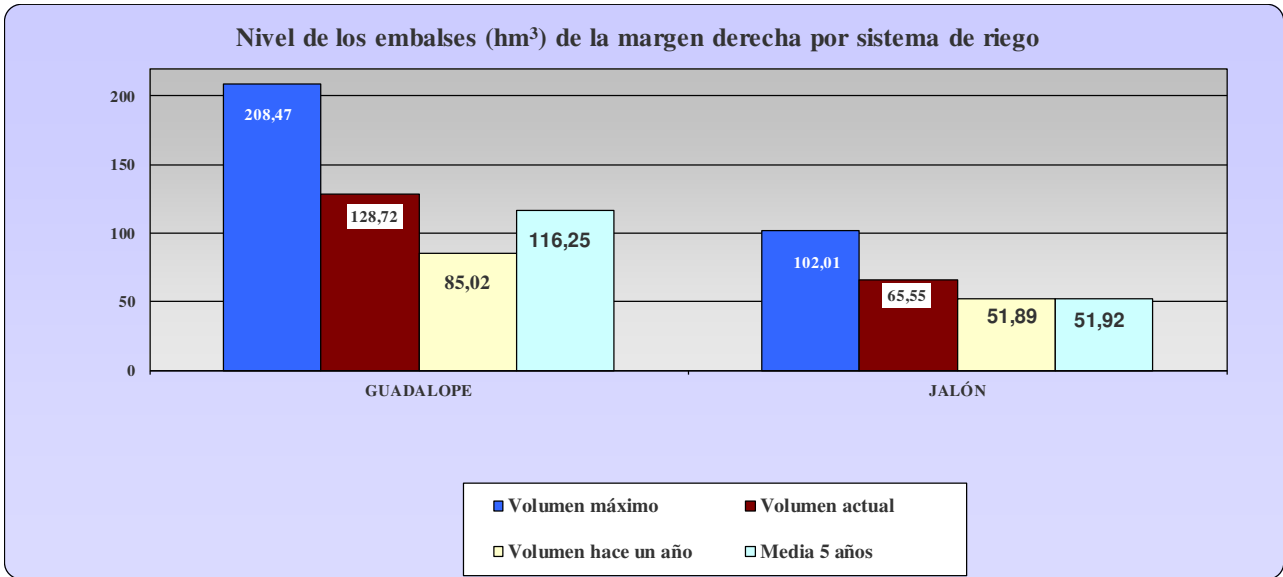
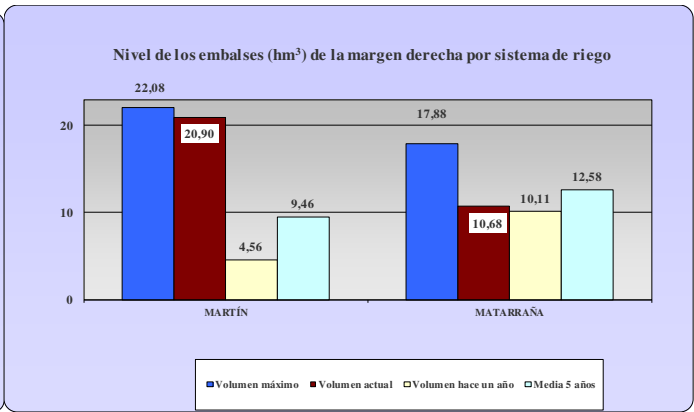
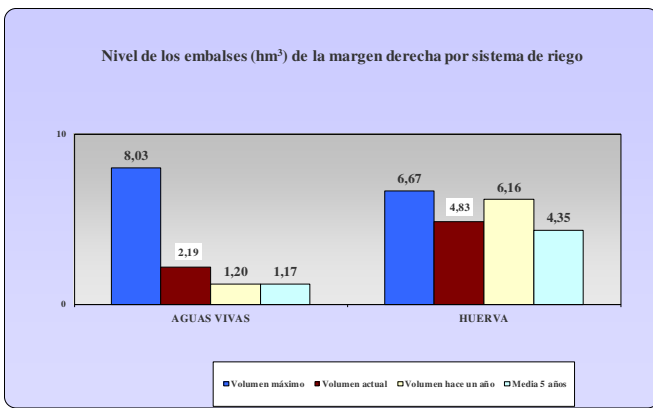
Si consideramos la margen derecha como un conjunto en este momento acumulan un volumen de 232,87 hm<sup>3</sup> de agua embalsada, lo que supone un 63,8 % de su capacidad total que es 365 hm<sup>3</sup>. El agua embalsada equivale a un 146,5 % de la cantidad existente hace 1 año y a un 119% de la media de los últimos 5 años.

En el gráfico siguiente se expone la situación actual del conjunto de los embalses de la margen derecha en comparación con su capacidad máxima, el volumen hace un año y la media de los últimos cinco años.



Y a continuación la evolución del % de llenado respecto al máximo de capacidad, durante los tres últimos años. Puede observarse como se superan las cifras de 2017 y 2018.





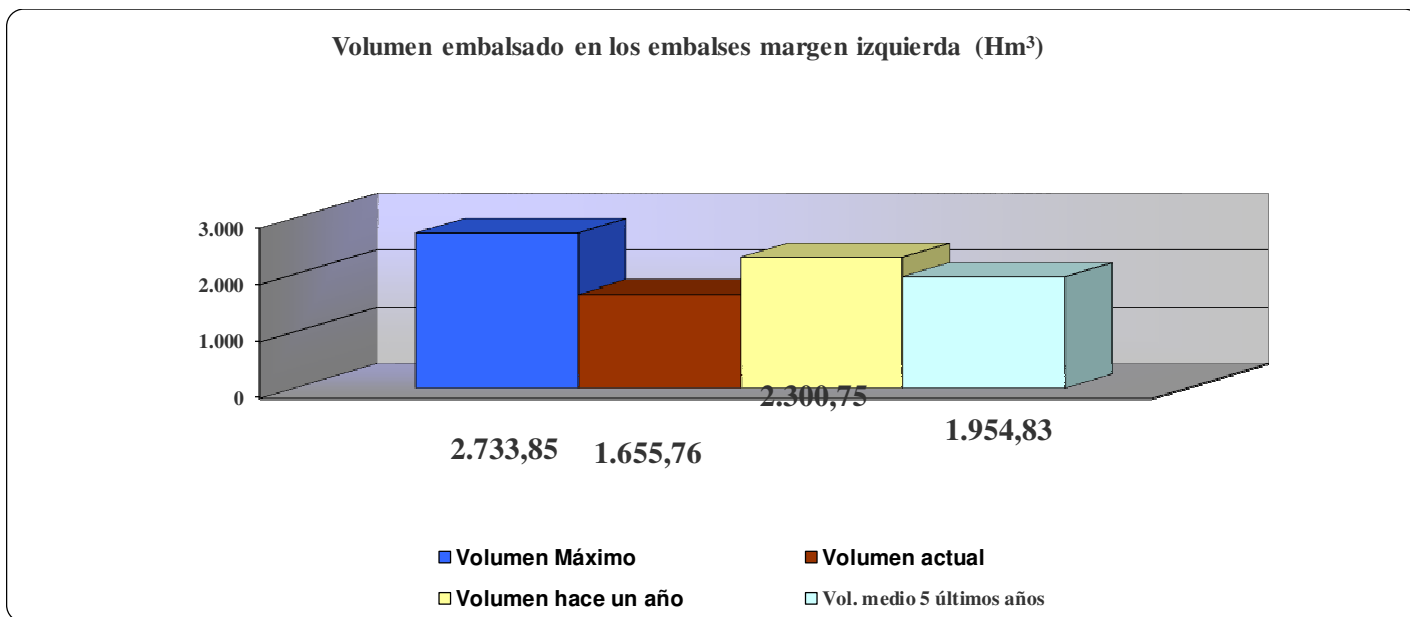
Por sistemas de riego, todos ellos se encuentran por debajo de su capacidad, entre un 27,38 % el de Aguas Vivas y un 72,4 del Huerva. Únicamente el Martín se encuentran cercano a su capacidad máxima con casi un 95%.



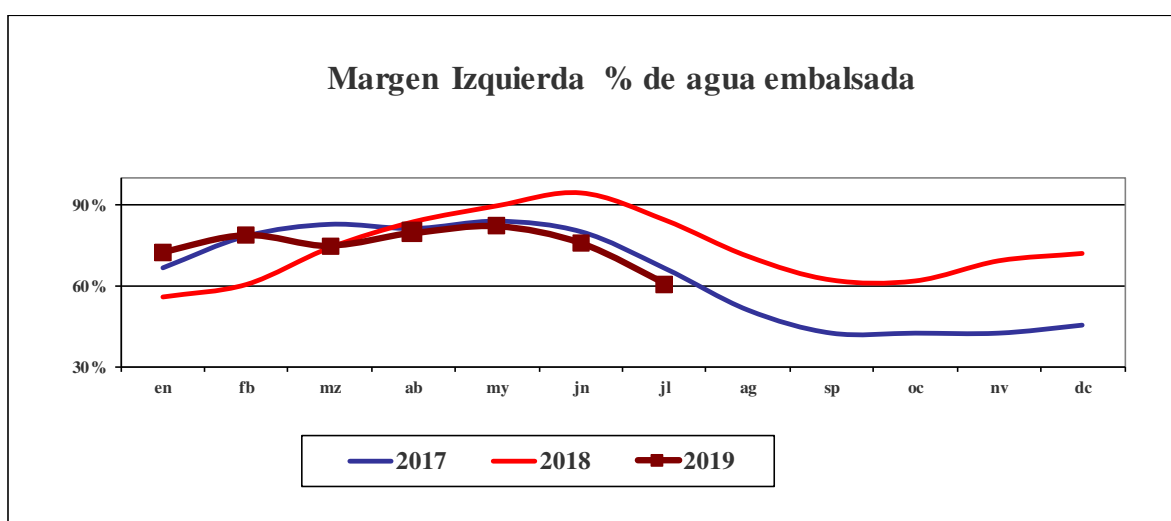
#### 4.2.2.- Margen izquierda del Ebro

Los embalses de la margen izquierda del Ebro tienen una capacidad de almacenamiento global de 2.733,85 hm<sup>3</sup>.

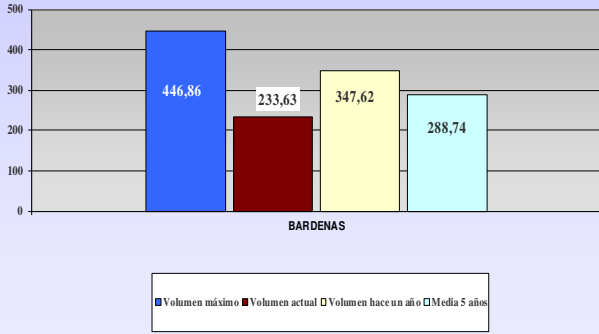
En el mes de julio hay un total de 1.655,7657 hm<sup>3</sup>, lo que supone un 60,6 % de su capacidad. Como puede verse en los siguientes gráficos, estos embalses se encuentran al 72% del nivel que tenían hace un año y al 84,7 % de la media de los últimos cinco años.



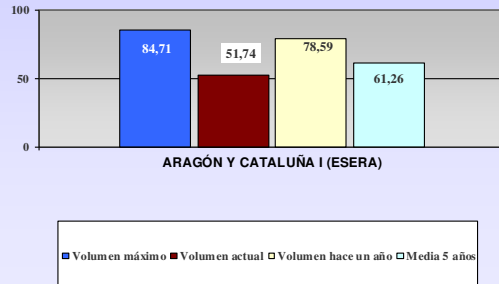
Y a continuación la evolución del % de llenado respecto al máximo de capacidad, durante los tres últimos años. Este año se observa una línea descendente respecto al mes anterior.



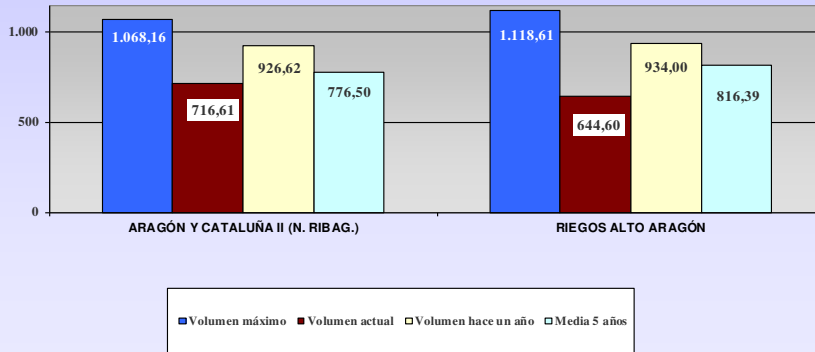
Nivel de los embalses (hm<sup>3</sup>) de la margen izquierda por sistema de riego



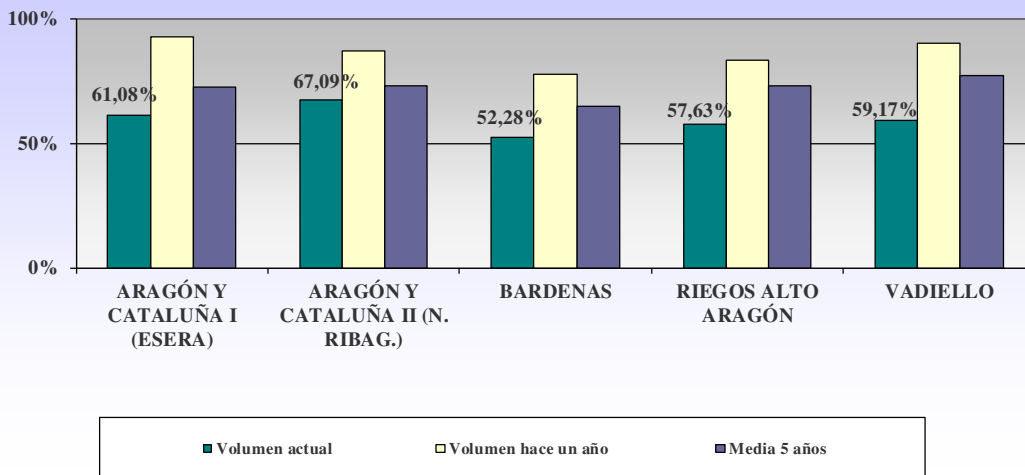
Nivel de los embalses (hm<sup>3</sup>) de la margen izquierda por sistema de riego



Nivel de los embalses (hm<sup>3</sup>) de la margen izquierda por sistema de riego



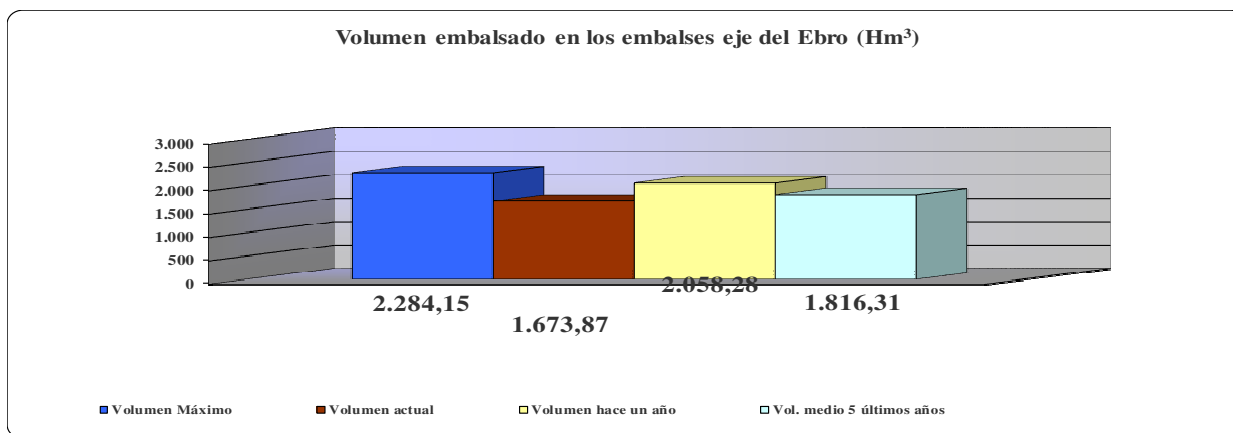
% nivel de embalses de la margen izquierda por sistema de riego



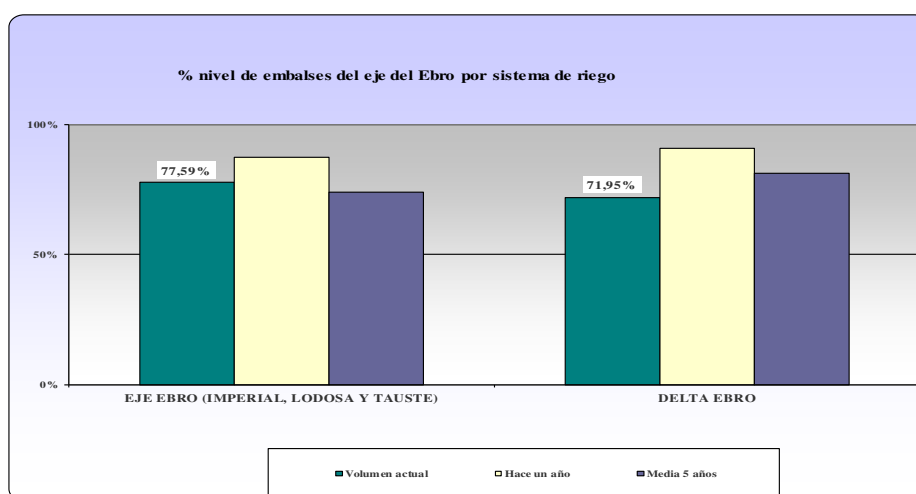
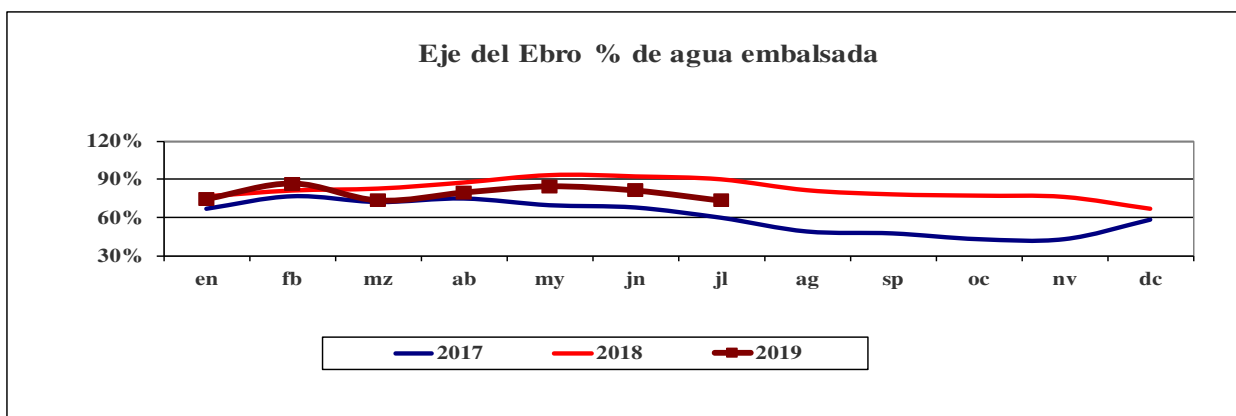
Por sistemas de riego, el mejor situado es el de Aragón y Cataluña II, que está al 67 %, el resto se encuentran entre el 61% el embalse Aragón y Cataluña I y el 52 % del embalse de Bardenas.

### 4.2.3.- Embalses del eje del Ebro

Son los pantanos de Mequinenza, Ribarroja y Ebro. Se encuentran al 84,50 % de su capacidad con 1.673,87 hm<sup>3</sup> de agua embalsada. Por debajo del mismo mes del pasado año (81 %) y de la media de los últimos 5 años (92%).



La evolución a lo largo del año presenta una curva ligeramente descendente respecto al mes anterior y por debajo del año anterior.

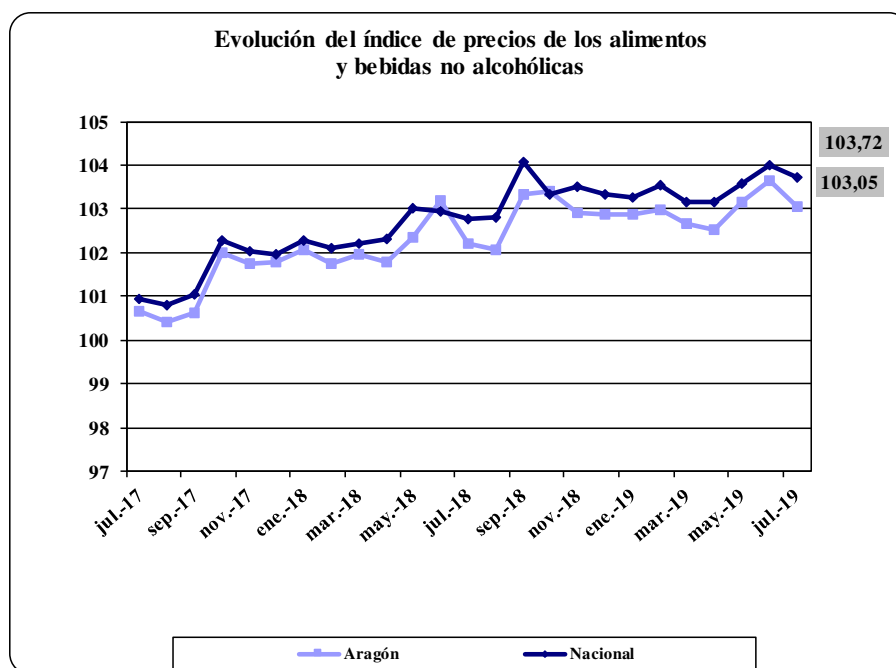
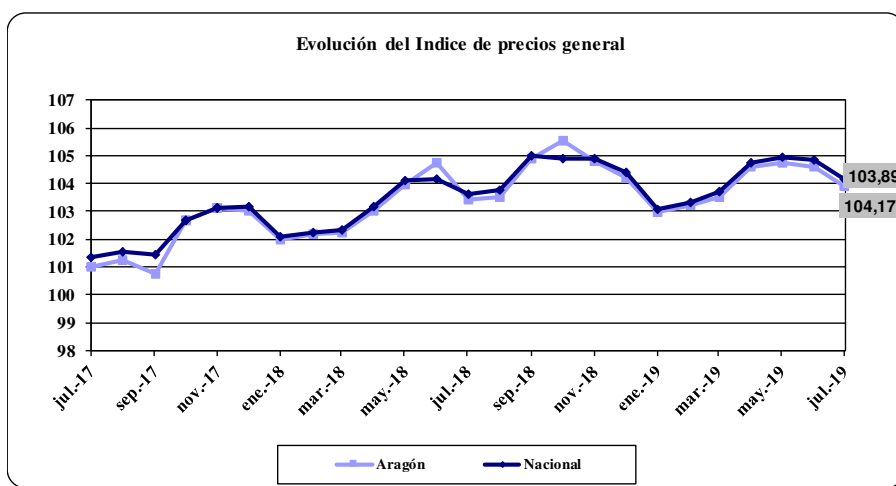


## 5.- Índices de precios de consumo

### 5.1.- Valores del índice de precios al consumo (IPC)

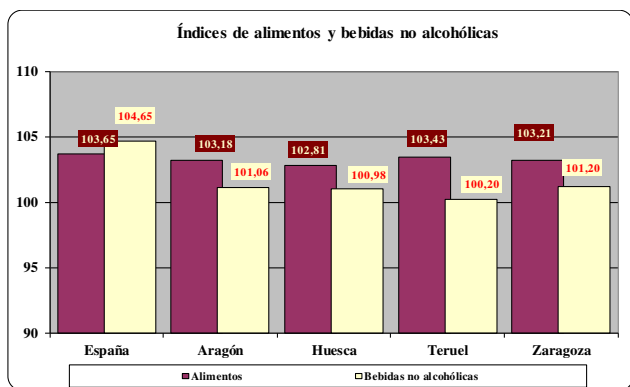
Este mes de julio, los valores de los índices, general, de alimentos y bebidas no alcohólicas y de bebidas alcohólicas y tabaco presentan los siguientes valores:

	Índices Generales y de Alimentación (COICOP)				
	España	Aragón	Huesca	Teruel	Zaragoza
Índice general	104,17	103,89	104,05	103,97	103,84
Alimentos y bebidas no alcohólicas	103,72	103,05	102,70	103,28	103,08



Fuente: INE; Elaboración propia

Y si desglosamos los alimentos, las bebidas alcohólicas y las bebidas no alcohólicas se pueden comprobar las relaciones entre ellos:



Unidades: Base 2016=100

Analizando las relaciones entre los precios de los diferentes subgrupos en todos los ámbitos territoriales autonómicos aragoneses, es mayor el índice de precios de alimentos que el de bebidas.

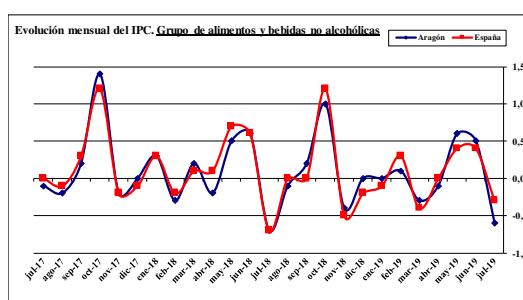
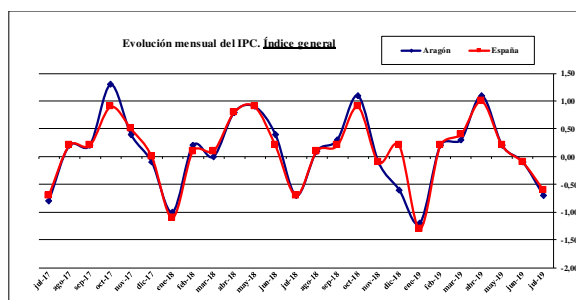
Los índices de alimentos son muy similares en España y Aragón.

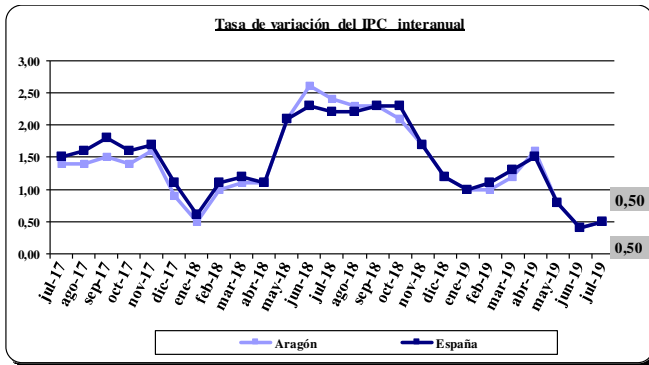
## 5.2.- Variaciones del índice de precios al consumo (IPC)

El IPC general en el mes de julio baja 0,60 puntos en España y 0,70 en Aragón; el de alimentos también baja en 0,30 en España y 0,60 puntos en Aragón.

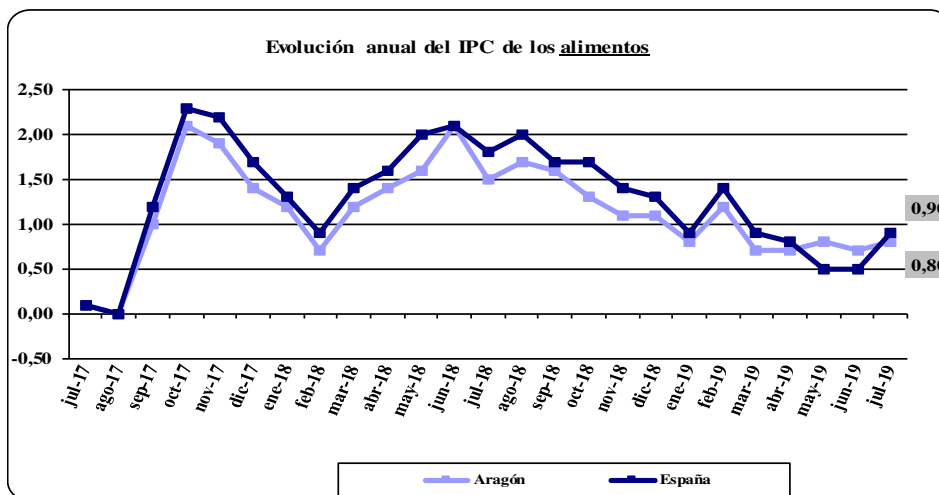
En el grupo de alimentos y bebidas no alcohólicas, la variación en lo que va de año es de +0,40 puntos en España y + 0,20 en Aragón.

Índices Generales y de Alimentación (COICOP)		España	Aragón	Huesca	Teruel	Zaragoza
Índice general	Variación mensual	-0,60	-0,70	-0,70	-0,90	-0,60
	Variación anual	0,50	0,50	0,10	0,60	0,50
	Variación en lo que va de año	-0,20	-0,30	-0,50	-0,60	-0,20
Alimentos y bebidas no alcohólicas	Variación mensual	-0,30	-0,60	0,20	-0,30	-0,80
	Variación anual	0,90	0,80	0,10	1,00	1,00
	Variación en lo que va de año	0,40	0,20	0,30	0,70	0,00





La tasa interanual del índice general, varía este mes 0,50 puntos en España y en Aragón.



Fuente: INE; Elaboración propia

En el grupo de alimentos y bebidas no alcohólicas, la variación anual es de +0,90 puntos en España y + 0,80 en Aragón.

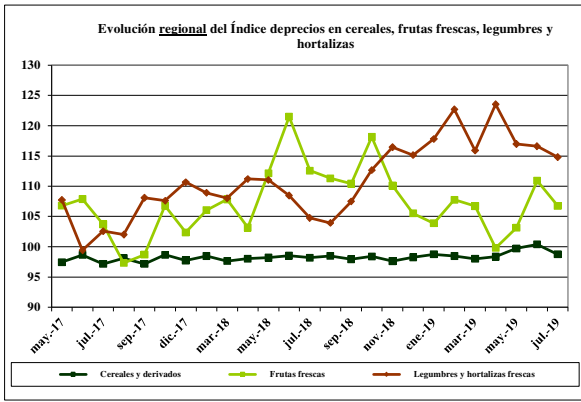
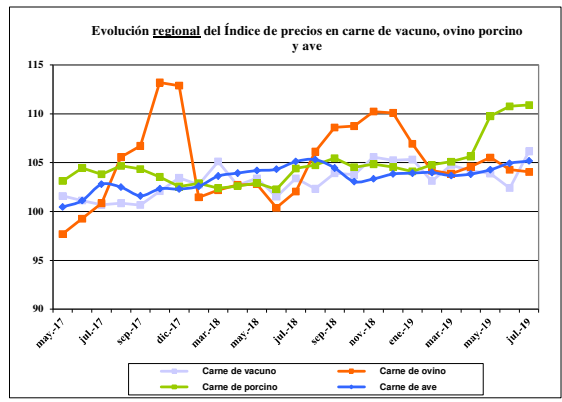
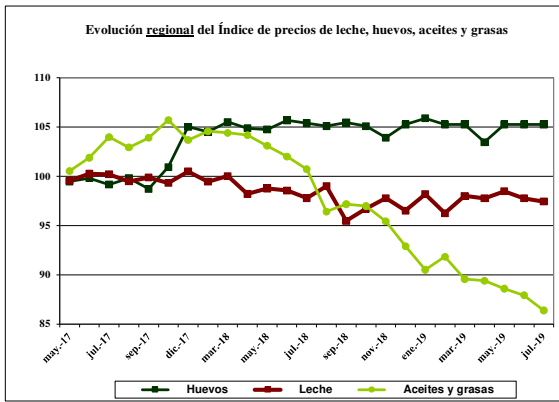
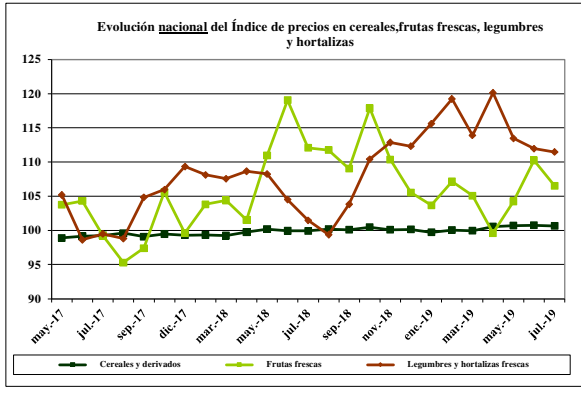
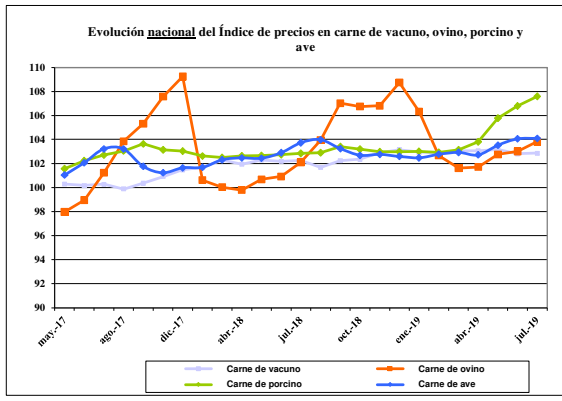
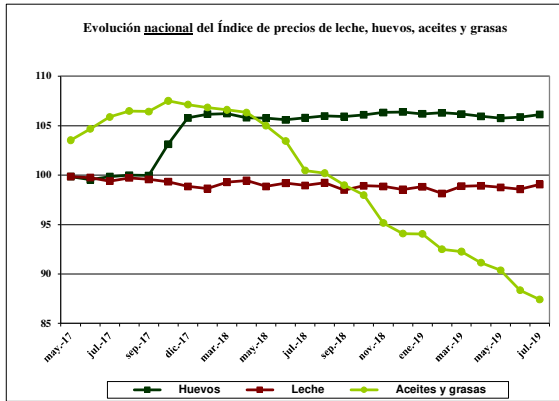
A continuación, se detallan los índices de precios y sus variaciones, de las principales rúbricas de alimentos, tanto en España como en Aragón.

Rúbricas de Alimentación	Variaciones del IPC (%)		Principales modificaciones por rúbricas				principales bajadas		principales subidas	
	FUENTE: INE (Unidades:Base 2016=100 )		Índice		Variación mensual		Variación anual		Variación en lo que va de año	
	Nacional	Aragón	Nacional	Aragón	Nacional	Aragón	Nacional	Aragón	Nacional	Aragón
Cereales y derivados	100,66	98,76	-0,10	-1,60	0,70	0,60		0,50	0,50	
Pan	102,81	102,00	0,30	0,10	1,90	2,60	1,10	0,40		
Carne de vacuno	102,86	106,16	0,10	3,70	0,60	2,70	-0,30	0,80		
Carne de ovino	103,83	104,06	0,80	-0,20	1,70	1,90	-4,50	-5,50		
Carne de porcino	107,59	110,90	0,80	0,10	4,60	6,20	4,50	6,10		
Carne de ave	104,09	105,18	0,00	0,20	0,40	0,00	1,50	1,30		
Otras carnes	104,03	104,38	0,70	1,50	2,80	3,00	1,40	1,10		
Pescado fresco y congelado	105,41	99,32	0,60	-0,40	3,20	3,10	-3,40	-8,30		
Crustáceos, moluscos y preparados de pescado	107,63	107,62	-0,30	-1,30	0,40	1,90	0,30	2,20		
Huevos	106,14	105,27	0,20	0,00	0,30	-0,10	-0,20	0,00		
Leche	99,06	97,46	0,50	-0,30	0,10	-0,30	0,50	1,00		
Productos lácteos	101,40	98,45	-0,10	-0,50	0,50	-1,40	0,70	-0,40		
Aceites y grasas	87,42	86,39	-1,10	-1,80	-13,00	-14,20	-7,10	-7,00		
Frutas frescas	106,54	106,76	-3,40	-3,70	-5,00	-5,20	0,90	1,20		
Frutas en conserva y frutos secos	99,13	96,32	0,50	0,10	-0,50	-0,80	0,30	0,80		
Legumbres y hortalizas frescas	111,48	114,80	-0,40	-1,60	9,80	9,60	-0,70	-0,30		
Preparados de legumbres y hortalizas	103,64	104,78	-0,90	-1,20	-0,30	-2,10	0,00	0,40		
Patatas y sus preparados	112,33	111,84	-0,30	0,40	7,30	2,80	6,90	5,80		
Café, cacao e infusiones	101,22	100,55	0,20	-0,40	-0,50	0,60	0,10	-0,70		
Azúcar	98,72	96,80	0,30	0,30	1,70	3,40	1,90	2,90		
Otros preparados alimenticios	100,86	99,44	-0,70	-0,50	1,10	1,10	-0,20	0,30		
Agua mineral, refrescos y zumos	106,16	101,18	0,00	-1,30	2,40	1,60	1,60	1,50		
Bebidas alcohólicas	106,11	105,46	0,00	0,30	0,90	1,50	1,90	1,10		

Fuente: INE; Elaboración propia



### 5.3.- Evolución del índice de precios de las principales rúbricas de alimentos



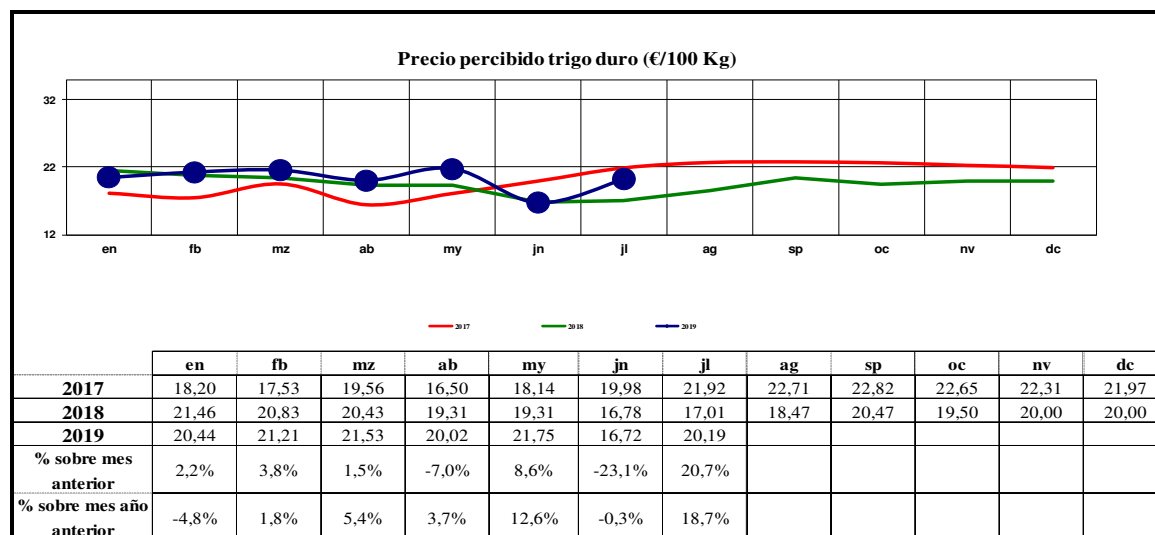
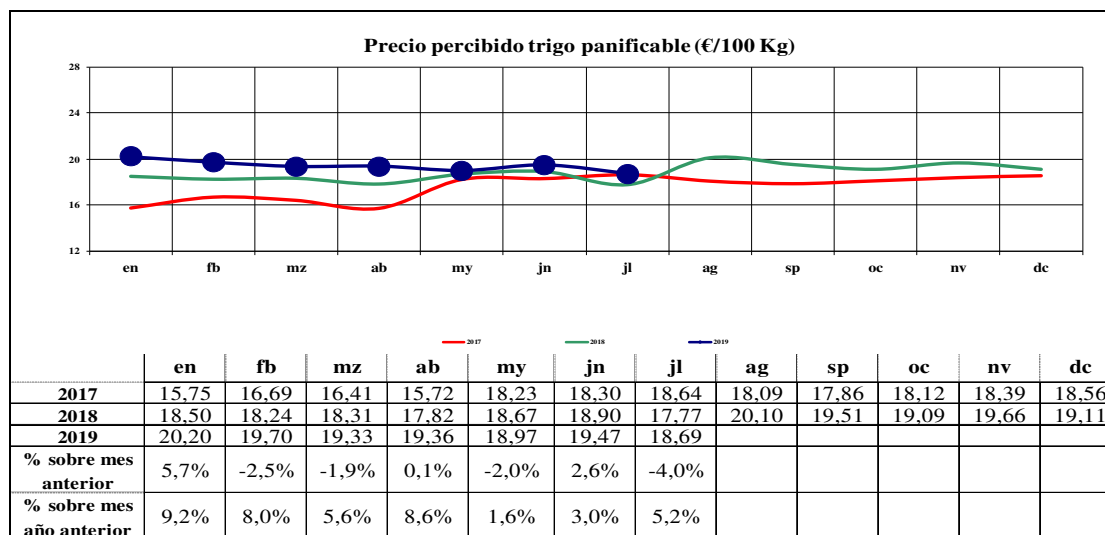
Fuente: INE; Elaboración propia



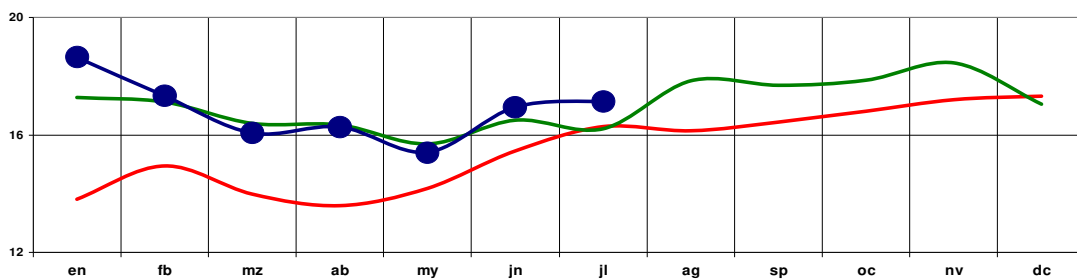
## 6.- Evolución de los precios percibidos y pagados por los agricultores en Aragón

### 6.1.-Precios percibidos: productos vegetales

Cereales: trigo panificable, trigo duro, cebada pienso y maíz grano

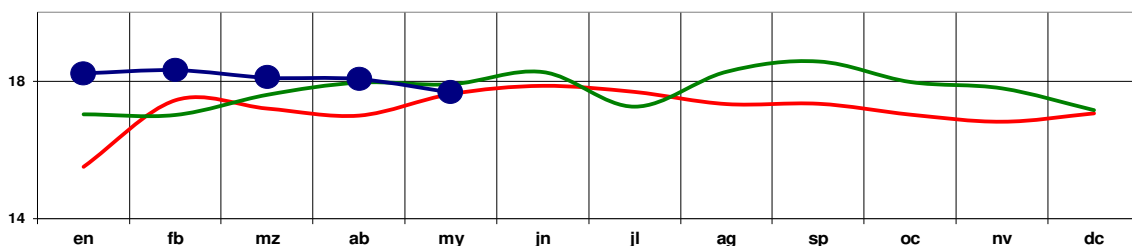


Precio percibido Cebada Pienso (€/Kg)



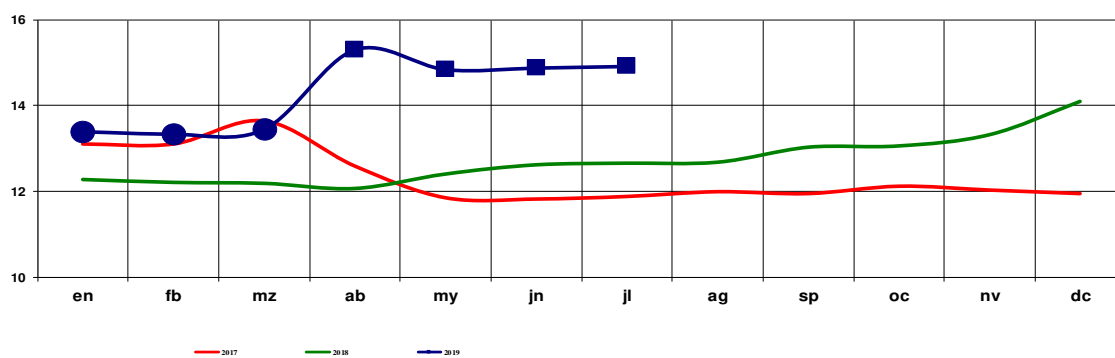
	en	fb	mz	ab	my	jn	jl	ag	sp	oc	nv	dc
<b>2017</b>	13,83	14,96	14,00	13,61	14,20	15,47	16,29	16,15	16,45	16,82	17,21	17,33
<b>2018</b>	17,27	17,12	16,39	16,34	15,69	16,50	16,21	17,84	17,69	17,86	18,45	17,05
<b>2019</b>	18,64	17,32	16,06	16,26	15,40	16,94	17,13					
<b>% sobre mes anterior</b>	9,3%	-7,1%	-7,3%	1,3%	-5,3%	10,0%	1,1%					
<b>% sobre mes año anterior</b>	7,9%	1,2%	-2,0%	-0,5%	-1,8%	2,7%	5,7%					

Precio percibido Maíz grano (€/Kg)



	en	fb	mz	ab	my	jn	jl	ag	sp	oc	nv	dc
<b>2017</b>	15,51	17,43	17,19	16,99	17,61	17,85	17,67	17,32	17,33	17,02	16,81	17,05
<b>2018</b>	17,03	17,01	17,60	17,96	17,91	18,27	17,25	18,28	18,58	17,98	17,79	17,15
<b>2019</b>	18,23	18,32	18,10	18,06	17,68							
<b>% sobre mes anterior</b>	6,3%	0,5%	-1,2%	-0,2%	-2,1%							
<b>% sobre mes año anterior</b>	7,0%	7,7%	2,9%	0,6%	-1,3%							

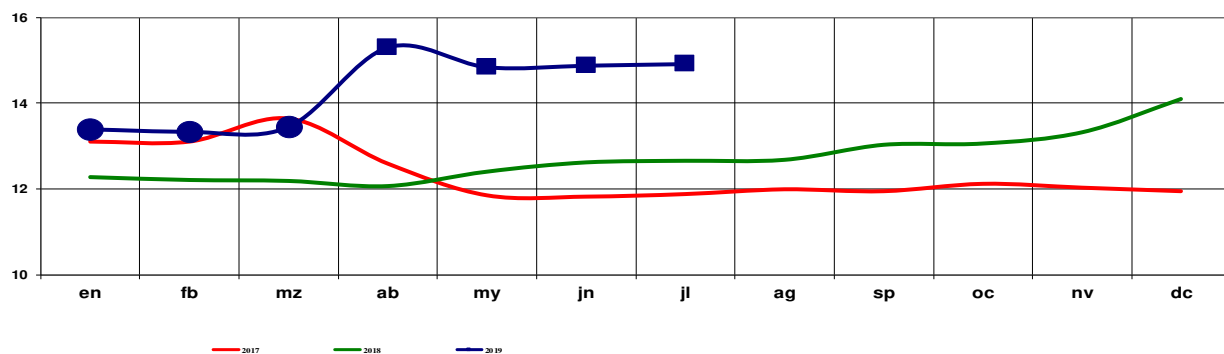
**Precio percibido Heno de alfalfa (€/100 Kg)**



	en	fb	mz	ab	my	jn	jl	ag	sp	oc	nv	dc
<b>2017</b>	13,10	13,10	13,64	12,58	11,84	11,81	11,87	11,98	11,94	12,11	12,02	11,94
<b>2018</b>	12,28	12,21	12,19	12,07	12,41	12,62	12,66	12,68	13,03	13,06	13,32	14,09
<b>2019</b>	13,39	13,33	13,45	15,30	14,84	14,88	14,91					
% sobre mes anterior	-5,0%	-0,4%	0,9%	13,8%	-3,0%	0,2%	0,3%					
% sobre mes año anterior	9,0%	9,2%	10,3%	26,7%	19,6%	17,9%	17,8%					

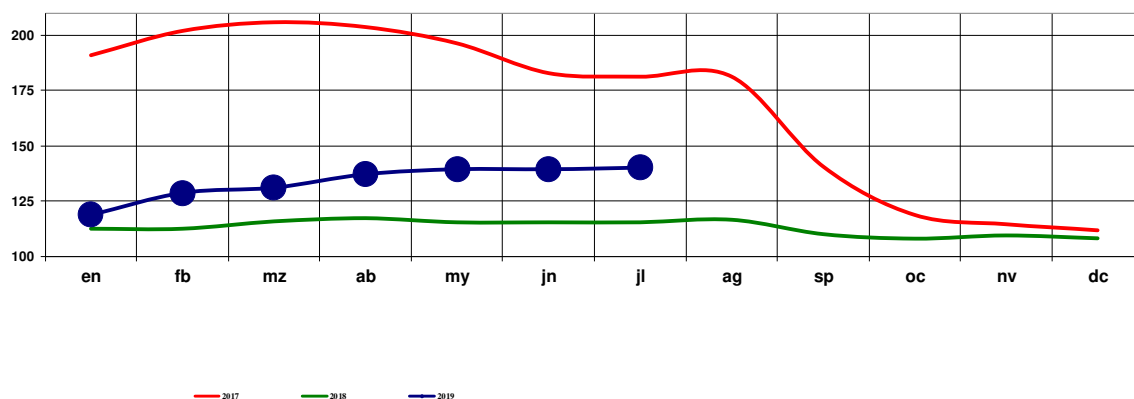
## Almendra

**Precio percibido Heno de alfalfa (€/100 Kg)**



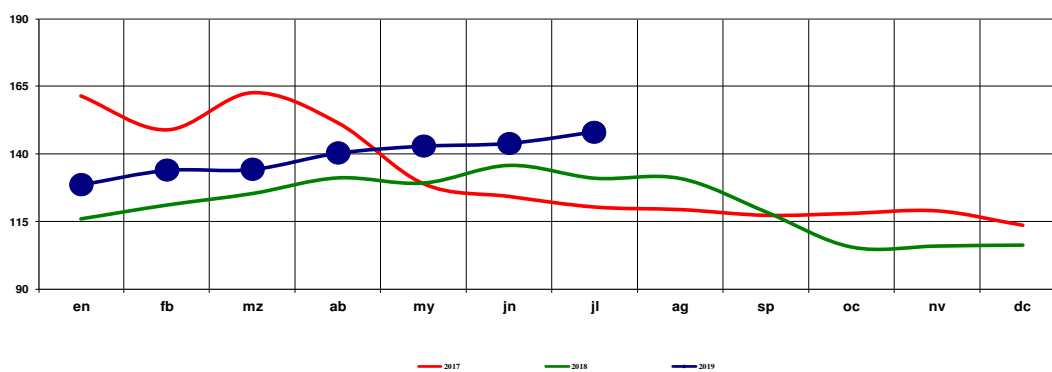
	en	fb	mz	ab	my	jn	jl	ag	sp	oc	nv	dc
<b>2017</b>	13,10	13,10	13,64	12,58	11,84	11,81	11,87	11,98	11,94	12,11	12,02	11,94
<b>2018</b>	12,28	12,21	12,19	12,07	12,41	12,62	12,66	12,68	13,03	13,06	13,32	14,09
<b>2019</b>	13,39	13,33	13,45	15,30	14,84	14,88	14,91					
% sobre mes anterior	-5,0%	-0,4%	0,9%	13,8%	-3,0%	0,2%	0,3%					
% sobre mes año anterior	9,0%	9,2%	10,3%	26,7%	19,6%	17,9%	17,8%					

**Precio percibido Almendra marcona en cáscara (€/100 Kg)**



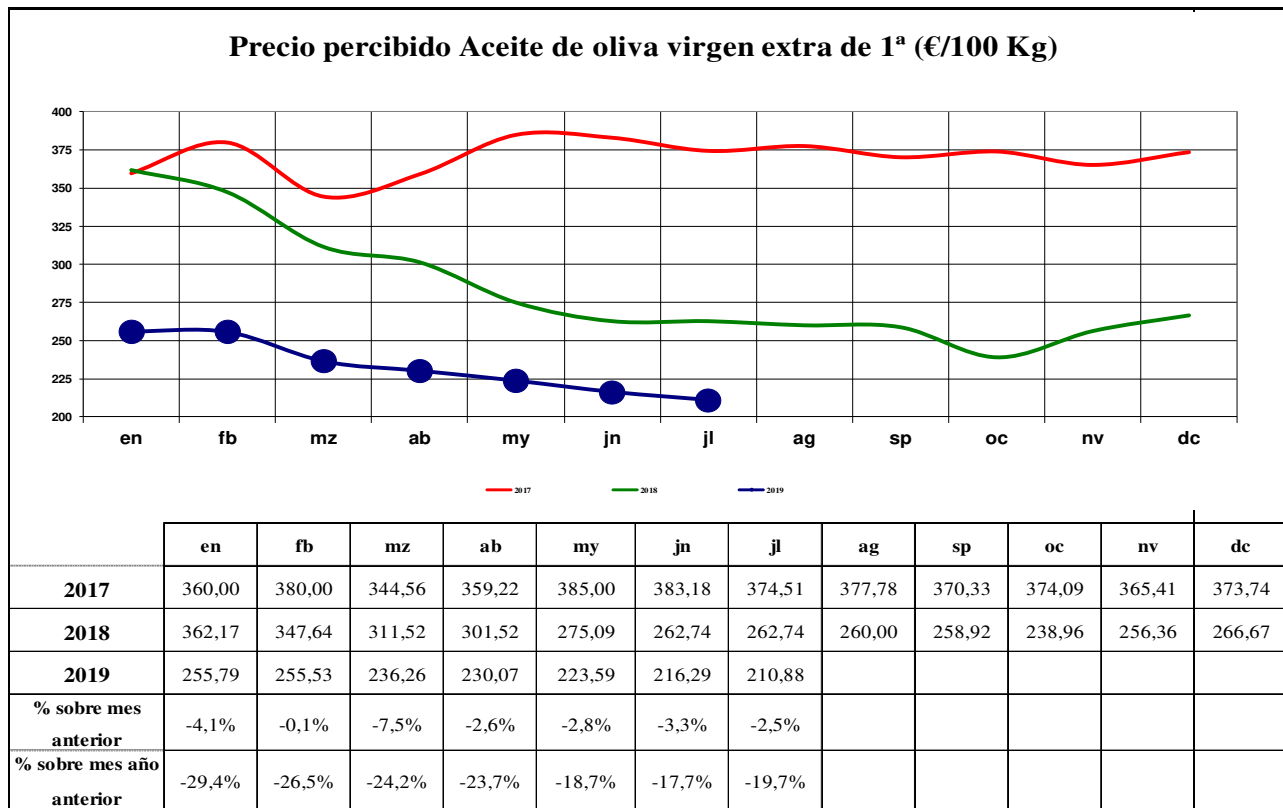
	en	fb	mz	ab	my	jn	jl	ag	sp	oc	nv	dc
<b>2017</b>	190,67	201,65	205,59	203,40	195,96	182,65	181,03	181,03	140,50	118,73	114,60	111,87
<b>2018</b>	112,31	112,31	115,65	117,07	115,30	115,30	115,30	116,42	109,90	107,86	109,29	108,05
<b>2019</b>	118,81	128,66	131,05	137,09	139,32	139,32	140,04					
<b>% sobre mes anterior</b>	10,0%	8,3%	1,9%	4,6%	1,6%	0,0%	0,5%					
<b>% sobre mes año anterior</b>	5,8%	14,6%	13,3%	17,1%	20,8%	20,8%	21,5%					

**Precio percibido Almendra comuna en cáscara (€/100 Kg)**



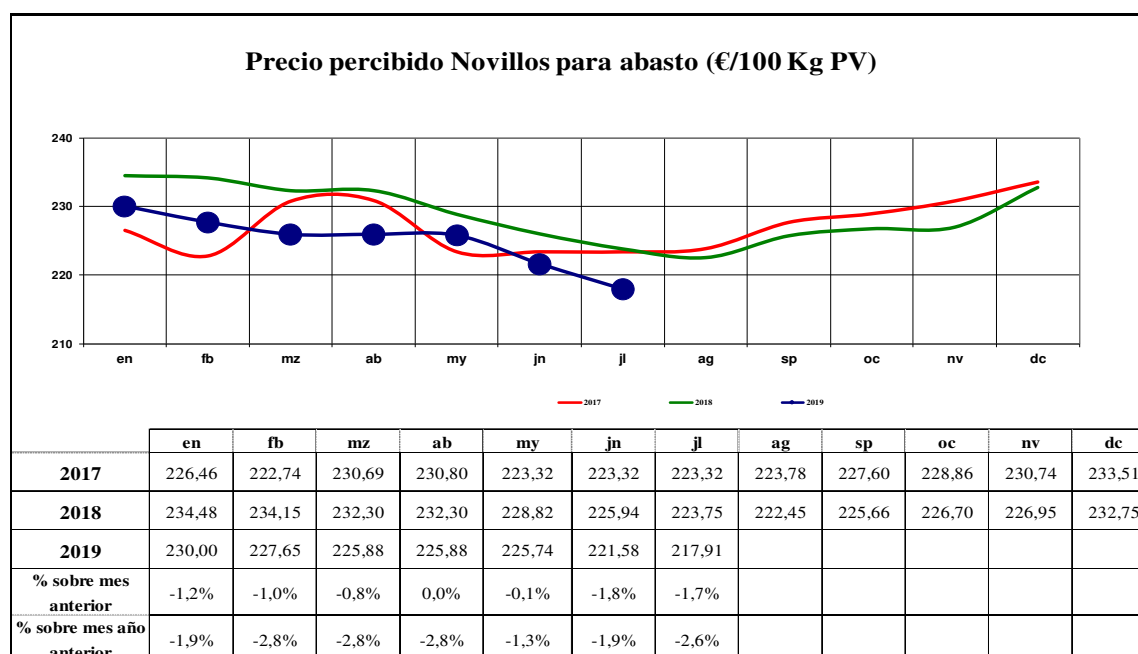
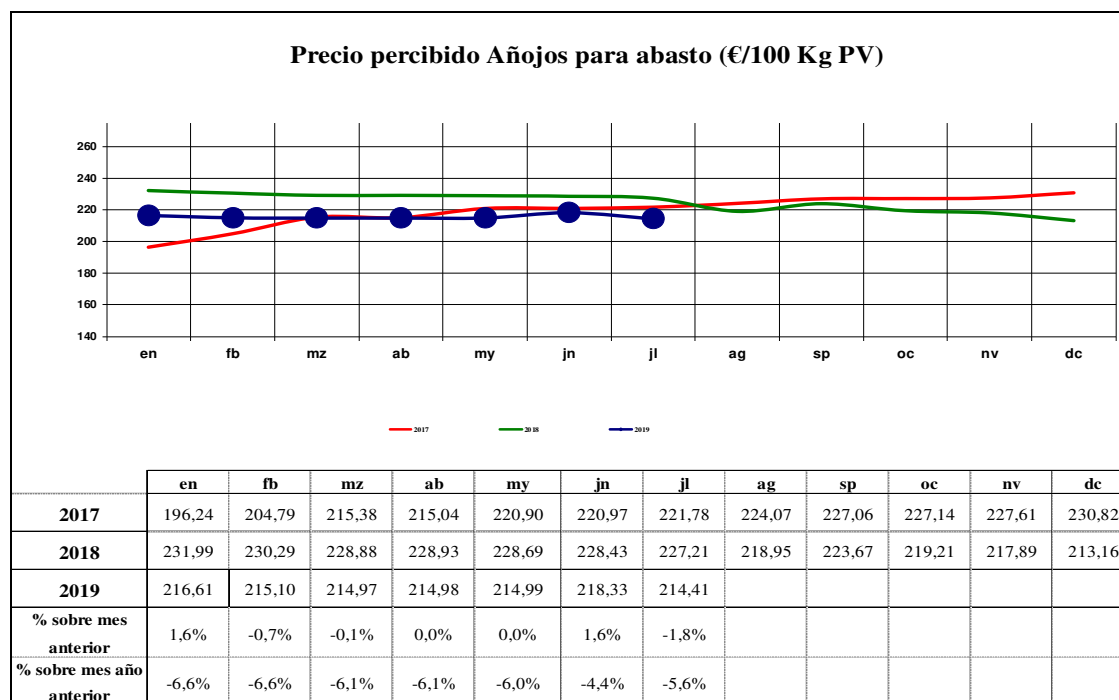
	en	fb	mz	ab	my	jn	jl	ag	sp	oc	nv	dc
<b>2017</b>	161,50	148,98	162,73	151,64	129,01	124,27	120,36	119,42	117,31	118,03	118,98	113,57
<b>2018</b>	115,93	120,96	125,26	131,04	129,14	135,70	130,90	130,82	118,50	105,47	105,93	106,25
<b>2019</b>	128,50	133,85	134,15	140,18	142,78	143,82	148,08					
<b>% sobre mes anterior</b>	20,9%	4,2%	0,2%	4,5%	1,9%	0,7%	3,0%					
<b>% sobre mes año anterior</b>	10,8%	10,7%	7,1%	7,0%	10,6%	6,0%	13,1%					

## Aceite de oliva

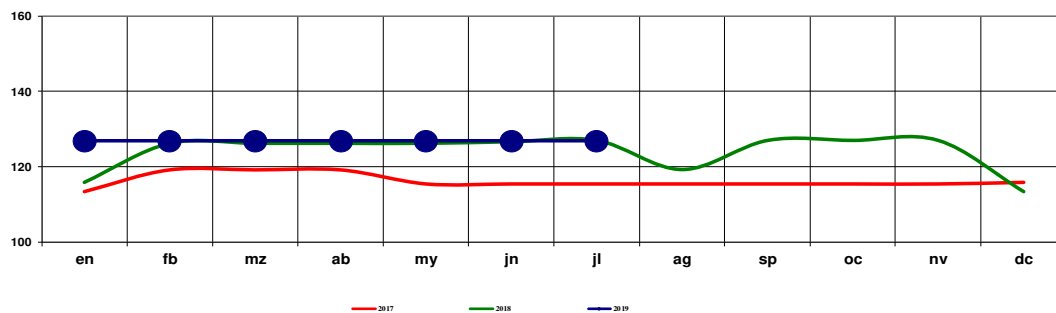


## 6.2.- Precios percibidos: productos de origen animal

### Vacuno: añojo, vacuno mayor y novillo



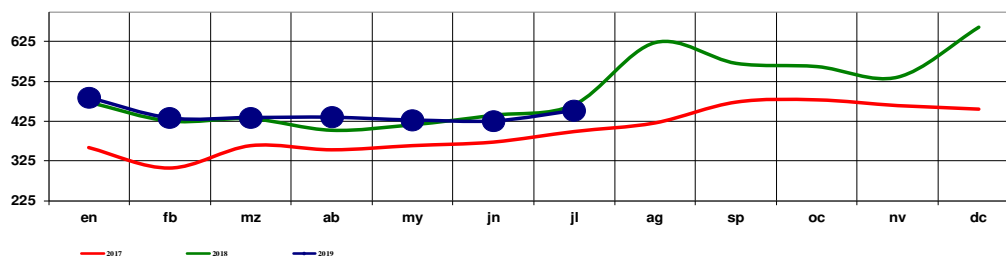
### Precio percibido Vacuno mayor para abasto (€/100 Kg PV)



	en	fb	mz	ab	my	jn	jl	ag	sp	oc	nv	dc
<b>2017</b>	113,23	119,18	119,18	119,18	115,36	115,36	115,36	115,36	115,36	115,36	115,36	115,77
<b>2018</b>	115,77	126,20	126,20	126,20	126,20	126,60	127,01	119,18	127,01	127,01	127,01	113,23
<b>2019</b>	126,77	126,77	126,77	126,77	126,77	126,77	126,77					
% sobre mes anterior	12,0%	0,0%	0,0%	0,0%	0,0%	0,0%	0,0%					
% sobre mes año anterior	9,5%	0,5%	0,4%	0,4%	0,4%	0,1%	-0,2%					

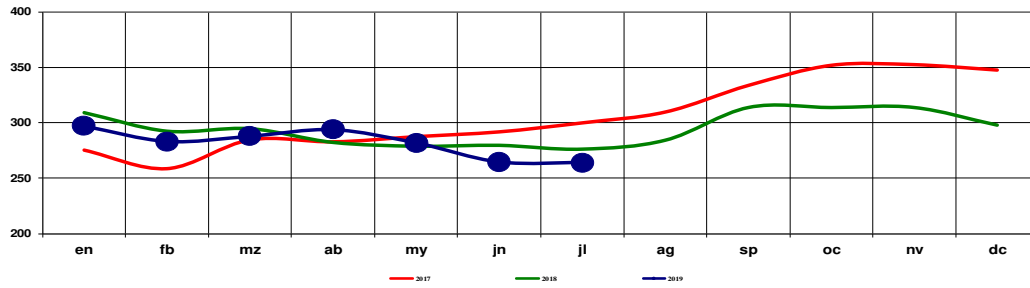
### Ovino

### Precio percibido Cordero lechal para abasto (€/100 Kg PV)



	en	fb	mz	ab	my	jn	jl	ag	sp	oc	nv	dc
<b>2017</b>	358,23	306,30	363,10	352,34	363,17	372,46	398,81	421,03	473,78	479,38	465,05	456,07
<b>2018</b>	472,59	425,03	430,75	401,75	415,80	439,47	466,56	622,15	570,58	562,34	535,61	661,20
<b>2019</b>	484,62	432,92	434,06	434,62	427,86	425,49	451,83					
% sobre mes anterior	-26,7%	-10,7%	0,3%	0,1%	-1,6%	-0,6%	6,2%					
% sobre mes año anterior	2,5%	1,9%	0,8%	8,2%	2,9%	-3,2%	-3,2%					

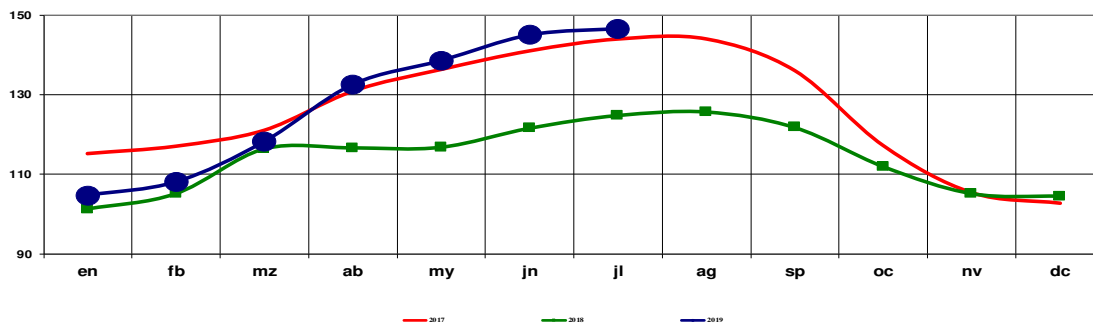
**Precio percibido Ternasco para abasto (€/100 Kg PV)**



	en	fb	mz	ab	my	jn	jl	ag	sp	oc	nv	dc
<b>2017</b>	275,22	258,58	284,67	282,69	287,46	291,83	300,00	309,71	333,73	351,94	352,52	347,77
<b>2018</b>	308,85	292,38	294,55	282,31	278,83	279,55	276,21	284,09	313,61	313,61	313,61	297,62
<b>2019</b>	297,37	283,26	287,99	293,86	281,85	264,36	264,15					
% sobre mes anterior	-0,1%	-4,7%	1,7%	2,0%	-4,1%	-6,2%	-0,1%					
% sobre mes año anterior	-3,7%	-3,1%	-2,2%	4,1%	1,1%	-5,4%	-4,4%					

## Porcino

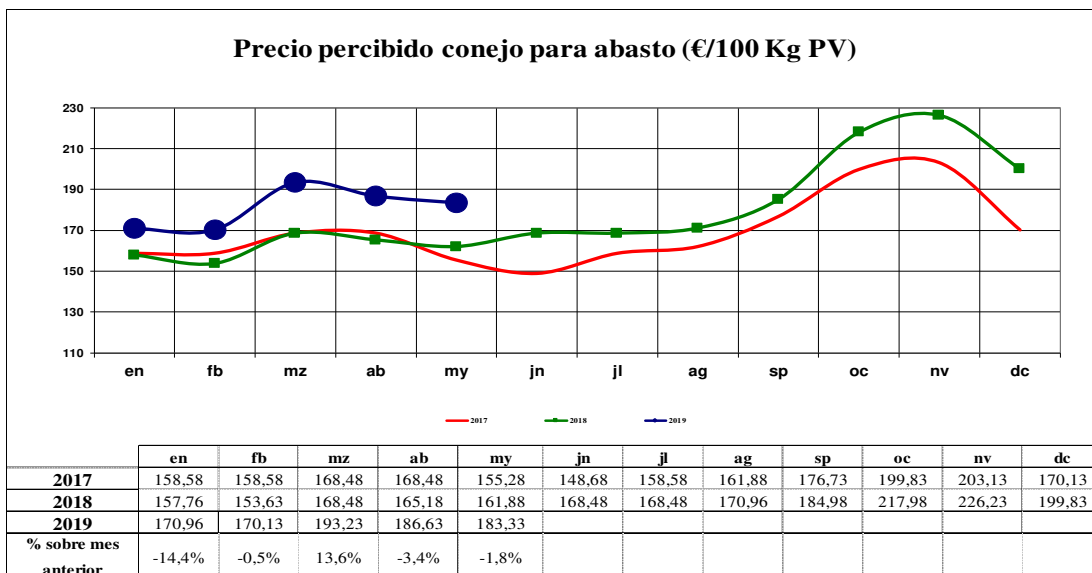
**Precio percibido Cerdo no ibérico para abasto (€/100 Kg PV)**



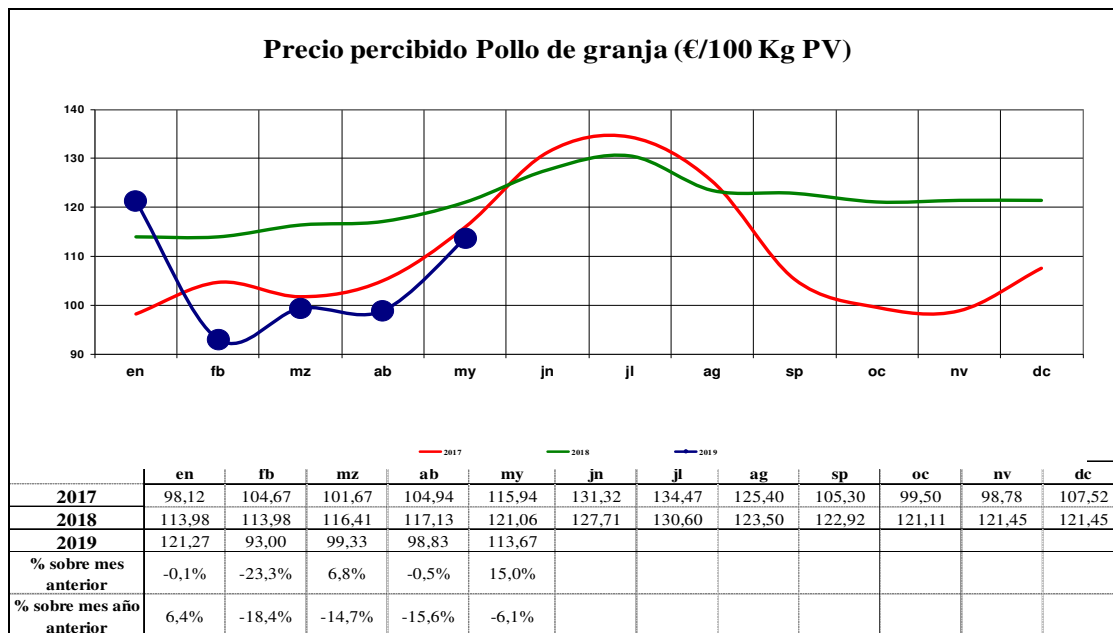
	en	fb	mz	ab	my	jn	jl	ag	sp	oc	nv	dc
<b>2017</b>	115,22	117,10	121,12	130,90	136,37	141,01	144,01	144,00	136,01	117,22	105,40	102,77
<b>2018</b>	101,20	105,05	116,35	116,59	116,77	121,58	124,80	125,64	121,75	111,89	105,05	104,40
<b>2019</b>	104,63	108,02	118,17	132,49	138,53	144,94	146,52					
% sobre mes anterior	0,2%	3,2%	9,4%	12,1%	4,6%	4,6%	1,1%					
% sobre mes año anterior	3,4%	2,8%	1,6%	13,6%	18,6%	19,2%	17,4%					



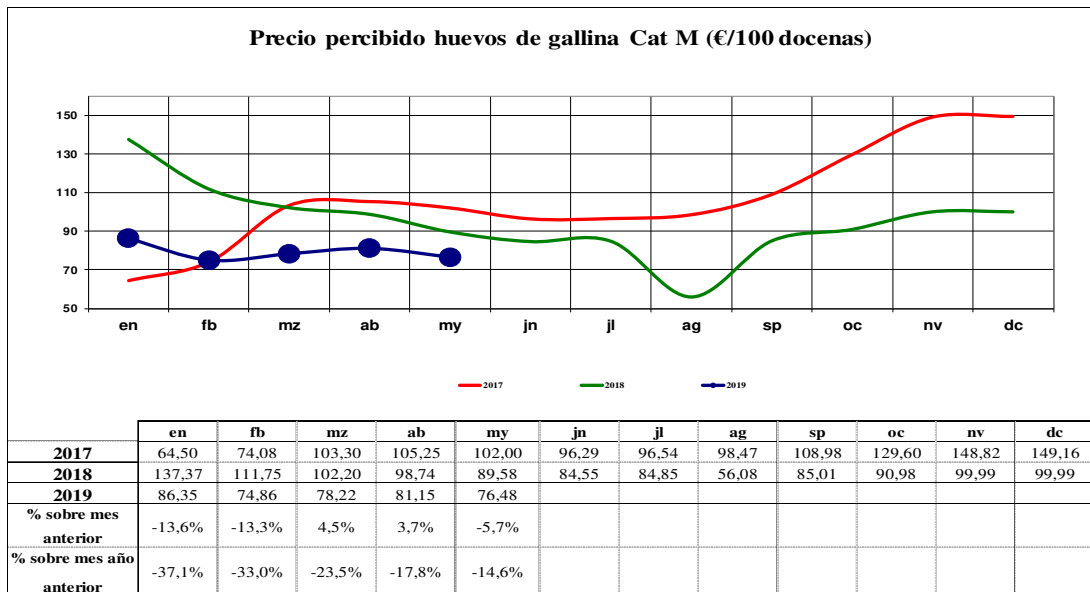
## Conejo



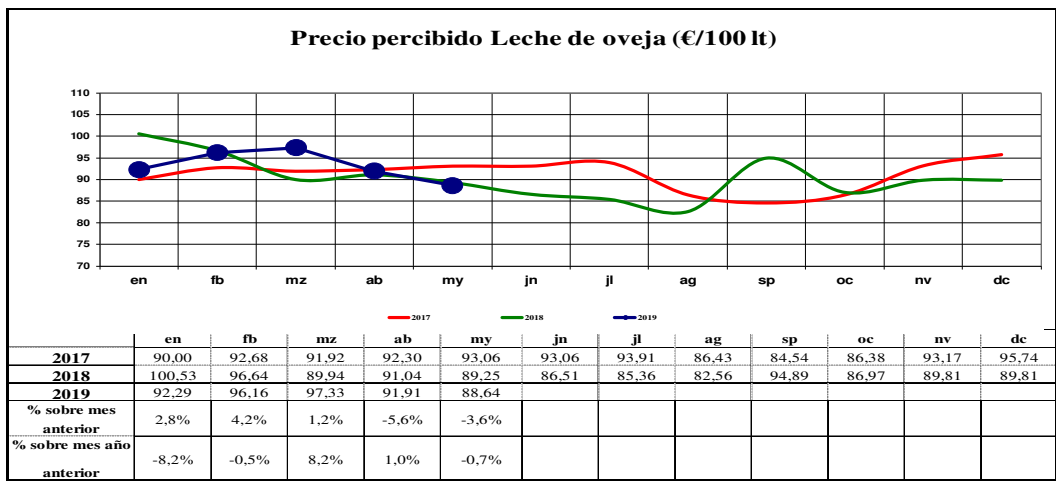
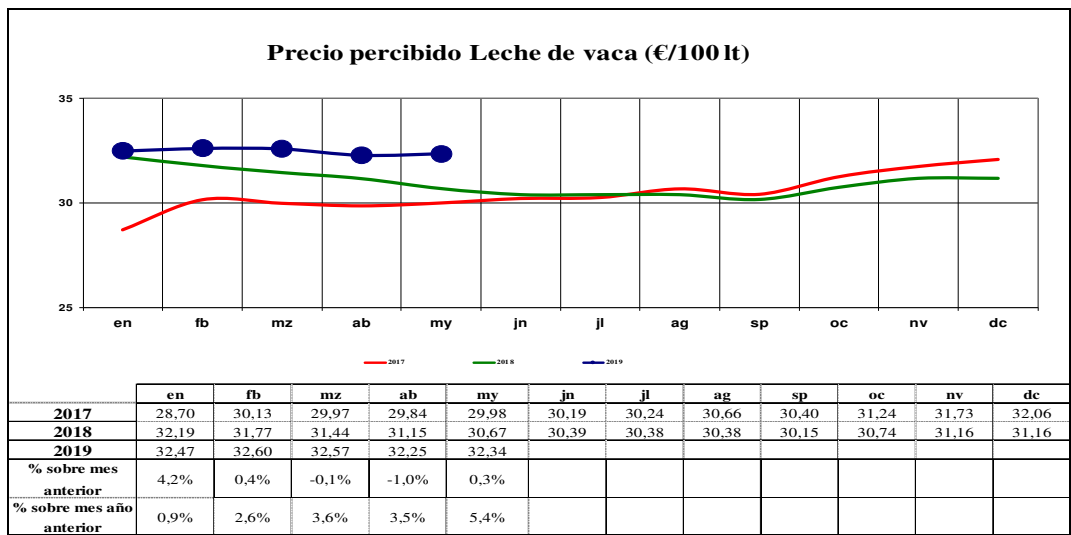
## Pollo de granja



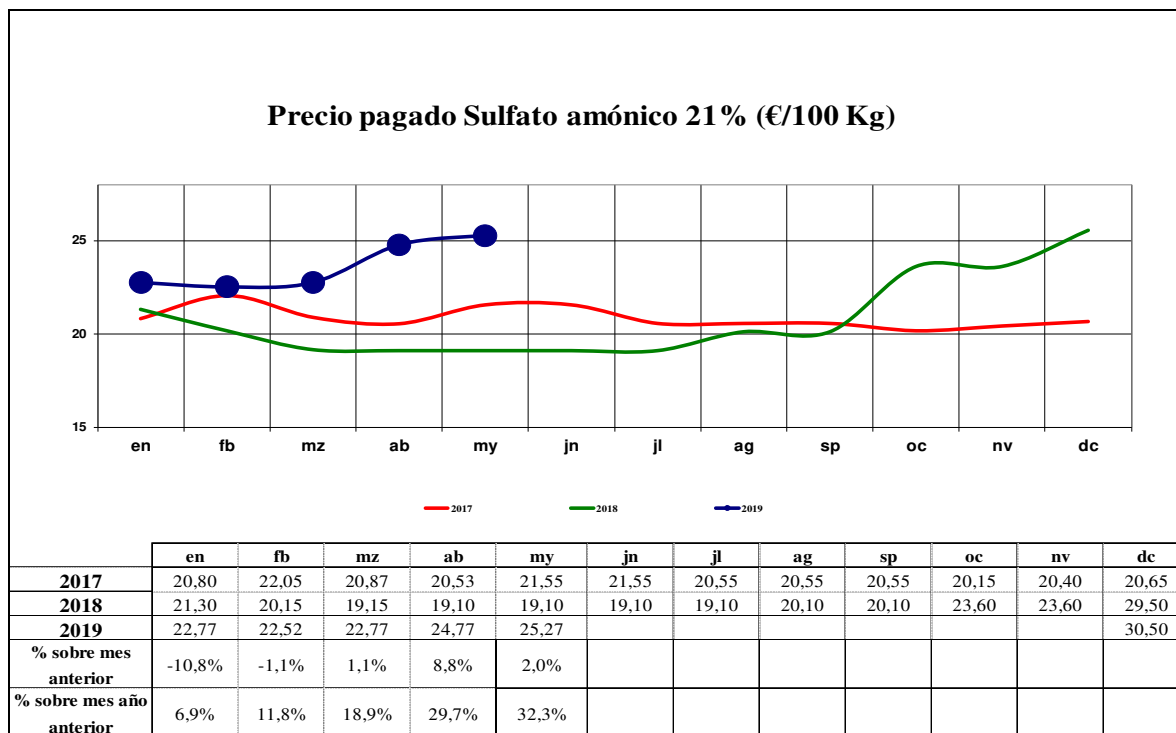
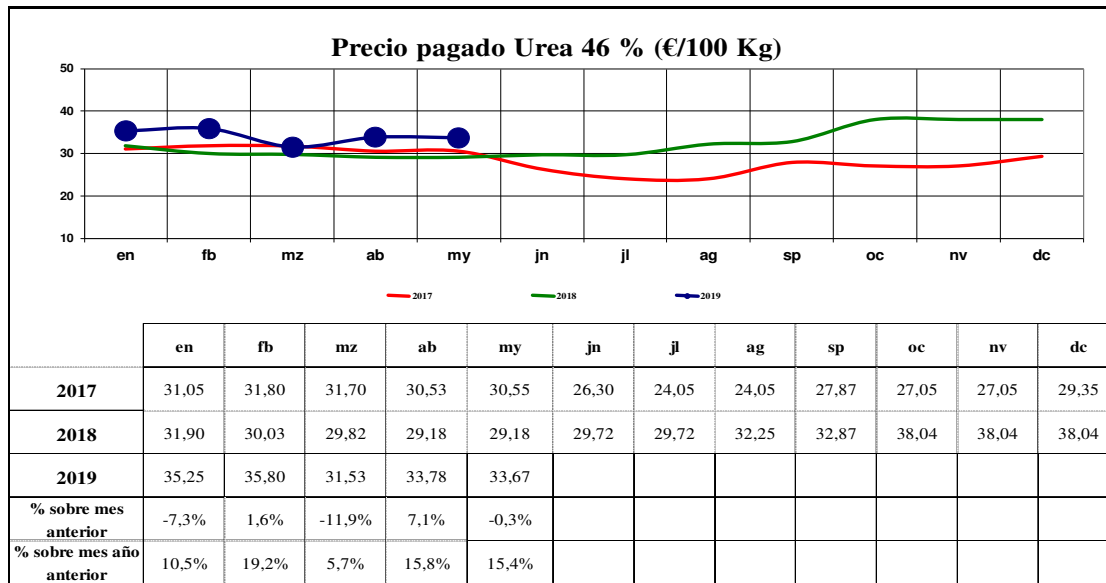
## Huevos de gallina clase “M”



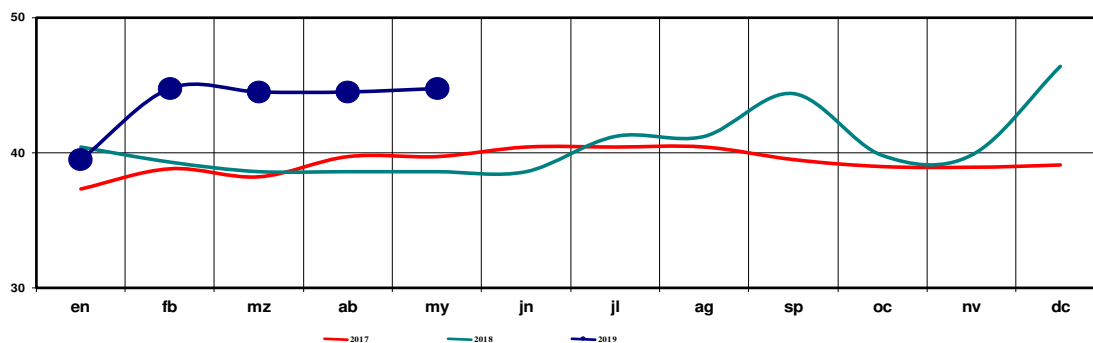
## Leche de vaca y de oveja



### 6.3.- Precios pagados: abonos y carburantes



### Precio pagado Fosfato diamónico (€/100 Kg)

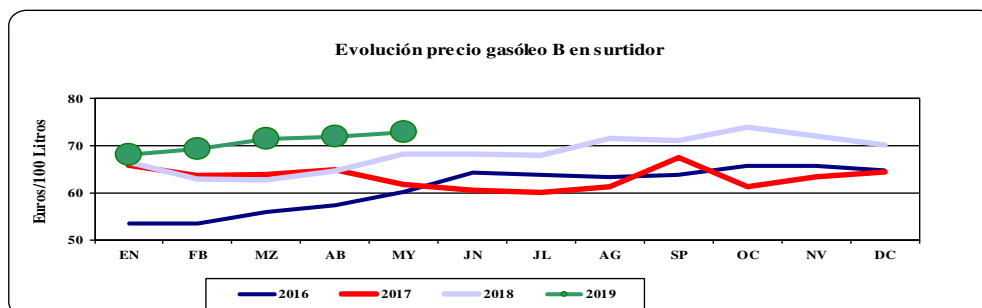


	en	fb	mz	ab	my	jn	jl	ag	sp	oc	nv	dc
<b>2017</b>	37,30	38,80	38,20	39,70	39,70	40,40	40,40	40,40	39,47	38,95	38,90	39,07
<b>2018</b>	40,40	39,30	38,60	38,60	38,60	38,60	41,20	41,20	44,35	39,79	39,79	46,36
<b>2019</b>	39,47	44,70	44,45	44,45	44,70							
% sobre mes anterior	-14,9%	13,3%	-0,6%	0,0%	0,6%							
% sobre mes año anterior	-2,3%	13,7%	15,2%	15,2%	15,8%							

### EVOLUCIÓN DEL PRECIO PAGADO POR LOS AGRICULTORES POR GASÓLEO B EN SURTIDOR (precios corrientes)

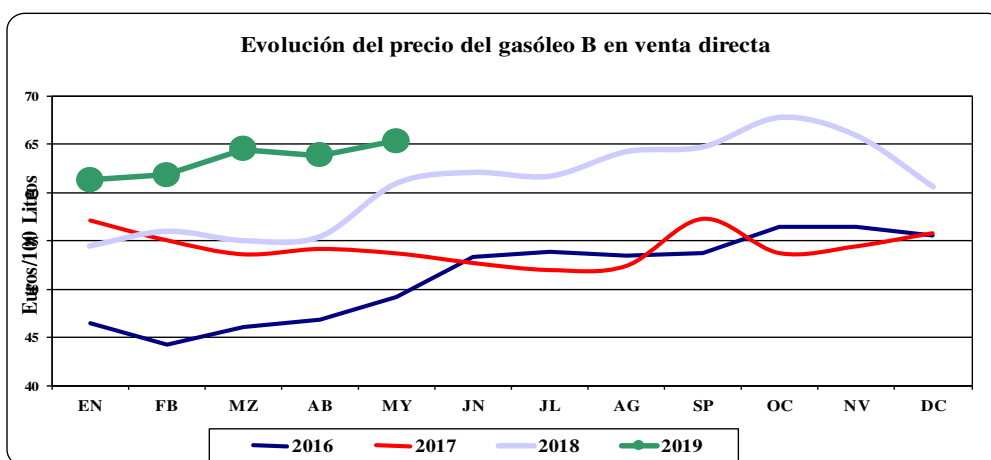
Evolución del precio pagado por los agricultores del Gasóleo B en surtidor (€/100 litros)												
	EN	FB	MZ	AB	MY	JN	JL	AG	SP	OC	NV	DC
2003	44,02	47,55	49,25	41,84	40,97	40,26	40,67	41,91	39,73	42,31	42,34	42,01
2004	43,18	42,68	43,10	44,20	46,00	47,50	44,92	48,89	52,30	52,98	48,68	49,11
2005	47,67	50,67	54,67	56,33	54,66	59,00	60,66	68,93	69,17	70,50	69,20	61,54
2006	65,87	65,83	66,88	65,98	67,10	66,79	66,59	68,83	64,02	62,92	61,20	61,63
2007	58,67	59,35	61,56	62,72	63,48	64,56	66,52	65,87	67,92	67,45	71,93	74,13
2008	73,66	78,18	81,57	82,82	93,22	94,17	94,46	84,94	77,69	75,83	63,09	57,17
2009	54,75	49,70	50,21	51,61	52,68	55,57	54,19	56,96	59,00	58,34	58,13	61,22
2010	61,07	60,25	63,98	67,60	67,35	71,09	70,94	72,44	67,83	69,20	69,82	74,00
2011	77,68	80,76	84,62	85,24	83,77	81,29	82,66	81,50	83,23	83,68	86,41	86,21
2012	88,07	89,68	94,79	94,49	90,50	88,15	88,48	98,90	97,87	96,94	82,51	86,00
2013	86,60	89,40	88,23	89,37	86,98	87,12	88,46	91,64	93,26	90,12	85,47	89,72
2014	89,14	90,86	89,23	83,47	83,60	89,68	88,57	91,03	88,09	89,45	81,62	78,12
2015	69,04	70,81	77,79	73,86	77,61	70,99	71,87	60,26	62,27	59,27	63,66	57,55
2016	53,45	53,50	55,74	57,24	60,04	64,20	63,64	63,19	63,67	65,69	65,69	64,65
2017	65,62	63,67	63,80	64,71	61,60	60,50	60,09	61,19	67,37	61,18	63,37	64,27
2018	66,50	62,79	62,71	64,61	68,09	68,12	67,92	71,45	70,97	73,88	71,98	69,90
2019	67,99	69,13	71,30	71,72	72,64							

### Evolución precio gasóleo B en surtidor



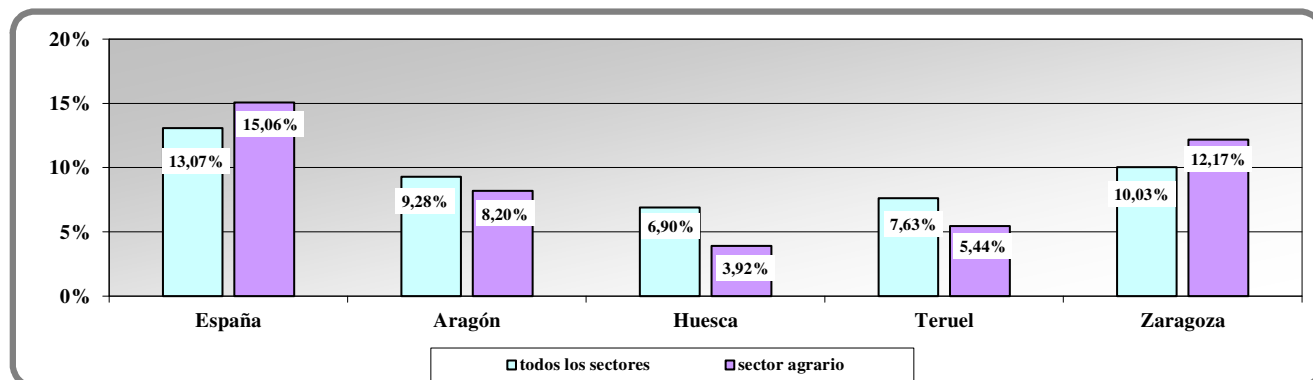
**EVOLUCIÓN DEL PRECIO PAGADO POR LOS AGRICULTORES  
POR GASÓLEO B EN VENTA DIRECTA (precios corrientes)**

Evolución del precio pagado por los agricultores del Gasóleo B en venta directa (€/100 litros)												
	EN	FB	MZ	AB	MY	JN	JL	AG	SP	OC	NV	DC
2003	38,65	41,52	43,68	34,79	33,71	31,09	33,74	35,81	36,25	35,72	36,04	33,98
2004	36,32	34,55	36,53	39,23	42,00	44,86	40,67	43,46	46,27	47,33	43,70	43,02
2005	42,00	43,33	47,67	49,67	48,00	51,33	54,66	58,74	59,59	61,24	57,42	57,62
2006	56,86	57,28	58,77	59,67	61,06	60,49	61,35	62,21	58,85	56,68	55,62	55,04
2007	52,53	51,56	53,58	55,69	55,22	56,99	57,51	58,27	60,14	59,54	64,80	66,59
2008	66,04	67,27	70,63	72,62	78,79	88,16	83,95	81,01	76,90	73,98	60,88	54,12
2009	49,54	45,43	44,82	45,94	46,89	51,21	50,16	52,40	52,47	52,56	53,39	55,11
2010	55,20	54,83	58,76	61,84	64,00	64,01	65,31	64,32	62,68	63,46	63,82	66,99
2011	71,30	74,56	77,58	78,66	77,19	74,89	77,09	76,42	78,20	77,22	79,05	78,89
2012	82,90	83,68	86,58	88,69	84,23	78,92	83,05	90,45	90,43	89,83	81,44	80,05
2013	79,22	80,46	79,97	82,37	79,75	80,79	81,72	83,10	83,96	82,09	74,82	80,76
2014	80,34	80,55	80,17	73,58	73,42	79,32	79,75	79,39	79,20	81,22	73,75	65,75
2015	59,32	58,98	64,34	65,87	67,68	63,73	62,95	54,25	53,29	52,52	54,98	51,30
2016	46,45	44,19	46,09	46,87	49,12	53,35	53,88	53,38	53,64	56,43	56,43	55,58
2017	57,12	55,05	53,59	54,15	53,69	52,69	51,96	52,39	57,30	53,72	54,43	55,80
2018	54,50	56,00	55,06	55,45	60,92	62,06	61,67	64,17	64,68	67,69	65,82	60,56
2019	61,24	61,81	64,46	63,82	65,30							



## 7.- Paro registrado en Aragón

### 7.1.- Paro registrado nacional, regional y provincial



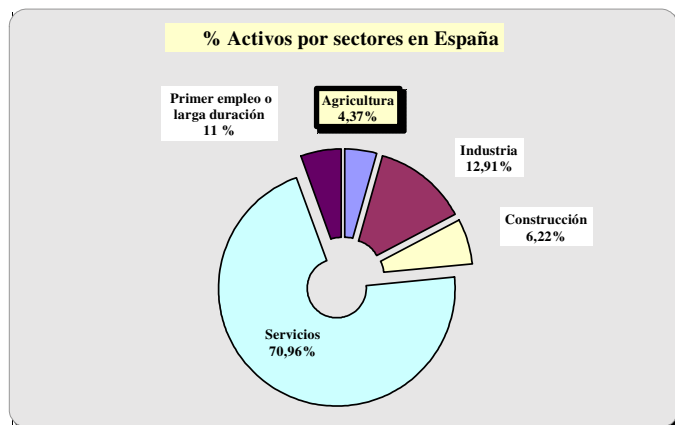
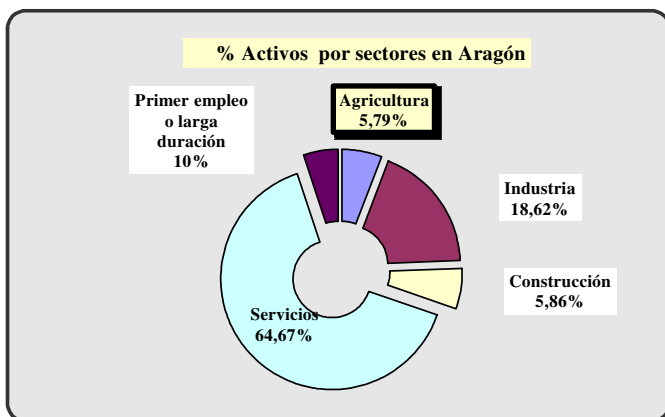
PARO REGISTRADO		TOTAL POBLACION EN PARO	POBLACION ACTIVA	TASA DE PARO
NACIONAL	TODOS LOS SECTORES	3.011.433	23.035.500	13,07%
	SECTOR AGRARIO	149.499	992.500	15,06%
ARAGÓN	TODOS LOS SECTORES	60.454	651.500	9,28%
	SECTOR AGRARIO	3.092	37.700	8,20%
HUESCA	TODOS LOS SECTORES	7.471	108.200	6,90%
	SECTOR AGRARIO	545	13.900	3,92%
TERUEL	TODOS LOS SECTORES	4.869	63.800	7,63%
	SECTOR AGRARIO	283	5.200	5,44%
ZARAGOZA	TODOS LOS SECTORES	48.114	479.800	10,03%
	SECTOR AGRARIO	2.264	18.600	12,17%

Fuentes: INE, SEPE (antiguo INEM)

La tasa de paro registrado este mes de julio es del 13,07 % en España (3.011.433 personas) y de 9,28 % en Aragón (60.454 personas).

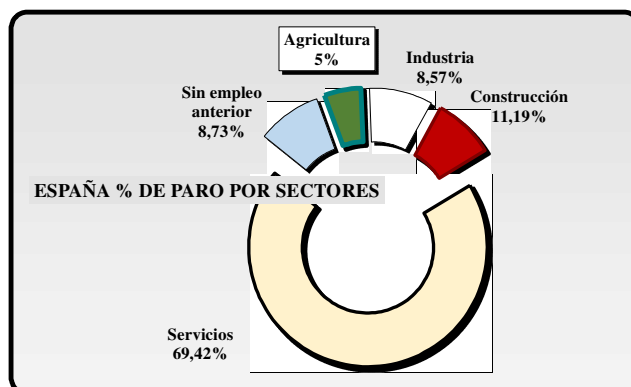
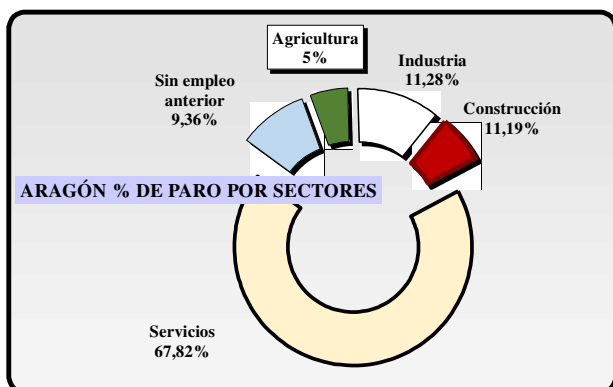
De las tres provincias, Huesca y Teruel presentan una tasa inferior a la media de la comunidad autónoma con 6,90 y 7,63 % respectivamente, mientras que Zaragoza tiene un 10 %.

La tasa de paro agrario es mucho menor en Aragón, que en España.



**ACTIVOS POR SECTOR ECONÓMICO**

	Agricultura	Industria	Construcción	Servicios	Sin empleo anterior	Total
Aragón	37.700	121.300	38.200	421.300	33.000	651.500
España	992.500	2.930.100	1.411.000	16.109.300	1.259.300	23.035.500



**PARO REGISTRADO POR SECTORES ECONÓMICOS**

	Agricultura	Industria	Construcción	Servicios	Sin empleo anterior	TOTAL
Aragón	3.092	6.822	3.882	40.998	5.660	60.454
España	149.499	258.135	250.201	2.090.576	263.022	3.011.433

La distribución de parados por sectores sigue en general una proporción parecida a la de los activos.

Sin embargo, en construcción el % de paro es mayor que el % de la población activa, mientras que en industria la situación es la contraria, tanto en España como en Aragón.

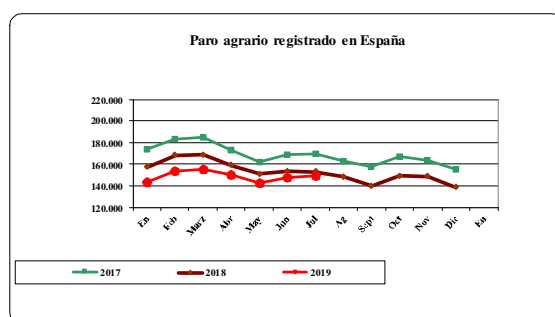
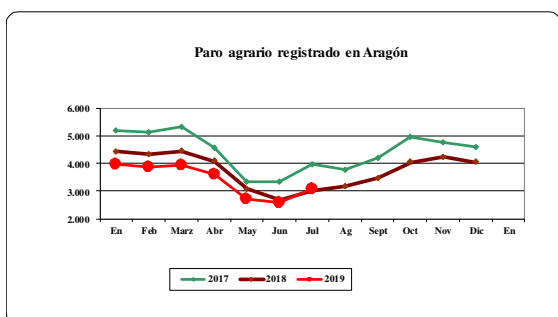
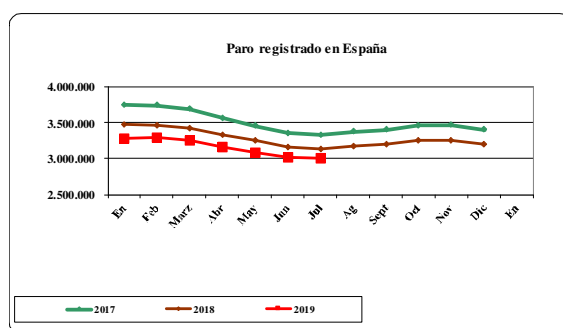
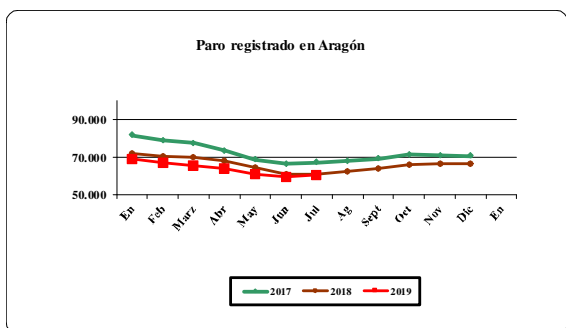
## 7.2.- Evolución del paro general y agrario

PARO REGISTRADO		TOTAL POBLACION EN PARO	POBLACION ACTIVA	TASA DE PARO	VARIACION PARO SOBRE EL MES ANTERIOR %	VARIACION PARO SOBRE EL MISMO MES DEL AÑO ANTERIOR %
NACIONAL	TODOS LOS SECTORES	3.011.433	23.035.500	13,07%	-0,14%	-3,94%
	SECTOR AGRARIO	149.499	992.500	15,06%	1,11%	-2,44%
ARAGÓN	TODOS LOS SECTORES	60.454	651.500	9,28%	1,59%	-0,58%
	SECTOR AGRARIO	3.092	37.700	8,20%	19,71%	2,35%
HUESCA	TODOS LOS SECTORES	7.471	108.200	6,90%	-0,86%	-2,73%
	SECTOR AGRARIO	545	13.900	3,92%	5,21%	-9,62%
TERUEL	TODOS LOS SECTORES	4.869	63.800	7,63%	-2,03%	-2,25%
	SECTOR AGRARIO	283	5.200	5,44%	5,99%	3,66%
ZARAGOZA	TODOS LOS SECTORES	48.114	479.800	10,03%	2,37%	-0,06%
	SECTOR AGRARIO	2.264	18.600	12,17%	25,92%	5,55%

Descenso del paro generalizado en todos los sectores a nivel estatal, excepto el paro agrario que aumenta 1 % respecto al mes anterior.

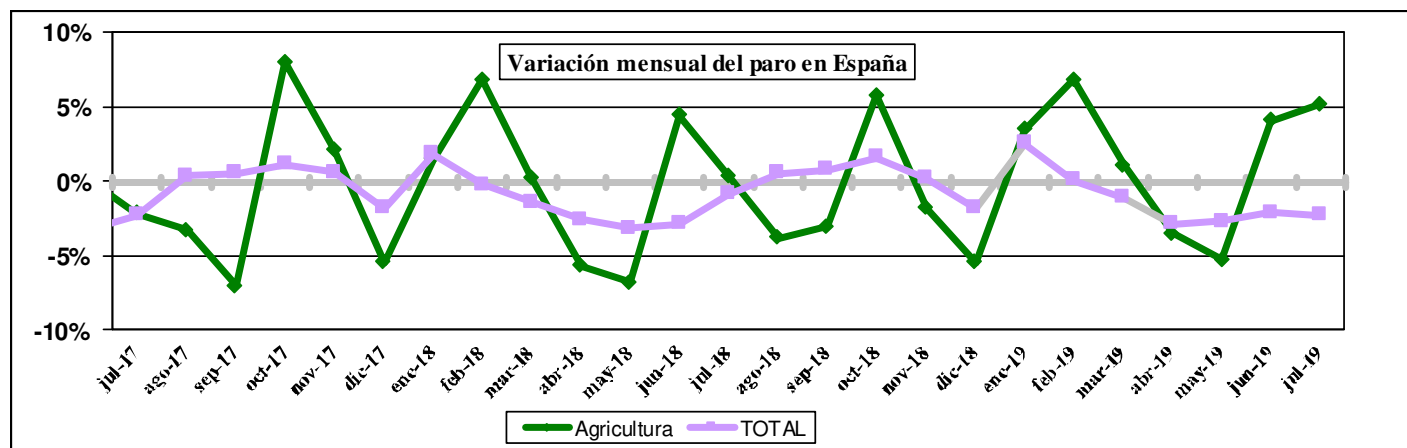
En Aragón hay un incremento del paro en todos los sectores, siendo en el sector agrario de un 19,70 % (26% en Zaragoza, 6% en Teruel y 5,20 % en Huesca).

Si consideramos el mismo mes del año anterior, se observa descenso generalizado del paro general en todos los territorios, pero un incremento del paro agrario en Aragón.



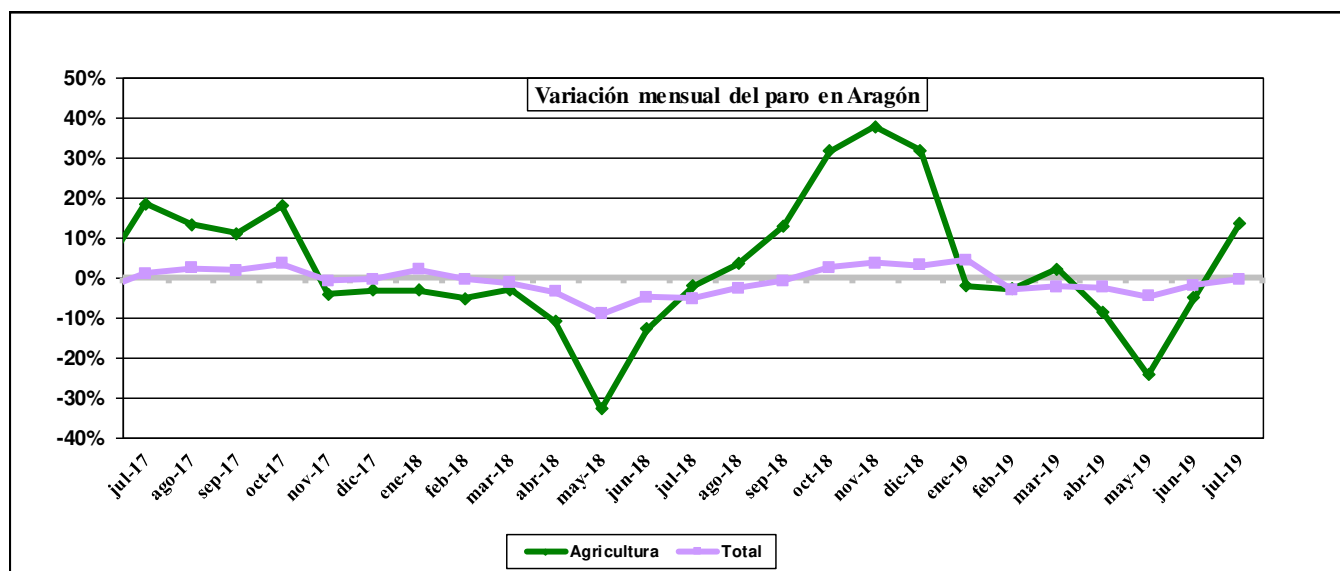


Variación del paro por sectores en España					
Total	Agricultura	Industria	Construcción	Servicios	S.E.A.
-4.253	1.646	-3.528	1.697	1.531	-5.599
-0,14%	1,11%	-1,35%	0,68%	0,07%	-2,08%



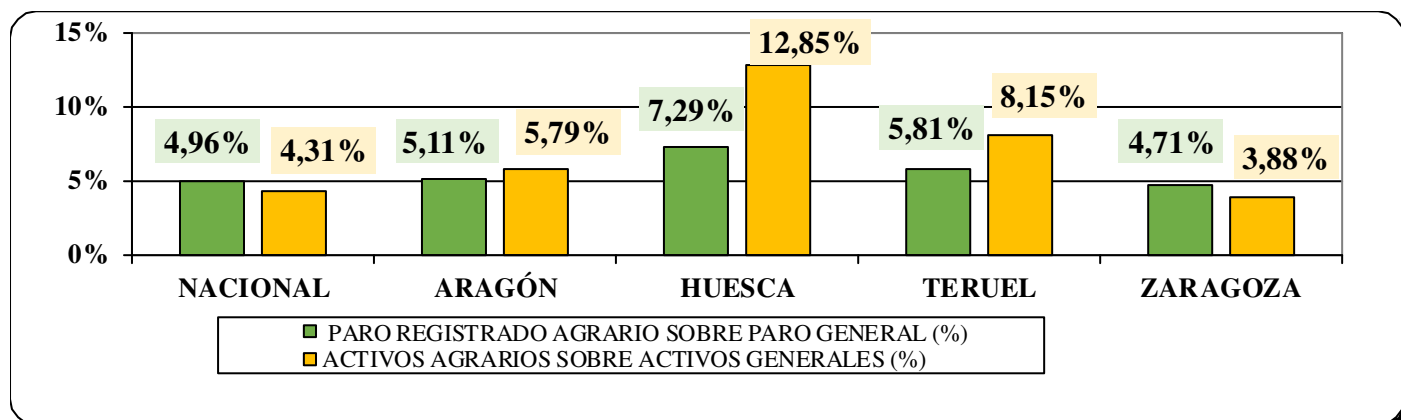
En España en este mes de julio disminuye el paro En conjunto un 0,14 %.

Variación del paro por sectores en Aragón					
Total	Agricultura	Industria	Construcción	Servicios	S.E.A.
946	509	44	38	461	-127
1,59%	19,71%	0,65%	0,99%	1,14%	-1,84%



En Aragón se observa un aumento del paro en todos los sectores. En conjunto hay un incremento de un 1,60%.

### 7.3.- Paro agrario provincial.



El porcentaje de paro agrario es muy similar al de los activos agrarios en España y en Aragón en su conjunto. Por provincias, en Huesca y Teruel el porcentaje de paro agrario sobre el paro general es muy inferior al de activos agrarios, excepto la provincia de Zaragoza que es al contrario.

### 7.4.- Población extranjera en paro

Este mes disminuye un 1,23 % la población extranjera en paro en España y aumenta un 1,53% en Aragón.

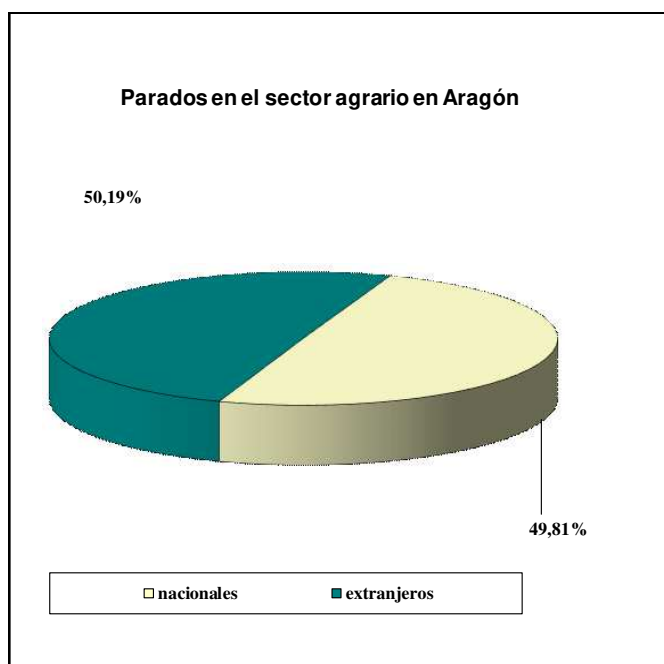
En el conjunto regional el número de parados entre la población extranjera es de 11.642, lo que supone el 19,26 % del total de parados extranjeros. A nivel nacional el número de extranjeros en paro es de 362.296 que supone un 12,03% del total de parados.

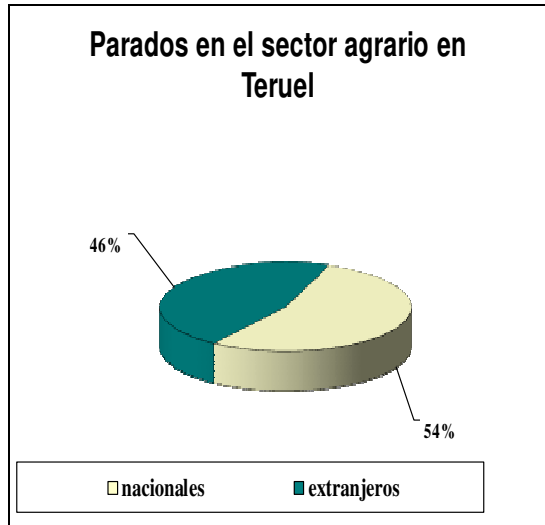
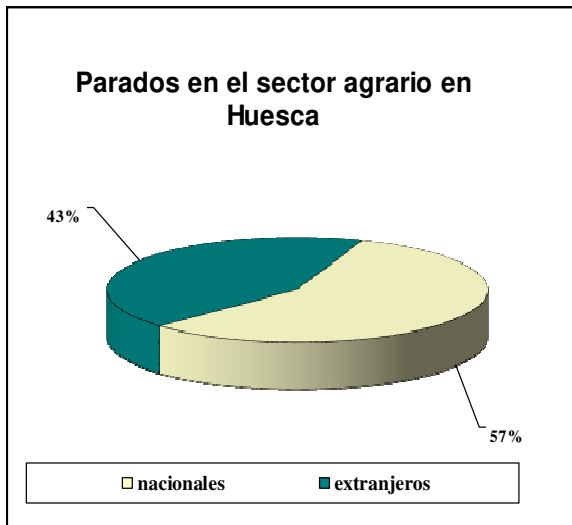
En el sector agrario, el porcentaje que representan los extranjeros en paro es mucho mayor: un 24,70 % en España y un 50,2 % en Aragón.

POBLACION EXTRANJERA EN PARO				
PARO REGISTRADO		EFFECTIVOS	% SOBRE TOTAL PARADOS	VARIACION MENSUAL EFFECTIVOS%
ESPAÑA	TODOS LOS SECTORES	362.296	12,03%	-1,23%
	SECTOR AGRARIO	36.918	24,69%	2,55%
ARAGÓN	TODOS LOS SECTORES	11.642	19,26%	1,53%
	SECTOR AGRARIO	1.552	50,19%	32,20%
HUESCA	TODOS LOS SECTORES	1.371	18,35%	-0,51%
	SECTOR AGRARIO	233	42,75%	18,88%
TERUEL	TODOS LOS SECTORES	938	19,26%	-7,50%
	SECTOR AGRARIO	130	45,94%	12,07%
ZARAGOZA	TODOS LOS SECTORES	9.333	19,40%	2,84%
	SECTOR AGRARIO	1.189	52,52%	37,94%

En todas las provincias de la comunidad autónoma se registra un incremento en el número de parados del sector agrario respecto al mes anterior.

<b>Paro registrado en el Sector Agrario por provincias género y nacionalidad</b>				
<b>Provincia</b>	<b>Nacionalidad</b>	<b>Hombres</b>	<b>Mujeres</b>	<b>Total</b>
Huesca	Españoles	209	103	312
	Extranjeros comunitarios (UE-28)	68	45	113
	Extranjeros no comunitarios	104	16	120
<b>Total Huesca</b>		<b>381</b>	<b>164</b>	<b>545</b>
Teruel	Españoles	87	66	153
	Extranjeros comunitarios (UE-28)	28	20	48
	Extranjeros no comunitarios	64	18	82
<b>Total Teruel</b>		<b>179</b>	<b>104</b>	<b>283</b>
Zaragoza	Españoles	680	395	1.075
	Extranjeros comunitarios (UE-28)	326	266	592
	Extranjeros no comunitarios	467	130	597
<b>Total Zaragoza</b>		<b>1.473</b>	<b>791</b>	<b>2.264</b>
<b>Total general Aragón</b>		<b>2.033</b>	<b>1.059</b>	<b>3.092</b>





El número de extranjeros que buscan trabajo en el sector agrario en Aragón representan el 53% en Zaragoza, 43% en Huesca y del 46 % en Teruel.

## Paro agrario por comarcas

Comarca	Origen de los parados	total	%	Comarca	Origen de los parados	total	%
Alto Gállego	Españoles	4	40,00%	Gúdar-Javalambre	Españoles	7	
	Extranjeros comunitarios (UE-28)	1	10,00%		Extranjeros comunitarios (UE-28)	4	
	Extranjeros no comunitarios	5	50,00%		Extranjeros no comunitarios	4	
	<b>Total</b>	<b>10</b>			<b>Total</b>	<b>15</b>	
Andorra-Sierra de Arcos	Españoles	9	64,29%	Hoya de Huesca / Plana de Uesca	Españoles	63	
	Extranjeros comunitarios (UE-28)	1	7,14%		Extranjeros comunitarios (UE-28)	10	
	Extranjeros no comunitarios	4	28,57%		Extranjeros no comunitarios	13	
	<b>Total</b>	<b>14</b>			<b>Total</b>	<b>86</b>	
Aranda	Españoles	13	40,63%	Jiloca	Españoles	13	
	Extranjeros comunitarios (UE-28)	15	46,88%		Extranjeros comunitarios (UE-28)	1	
	Extranjeros no comunitarios	4	12,50%		Extranjeros no comunitarios	1	
	<b>Total</b>	<b>32</b>			<b>Total</b>	<b>15</b>	
Bajo Aragón	Españoles	62	46,97%	La Jacetania	Españoles	11	
	Extranjeros comunitarios (UE-28)	30	22,73%		Extranjeros comunitarios (UE-28)	1	
	Extranjeros no comunitarios	40	30,30%		Extranjeros no comunitarios	2	
	<b>Total</b>	<b>132</b>			<b>Total</b>	<b>14</b>	
Bajo Aragón-Caspe / Baix Aragó-Casp	Españoles	44	37,29%	La Litera / La Llitera	Españoles	42	
	Extranjeros comunitarios (UE-28)	29	24,58%		Extranjeros comunitarios (UE-28)	11	
	Extranjeros no comunitarios	45	38,14%		Extranjeros no comunitarios	24	
	<b>Total</b>	<b>118</b>			<b>Total</b>	<b>77</b>	
Bajo Cinca / Baix Cinca	Españoles	40	43,01%	La Ribagorza	Españoles	8	
	Extranjeros comunitarios (UE-28)	38	40,86%		Extranjeros comunitarios (UE-28)	7	
	Extranjeros no comunitarios	15	16,13%		Extranjeros no comunitarios	0	
	<b>Total</b>	<b>93</b>			<b>Total</b>	<b>15</b>	
Bajo Martín	Españoles	13	61,90%	Los Monegros	Españoles	32	
	Extranjeros comunitarios (UE-28)	5	23,81%		Extranjeros comunitarios (UE-28)	33	
	Extranjeros no comunitarios	3	14,29%		Extranjeros no comunitarios	16	
	<b>Total</b>	<b>21</b>			<b>Total</b>	<b>81</b>	
Campo de Belchite	Españoles	2	50,00%	Maestrazgo	Españoles	10	
	Extranjeros comunitarios (UE-28)	2	50,00%		Extranjeros comunitarios (UE-28)	2	
	Extranjeros no comunitarios	0	0,00%		Extranjeros no comunitarios	0	
	<b>Total</b>	<b>4</b>			<b>Total</b>	<b>12</b>	
Campo de Borja	Españoles	33	50,77%	Matarraña	Españoles	9	
	Extranjeros comunitarios (UE-28)	20	30,73%		Extranjeros comunitarios (UE-28)	3	
	Extranjeros no comunitarios	12	18,46%		Extranjeros no comunitarios	6	
	<b>Total</b>	<b>65</b>			<b>Total</b>	<b>18</b>	
Campo de Cariñena	Españoles	16	26,67%	Ribera Alta del Ebro	Españoles	57	
	Extranjeros comunitarios (UE-28)	35	58,33%		Extranjeros comunitarios (UE-28)	23	
	Extranjeros no comunitarios	9	15,00%		Extranjeros no comunitarios	6	
	<b>Total</b>	<b>60</b>			<b>Total</b>	<b>86</b>	
Campo de Daroca	Españoles	7	33,33%	Ribera Baja del Ebro	Españoles	24	
	Extranjeros comunitarios (UE-28)	12	57,14%		Extranjeros comunitarios (UE-28)	0	
	Extranjeros no comunitarios	2	9,52%		Extranjeros no comunitarios	5	
	<b>Total</b>	<b>21</b>			<b>Total</b>	<b>29</b>	
Cinca Medio	Españoles	53	71,62%	Sierra de Albarracín	Españoles	0	
	Extranjeros comunitarios (UE-28)	7	9,46%		Extranjeros comunitarios (UE-28)	0	
	Extranjeros no comunitarios	14	18,92%		Extranjeros no comunitarios	2	
	<b>Total</b>	<b>74</b>			<b>Total</b>	<b>2</b>	
Cinco Villas	Españoles	92	51,98%	Sobrarbe	Españoles	6	
	Extranjeros comunitarios (UE-28)	59	33,33%		Extranjeros comunitarios (UE-28)	0	
	Extranjeros no comunitarios	26	14,69%		Extranjeros no comunitarios	0	
	<b>Total</b>	<b>177</b>			<b>Total</b>	<b>6</b>	
Comunidad de Calatayud	Españoles	140	47,46%	Somontano de Barbastro	Españoles	61	
	Extranjeros comunitarios (UE-28)	132	44,75%		Extranjeros comunitarios (UE-28)	8	
	Extranjeros no comunitarios	23	7,80%		Extranjeros no comunitarios	33	
	<b>Total</b>	<b>295</b>			<b>Total</b>	<b>102</b>	
Comunidad de Teruel	Españoles	26	60,47%	Tarazona y el Moncayo	Españoles	21	
	Extranjeros comunitarios (UE-28)	2	4,65%		Extranjeros comunitarios (UE-28)	7	
	Extranjeros no comunitarios	15	34,88%		Extranjeros no comunitarios	4	
	<b>Total</b>	<b>43</b>			<b>Total</b>	<b>32</b>	
Cuencas Mineras	Españoles	4	36,36%	Valdejalón	Españoles	195	
	Extranjeros comunitarios (UE-28)	0	0,00%		Extranjeros comunitarios (UE-28)	120	
	Extranjeros no comunitarios	7	63,64%		Extranjeros no comunitarios	33	
	<b>Total</b>	<b>11</b>			<b>Total</b>	<b>348</b>	
D.C. Zaragoza	Españoles	423	42,99%	<b>TOTAL GENERAL</b>	<b>3.092</b>		
	Extranjeros comunitarios (UE-28)	135	13,72%	Publicación: Servicio de Gestión Económica Planificación y Análisis.			
	Extranjeros no comunitarios	426	43,29%	Secretaría General Técnica. Departamento de Desarrollo Rural y Sostenibilidad. Fuente: IAEST.			
	<b>Total</b>	<b>984</b>					

## 8.- Afiliación a la Seguridad Social Agraria

### 8.1.- Afiliación a la Seguridad Social Agraria en España

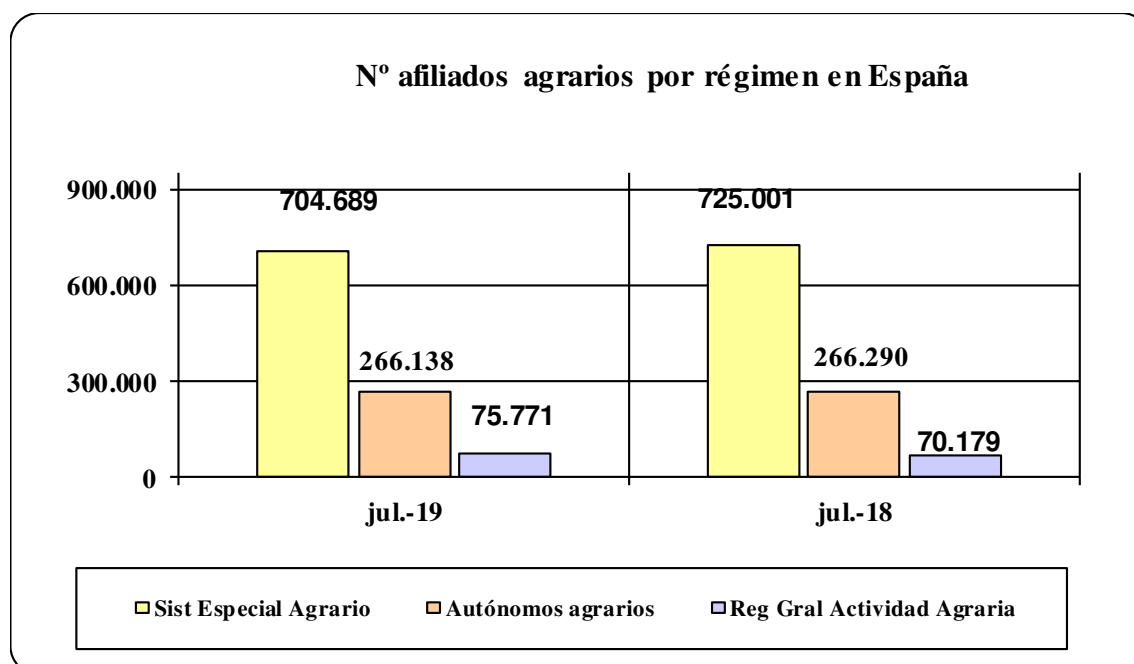
El número de afiliados a la Seguridad Social Agraria a nivel nacional disminuye en julio en 46.341 personas un 4,24 % menos que el mes anterior, lo que sitúa la cifra global en 1.046.598 afiliados agrarios. Si lo comparamos con el mismo mes del año anterior hay una disminución de 14.872 personas, es decir un 1,40 %.

#### ESPAÑA

	jul.-19	abr.-19	jul.-18	Variación mes anterior	% mes anterior	variación interanual	% interanual
	TOTAL	TOTAL	TOTAL				
Autónomos agrarios	266.138	267.259	266.290	-1.121	-0,42%	-152	-0,06%
Sist Especial Agrario	704.689	749.249	725.001	-44.560	-5,95%	-20.312	-2,80%
Reg Gral Actividad Agraria	75.771	76.431	70.179	-660	-0,86%	5.592	7,97%
<b>Total afiliados Agrarios</b>	<b>1.046.598</b>	<b>1.092.939</b>	<b>1.061.470</b>	<b>-46.341</b>	<b>-4,24%</b>	<b>-14.872</b>	<b>-1,40%</b>
EXTRANJEROS SISTEMA ESPECIAL AGRARIO	191.029	220.818	194.228	-29.789	-13,49%	-3.199	-1,65%

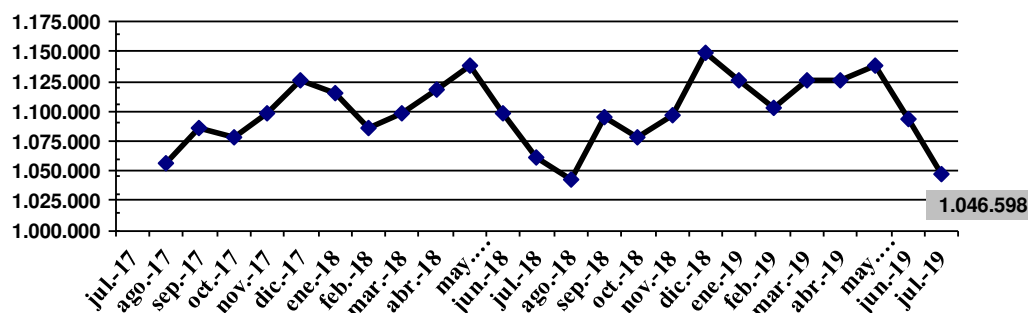
REGIMENES AGRARIOS	Número		%	
	Mes anterior	Interanual	Mes anterior	Interanual
Autónomos agrarios	-1.121	-152	-0,42%	-0,06%
Sist Especial Agrario	-44.560	-20.312	-5,95%	-2,80%
Reg Gral Actividad Agraria	-660	5.592	-0,86%	7,97%
<b>Total afiliados Agrarios</b>	<b>-46.341</b>	<b>-14.872</b>	<b>-4,24%</b>	<b>-1,40%</b>

SMA\*: Sobre el mes anterior; SMMAA\*\*: Sobre el mismo mes año anterior



Fuente: Ministerio de Empleo y Seguridad Social. Elaboración propia

## Afiliación a la Seguridad Social agraria en España



## 8.2.- Afiliación a la Seguridad Social Agraria en Aragón

En Aragón, disminuye el número de afiliados agrarios a la Seguridad Social en 23.630 personas, un 46,5 % respecto al mes anterior. Si se toma como referencia julio de 2018 la variación es un descenso del 41,85 %, en términos absolutos 19.530 afiliados menos.

ARAGÓN							
	jul.-19	abr.-19	jul.-18	Variación mes anterior	% mes anterior	variación interanual	% interanual
	TOTAL	TOTAL	TOTAL				
Autónomos agrarios	0	18.776	18.901	-18776	-100,00%	-18.901	-100,00%
Sist Especial Agrario	19.307	24.159	20.417	-4852	-20,08%	-1.110	-5,44%
Reg Gral Actividad Agraria	7.828	7.830	7.347	-2	-0,03%	481	6,55%
<b>Total afiliados Agrarios</b>	<b>27.135</b>	<b>50.765</b>	<b>46.665</b>	<b>-23630</b>	<b>-46,55%</b>	<b>-19.530</b>	<b>-41,85%</b>
<b>EXTRANJEROS SISTEMA ESPECIAL AGRARIO</b>	<b>15.385</b>	<b>19.733</b>	<b>16.357</b>	<b>-4348</b>	<b>-22,03%</b>	<b>-972</b>	<b>-5,94%</b>

(\*) Desde enero 2008, se ha procedido a la Integración en el Régimen Especial de los Trabajadores por Cuenta Propia o Autónomos, en el nuevo Sistema Especial de Trabajadores Agrarios (S.E.T.A.), de los trabajadores por cuenta propia del Régimen Especial Agrario, en aplicación de la Ley 18/2007.

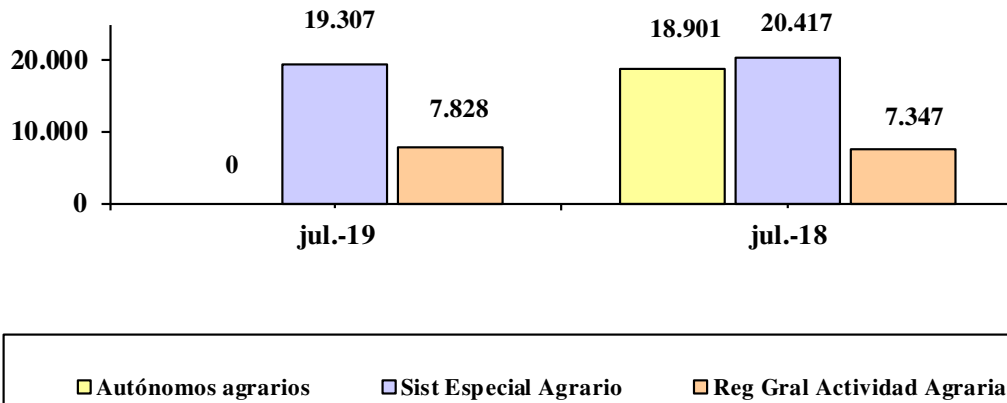
(\*\*) Desde el 1 de enero de 2012 los trabajadores del Régimen Especial Agrario se incluyen dentro del Régimen General de la Seguridad Social, mediante la creación del Sistema Especial Agrario. Están incluidos en este Sistema Especial los trabajadores por cuenta ajena que realicen labores agrarias, forestales o pecuarias o sean complementarias o auxiliares de las mismas, en explotaciones agrarias, así como los empresarios a los que presten sus servicios.

ARAGÓN				
REGÍMENES AGRARIOS	Número		%	
	Mes anterior	Interanual	Mes anterior	Interanual
Autónomos agrarios	-18.776	-18.901	-100,00%	-100,00%
Sist Especial Agrario	-4.852	-1.110	-20,08%	-5,44%
Reg Gral Actividad Agraria	-2	481	-0,03%	6,55%
<b>Total afiliados Agrarios</b>	<b>-23.630</b>	<b>-19.530</b>	<b>-46,55%</b>	<b>-41,85%</b>

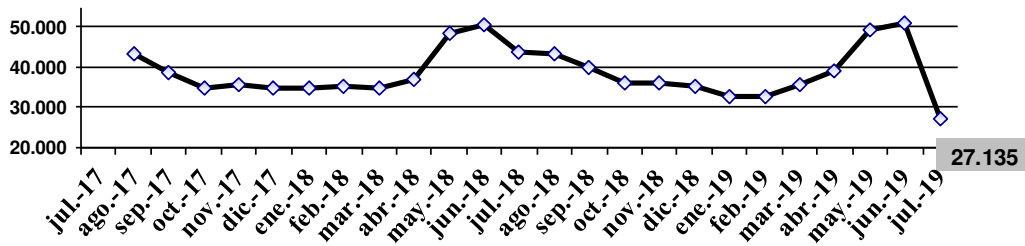
SMA\*: Sobre el mes anterior; SMMAA\*\*: Sobre el mismo mes año anterior

Fuente: Ministerio de Empleo y Seguridad Social

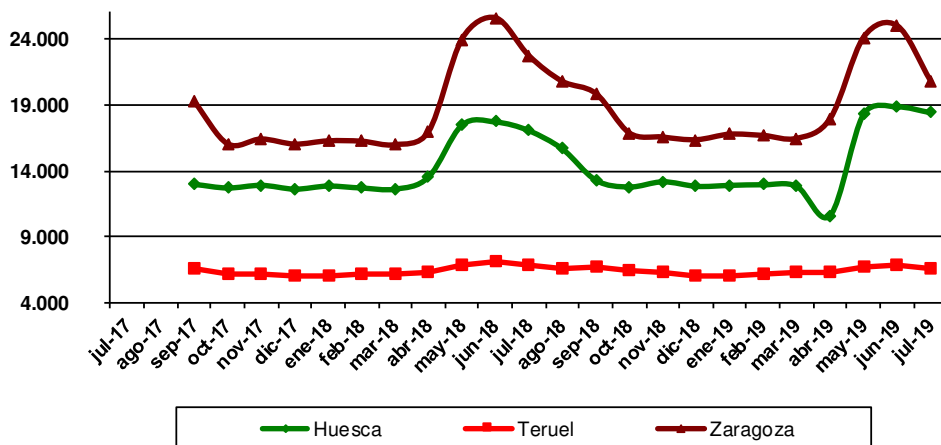
### Nº afiliados agrarios por régimen en Aragón



### Afiliación a la Seguridad Social agraria Aragón



### Afiliación a la Seguridad Social agraria Provincias

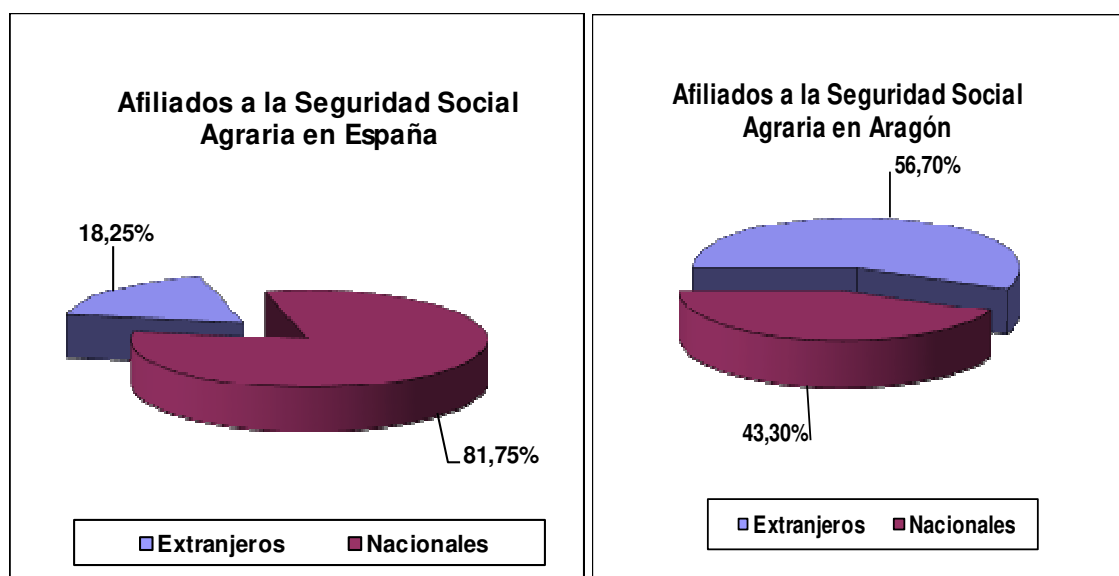




### 8.3.- Afiliación a la Seguridad Social Agraria Extranjeros

		Afiliación extranjeros en España		
		jul.-19	abr.-19	jul.-18
		TOTAL	TOTAL	TOTAL
<b>Extranjeros</b>		191.029	220.818	194.228
<b>Total afiliados Agrarios</b>		<b>1.046.598</b>	<b>1.092.939</b>	<b>1.061.470</b>
<b>% extranjeros</b>		18,25%	20,20%	18,30%

		Afiliación extranjeros en Aragón		
		jul.-19	abr.-19	jul.-18
<b>Extranjeros</b>		15.385	19.733	16.357
<b>Total afiliados Agrarios</b>		27.135	50.765	46.665
<b>% extranjeros</b>		56,70%	38,87%	35,05%



Los afiliados extranjeros representan el 18,25 % en España y 56,70 % en Aragón.

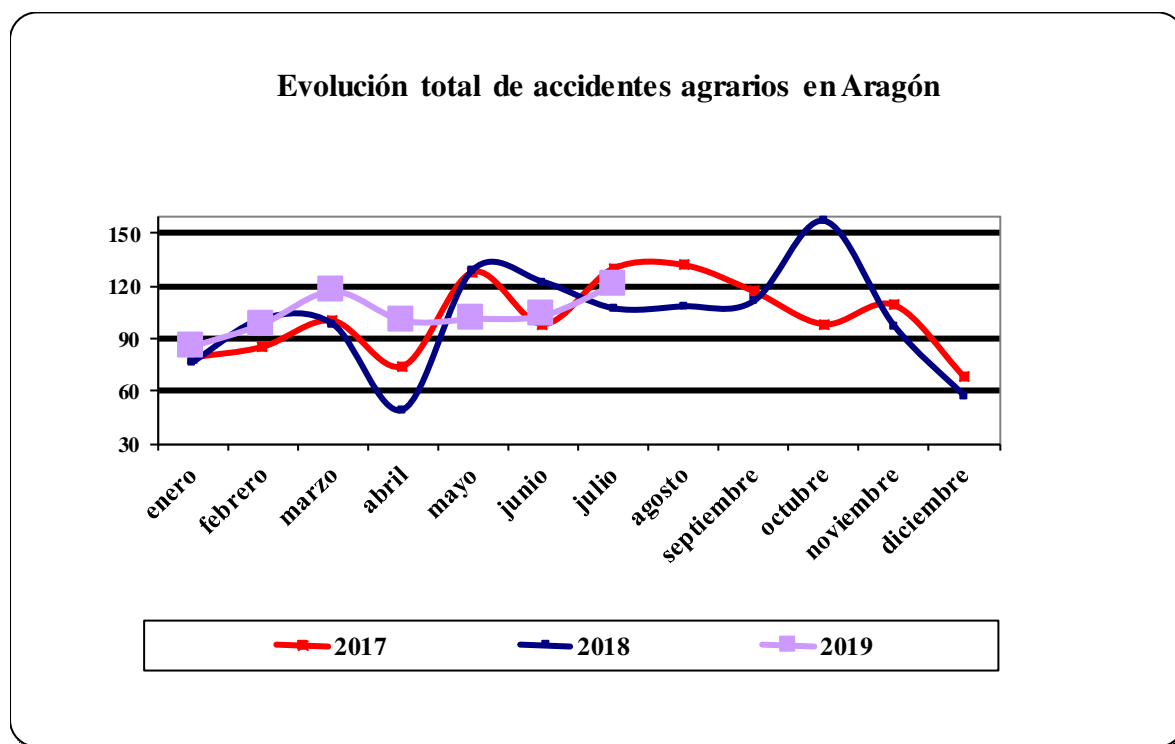
## 9.- Accidentes y salud laboral en la agricultura

### 9.1.- Evolución del número de accidentes agrarios con baja en jornada de trabajo. Aragón

Este mes de julio se han producido 121 accidentes en el sector agrarios aragonés.

AÑO	PROVINCIA	enero	febrero	marzo	abril	mayo	junio	julio	agosto	septiembre	octubre	noviembre	diciembre	TOTAL	Media mensual
2012	Huesca	6	19	25	10	14	27	22	26	26	29	8	20	214	19,3
	Teruel	7	8	10	14	2	13	18	10	9	15	7	4	147	9,8
	Zaragoza	16	25	26	22	26	31	34	32	31	33	33	33	342	28,5
	ARAGÓN	29	52	61	46	42	71	74	68	66	77	48	57	<b>703</b>	<b>57,6</b>
2013	Huesca	18	21	22	23	22	29	45	30	44	20	24	12	238	25,8
	Teruel	12	8	18	11	18	21	9	10	13	17	4	7	119	12,3
	Zaragoza	20	36	31	22	31	33	32	41	22	61	26	23	365	31,5
	ARAGÓN	50	65	71	56	71	83	86	81	79	98	54	42	<b>722</b>	<b>69,7</b>
2014	Huesca	27	29	15	20	26	52	40	23	23	24	26	27	243	27,7
	Teruel	9	7	11	9	9	9	12	16	16	11	12	9	115	10,8
	Zaragoza	36	33	43	23	18	39	47	25	25	51	20	34	349	32,8
	ARAGÓN	72	69	69	52	53	100	99	64	64	86	58	70	<b>707</b>	<b>71,3</b>
2015	Huesca	19	27	38	27	32	26	51	32	39	31	33	27	311	31,8
	Teruel	7	7	11	13	19	16	8	14	18	18	8	6	138	12,1
	Zaragoza	22	38	42	27	38	46	45	42	41	44	30	41	366	38,0
	ARAGÓN	48	72	91	67	89	88	104	88	98	93	71	74	<b>815</b>	<b>81,9</b>
2016	Huesca	29	35	47	28	24	38	58	22	69	39	28	20	335	36,4
	Teruel	9	9	10	15	12	13	9	19	15	11	26	14	125	13,5
	Zaragoza	29	31	44	28	26	52	64	48	63	36	48	38	400	42,3
	ARAGÓN	67	75	101	71	62	103	131	89	147	86	102	72	<b>860</b>	<b>92,2</b>
2017	Huesca	39	33	34	29	53	36	62	54	56	33	39	24	492	41,0
	Teruel	6	3	14	11	16	18	9	15	10	17	13	10	142	11,8
	Zaragoza	34	49	52	34	59	44	59	63	51	48	57	34	584	48,7
	ARAGÓN	79	85	100	74	128	98	130	132	117	98	109	68	<b>1218</b>	<b>101,5</b>
2018	Huesca	40	43	29	0	61	52	54	40	38	69	40	31	497	41,4
	Teruel	3	18	24	16	15	19	5	12	21	20	18	8	179	14,9
	Zaragoza	33	40	45	33	53	51	48	56	52	68	39	18	536	44,7
	ARAGÓN	76	101	98	49	129	122	107	108	111	157	97	57	<b>1212</b>	<b>101,0</b>
2019	Huesca	85	40	45	40	31	39	35						315	45,0
	Teruel	0	10	11	18	22	13	8						82	11,7
	Zaragoza	0	48	61	42	48	51	78						328	46,9
	ARAGÓN	85	98	117	100	101	103	121						<b>725</b>	<b>103,6</b>

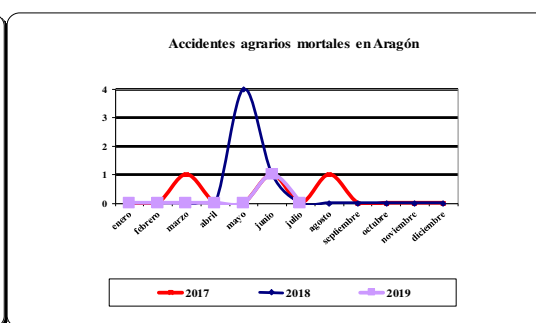
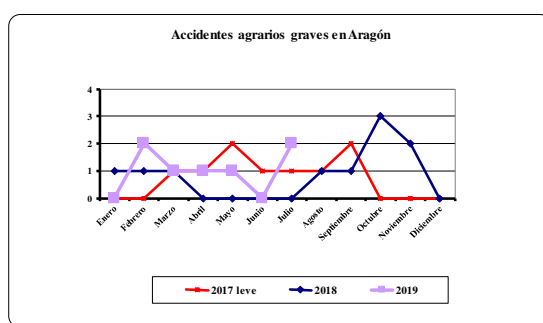
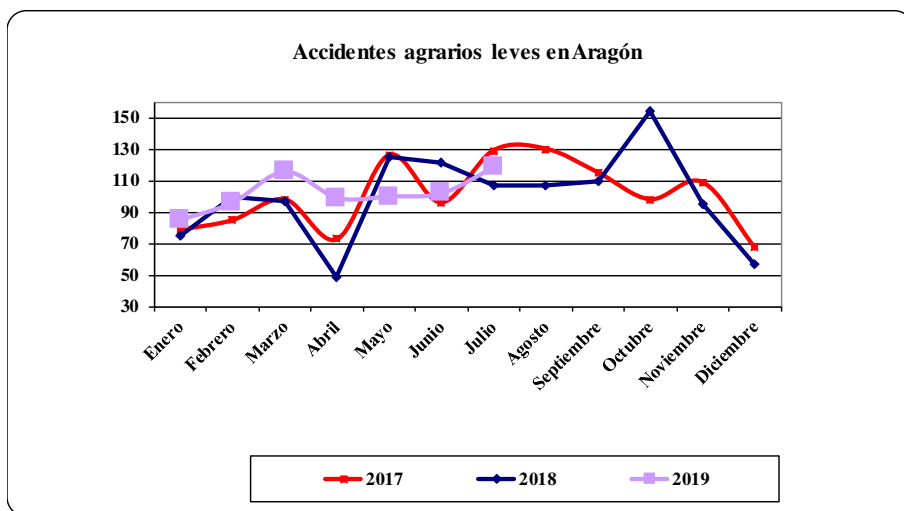
Fuente: Instituto Aragonés de Seguridad y Salud Laboral (ISSLA). Elaboración propia.



## 9.2.- Evolución del número de accidentes agrarios por tipo de accidente

Este mes de julio en el sector agrario en Aragón, se han producido 119 accidentes leves y 2 accidente graves, pero ninguno mortal.

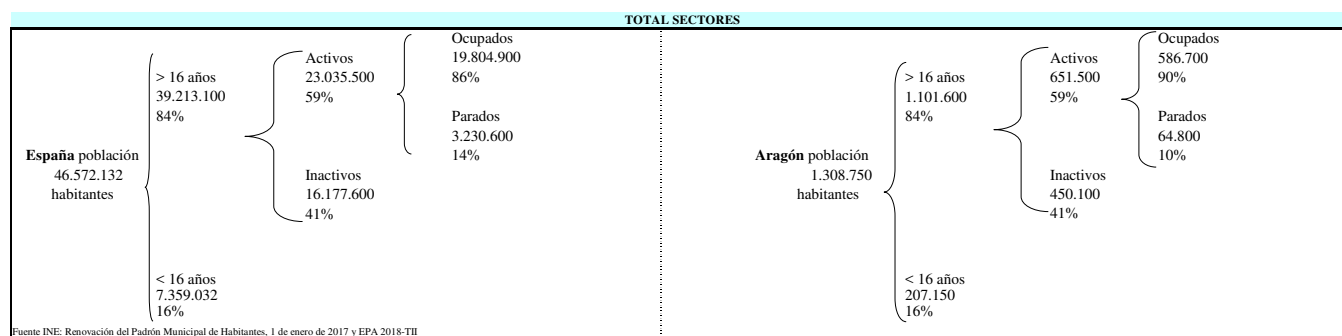
AÑO	TIPO ACCIDENTE	Enero	Febrero	Marzo	Abril	Mayo	Junio	Julio	Agosto	Septiembre	Octubre	Noviembre	Diciembre	TOTAL	Media mensual
2012	leve	29	50	58	46	41	69	74	65	66	76	46	56	698	56,3
	grave	0	2	3	0	0	2	0	0	0	1	2	1	15	0,9
	mortal	0	0	0	0	1	0	0	3	0	0	0	0	9	0,3
2013	leve	50	63	68	53	68	83	85	80	79	95	53	42	692	68,3
	grave	0	2	3	2	3	0	1	1	0	3	0	0	11	1,3
	mortal	0	0	0	1	0	0	0	0	0	0	1	0	4	0,2
2014	leve	68	68	68	49	52	99	98	64	64	84	58	68	800	70,0
	grave	4	1	1	3	1	1	0	0	0	1	0	2	12	1,2
	mortal	0	0	0	0	0	0	1	0	0	1	0	0	3	0,2
2015	leve	47	72	91	66	88	88	104	85	97	92	71	74	843	81,3
	grave	1	0	0	0	1	0	0	1	1	1	0	0	15	0,4
	mortal	0	0	0	1	0	0	0	2	0	0	0	0	2	0,3
2016	leve	66	73	100	70	61	100	130	89	146	85	99	71	1090	90,8
	grave	1	2	1	0	1	2	1	0	1	1	2	1	13	1,1
	mortal	0	0	0	1	0	1	0	0	0	0	1	0	3	0,3
2017	leve	79	85	98	73	126	96	129	130	115	98	109	68	1206	100,5
	grave	0	0	1	1	2	1	1	1	2	0	0	0	9	0,8
	mortal	0	0	1	0	0	1	0	1	0	0	0	0	3	0,3
2018	leve	75	100	97	49	125	121	107	107	110	154	95	57	1140	99,8
	grave	1	1	1	0	0	0	0	1	1	3	2	0	10	0,8
	mortal	0	0	0	0	4	1	0	0	0	0	0	0	5	0,4
2019	leve	85	96	116	99	100	102	119						717	102,4
	grave	0	2	1	1	1	0	2						7	1,0
	mortal	0	0	0	0	0	1	0						1	0,1



Fuente: Instituto Aragonés de Seguridad y Salud Laboral (ISSLA). Elaboración propia.

## 10.- Encuesta de población activa en Aragón

### 10.1.- Últimos datos y definiciones



**TOTAL SECTORES**

	POB.EN EDAD ACTIVA	ACTIVOS	OCUPADOS	PARADOS	INACTIVOS
<b>NACIONAL</b>	39.213.100	23.035.500	19.804.900	3.230.600	16.177.600
<b>ARAGON</b>	1.101.600	651.500	586.700	64.800	450.100
<b>HUESCA</b>	183.400	108.200	97.900	10.300	75.200
<b>TERUEL</b>	112.200	63.800	57.300	6.500	48.400
<b>ZARAGOZA</b>	805.900	479.800	431.500	48.300	326.100

**Población en edad activa: 39.213.700 en España y 1.101.600 en Aragón.** Población de 16 y más años.

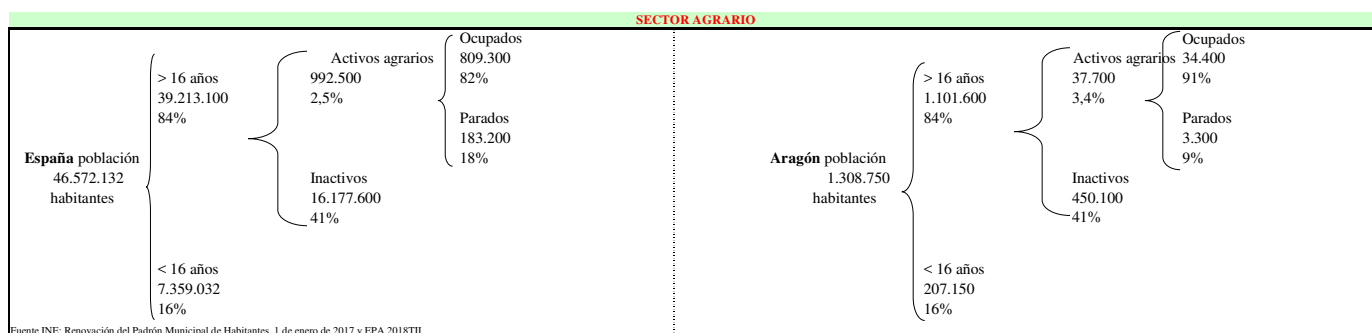
**Activos: 23.035.500 en España y 651.500 en Aragón.** Son aquellas personas de 16 o más años que, suministran mano de obra para la producción de bienes y servicios o están disponibles y en condiciones de incorporarse a dicha producción. Se subdividen en ocupados y parados.

**Ocupados: 19.804.900 en España y 586.700 en Aragón.** Son las personas de 16 o más años que durante la semana de referencia han estado trabajando durante al menos una hora a cambio de una retribución en dinero o especie o quienes teniendo trabajo han estado temporalmente ausentes del mismo por enfermedad, vacaciones, etcétera.

**Parados: 3.230.600 en España y 64.800 en Aragón.** Son las personas de 16 o más años que durante la semana de referencia han estado sin trabajo, disponibles para trabajar y buscando activamente empleo.

**Inactivos: 16.177.600 en España y 450.100 en Aragón.** Recibe esta consideración la población de 16 o más años no incluida en las categorías anteriores. Es el caso de estudiantes, jubilados o pensionistas, personas con incapacidad permanente y otras que no busquen empleo.

## 10.2.- Efectivos sector agrario



**SECTOR AGRARIO**

	POB.EN EDAD ACTIVA	ACTIVOS	OCUPADOS	PARADOS	(%) POBLACIÓN ACTIVA SECTOR AGRARIO
<b>NACIONAL</b>	39.213.100	992.500	809.300	183.200	4,31
<b>ARAGON</b>	1.101.600	37.700	34.400	3.300	5,79
<b>HUESCA</b>	183.400	13.900	12.100	1.800	12,85
<b>TERUEL</b>	112.200	5.200	4.700	500	8,15
<b>ZARAGOZA</b>	804.500	18.600	17.500	1.100	3,88

## 10.3.- Variaciones coyunturales de los efectivos

Población en edad activa	Δ %		Δ EFECTIVOS	
	S.TR.A	S.= TR.A.A	S.TR.A	S.= TR.A.A
<b>NACIONAL</b>	0,25%	0,97%	98.400	377.700
<b>ARAGON</b>	0,15%	0,81%	1.600	8.800

S.TR.A: Sobre trimestre anterior (intertrimestral)

□ □ % S.= TR.A.A.: Sobre mismo trimestre del año anterior (variación interanual)

A nivel nacional la **población en edad activa** (> 16 años) ha aumentado este trimestre en 98.400 personas (0,25%) y en Aragón se ha incrementado en 1.600 respecto del trimestre anterior.

La **población activa**, por su parte aumenta un 0,92 % en España y un 1% en Aragón

La población **ocupada** aumenta un 1,7148% en España y un 1,65 % en Aragón.

Al mismo tiempo disminuye el número de **parados** un 4,42% en Aragón y un 3,69 % en España.

TOTAL SECTORES				
ACTIVOS	Δ EFECTIVOS		Δ %	
	S.T.R.A	S.= TR.A.A	S.T.R.A	S.= TR.A.A
NACIONAL	210.100	201.300	0,92%	0,88%
ARAGON	6.500	10.500	1,01%	1,64%
HUESCA	2.900	2.500	2,75%	2,37%
TERUEL	1.000	600	1,59%	0,95%
ZARAGOZA	2.900	7.800	0,61%	1,65%
OCUPADOS	Δ EFECTIVOS		Δ %	
	S.T.R.A	S.= TR.A.A	S.T.R.A	S.= TR.A.A
NACIONAL	333.800	460.800	1,71%	2,38%
ARAGON	9.500	9.600	1,65%	1,66%
HUESCA	2.200	2.700	2,30%	2,84%
TERUEL	1.900	-400	3,43%	-0,69%
ZARAGOZA	5.400	7.200	1,27%	1,70%
PARADOS	Δ EFECTIVOS		Δ %	
	S.T.R.A	S.= TR.A.A	S.T.R.A	S.= TR.A.A
NACIONAL	-123.700	-259.500	-3,69%	-7,44%
ARAGON	-3.000	900	-4,42%	1,41%
HUESCA	700	-200	7,29%	-1,90%
TERUEL	-900	1.000	-12,16%	18,18%
ZARAGOZA	-2.500	600	-4,92%	1,26%

S.T.R.A: Sobre trimestre anterior (intertrimestral). □ □ % S.= TR.A.A.: Sobre mismo trimestre del año anterior (variación interanual)

AGRICULTURA				
ACTIVOS	Δ EFECTIVOS		Δ %	
	S.T.R.A	S.= TR.A.A	S.T.R.A	S.= TR.A.A
NACIONAL	-20.800	-16.500	-2,05%	-1,64%
ARAGON	-500	-7.300	-1,31%	-16,22%
HUESCA	900	-1.400	6,92%	-9,15%
TERUEL	-1.400	-1.500	-21,21%	-22,39%
ZARAGOZA	0	-4.400	0,00%	-19,13%
OCUPADOS	Δ EFECTIVOS		Δ %	
	S.T.R.A	S.= TR.A.A	S.T.R.A	S.= TR.A.A
NACIONAL	-30.400	-13.200	-3,62%	-1,60%
ARAGON	-300	-5.400	-0,86%	-13,57%
HUESCA	1.300	-700	12,04%	-5,47%
TERUEL	-1.200	-1.600	-20,34%	-25,40%
ZARAGOZA	-500	-3.100	-2,78%	-15,05%
PARADOS	Δ EFECTIVOS		Δ %	
	S.T.R.A	S.= TR.A.A	S.T.R.A	S.= TR.A.A
NACIONAL	9.600	-3.300	5,53%	-1,77%
ARAGON	-200	-1.900	-5,71%	-36,54%
HUESCA	-400	-700	-18,18%	-
TERUEL	-200	100	-28,57%	-
ZARAGOZA	500	-1.300	83,33%	-54,17%

S.T.R.A: Sobre trimestre anterior (intertrimestral) □ □ % S.= TR.A.A.: Sobre mismo trimestre del año anterior (variación interanual)

En el Sector Agrario respecto al trimestre anterior se observan las siguientes variaciones:

-Disminuye número de activos en el sector agrario a nivel nacional en 20.800 personas y la disminución a a nivel regional en 500 personas.

-El número de ocupados agrarios a nivel nacional disminuye en 30.400 personas y la disminución a nivel regional en 300 personas.

-El número de parados agrarios aumenta en España en 9.600 personas (incremento del 5,53% respecto al trimestre anterior. En Aragón disminuye en 200 personas (83,33% respecto al mes anterior.).

## 10.4.- Tasas

La tasa de actividad se ha incrementado en 39 centésimas en España quedando en 58,36% y baja en Aragón 47 centésimas aumentando quedando en 58,74%. Esta tasa resulta del cociente entre la población activa y la población en edad activa (población de 16 y más años) habitualmente expresado en porcentaje.

**Tasa de paro:** ha disminuido en España y en Aragón (67 y 57 centésimas respectivamente), quedando en el 14% y 10 % respectivamente. (Cociente entre la población en paro y activos, habitualmente expresado en porcentaje).

**Tasa de empleo:** Queda en un 50,5 % en España y 53,3 % en Aragón. Razón entre la población ocupada y la población económicamente activa (en edad activa).

TOTAL SECTORES			
	T. ACTIVIDAD	T. EMPLEO	T. PARO
NACIONAL	58,74	50,51	14,02
ARAGON	59,14	53,26	9,95
HUESCA	59,00	53,38	9,52
TERUEL	56,86	51,07	10,19
ZARAGOZA	59,54	53,54	10,07

AGRICULTURA			
	T. ACTIVIDAD	T. EMPLEO	T. PARO
NACIONAL	2,53	2,06	18,46
ARAGON	3,42	3,12	8,75
HUESCA	7,58	6,60	12,95
TERUEL	4,63	4,19	9,62
ZARAGOZA	2,31	2,17	5,91

### Variaciones coyunturales de las tasas

TOTAL SECTORES		
TASAS DE ACTIVIDAD	Δ % S.T.R.A	Δ % S.= TR.A.A.
NACIONAL TOTAL	0,39	0,70
ARAGON TOTAL	0,50	0,48

AGRICULTURA		
TASAS DE ACTIVIDAD	Δ % S.T.R.A	Δ % S.= TR.A.A.
NACIONAL AGRARIA	-0,06	-0,05
ARAGON AGRARIA	-0,05	-0,70

TASAS DE EMPLEO	Δ % S.T.R.A	Δ % S.= TR.A.A.
NACIONAL TOTAL	0,73	0,70
ARAGON TOTAL	0,79	0,45

TASAS DE EMPLEO	Δ % S.T.R.A	Δ % S.= TR.A.A.
NACIONAL AGRARIA	-0,08	-0,05
ARAGON AGRARIA	-0,03	-0,52

TASAS DE PARO	Δ % S.T.R.A	Δ % S.= TR.A.A.
NACIONAL TOTAL	-0,67	-1,26
ARAGON TOTAL	-0,57	-0,02

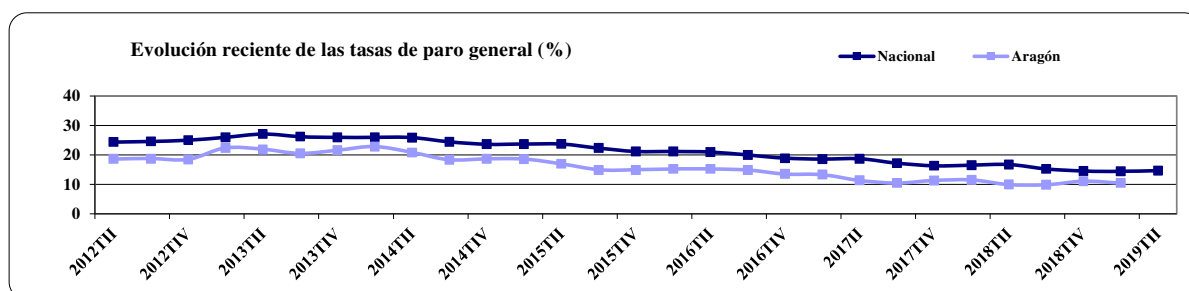
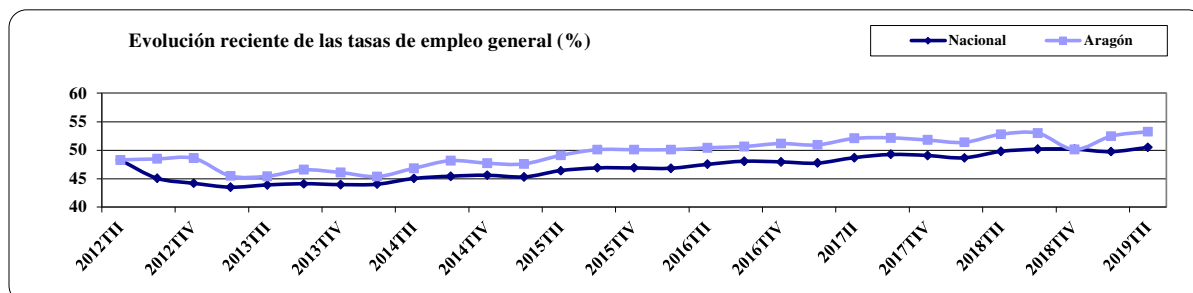
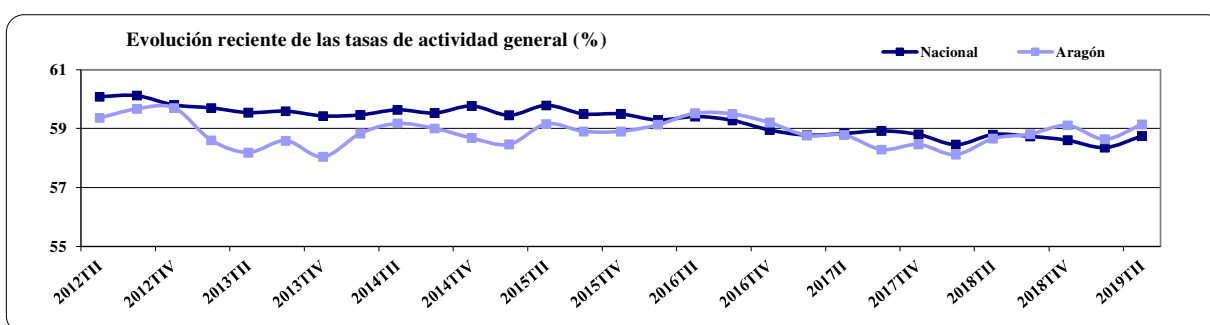
TASAS DE PARO	Δ % S.T.R.A	Δ % S.= TR.A.A.
NACIONAL AGRARIA	1,33	-0,03
ARAGON AGRARIA	-0,41	-2,80

Δ.T.R.A: Sobre trimestre anterior (intertrimestral)

Δ. % S.= TR.A.A.: Sobre mismo trimestre del año anterior (variación interanual)

## 10.5- Evolución histórica reciente de las tasas de actividad, paro y empleo generales (%)

TASA DE ACTIVIDAD	2017TIII	2017TIV	2018TI	2018TII	2018TIII	2018TIV	2019TI	2019TII
Nacional	58,9	58,8	58,5	58,8	58,7	58,6	58,7	58,74
Aragón	58,3	58,5	58,1	58,7	58,8	59,1	59,1	59,1
TASA DE EMPLEO	2017TIII	2017TIV	2018TI	2018TII	2018TIII	2018TIV	2019TI	2019TII
Nacional	49,3	49,1	48,7	49,8	50,2	50,2	50,5	50,5
Aragón	52,2	51,8	51,4	52,8	53,0	53,0	53,3	53,3
TASA DE PARO	2017TIII	2017TIV	2018TI	2018TII	2018TIII	2018TIV	2019TI	2019TII
Nacional	16,4	16,5	16,7	15,3	14,6	14,6	14,0	14,0
Aragón	10,5	11,4	11,6	10,0	9,9	9,9	9,9	9,9





## 10.6.- Evolución histórica reciente de las tasas de actividad, paro y empleo agrarias

TASA DE ACTIVIDAD	2017TIV	2018TI	2018TII	2018TIII	2018 TIV	2019 TI	2019 TII
Nacional	2,6	2,7	2,6	2,5	2,6	2,6	2,5
Aragón	3,5	3,7	3,5	4,1	3,7	3,5	3,4
TASA DE EMPLEO	2017TIV	2018TI	2018TII	2018TIII	2018 TIV	2019 TI	2019 TII
Nacional	2,1	2,2	2,1	2,0	2,1	2,1	2,1
Aragón	3,3	3,3	3,1	3,8	3,4	3,2	3,1
TASA DE PARO	2017TIV	2018TI	2018TII	2018TIII	2018 TIV	2019 TI	2019 TII
Nacional	19,5	19,9	18,5	20,2	17,3	17,1	18,5
Aragón	7,8	10,9	11,6	7,4	9,8	9,2	8,8

