

Boletín de Avisos Fitosanitarios Forestales

Coníferas



PROCESIONARIA DEL PINO

Nombre científico: *Thaumetopoea pityocampa*.

Orden: Lepidoptera. Familia: Thaumetopoeidae.

Afecta a: Pinos y cedros.

Se puede localizar la mariposa de este lepidóptero entre los meses de junio y septiembre, dependiendo de la región en la que se ubique.

La vida de la mariposa es muy corta, ya que únicamente vive durante un día, a lo largo del mismo debe apresurarse en realizar la cópula con el macho y efectuar las puestas sobre las acículas, este hecho dará lugar durante la noche ya que la

humedad es mayor.

Como medida de control, es conveniente la correcta instalación y revisión periódica de las "Trampas G" colocadas en masas forestales afectadas, con la finalidad de evitar la puesta de las hembras.

LASIOCAMPA DEL PINO

Nombre científico: *Dendrolimus pini*.

Orden: Lepidoptera. Familia: Lasiocampidae.

Afecta a: Pinos, abetos, píceas, cipreses y alerces.

Este insecto de color marrón claro, con el dorso grisáceo y aspecto aplanado, se alimenta vorazmente de las acículas altas de los árboles, principalmente en el verano, causando así fuertes defoliaciones en las masas que coloniza.

Durante la primavera, completa su desarrollo realizando la crisálida que dará lugar a la nueva generación.



PERFORADORES DE PINOS

Nombre científico: *Tomicus sp.*

Orden: Coleoptera. Familia: Scolytidae.

Afecta a: Pinos, abetos, píceas, alerces y cedros.

En la actualidad, se han observado en masas forestales los primeros síntomas atribuibles al género *Tomicus*.

La principal característica es la aparición de ramillos jóvenes troncados en la superficie del suelo, junto con un orificio en la parte central de los mismos, producido por la galería que ocasiona durante su alimentación.

Resulta por ello un momento muy propicio, en aquellas zonas que genere un verdadero problema, la instalación de trampas con

atrayentes o la colocación de puntos cebo, y la realización de un escrupuloso seguimiento periódico.

Se recomienda igualmente la retirada de madera colonizada en monte, dado que ésta puede generar una mayor proliferación de este coleóptero.

ORUGA DEFOLIADORA DE SABINAS

Nombre científico: *Gelechia senticetella*.

Orden: Lepidoptera. Familia: Gelechiidae.

Afecta a: Sabinas.

Lepidóptero de una sola generación anual, se alimenta principalmente de la sabina albar, *Juniperus thurifera*, y ocasionalmente se localiza sobre sabina negra, *Juniperus phoenicia* y sabina roja, *Juniperus oxycedrus*.

Desde la primavera hasta el invierno, las orugas se alimentan en el interior de los ramillos de los ejemplares colonizados, para posteriormente avanzar hacia el exterior de los árboles y crisalidando durante la primavera entre la hojarasca acumulada en el suelo.

Fronosas



LAGARTA VERDE

Nombre científico: *Tortrix viridana*.

Orden: Lepidoptera. Familia: Tortricidae.

Afecta a: **Encinas y robles.**

En esta época del año, este tortricido que durante los meses pasados ha realizado fuertes defoliaciones, se transforma en crisálida.

Ésta, se reconoce por su coloración parda, y su ubicación pendiendo de las hojas.

De estas crisálidas nacerán las nuevas mariposas de coloración verdosa y que realizarán vuelos a lo largo de todo el verano, momento en el que colocará sus huevos dando lugar a la nueva generación.

HONGO DE RAMILLOS DE QUERCUS

Nombre científico: *Diplodia mutila*.

División: Ascomycota. Familia: Botryosphaeriaceae.

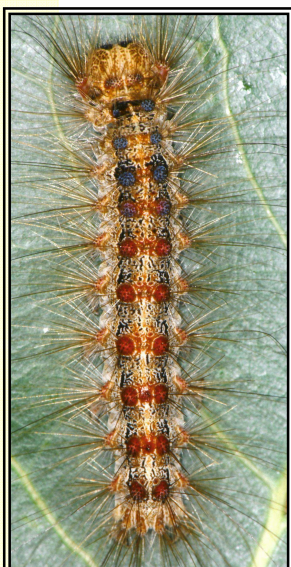
Afecta a: **Encinas, quejigos y alcornoques.**

Altamente distribuido por la geografía aragonesa, los principales daños se observan al finalizar la primavera, por los atabacamientos que produce en las hojas.

En este momento y tras la formación de las nuevas hojas, los canchros pueden anillar rápidamente en los ramillos jóvenes, impidiendo el correcto desarrollo vegetativo de éstos, produciendo así un secado rápido de ellos.

En esta época del año con el aumento de la temperatura, así como el estrés hídrico, favorecen el desarrollo de este patógeno.

La principal forma de dispersión es la lluvia y los insectos, por lo que se recomienda para minimizar su ataque, la comprobación del buen estado fitosanitario de las masas y la aplicación de tratamientos fitosanitarios que favorezcan su vigor.



LAGARTA PELUDA

Nombre científico: *Lymantria dispar*.

Orden: Lepidoptera. Familia: Lymantriidae.

Afecta a: **Chopos, sauces, abedules, hayas, encinas y pinos.**

Defoliador muy polífago, en España ataca principalmente a especies del género *Quercus*, aunque sus daños en Aragón no tienen grandes repercusiones.

Desde la primavera hasta bien entrado el verano, la larva de este lepidóptero se encuentra alimentándose de las hojas de los ejemplares a los que coloniza.

Al principio, las orugas son de pequeño tamaño, color negro y muy peludas, para posteriormente y una vez alcanzado su desarrollo tornar a una coloración mas grisácea con tubérculos de color azul en el tórax, siendo en el resto del cuerpo de color rojizo.

Aunque no generan fuertes problemas, en aquellas zonas colonizadas y destinadas a la producción, se pueden usar trampas "G" con feromona sexual.

SAPERDA PEQUEÑA

Nombre científico: *Saperda populnea*.

Orden: Coleóptera. Familia: Cerambycidae.

Afecta a: **Chopos y sauces.**

La larva de este coléoptero realiza una galería ascendente en el interior de la médula de entre tres y cinco centímetros, donde llevará a acabo la pupación en los meses siguientes.

Una vez transformado en adulto, emergerá al exterior realizando un orificio característico de forma redondeada. La realización de estas galerías, ocasiona abultamientos en las ramas y ramillos jóvenes, y la disminución de la parte interna de la rama; lo que genera la fractura de las mismas y la caída al suelo, cuando se producen rachas de viento.

Se encuentra ampliamente distribuido, pero afecta principalmente a repoblaciones jóvenes y a plantas aviveradas.



NECROSIS DEL FLOEMA DE LOS CHOPOS

Nombre científico: *Valsa sordida*.

División: Ascomycota. Familia: Valsaceae.

Afecta a: **Chopos y sauces.**

Hongo que ataca principalmente a árboles jóvenes, situados en lugares inadecuados o bajo condiciones desfavorables como suelos pobres o aquellos que han sufrido fuertes podas.

Provoca la muerte de ramas y troncos de pequeño diámetro, pudiendo llegar a matar al árbol.

El principal síntoma es la formación de zonas necróticas en la corteza y su aspecto depresible, que puede formar un cancro que anilla las ramas.

En ocasiones el cancro no resulta visible, y su presencia se detecta por la liberación de esporas en forma de cirros de coloración amarillenta o rojiza sobre la corteza.

El mejor tratamiento es la prevención y correcta aplicación de la selvicultura. En caso de encontrarse ejemplares dañados, se recomienda la realización de cortas sanitarias de estos pies, evitando así una posible expansión.

OTROS



DAÑOS PROVOCADOS POR EL HOMBRE

A menudo, prácticas cotidianas del hombre pueden provocar daños irreparables en ejemplares aparentemente sanos.

La colocación de alambres conectando árboles, para la delimitación de una finca, puede provocar el estrangulamiento de los ejemplares unidos, dificultando así la correcta circulación de los nutrientes que necesitan para la vida.

La realización de otros trabajos, a priori, buenos para el entutorado de árboles que por factores como el viento o el descalce propio de una zona con poco suelo, ha inclinado; puede provocar si no son retirados a tiempo, el deterioro del ejemplar a corto plazo. Por todo ello, se pondrá especial vigilancia a estas labores realizadas por el hombre, para preservar siempre el estado de los ejemplares.

En caso de observar síntomas asociados a estos parásitos y/o patógenos, se ruega avisar a los responsables provinciales de Sanidad Forestal o a la Unidad de la Salud de los Bosques

(unidadsaludbosques@aragon.es)